



SUNDHEDSSTYRELSEN

2024

# Monitorering af forløbstider på kræftområdet



Opgørelse for 4. kvartal 2023

**Monitorering af forløbstider på kræftområdet**  
Opgørelse for 4. kvartal 2023

© Sundhedsstyrelsen, 2024.  
Publikationen kan frit refereres  
med tydelig kildeangivelse.

Sundhedsstyrelsen  
Islands Brygge 67  
2300 København S

[www.sst.dk](http://www.sst.dk)

**Elektronisk ISBN:** 978-87-7014-595-4

**Sprog:** Dansk  
**Version:** 1  
**Versionsdato:** 29.02.2024  
**Format:** pdf

Udgivet af Sundhedsstyrelsen,  
Februar 2024

# Indholdsfortegnelse

<b>Resumé</b> .....	<b>4</b>
<b>1. Baggrund</b> .....	<b>9</b>
1.1. Implementering af nyt landspatientregister LPR3 i 2019 .....	9
<b>2. Vejledning til Sundhedsstyrelsens kommentarer</b> .....	<b>10</b>
<b>3. Sundhedsstyrelsens kommentarer – nationalt niveau</b> .....	<b>12</b>
<b>4. Organspecifikke pakkeforløb</b> .....	<b>19</b>
4.1 Brystkræft (B01).....	19
4.2 Hoved- og halskræft (B02) .....	21
4.3 Lymfeknudekræft og kronisk lymfatisk leukæmi (B03).....	21
4.4 Myelomatose (B04).....	22
4.5 Akut leukæmi og fremskreden myelodysplastisk syndrom (B05) .....	23
4.6 Kronisk myeloide sygdomme (B06) .....	23
4.7 Kræft i bugspytkirtlen (B07).....	23
4.8 Kræft i galdegang (B08) .....	24
4.9 Kræft i spiserør og mavesæk (B09) .....	25
4.10 Primær leverkræft (B10).....	25
4.11 Kræft i tyk- og endetarm (B12).....	26
4.12 Kræft i urinveje (B13).....	29
4.13 Kræft i blæren (B14) .....	30
4.14 Kræft i nyre (B15) .....	31
4.15 Kræft i prostata (B16) .....	31
4.16 Kræft i penis (B17).....	33
4.17 Kræft i testikel (B18) .....	33
4.18 Kræft i ydre kvindelige kønsorganer (vulva) (B19) .....	34
4.19 Livmoderkræft (B20).....	34
4.20 Kræft i æggestok (B21) .....	35
4.21 Livmoderhalskræft (B22) .....	36
4.22 Kræft i hjernen (B23) .....	37
4.23 Kræft i øjne og orbita (B24) .....	38
4.24 Modermærkekræft i hud (B25).....	38
4.25 Lungekræft (B26).....	39
4.26 Sarkom i knogle (B27) .....	41
4.27 Sarkom i bløddele (B29).....	41
4.28 Kræft hos børn (B30).....	42
4.29 Analkræft (B31).....	42
4.30 Kræft i nyrebækken eller urinleder (B32).....	43
4.31 Lungehindekræft (B33).....	43
<b>5. Diagnostisk pakkeforløb</b> .....	<b>44</b>

## Resumé

Sundhedsstyrelsens kommentarer til den nationale monitorering af forløbstiderne på kræftområdet for 4. kvartal 2023 fokuserer på forløbstider fra ”henvisning er modtaget til start på behandling” inden for det organspecifikke kræftområde med sammenligning mellem de enkelte pakkeforløb samt regioner.

På landsplan blev i alt 81 % af de registrerede forløb gennemført inden for standardforløbstiden. På det regionale niveau er andelen af registrerede forløb, der blev gennemført inden for standardforløbstiden, 85 % i Region Nordjylland, 83 % i Region Syddanmark, 81 % i Region Hovedstaden, 82 % i Region Midtjylland og 69 % i Region Sjælland.

Regionale forskelle kan skyldes forskelle i demografi, organisering mv. på tværs af regionerne. Derudover vil regionale udfordringer i specifikke kræftpakkeforløb, særligt pakkeforløb med et stort patientvolumen, influere på det regionale gennemsnit.

Sundhedsstyrelsen er som vanligt særligt opmærksom på de forløb, der ligger under den ’nationale 1. kvartil’ dvs. den fjerdedel af pakkeforløbene, der har den laveste andel gennemførte patientforløb inden for standardforløbstiderne. Den nationale 1. kvartil for 4. kvartal 2023 er 67 %, hvilket betyder, at standardforløbstiden blev fulgt i op til 67 % af forløbene for den fjerdedel af pakkeforløbene, der havde den laveste andel af forløb gennemført inden for standardforløbstiden.

I tabel 1 vises de pakkeforløb, hvor andelen af patientforløb gennemført inden for standardforløbstiden falder på eller under den nationale 1. kvartil på 67 %. Der vises kun pakkeforløb med flere end 10 forløb.

**Tabel 1.** Andel forløb på nationalt og regionalt plan, der er gennemført inden for angivne standardforløbstider, der ligger under eller lig med 1. kvartil samt antal forløb i alt, fordelt på pakkeforløbsnummer, sygehusregion, landsplan og indikator, 4. kvartal 2023.

Pakkeforløbsnummer	Pakkeforløb opdelt efter organspecifik kræfttype	Region / Nationalt	Behandlingstype	Andel forløb inden for standardforløbstiden	Antal forløb i alt
B01	Brystkræft	Sjælland	Kirurgisk	47 %	129
B01	Brystkræft	Midtjylland	Kirurgi med plastikkirurgisk assistance	63 %	16
B01	Brystkræft	Hele landet	Kirurgi med plastikkirurgisk assistance	63 %	55

Pakkeforløbsnummer	Pakkeforløb opdelt efter organspecifik kræfttype	Region / Nationalt	Behandlingstype	Andel forløb inden for standardforløbstiden	Antal forløb i alt
B02	Hoved- og halskræft	Hele landet	Medicinsk	56 %	20
B02	Hoved- og halskræft	Midtjylland	Strålebehandling	62 %	34
B05	Akut leukæmi/fremskreden myelodysplastisk syndrom (MDS)	Syddanmark	Medicinsk	62 %	21
B05	Akut leukæmi/fremskreden myelodysplastisk syndrom (MDS)	Hovedstaden	Medicinsk	64 %	25
B05	Akut leukæmi/fremskreden myelodysplastisk syndrom (MDS)	Hele landet	Medicinsk	63 %	65
B09	Kræft i spiserør og mavesæk	Sjælland	Medicinsk	57 %	14
B12	Kræft i tyk- og endetarm	Sjælland	Medicinsk	54 %	35
B14	Kræft i blæren	Nordjylland	Kirurgisk	57 %	14
B14	Kræft i blæren	Midtjylland	Medicinsk	67 %	12
B14	Kræft i blæren	Syddanmark	Medicinsk	55 %	11
B14	Kræft i blæren	Hovedstaden	Medicinsk	56 %	16
B14	Kræft i blæren	Hele landet	Medicinsk	62 %	45
B14	Kræft i blæren	Hele landet	Strålebehandling	58 %	25
B15	Kræft i nyre	Nordjylland	Kirurgisk	56 %	17
B15	Kræft i nyre	Midtjylland	Medicinsk	62 %	13
B16	Kræft i prostata	Nordjylland	Kirurgisk	29 %	14
B16	Kræft i prostata	Midtjylland	Kirurgisk	53 %	17
B16	Kræft i prostata	Syddanmark	Kirurgisk	42 %	19

Pakkeforløbsnummer	Pakkeforløb opdelt efter organspecifik kræfttype	Region / Nationalt	Behandlingstype	Andel forløb inden for standardforløbstiden	Antal forløb i alt
B16	Kræft i prostata	Hele landet	Kirurgisk	48 %	65
B16	Kræft i prostata	Hele landet	Strålebehandling	63 %	25
B17	Kræft i penis	Hele landet	Kirurgisk	63 %	20
B20	Livmoderkræft	Midtjylland	Kirurgisk	19 %	31
B20	Livmoderkræft	Sjælland	Kirurgisk	49 %	37
B20	Livmoderkræft	Hele landet	Kirurgisk	64 %	174
B21	Kræft i æggestok	Hele landet	Medicinsk	56 %	50
B22	Livmoderhalskræft	Midtjylland	Kirurgisk	64 %	11
B22	Livmoderhalskræft	Hovedstaden	Kirurgisk	35 %	20
B22	Livmoderhalskræft	Hele landet	Kirurgisk	46 %	35
B22	Livmoderhalskræft	Hele landet	Medicinsk	56 %	15
B22	Livmoderhalskræft	Hele landet	Strålebehandling	67 %	20
B26	Lungekræft	Sjælland	Kirurgisk	54 %	48
B26	Lungekræft	Sjælland	Strålebehandling	57 %	42
B29	Sarkom i bløddele	Hele landet	Medicinsk	45 %	10
B32	Kræft i nyrebækken og urinleder	Hovedstaden	Kirurgisk	64 %	11
B32	Kræft i nyrebækken og urinleder	Hele landet	Kirurgisk	59 %	25

Kilde: Landspatientregisteret per 10. februar 2024, Sundhedsdatastyrelsen.  
 Anmærkning: Der tages forbehold for foreløbige tal.

Sundhedsstyrelsen er løbende i dialog med regionerne om udfordringer på kræftområdet bl.a. i regi af Task Force for Patientforløb på Kræft- og Hjerteområdet. Som grundlag for drøftelser i Task Force beder styrelsen regionerne om redegørelser for de pakkeforløb,

der er udfordrede i forhold til at gennemføre patientforløb inden for standardforløbstiderne og tiltag til forbedring på området. Forbedring af registreringspraksis og behov for justering af pakkeforløbsbeskrivelser bliver ligeledes drøftet løbende i Task Force for Patientforløb på Kræft- og Hjerteområdet.

På baggrund af opgørelserne for 4. kvartal 2023 vil Sundhedsstyrelsen bede følgende regioner om redegørelser for udvalgte områder med udfordringer:

- Region Sjælland, kirurgisk behandling af brystkræft
- Region Syddanmark, kirurgisk behandling af brystkræft
- Region Sjælland, medicinsk behandling af kræft i tyk- og endetarm
- Region Nordjylland, kirurgisk behandling af kræft i prostata
- Region Midtjylland, kirurgisk behandling af kræft i prostata
- Region Syddanmark, kirurgisk behandling af kræft i prostata
- Region Midtjylland, kirurgisk behandling af livmoderkræft
- Region Sjælland, kirurgisk behandling af livmoderkræft
- Region Hovedstaden, kirurgisk behandling af livmoderhalskræft

Sundhedsstyrelsen har udvalgt ovenstående redegørelser bl.a. med baggrund i den nationale 1. kvartil, lav andel af gennemførte forløb inden for standardforløbstiden sammenlignet med andre regioner, udvikling i andelen af gennemførte forløb inden for standardforløbstiderne sammenlignet med tidligere kvartaler samt markante fald i andelen af gennemførte forløb inden for standardforløbstiden.

Sundhedsstyrelsen vil drøfte monitoreringen af forløbstider med regionerne på et kommende møde i Task Force for Patientforløb på Kræft- og Hjerteområdet.

Der er registreret i alt 40.804 patientforløb med udredning i et pakkeforløb for kræft i 4. kvartal 2023. For 9.646 af disse forløb viser registreringen, at diagnosen blev bekræftet, eller at der fortsat er begrundet mistanke om kræft. Til sammenligning blev der i 3. kvartal 2023 registreret i alt 39.936 forløb til udredning i et pakkeforløb for kræft. For 9.251 af disse forløb viste registreringen, at diagnosen blev bekræftet, eller at der fortsat er begrundet mistanke om kræft. Der har således været en stigning på 868 patientforløb med udredning i pakkeforløb samt en stigning i antallet af bekræftede diagnoser på 395 forløb i 4. kvartal 2023 sammenlignet med 3. kvartal 2023.

Kvartalsopgørelsen tager udgangspunkt i standardforløbstiderne for de forskellige pakkeforløb. Forløbstiderne i pakkeforløbene er opstillet som faglige rettesnore for standardpatientforløb. Konkrete forhold som f.eks. anden betydende sygdom (komorbiditet), særligt kompliceret sygdomsforløb eller hensyn til patientens eget ønske kan betyde, at forløbstiden for den enkelte patient afviger fra standardforløbstiden. Sundhedsstyrelsen har derfor ikke en forventning om, at standardforløbstiderne skal realiseres for alle forløb i samtlige pakkeforløb. Det kan være fagligt relevant og nødvendigt, at forløbstiden er længere

for nogle patienter, ligesom patientens egne præferencer kan betyde, at standardforløbstiden afviges. I kapitel 4 vil mulige årsager til længere forløbstid for nogle af de organspecifikke pakkeforløb blive beskrevet.

Opgørelsen for 4. kvartal 2023 medtager data fra registrerede forløb, hvor "henvisning til pakkeforløb start" er registreret i perioden 1. oktober 2023 til 31. december 2023 og hvor den initiale behandling er registreret fra 1. oktober 2023 og frem til opgørelsetidspunktet for datagrundlaget den 10. februar 2024. Forløb, hvor den initiale behandling er registreret efter opgørelsetidspunktet, den 10. februar 2024, medtages ikke i opgørelsen.



# 1. Baggrund

På baggrund af problemer med udvalgte forløb for patienter med kræft bad Ministeren for Sundhed og Forebyggelse i januar 2012 Task Force for Patientforløb på Kræft- og Hjer-teområdet om at sikre en robust monitorering af pakkeforløb på både kræft- og hjerteom-rådet. Efterfølgende har Sundhedsdatastyrelsen i samarbejde med regionerne og Sundhedsstyrelsen udviklet en national model til monitorering af forløbstider i pakkeforløb for kræft.

Monitoreringen varetages af Sundhedsdatastyrelsen og data offentliggøres kvartalsvis og årligt. Ved offentliggørelsen kommenterer Sundhedsstyrelsen systematisk på udvalgte monitoreringsdata, herunder udviklingen over tid.

## 1.1. Implementering af nyt landspatientregister LPR3 i 2019

De data, der benyttes i monitoreringen af forløbstider på kræftområdet, stammer fra regi-onernes egne indberetninger til Landspatientregisteret (LPR). På baggrund af en omfat-tende og tiltrængt omlægning af registeret blev det tidligere LPR2 i starten af 2019 erstat-tet af LPR3. I februar 2019 overgik Region Hovedstaden, Region Sjælland og Region Midtjylland til LPR3, efterfulgt af Region Syddanmark og Region Nordjylland i marts 2019. I løbet af første halvår 2019 overgik privathospitalerne ligeledes til at indberette til LPR3.

Omlægning af Landspatientregisteret har resulteret i et databrud i 2019, hvorfor der endnu ikke forligger kvartals- eller årsrapport for 2019. Derudover opstod der i foråret 2019 væsentlige performanceproblemer, hvorfor der i en længere periode er blevet arbej-det på at sikre, at LPR3 kom i stabil drift samt at sikre tilstrækkelig datakvalitet.

Monitoreringen af forløbstider på kræftområdet har i 2019 og 2020 fulgt en interim moni-toreringsmodel, hvor regionerne løbende har indberettet data for antal og andel patient-forløb gennemført inden for standardforløbstiden for udvalgte pakkeforløb og behandlin-ger til Sundhedsstyrelsen. Sundhedsstyrelsen har anmodet regionerne om supplerende redegørelser for udvalgte forløb, hvilke har været drøftet på Task Force for Patientforløb på Kræft- og Hjer-teområdet.

## 2. Vejledning til Sundhedsstyrelsens kommentarer

Opgørelsen viser, hvor stor en andel (procentdel) af patientforløbene, der er gennemført inden for de standardforløbstider, der er angivet i Sundhedsstyrelsens beskrivelser af de enkelte kræftpakkeforløb.

Sundhedsstyrelsen kan herved kun kommentere på forløb, for hvilke der er angivet en standardforløbstid, hvilket betyder, at der for nogle kræftformer kun kommenteres på forløbstiden for kirurgisk behandling, men ikke for fx medicinsk behandling eller strålebehandling. Derudover nævnes det samlede antal forløb i det pågældende pakkeforløb for 4. kvartal 2023 samt andelen af forløb, hvor begrundet mistanke afkræftes. Dette gøres med henblik på at illustrere forskelle i patientvolumen i de enkelte pakkeforløb.

Et pakkeforløb beskriver et standardpatientforløb med angivelse af nødvendige undersøgelser og behandlinger, samt for de enkelte dele i forløbet de fagligt begrundede forløbstider for en standardpatient.

Forløbstiderne i de enkelte pakkeforløb er opstillet som faglige rettesnore for standardforløbet. Konkrete forhold som fx anden betydende sygdom (komorbiditet), særligt komplicerede forløb eller patientens egne præferencer kan betyde, at forløbstiden for den enkelte patient vil afvige fra standardforløbstiden. Det er derfor ikke forventeligt, at standardforløbstiderne opfyldes for alle patienter i alle pakkeforløb.

Endelig skal standardforløbstiderne i pakkeforløb for kræft ikke forveksles med de lovbundne maksimale ventetider for livstruende sygdom, som forpligter regionerne til at tilbyde behandling inden for bestemte tidsgrænser. Sundhedsstyrelsen overvåger overholdelsen af reglerne om de maksimale ventetider ved at modtage månedlige indberetninger af overtrædelser fra regionerne.

Der er ikke fastlagt en national tærskelværdi for hvilken andel af patientforløbene, der bør være gennemført inden for standardforløbstiderne. Det må samtidig antages, at en opgørelse af andelen for de forskellige pakkeforløb ikke vil være normalfordelt (symmetrisk fordelt omkring en middelværdi). Sundhedsstyrelsen har derfor fundet det hensigtsmæssigt at basere sin systematiske kommentering på en opgørelse af data i kvartiler, hvorved datasættet deles i fire lige store mængder.

Som følge af denne opgørelsesmetode vil 1. kvartil per definition afgrænse den fjerdedel af pakkeforløbene, der har den laveste andel af patientforløb, der er gennemført inden for standardforløbstid. Sundhedsstyrelsen har valgt at fokusere sine kommentarer på denne fjerdedel af pakkeforløbene, der ligger under den 'nationale 1. kvartil'.

Kvartilerne er beregnet på basis af samtlige gennemførte patientforløb, hvor der er anbefalet en forløbstid for behandlingsformen, uanset antallet af patienter i det enkelte pakkeforløb. Sundhedsstyrelsen har valgt alene at kommentere på pakkeforløb med flere end 10 forløb, idet der ikke er udregnet en andel for gennemførte forløb inden for standardforløbstiden for pakkeforløb med færre end 10 forløb. Det betyder, at ikke alle pakkeforløb optræder i oversigten.

Sundhedsstyrelsens kommentarer angår alene andele af patientforløb gennemført inden for standardforløbstiden. For alle opgørelserne vedrørende de organspecifikke forløb gælder, at der ses på forløbstiden fra henvisning modtaget til pakkeforløb til start på initial behandling.

For udvalgte kræftformer og pakkeforløb med standardforløbstider under den nationale 1. kvartil er der indsat ekstra grafiske fremstillinger af forløb inden for standardforløbstiden. Graferne viser andelen af forløb gennemført inden for pakkeforløbets standardforløbstid på landsplan og på regionalt niveau samt antal forløb i alt fordelt på sygehusregion. Grafiske fremstillinger med udvikling over tid er udeladt, da databruddet i 2019 vanskeliggør fremstilling af disse.

Sundhedsstyrelsens kommentarer vedrører den samlede monitoreringsstatus for 4. kvartal 2023 på nationalt og regionalt niveau. Dertil har Sundhedsstyrelsen valgt på enkelte områder at inddrage generelle betragtninger omkring den kvartalsvise udvikling i det omfang, at dette har vist sig relevant. Kommenteringen af den kvartalsmæssige udvikling tager sit udgangspunkt i statistiske data fra monitoreringen af forløbstiderne på kræftområdet for 4. kvartal 2023, uanset at disse tal er blevet opdateret sidenhen med regionernes løbende indberetninger.

Sammenligningen med 3. kvartal 2023 angives i [kantede parenteser].

### 3. Sundhedsstyrelsens kommentarer – nationalt niveau

Den nationale andel af patientforløb gennemført inden for standardforløbstiden uanset behandlingsmodalitet var 81 % for hele 4. kvartal 2023, hvilket er 1 procentpoint lavere end 3. kvartal 2023.

Opgørelserne for årrækken 2014-2018 vises adskilt fra 2020-2023 i hhv. tabel 2a og 2b. Data i årene 2014-2018 er opgjort med sammenlignelige perioder efter hver kvartalsafslutning, hvorimod opgørelsestidspunktet for året 2020 samt 1. kvartal 2021 er senere end normalt. Data for 2. kvartal 2021 - 4. kvartal 2023 er opgjort på vanligt tidspunkt med sammenlignelige perioder efter hver kvartalsafslutning.

I tabel 2a ses udviklingen af andelen af gennemførte forløb inden for standardforløbstiden fordelt på regionalt niveau samt samlet for hele landet i perioden 1. kvartal 2014 til 4. kvartal 2018.

I tabel 2b ses udviklingen af andelen af gennemførte forløb inden for standardforløbstiden fordelt på regionalt niveau samt samlet for hele landet i perioden 1.-4. kvartal 2020 samt 1. kvartal 2021-4. kvartal 2023.

Det skal bemærkes, at data for 1.-4. kvartal 2020 er opgjort den 10. juni 2021 og dermed betydeligt senere end det vanlige opgørelsestidspunkt for kvartalsopgørelser. Tallene fra 1.-4. kvartal 2020 kan genfindes i årsrapporten 2020.<sup>1</sup>

<sup>1</sup> <https://www.sst.dk/da/Udgivelser/2021/Monitorering-af-forloebstider-paa-kræftområdet--aarsopgørelse-for-2020>

**Tabel 2a.** Andel forløb gennemført inden for angivne standardforløbstider, uanset behandlingsform og organspecifik kræfttype samt antal forløb i alt, fordelt på sygehusregion og hele landet, 1. kvartal 2014 - 4. kvartal 2018.

Kvartal	Nordjylland		Midtjylland		Syddanmark		Hovedstaden		Sjælland		Hele landet	
	Andel	Antal	Andel	Antal	Andel	Antal	Andel	Antal	Andel	Antal	Andel	Antal
1.kvt2014	83	393	87	742	87	1023	82	1352	83	700	84	4210
2.kvt2014	78	403	83	778	86	1042	76	1231	73	611	80	4065
3.kvt2014	82	573	84	869	89	1067	80	1180	80	584	83	4273
4.kvt2014	78	516	86	1079	87	1214	80	1266	75	677	82	4752
1.kvt2015	81	508	87	1060	88	1124	80	1266	80	712	84	4670
2.kvt2015	84	491	85	898	86	1028	78	1263	82	673	83	4353
3.kvt2015	85	543	83	910	89	1054	83	1227	84	735	85	4469
4.kvt2015	81	576	84	1164	89	1014	84	1259	80	766	84	4779
1.kvt2016	81	568	87	1043	88	1016	85	1232	82	781	85	4640
2.kvt2016	83	641	84	1145	86	1248	81	1180	75	853	82	5067
3.kvt2016	82	608	89	1051	86	1070	77	883	81	685	83	4297
4.kvt2016	83	656	87	1161	88	1213	81	599	78	708	84	4337
1.kvt2017	83	658	85	981	88	1267	86	505	77	796	84	4207
2.kvt2017	74	571	73	939	86	1158	75	632	74	702	77	4002
3.kvt2017	82	621	82	985	88	1168	85	1114	80	713	84	4601
4.kvt2017	85	648	80	1153	86	1346	81	1441	81	565	83	5153
1.kvt2018	83	608	83	895	85	1186	81	1425	76	486	83	4600
2.kvt2018	85	662	78	953	83	1280	80	1596	77	631	81	5122
3.kvt2018	83	642	81	1041	86	1119	80	1541	73	730	81	5073
4.kvt2018	82	620	78	1072	86	1283	76	1696	78	836	80	5507

Kilde: Landspatientregisteret, Sundhedsdatastyrelsen.

Anmærkning: Data for 2014-2018 vises med anvendelse af stationære data.

Bemærk at data fra 1.-4. kvartal 2019 ikke er medtaget grundet databrud ved overgangen fra LPR2 til LPR3.

**Tablet 2b.** Andel forløb gennemført inden for angivne standardforløbstider, uanset behandlingsform og organspecifik kræfttype samt antal forløb i alt, fordelt på sygehusregion og hele landet, 1. kvartal 2020 - 4. kvartal 2023.

	Nordjylland		Midtjylland		Syddanmark		Hovedstaden		Sjælland		Hele landet	
1.kvt2020	77	810	78	1418	86	1411	82	1908	73	872	80	6419
2.kvt2020	82	728	78	1255	83	1360	84	1781	73	834	81	5958
3.kvt2020	84	804	77	1446	85	1371	82	1860	69	910	80	6391
4.kvt2020	80	821	75	1395	81	1325	81	1939	74	939	79	6419
1.kvt2021	84	793	80	1414	82	1375	82	1885	76	869	81	6336
2.kvt2021	85	818	78	1326	85	1293	77	1727	65	894	78	6058
3.kvt2021	81	746	83	1364	86	1253	78	1666	64	866	79	5895
4.kvt2021	83	832	79	1413	81	1260	78	1796	63	881	77	6182
1.kvt2022	87	604	80	1335	82	1211	80	1802	76	851	81	5803
2.kvt2022	88	576	77	1425	76	1111	72	1792	64	871	74	5775
3.kvt2022	88	673	81	1446	79	1168	74	1888	68	869	77	6044
4.kvt2022	86	765	77	1471	81	1295	79	1992	70	868	79	6391
1.kvt2023	87	759	77	1448	82	1303	79	2084	72	875	79	6469
2.kvt2023	87	781	80	1491	79	1316	74	2033	66	941	77	6562
3.kvt2023	86	783	82	1434	87	1238	80	1841	73	883	82	6179
4.kvt2023	85	803	82	1447	83	1336	81	2015	69	885	81	6.486

Kilde: Landspatientregisteret 1.-4. kvartal 2020 per 10. juni 2021, 1. kvartal 2021 per 10. juni 2021, 2. kvartal 2021 per 10. august 2021, 3. kvartal 2021 per 10. november 2021, 4. kvartal 2021 per 10. februar 2022, 1. kvartal 2022 per 10. maj 2022, 2. kvartal 2022 pr. 10. august 2022, 3. kvartal pr. 10. november 2022, 4. kvartal 2022 pr. 10. februar 2023, 1. kvartal 2023 pr. 10. maj 2023, 2. kvartal 2023 pr. 10. august 2023, 3. kvartal 2023 pr. 10. november 2023, 4. kvartal pr. 10. februar 2024, Sundhedsdatastyrelsen.

Anmærkning: Der tages forbehold for foreløbige tal.

Bemærk at tallene for 1.-4. kvartal 2020 er taget fra årsrapporten 2020, da 1.-4. kvartalsrapporten er trukket tilbage grundet fejl i data. Tallene for 1.-4. kvartal 2020 er derfor opgjort senere end det vanlige opgørelsesstidspunkt for kvartalsopgørelser.

Af tabel 2b fremgår det, at andelen af gennemførte forløb inden for standardforløbstiden er steget i Region Hovedstaden med 1 procentpoint sammenlignet med 3. kvartal 2023. I Region Nordjylland, Region Syddanmark og Region Sjælland er andelen faldet med hhv. 1, 4 og 4 procentpoint sammenlignet med 3. kvartal 2023. I Region Midtjylland er andelen på samme niveau sammenlignet med 3. kvartal 2023.

**Tabel 3.** Antal patientforløb udredt i pakkeforløb (organspecifik kræfttype) i alt, uanset om diagnosen er af- eller bekræftet og antal bekræftede diagnoser, 3. kvartal 2023 og 4. kvartal 2023.

	3. kvartal 2023	4. kvartal 2023
<b>Antal patientforløb i alt</b>	<b>39.936</b>	<b>40.804</b>
<b>Antal udredningsforløb, der førte til bekræftet diagnose eller forsat mistanke</b>	<b>9.251</b>	<b>9.646</b>

Kilde: Landspatientregisteret, 3. kvartal 2023 pr. 10. november 2023, 4. kvartal 2023 pr. 10. februar 2024, Sundhedsdatastyrelsen.

Anmærkning: Der tages forbehold for foreløbige tal.

Tabel 3 viser den kvartalsvise opgørelse for hhv. 3. kvartal 2023 og 4. kvartal 2023 af antallet af patientforløb udredt i et organspecifikt kræftpakkeforløb samt antallet af udredningsforløb, hvor en kræftdiagnose blev bekræftet, eller der fortsat var en begrundet mistanke om kræft.

Data for 4. kvartal 2023 viser, at der var 40.804 registrerede forløb i pakkeforløb for organspecifik kræft, hvilket er 868 flere forløb i forhold til 3. kvartal 2023. Derudover var der i 4. kvartal 2023 9.646 forløb, hvor udredningsperioden resulterede i, at diagnosen blev bekræftet, eller at der fortsat var mistanke om kræft. I 3. kvartal 2023 var dette antal 9.251 forløb, og der har således været en stigning i antal bekræftede diagnoser på 395 forløb i 4. kvartal 2023 sammenlignet med 3. kvartal 2023.

Herunder ses kvartilfordelingen for andele patientforløb gennemført inden for standardforløbstiden for årene 2014-2018 samt 2020-2023. Opgørelserne for årrækken 2014-2018 vises adskilt fra 2020-2023 i hhv. tabel 4a og 4b. Data i årene 2014-2018 er opgjort med sammenlignelige perioder efter hver kvartalsafslutning, hvorimod opgørelsestidspunktet for året 2020 samt 1. kvartal 2021 er senere end normalt. Data for 2. kvartal 2021- 4. kvartal 2023 er opgjort på vanligt tidspunkt med sammenlignelige perioder efter hver kvartalsafslutning.

Data for 1.-4. kvartal 2020 samt 1. kvartal 2021 er opgjort den 10. juni 2021. Dette indebærer, at der potentielt tages flere forløb med i 1.-4. kvartal 2020 samt 1. kvartal 2021.

Tabel 4a viser kvartilfordelingen for andele af patientforløb gennemført inden for standardforløbstiden fra 1. kvartal 2014 til 4. kvartal 2018.

Tabel 4b viser kvartilfordelingen for andele af patientforløb gennemført inden for standardforløbstiden for 1. kvartal 2020 til 4. kvartal 2023.

**Table 4a.** Kvartilfordeling for andele af patientforløb gennemført inden for standardforløbstiden i perioden 1. kvartal 2014-4. kvartal 2018.

<b>Kvartal</b>	<b>Nedre kvartil, procent</b>	<b>Median, procent</b>	<b>Øvre kvartil, procent</b>
1. kvartal 2014	63	83	100
2. kvartal 2014	54	75	97
3. kvartal 2014	64	83	100
4. kvartal 2014	65	83	100
1. kvartal 2015	60	83	100
2. kvartal 2015	67	86	100
3. kvartal 2015	70	87	100
4. kvartal 2015	64	84	99
1. kvartal 2016	67	86	100
2. kvartal 2016	67	83	97
3. kvartal 2016	67	89	100
4. kvartal 2016	71	89	100
1. kvartal 2017	68	89	100
2. kvartal 2017	50	73	94
3. kvartal 2017	67	84	100
4. kvartal 2017	67	81	97
1. kvartal 2018	67	84	100
2. kvartal 2018	66	83	100
3. kvartal 2018	65	83	100
4. kvartal 2018	63	83	100



Kilde: Landspatientregistret per 11. maj 2014, 11. august 2014, 11. november 2014, 9. februar 2015, 11. maj 2015, 10. august 2015, 9. november 2015, 9. februar 2016, 9. maj 2016, 28. august 2016, 12. november 2016, 6. februar 2017, 13. maj 2017, 13. august 2017, 10. februar 2018, 12. maj 2018, 11. august 2018, 10. november 2018 og 2. februar 2019, Sundhedsdatastyrelsen.

Anmærkning: Der tages forbehold for foreløbige tal.

Bemærk at data fra 1.-4. kvartal 2019 ikke er medtaget grundet databrud ved overgangen fra LPR2 til LPR3.

**Table 4b.** Kvartilfordeling for andele af patientforløb gennemført inden for standardforløbstiden i perioden 1. kvartal 2020 til 4. kvartal 2023.

Kvartal	Nedre kvartil, procent	Median, procent	Øvre kvartil, procent
1. kvartal 2020	60	80	94
2. kvartal 2020	61	80	95
3. kvartal 2020	61	80	94
4. kvartal 2020	57	77	91
1. kvartal 2021	60	77	92
2. kvartal 2021	58	80	97
3. kvartal 2021	67	82	100
4. kvartal 2021	62	80	99
1. kvartal 2022	63	80	99
2. kvartal 2022	56	79	93
3. kvartal 2022	57	80	93
4. kvartal 2022	61	80	94
1. kvartal 2023	67	80	96
2. kvartal 2023	60	79	94
3. kvartal 2023	69	83	96
4. kvartal 2023	67	82	96

Kilde: Landspatientregistret 1.-4. kvartal 2020 per 10. juni 2021, 1. kvartal 2021 per 10. juni 2021, 2. kvartal 2021 per 10. august 2021, 3. kvartal 2021 per 10. november 2021, 4. kvartal 2021 per 10. februar 2022, 1. kvartal 2022 per 10. maj 2022, 2. kvartal 2022 per 10. august 2022, 3. kvartal 2022 pr. 10. november 2022, 4. kvartal 2022 pr. 10. februar 2023, 1. kvartal 2023 pr. 10. maj 2023, 2. kvartal 2023 pr. 10. august 2023, 3. kvartal 2023 pr. 10. november 2023, 4. kvartal 2023 pr. 10. februar 2024, Sundhedsdatastyrelsen.

Anmærkning: Der tages forbehold for foreløbige tal.

Bemærk at tallene for 1.-4. kvartal 2020 er taget fra årsrapporten 2020, da 1.-4. kvartalsrapporten er trukket tilbage grundet fejl i data. Tallene for 1.-4. kvartal 2020 er derfor opgjort senere end det vanlige opgørelsesstidspunkt for kvartalsopgørelser.

For den fjerdedel (øvre kvartil) af pakkeforløbene, der i 4. kvartal 2023 havde den højeste andel af forløb gennemført inden for standardforløbstiden gælder, at disse blev fulgt i 96 % af tilfældene. For den halvdel (medianen) af pakkeforløbene, der i 4. kvartal 2023 havde den næsthøjeste andel af forløb gennemført inden for standardforløbstiden gælder, at disse blev fulgt i mindst 82 % af tilfældene. Tilsvarende ses det, at for den fjerdedel af pakkeforløbene (nedre kvartil/1. kvartil), der i 4. kvartal 2023 havde den laveste andel af forløb gennemført inden for standardforløbstiden, blev disse fulgt i op til 67 % af tilfældene.

## 4. Organspecifikke pakkeforløb

### 4.1 Brystkræft (B01)

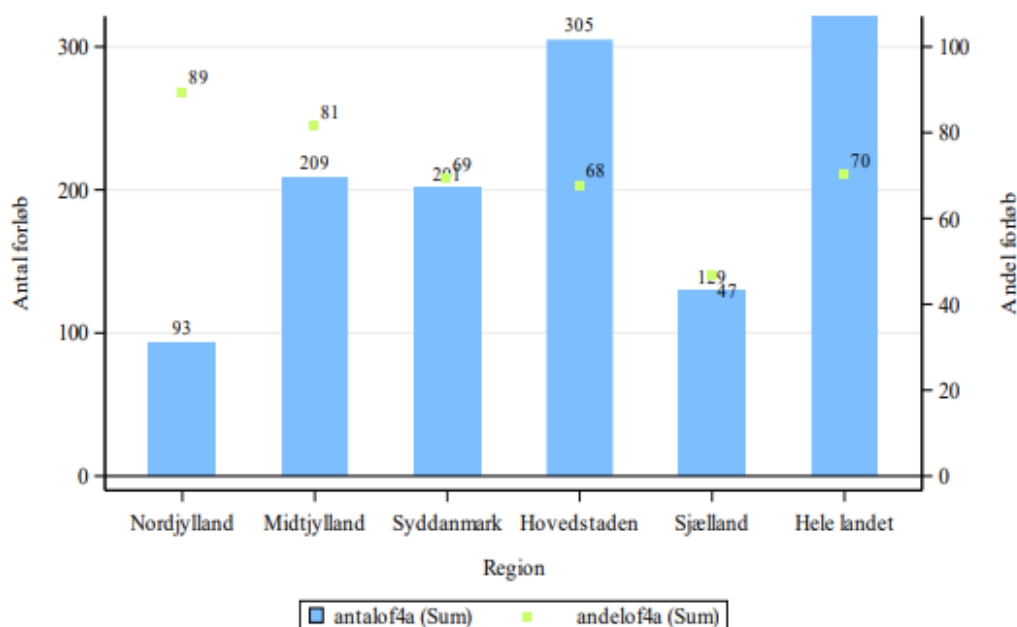
For brystkræft var andelen af kirurgiske behandlingsforløb, der blev gennemført inden for standardforløbstiden 70 % i 4. kvartal 2023, når tallene opgøres på landsplan [3. kvartal 2023: 65 %].

Der ses en regional variation i andelen af gennemførte forløb inden for standardforløbstiden på 47 % i Region Sjælland [3. kvartal 2023: 54 %], 68 % i Region Hovedstaden [3. kvartal 2023: 43 %], 69 % i Region Syddanmark [3. kvartal 2023: 83 %], 81 % i Region Midtjylland [3. kvartal 2023: 80 %], og 89 % i Region Nordjylland [3. kvartal 2023: 90 %].

Region Sjælland ligger under den nationale 1. kvartil i forhold til andelen af kirurgiske behandlingsforløb gennemført inden for standardforløbstiden ved behandling af brystkræft. Der er en stigning på 24 procentpoint i Region Hovedstaden og et fald på 14 procentpoint i Region Syddanmark sammenlignet med 3. kvartal 2023.

Den regionale fordeling i forhold til kirurgisk behandling ses i figur 1.

**Figur 1.** Andel forløb gennemført inden for den angivne standardforløbstid for kirurgisk behandling af brystkræft samt antal forløb i alt, fordelt på sygehusregion og indikator, 4. kvartal 2023



Kilde: Landpatientregisteret 10. februar 2024, Sundhedsdatastyrelsen

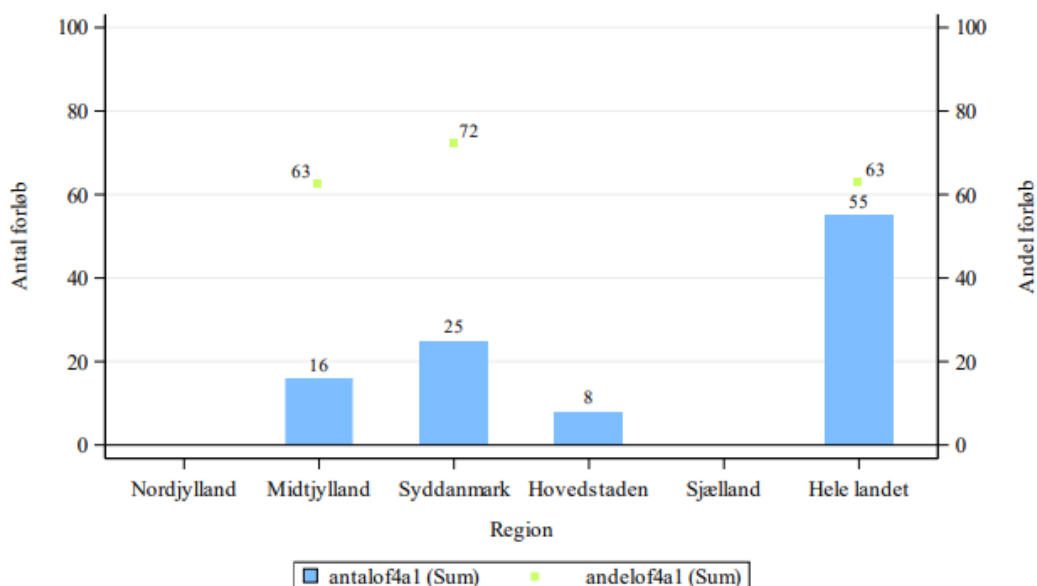
Note: Der tages forbehold for foreløbige tal. OF4a angiver forløb gennemført inden for standardforløbstiden for kirurgisk behandling, samlet tid til behandling, fra henvisning til pakkeforløb start til initiale behandling.

Andelen af kirurgiske behandlingsforløb med plastikkirurgisk assistance, der blev gennemført inden for standardforløbstiden, var 63 % i 4. kvartal 2023, når tallene opgøres på landsplan [3. kvartal 2023: 73 %], hvilket er et fald på 10 procentpoint og under den nationale 1. kvartil.

Det er alene Region Midtjylland og Region Syddanmark, der har registreret flere end 10 forløb med kirurgi med plastikkirurgisk assistance, hvorfor der kun er anført andele af forløb gennemført inden for standardforløbstiden for disse regioner. Andelen af gennemførte forløb er på 63 % i Region Midtjylland [3. kvartal 2023: 95 %], hvilket er et fald på 33 procentpoint og under den nationale 1. kvartil. I Region Syddanmark er andelen forløb gennemført inden for standardforløbstiden 72% [3. kvartal 2023: n.a.].

Den regionale fordeling i forhold til kirurgi med plastikkirurgisk assistance ses i figur 2.

**Figur 2.** Andel forløb gennemført inden for den angivne standardforløbstid for kirurgisk behandling af brystkræft med plastikkirurgisk assistance samt antal forløb i alt, fordelt på sygehusregion og indikator, 4. kvartal 2023



Kilde: Landpatientregisteret 10. februar 2024, Sundhedsdatastyrelsen

Note: Der tages forbehold for foreløbige tal. OF4a1 angiver forløb gennemført inden for standardforløbstiden for kirurgisk behandling med plastikkirurgisk assistance, samlet tid til behandling, fra henvisning til pakkeforløb start til initiale behandling.

Der er ikke en standardforløbstid for medicinsk behandling samt strålebehandling, hvorfor disse forløb ikke kommenteres.

Der har på landsplan i 4. kvartal 2023 været i alt 937 registrerede forløb i pakkeforløb for brystkræft, der gennemgik kirurgisk behandling som initial behandling, 55 forløb med kirurgi med plastikkirurgisk assistance som initial behandling, 333 forløb med medicinsk behandling og 15 forløb med strålebehandling som initial behandling.

I 78 % af alle patientforløb i pakkeforløbet for brystkræft blev den begrundede mistanke om brystkræft afkræftet i udredningsperioden.

#### 4.2 Hoved- og halskræft (B02)

Andelen af kirurgiske behandlingsforløb gennemført inden for standardforløbstiden for hoved- og halskræft var på landsplan 89 % i 4. kvartal 2023 [3. kvartal 2023: 92 %].

Der ses en regional variation i andelen af kirurgiske forløb gennemført inden for standardforløbstiden på mellem 75 % i Region Sjælland [3. kvartal 2023: 84 %] og 96 % i både Region Midtjylland [3. kvartal 2023: 87 %] og Region Syddanmark [3. kvartal 2023: 100 %]. Alle regioner ligger således over den nationale 1. kvartil i forhold til andelen af kirurgiske behandlingsforløb gennemført inden for standardforløbstiden.

Andelen af medicinske behandlingsforløb gennemført inden for standardforløbstiden for hoved- og halskræft var på 56 % på landsplan i 4. kvartal 2023 [3. kvartal 2023: 70%], hvilket er et fald på 14 procentpoint, og under den nationale 1. kvartil. Der er ikke beregnet regionale andele, da ingen regioner har mere end 10 registrerede forløb.

Andelen af forløb gennemført inden for standardforløbstiden for strålebehandling af hoved- og halskræft var på landsplan 71 % i 4. kvartal 2023 [3. kvartal 2023: 71 %]. Andelen var på 62 % i Region Midtjylland [3. kvartal 2023: 53 %], 69 % i Region Syddanmark [3. kvartal 2023: 89 %], 71 % i Region Hovedstaden [3. kvartal 2023: 72 %], 77 % i både Region Sjælland [3. kvartal 2023: 58 %] og Region Nordjylland [3. kvartal 2023: 92 %]. Region Midtjylland ligger således under den nationale 1. kvartil på 67 %. I Region Sjælland er andelen steget med 19 procentpoint og i Region Nordjylland og Region Syddanmark er andelen faldet med hhv. 14 og 20 procentpoint sammenlignet med 3. kvartal 2023.

Andelen af forløb gennemført inden for standardforløbstiden er ikke beregnet for behandlingsforløb med partikelterapi, da der ikke var mere end 10 forløb på både regionalt og nationalt niveau.

På landsplan var der i 4. kvartal 2023 i alt 320 registrerede forløb i pakkeforløb for hoved- og halskræft, der gennemgik kirurgisk behandling som initial behandling, mens der var 20 forløb med medicinsk behandling som initial behandling, 180 forløb med strålebehandling som initial behandling, og 10 forløb med partikelterapi som initial behandling.

I 71 % af alle patientforløb i pakkeforløbet for hoved- og halskræft blev den begrundede mistanke om kræft afkræftet i udredningsperioden.

#### 4.3 Lymfeknudekræft og kronisk lymfatisk leukæmi (B03)

Andelen af medicinske behandlingsforløb gennemført inden for standardforløbstiden for lymfeknudekræft og kronisk lymfatisk leukæmi var 91 % på landsplan i 4. kvartal 2023 [3.

kvartal 2023: 92 %]. Den regionale variation ligger på mellem 79 % i Region Nordjylland [3. kvartal 2023: 79 %] og 98 % i Region Syddanmark [3. kvartal 2023: 96 %].

Andelen af behandlingsforløb med strålebehandling gennemført inden for standardforløbstiden var 80 % på nationalt plan [3. kvartal 2023: 85 %]. I Region Hovedstaden var andelen 91 % [3. kvartal 2023: n.a.]. De andre regionale andele er ikke beregnet, da der var færre end 10 registrerede forløb med strålebehandling.

Der er ikke en standardforløbstid for kirurgisk behandling, hvorfor disse forløb ikke kommenteres.

Der har på landsplan i 4. kvartal 2023 været i alt 203 registrerede forløb i pakkeforløb for lymfeknudekræft og kronisk lymfatisk leukæmi, der gennemgik medicinsk behandling som initial behandling, og 25 forløb der gennemgik strålebehandling som initial behandling. Der var ikke registreret nogle forløb, hvor kirurgisk behandling var den initiale behandling.

I 15 % af alle patientforløb i pakkeforløb for lymfeknudekræft og kronisk lymfatisk leukæmi blev den begrundede mistanke om kræft afkræftet i udredningsperioden.

#### 4.4 Myelomatose (B04)

I 4. kvartal 2023 var andelen af medicinske behandlingsforløb gennemført inden for standardforløbstiden for myelomatose 97 % [3. kvartal 2023: 94 %].

Region Syddanmark, Region Midtjylland, Region Sjælland og Region Hovedstaden havde registreret flere end 10 forløb, hvorfor andelen af forløb gennemført inden for standardforløbstiden kun er beregnet for disse regioner. Den regionale variation er på mellem 94 % i Region Syddanmark [3. kvartal 2023: 100%] og 100 % i både Region Midtjylland [3. kvartal 2023: 94 %], Region Hovedstaden [3. kvartal 2023: 96 %] og Region Sjælland [3. kvartal 2023: 93 %]. Alle 4 regioner ligger således over den nationale 1. kvartil.

Idet der ikke er angivet standardforløbstider for kirurgisk behandling og strålebehandling af myelomatose, kommenterer Sundhedsstyrelsen ikke på disse forløb.

Der har på landsplan i 4. kvartal 2023 været i alt 70 registrerede forløb i pakkeforløb for myelomatose, der gennemgik medicinsk behandling som initial behandling. Der var ingen registrerede forløb, der gennemgik kirurgisk behandling som initial behandling og 5 forløb der gennemgik strålebehandling som initial behandling.

I 35 % af alle patientforløb i pakkeforløb for myelomatose blev den begrundede mistanke om kræft afkræftet i udredningsperioden.

#### 4.5 Akut leukæmi og fremskreden myelodysplastisk syndrom (B05)

I 4. kvartal 2023 var andelen af medicinske behandlingsforløb gennemført inden for standardforløbstiden for akut leukæmi og fremskreden myelodysplastisk syndrom 63 % på landsplan [3. kvartal 2023: 71 %], hvilket er under den nationale 1. kvartil.

Der ses en regional variation på 62 % i Region Syddanmark [3. kvartal 2023: 58 %] og 64 % i Region Hovedstaden [3. kvartal 2023: 77 %]. Begge regioner ligger under den nationale 1. kvartil efter et fald på 13 procentpoint for Region Hovedstaden. Region Nordjylland, Region Sjælland, og Region Midtjylland havde 10 eller færre registrerede forløb i pakkeforløb for medicinsk behandling af akut leukæmi og fremskreden myelodysplastisk syndrom, hvorfor andelen ikke er beregnet for disse regioner.

Der er ikke en standardforløbstid for kirurgisk behandling samt strålebehandling, hvorfor disse forløb ikke kommenteres.

På landsplan var der i 4. kvartal 2023 i alt 65 registrerede forløb i pakkeforløb for akut leukæmi og fremskreden myelodysplastisk syndrom, der gennemgik medicinsk behandling som initial behandling, og ingen der gennemgik kirurgisk behandling og strålebehandling som initial behandling.

I 29 % af alle patientforløb i pakkeforløbet for akut leukæmi og fremskreden myelodysplastisk syndrom blev den begrundede mistanke om kræft afkræftet i udredningsperioden.

#### 4.6 Kronisk myeloide sygdomme (B06)

Idet der ikke er angivet standardforløbstider for behandlingsmuligheder ved kronisk myeloide sygdomme, kommenterer Sundhedsstyrelsen ikke på disse forløb.

Der har på landsplan i 4. kvartal 2023 været 65 registrerede forløb i pakkeforløb for kronisk myeloide sygdomme, der gennemgik medicinsk behandling som initial behandling. Der var ingen registrerede forløb der gennemgik kirurgisk behandling eller strålebehandling som initial behandling.

I 44 % af alle patientforløb i pakkeforløbet for kronisk myeloide sygdomme blev den begrundede mistanke om kræft afkræftet i udredningsperioden.

#### 4.7 Kræft i bugspytkirtlen (B07)

Andelen af kirurgiske behandlingsforløb gennemført inden for standardforløbstiden for kræft i bugspytkirtlen var på landsplan 85 % i 4. kvartal 2023 [3. kvartal 2023: 91 %]. Alle regioner med undtagelse af Region Hovedstaden havde registreret 10 eller færre forløb. Andelen var på 73 % i Region Hovedstaden [3. kvartal 2023: 100%], hvilket er et fald på 27 procentpoint.

Andelen af forløb gennemført inden for standardforløbstiden for medicinsk behandling af kræft i bugspytkirtlen var på landsplan 88 % i 4. kvartal 2023 [3. kvartal 2023: 78 %], hvilket er en stigning på 10 procentpoint.

Den regionale variation ligger på mellem 73 % i Region Sjælland [3. kvartal 2023: 81 %], 75 % i Region Nordjylland [3. kvartal i 2023: n.a.], 87 % i Region Hovedstaden [3. kvartal 2023: 74 %], 94 % i Region Syddanmark [3. kvartal 2023: 83 %] og 100 % i Region Midtjylland [3. kvartal 2023: 79 %]. Andelen i Syddanmark, Region Hovedstaden og Region Midtjylland er steget med hhv. 11, 13 og 21 procentpoint sammenlignet med 3. kvartal 2023.

Der har på landsplan i 4. kvartal 2023 været i alt 61 registrerede forløb i pakkeforløb for kræft i bugspytkirtlen der gennemgik kirurgisk behandling som initial behandling, mens der var 81 forløb med medicinsk behandling som initial behandling. Der var ingen registrerede forløb med strålebehandling som initialbehandling.

I 40 % af alle patientforløb i pakkeforløbet for kræft i bugspytkirtlen blev den begrundede mistanke om kræft afkræftet i udredningsperioden.

Det skønnes, at omkring 25 % af patienter med bugspytkirtelkræft har behov for aflastning af galdeveje forud for medicinsk behandling. Dette kan medvirke til, at forløbet varer længere end den angivne standardforløbstid for disse patientforløb.

#### **4.8 Kræft i galdegang (B08)**

Andelen af kirurgiske behandlingsforløb gennemført inden for standardforløbstiden for kræft i galdegang var på landsplan 81 % i 4. kvartal 2023 [3. kvartal 2023: 100 %], hvilket er et fald på 19 procentpoint. Ingen regioner havde flere end 10 registrerede forløb der gennemgik kirurgisk behandling som initial behandling, hvorfor der ikke er beregnet regionale andele.

Andelen af medicinske behandlingsforløb gennemført inden for standardforløbstiden for kræft i galdegang var på landsplan 83 % i 4. kvartal 2023 [3. kvartal 2023: 86 %]. Ingen regioner har registreret flere end 10 forløb.

Der har på landsplan i 4. kvartal 2023 været i alt 20 registrerede forløb i pakkeforløb for kræft i galdegang, der gennemgik kirurgisk behandling som initial behandling og 25 registrerede forløb, hvor medicinsk behandling var den initiale behandling. Der var ingen registrerede forløb med strålebehandling som initial behandling.

I 44 % af alle patientforløb i pakkeforløbet for kræft i galdegang blev den begrundede mistanke om kræft afkræftet i udredningsperioden.

Det skønnes, at hovedparten af patienter med kræft i galdegange har behov for aflastning af galdeveje forud for medicinsk eller kirurgisk behandling. Derudover skønnes det,



at cirka halvdelen af patienter med kræft i galdegang endvidere har behov for portal embolisering med en efterfølgende aflastningsperiode på 4 uger inden kirurgisk behandling. Dette kan medvirke til, at forløbet varer længere end den angivne standardforløbstid.

#### 4.9 Kræft i spiserør og mavesæk (B09)

Hverken på nationalt eller regionalt niveau var der registreret flere end 10 forløb i pakkeforløb for kræft i spiserør og mavesæk, der gennemgik kirurgisk behandling. Andelen af forløb gennemført inden for standardforløbstiden, er derfor ikke beregnet herfor.

Andelen af medicinske behandlingsforløb gennemført inden for standardforløbstiden var på landsplan 84 % i 4. kvartal 2023 [3. kvartal 2023: 92 %].

På regionalt niveau ses der en variation i andelen af forløb gennemført inden for standardforløbstiden på mellem 57 % i Region Sjælland [3. kvartal 2023: 69 %], 84 % i Region Syddanmark [3. kvartal 2023: 100 %], 85 % i Region Hovedstaden [3. kvartal 2023: 94 %], 88 % i Region Nordjylland [3. kvartal 2023: 90 %] og 91 % i Region Midtjylland [3. kvartal 2023: 95 %]. Den regionale andel er faldet med 12 procentpoint i Region Sjælland som således ligger under den nationale 1. kvartil og med 16 procentpoint i Region Syddanmark.

For strålebehandling af kræft i spiserør og mavesæk var andelen af forløb gennemført inden for standardforløbstiden på landsplan 72 % for 4. kvartal 2023 [3. kvartal 2023: n.a. %]. Det er kun Region Hovedstaden og Region Midtjylland der har registreret flere end 10 forløb, hvorfor den regionale variation alene er beregnet for disse to regioner. Andelen var på 78 % i Region Hovedstaden [3. kvartal 2023: n.a.], og 91 % i Region Midtjylland [3. kvartal 2023: n.a.]. Der blev indført en standardforløbstid for strålebehandling af kræft i spiserør og mavesæk med implementeringsfrist 1. august 2023. Data er derfor først medtaget fra 4. kvartal 2023, hvorfor der ikke er data fra 3. kvartal 2023 at sammenligne med.

I 4. kvartal 2023 var der i alt 10 registrerede forløb i pakkeforløb for kræft i spiserør/mavemunden/mavesækken der gennemgik kirurgisk behandling som initial behandling, mens der var 123 forløb der gennemgik medicinsk behandling som initial behandling, og 60 forløb der gennemgik strålebehandling som initial behandling.

I 89 % af alle patientforløb i pakkeforløbet for kræft i spiserør/mavemunden/mavesækken blev den begrundede mistanke om kræft afkræftet i udredningsperioden.

#### 4.10 Primær leverkræft (B10)

Andelen af kirurgiske behandlingsforløb gennemført inden for standardforløbstiden for primær leverkræft var på landsplan 94 % i 4. kvartal 2023 [3. kvartal 2023: 84 %], den nationale andel er således steget med 10 procentpoint.

Det er kun Region Midtjylland og Region Hovedstaden, der har registreret flere end 10 forløb med kirurgisk behandling som initial behandling, hvorfor den regionale andel alene

er beregnet for disse to regioner. Andelen af gennemførte forløb inden for standardforløbstiden var på 93 % i Region Midtjylland [3. kvartal 2023: 86 %] og 94 % i Region Hovedstaden [3. kvartal 2023: 76 %]. I Region Hovedstaden er andelen steget med 18 procentpoint.

Andelen af medicinske behandlingsforløb gennemført inden for standardforløbstiden for primær leverkræft var på landsplan 82 % i 4. kvartal 2023 [3. kvartal 2023: 57 %]. Dette er således en stigning på 25 procentpoint og andelen ligger over den 1. kvartil. Ingen regioner har registreret flere end 10 medicinske behandlingsforløb, hvorfor den regionale variation ikke er beregnet.

Der har på landsplan i 4. kvartal 2023 været i alt 45 registrerede forløb i pakkeforløb for primær leverkræft med kirurgisk behandling som initial behandling, mens 15 forløb er registreret med medicinsk behandling som initial behandling. Der var ingen registrerede forløb med strålebehandling som initialbehandling.

I 41 % af alle patientforløb i pakkeforløbet for primær leverkræft blev den begrundede mistanke om kræft afkræftet i udredningsperioden.

Det skønnes at en mindre del af patienter med primær leverkræft har behov aflastning af galdeveje forud for medicinsk behandling. Omkring 5-10 % af patienter med primær leverkræft vurderes at have behov for aflastning af galdeveje samt portal embolisering med en efterfølgende aflastningsperiode på 4 uger inden kirurgisk behandling. Dette kan medvirke til, at forløbet varer længere end den angivne standardforløbstid for disse patientforløb.

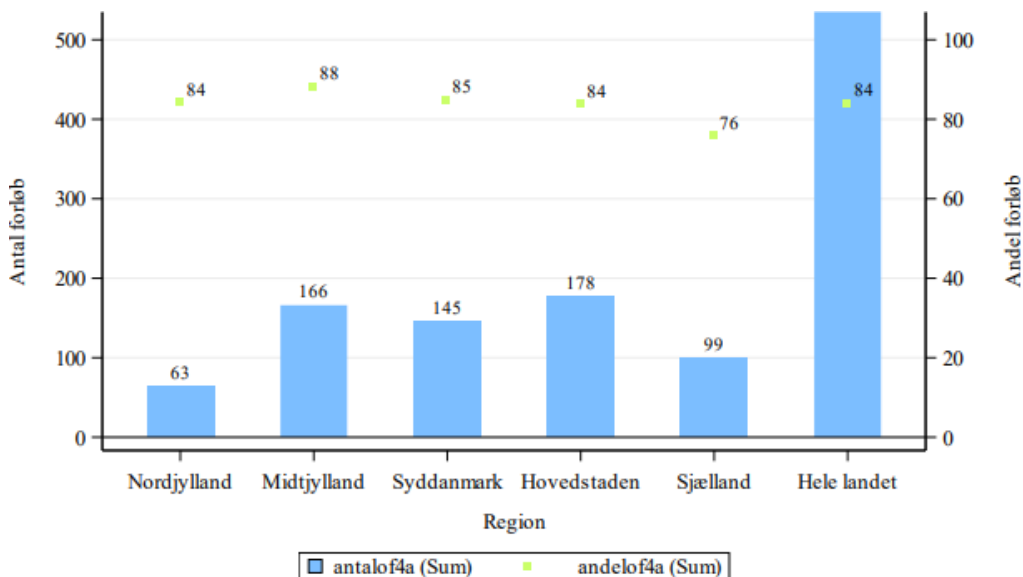
#### **4.11 Kræft i tyk- og endetarm (B12)**

Andelen af kirurgiske behandlingsforløb gennemført inden for standardforløbstiden for kræft i tyk- og endetarm var på landsplan 84 % i 4. kvartal 2023 [3. kvartal 2023: 80 %].

På regionalt niveau ses der en variation i andelen af forløb gennemført inden for standardforløbstiden på mellem 76 % i Region Sjælland [3. kvartal 2023: 72 %] og 88 % i Region Midtjylland [3. kvartal 2023: 81 %]. Alle regioner ligger således over den nationale 1. kvartil i forhold til andelen af forløb gennemført inden for standardforløbstiden ved kirurgisk behandling af kræft i tyk- og endetarm.

Den regionale fordeling i forhold til kirurgisk behandling af tyk- og endetarm ses i figur 3.

**Figur 3.** Andel forløb gennemført inden for den angivne standardforløbstid for kirurgisk behandling af kræft i tyk- og endetarm samt antal forløb i alt, fordelt på sygehusregion og indikator, 4. kvartal 2023



Kilde: Landspatientregisteret per 10. februar 2024, Sundhedsdatastyrelsen.

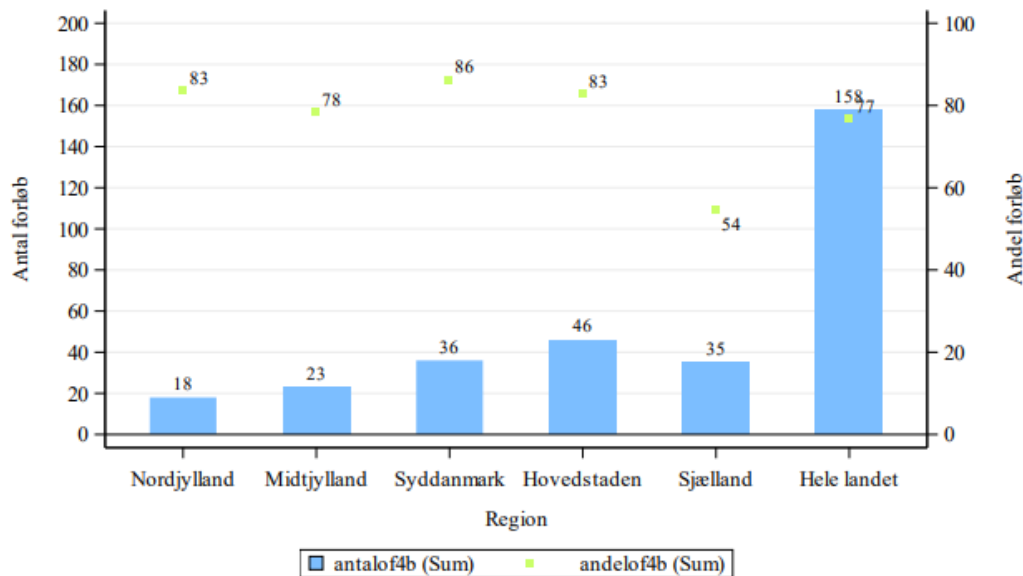
Anmærkning: Der tages forbehold for foreløbige tal. OF4a angiver forløb gennemført inden for standardforløbstiden for kirurgisk behandling, samlet tid til behandling, fra henvisning til pakkeforløb start til initiale behandling

Andelen af forløb gennemført inden for standardforløbstiden for medicinsk behandling af kræft i tyk- og endetarm var på landsplan 77 % i 4. kvartal 2023 [3. kvartal 2023: 73 %].

På regionalt niveau ses der en variation på mellem 54 % i Region Sjælland [3. kvartal 2023: 74 %], 78 % i Region Midtjylland [3. kvartal 2023: 69 %], 83 % i både Region Nordjylland [3. kvartal 2023: 68 %] og Region Hovedstaden [3. kvartal 2023: 79 %], og 86 % i Region Syddanmark [3. kvartal 2023: 73 %]. Der ses et fald på 19 procentpoint i Region Sjælland og andelen ligger således under den nationale 1. kvartil. Der ses en stigning på 13 og 15 procentpoint i hhv. Region Syddanmark og Region Nordjylland.

Den regionale fordeling i forhold til medicinsk behandling ses i figur 4.

**Figur 4.** Andel forløb gennemført inden for den angivne standardforløbstid for medicinsk behandling af kræft i tyk- og endetarm samt antal forløb i alt, fordelt på sygehusregion og indikator, 4. kvartal 2023.



Kilde: Landspatientregisteret per 10. februar 2024, Sundhedsdatastyrelsen.

Anmærkning: Der tages forbehold for foreløbige tal.

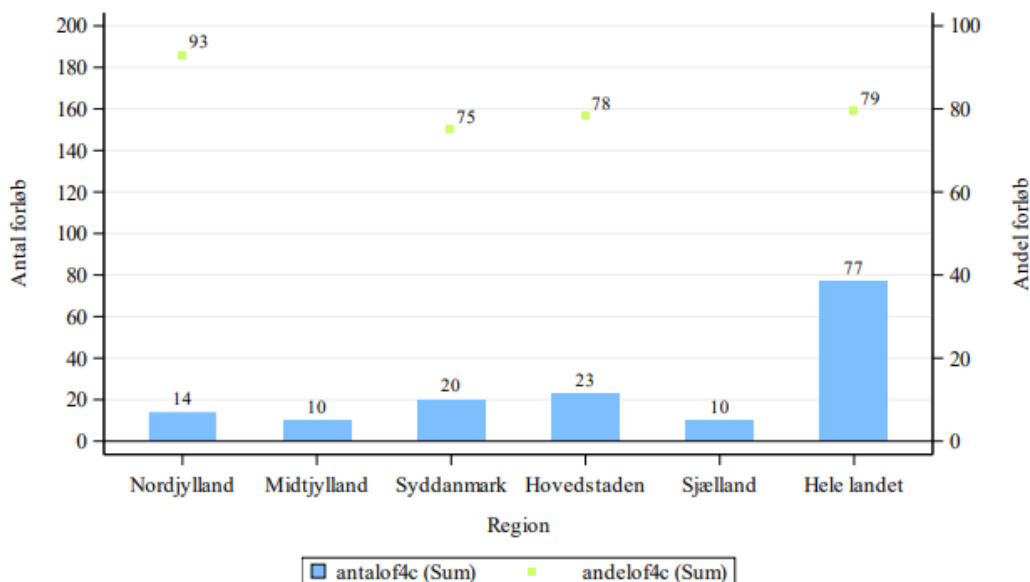
OF4b angiver forløb gennemført inden for standardforløbstiden for medicinsk behandling, samlet tid til behandling, fra henvisning til pakkeforløb start til initiale behandling.

For strålebehandling af kræft i tyk- og endetarm var andelen af forløb gennemført inden for standardforløbstiden på landsplan 79 % for 4. kvartal 2023 [3. kvartal 2023: 79 %].

I 4. kvartal 2023 var der på regionalt niveau en variation på mellem 75 % i Region Syddanmark [3. kvartal 2023: 88 %], 78 % i Region Hovedstaden [3. kvartal 2023: 92 %] og 93 % i Region Nordjylland [3. kvartal 2023: 73 %]. Region Sjælland og Region Midtjylland har begge registreret færre end 10 forløb, hvorfor de regionale andele ikke er beregnet herfor. Sammenlignet med 3. kvartal 2023 ses der en stigning på 20 procentpoint i Region Nordjylland, og et fald på 13 procentpoint i både Region Syddanmark og Region Hovedstaden.

Den regionale fordeling i forhold til strålebehandling ses i figur 5.

**Figur 5.** Andel forløb gennemført inden for den angivne standardforløbstid for strålebehandling af kræft i tyk- og endetarm samt antal forløb i alt, fordelt på sygehusregion og indikator, 4. kvartal 2023.



Kilde: Landspatientregisteret per 10. februar 2024, Sundhedsdatastyrelsen.

Anmærkning: Der tages forbehold for foreløbige tal.

OF4c angiver forløb gennemført inden for standardforløbstiden for strålebehandling, samlet tid til behandling, fra henvisning til pakkeforløb start til initiale behandling.

Der har på landsplan i 4. kvartal 2023 været i alt 651 registrerede forløb i pakkeforløb for kræft i tyk- og endetarm med kirurgisk behandling som initial behandling, 158 forløb med medicinsk behandling som initial behandling, og 77 forløb med strålebehandling som initial behandling.

I 88 % af alle patientforløb i pakkeforløbet for kræft i tyk- og endetarm blev den begrundede mistanke om kræft afkræftet i udredningsperioden.

Nogle patienter i pakkeforløb for tyk- og endetarmskræft vurderes at have gavn af et 4 ugers præhabiliteringsforløb forud for behandling. Dette kan medvirke til, at forløbet varer længere end den angivne standardforløbstid for disse patientforløb.

#### 4.12 Kræft i urinveje (B13)

Der er ikke kommenteret på det fælles primære udredningsforløb for kræft i urinveje, da der ikke er en standardforløbstid for disse forløb.

På landsplan i 4. kvartal 2023 var der i alt 288 registrerede forløb i pakkeforløb for kræft i urinveje med kirurgisk behandling som initial behandling, 74 forløb med medicinsk behandling som initial behandling og 30 forløb med strålebehandling som initial behandling.

Andelen af forløb, hvor den begrundede mistanke om kræft i urinveje blev afkræftet, er 80 %.

Vedrørende kommentarer for behandlingsforløb for 'kræft i blære', 'kræft i nyre' og 'kræft i nyrebækken og urinleder' se nedenfor i hhv. 'Kræft i blæren (B14)', 'Kræft i nyre (B15)' og 'Kræft i nyrebækken eller urinleder (B32)'.

#### 4.13 Kræft i blæren (B14)

På landsplan var andelen af forløb gennemført inden for standardforløbstiden for kirurgisk behandling af kræft i blæren 75 % i 4. kvartal 2023 [3. kvartal 2023: 74 %].

For kirurgisk behandling af kræft i blæren var det kun Region Nordjylland, Region Sjælland, Region Syddanmark og Region Midtjylland der har registreret flere end 10 patientforløb. Andelen af forløb gennemført inden for standardforløbstiden var på 57 % i Region Nordjylland [3. kvartal 2023: 77 %], 69 % i Region Sjælland [3. kvartal 2023: n.a.], 87 % i Region Syddanmark [3. kvartal 2023: n.a.] og 93 % i Region Midtjylland [3. kvartal 2023: 75 %]. Der ses et fald på 20 procentpoint i Region Nordjylland, og andelen således under den nationale 1. kvartil. Andelen i Region Midtjylland er steget med 18 procentpoint.

Ved medicinsk behandling var andelen af forløb gennemført inden for standardforløbstiden på landsplan 62 % i 4. kvartal 2023 [3. kvartal 2023: 67 %], hvilket er under den nationale 1. kvartil.

På regionalt niveau var det kun Region Syddanmark, Region Midtjylland, og Region Hovedstaden der har registreret flere end 10 medicinske behandlingsforløb, hvorfor der alene er angivet andele for disse regioner. Andelen var på 55 % i Region Syddanmark [3. kvartal 2023: 83 %], 56 % i Region Hovedstaden [3. kvartal 2023: 83 %] og 67 % i Region Midtjylland [3. kvartal 2023: 35 %]. Region Syddanmark og Region Hovedstaden ligger begge under den nationale 1. kvartil for behandling inden for standardforløbstiden med et fald på hhv. 29 og 26 procentpoint. Andelen er steget med 32 procentpoint i Region Midtjylland og ligger således lig med den nationale 1. kvartil.

Ved strålebehandling af blærekræft var andelen af forløb gennemført inden for standardforløbstiden 58 % på landsplan i 4. kvartal 2023 [3. kvartal 2023: 55 %], hvilket er under den nationale 1. kvartil. Region Hovedstaden var den eneste region, der havde registreret flere end 10 forløb, hvorfor den regionale andel alene er beregnet herfor. Andelen lå på 83 % i Region Hovedstaden [3. kvartal 2023: n.a.].

Der har på landsplan i 4. kvartal 2023 været i alt 64 registrerede forløb i pakkeforløb for kræft i blæren med kirurgisk behandling som initial behandling, mens der var 45 forløb med medicinsk behandling som initial behandling og 25 forløb med strålebehandling som initial behandling.

Andelen af forløb, hvor den begrundede mistanke om kræft i blæren blev afkræftet, er ikke beregnet.

#### 4.14 Kræft i nyre (B15)

Ved kræft i nyrene var den nationale andel af kirurgiske behandlingsforløb gennemført inden for standardforløbstiden 79 % i 4. kvartal 2023 [3. kvartal 2023: 83 %].

På regionalt niveau var der en variation i andelen af kirurgiske behandlingsforløb gennemført inden for standardforløbstiden for kræft i nyre på 56 % i Region Nordjylland [3. kvartal 2023: 71 %], 82 % i både Region Midtjylland [3. kvartal 2023: 77 %]; Region Syddanmark [3. kvartal 2023: 86 %] og Region Sjælland [3. kvartal 2023: 94 %], og 84 % i Region Hovedstaden [3. kvartal 2023: 88 %]. I Region Sjælland og Region Nordjylland er andelen faldet med hhv. 12 og 15 procentpoint, og andelen af gennemførte forløb inden for standardforløbstiden ligger således under den nationale 1. kvartil i Region Nordjylland.

Andelen af medicinske behandlingsforløb gennemført inden for standardforløbstiden for kræft i nyre var 74 % på landsplan i 4. kvartal 2023 [3. kvartal 2023: 88 %]. Alene Region Midtjylland havde registreret flere end 10 forløb, hvorfor der kun er beregnet andele for denne region. I Region Midtjylland ligger andelen på 62 % [3. kvartal 2023: n.a.], hvilket er under den nationale 1. kvartil.

Der er ikke en standardforløbstid for strålebehandling af kræft i nyre, hvorfor dette ikke kommenteres.

På landsplan i 4. kvartal 2023 var der i alt 200 registrerede forløb i pakkeforløb for kræft i nyren med kirurgisk behandling som initial behandling, 25 forløb hvor medicinsk behandling var de initiale behandling, og 10 eller færre registrerede forløb med strålebehandling som initial behandling.

Andelen af forløb, hvor den begrundede mistanke om kræft i nyre blev afkræftet, er ikke beregnet.

#### 4.15 Kræft i prostata (B16)

I 4. kvartal 2023 var den nationale andel af forløb gennemført inden for standardforløbstiden for kirurgisk behandling af kræft i prostata på 48 % [3. kvartal 2023: 77 %]. Dette er et fald på 30 procentpoint, og andelen ligger således under den nationale 1. kvartil af gennemførte forløb inden for standardforløbstiden.

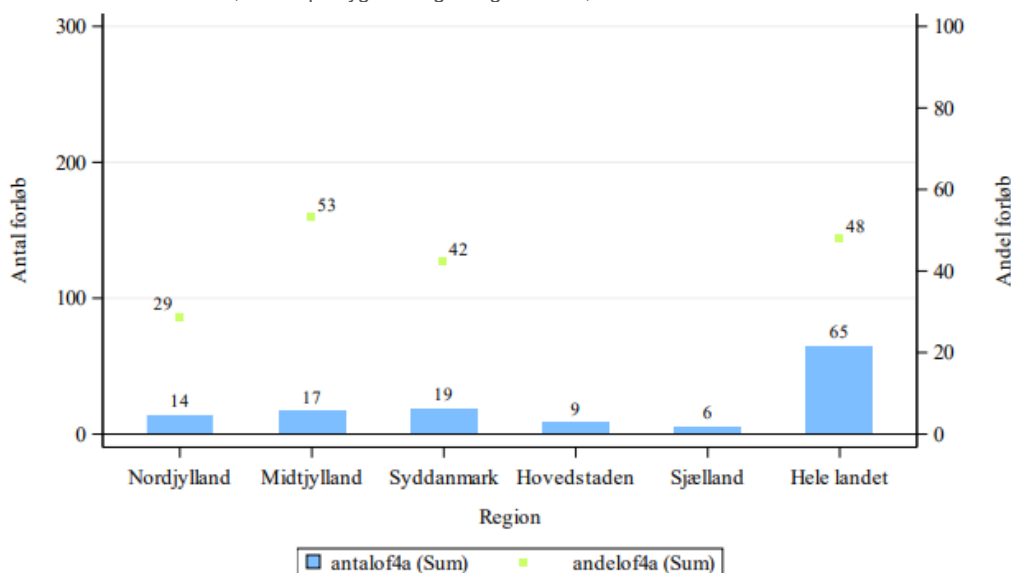
Der er registreret flere end 10 forløb med kirurgisk behandling i Region Nordjylland, Region Syddanmark og Region Midtjylland, hvorfor der kun er beregnet andele herfor. Andelen var på 29 % i Region Nordjylland [3. kvartal 2023: n.a.], 42 % i Region Syddanmark [3. kvartal 2023: 57 %] og 53 % i Region Midtjylland [3. kvartal 2023: 88 %]. Således ligger alle tre regioner under den nationale 1. kvartil for gennemførte forløb inden for

standardforløbstiden. Der ses et fald på 15 og 35 procentpoint i hhv. Region Syddanmark og Region Midtjylland sammenlignet med 3. kvartal.

Andelen af forløb gennemført inden for standardforløbstiden for nervebesparende kirurgisk behandling af kræft i prostata var 96 % på landsplan i 4. kvartal 2023 [3. kvartal 2023: 95 %]. Der er alene registreret flere end 10 forløb i Region Midtjylland, Region Syddanmark og Region Hovedstaden. Der ses en regional variation i andelen af forløb gennemført inden for standardforløbstiden for nervebesparende kirurgisk behandling af kræft i prostata i 4. kvartal 2023 på 89 % i Region Syddanmark [3. kvartal 2023: 94 %] og 100 % i både Region Hovedstaden [3. kvartal 2023: 92 %] og Region Midtjylland [3. kvartal 2023: 95 %].

Den regionale fordeling i forhold til kirurgisk behandling af kræft i prostata ses i figur 6.

**Figur 6.** Andel forløb gennemført inden for den angivne standardforløbstid for kirurgisk behandling af kræft i prostata samt antal forløb i alt, fordelt på sygehusregion og indikator, 4. kvartal 2023.



Kilde: Landspatientregisteret per 10. februar 2024, Sundhedsdatastyrelsen.

Anmærkning: Der tages forbehold for foreløbige tal.

OF4a angiver forløb gennemført inden for standardforløbstiden for kirurgisk behandling, samlet tid til behandling, fra henvisning til pakkeforløb start til initiale behandling.

Der er ikke en standardforløbstid for medicinsk behandling, hvorfor disse forløb ikke kommenteres.

Andelen af strålebehandlingsforløb gennemført inden for standardforløbstiden i 4. kvartal 2023 var 63 % på nationalt niveau [3. kvartal 2023: 79 %], hvilket er et fald på 16 procentpoint og under den nationale 1. kvartil. Alene Region Hovedstaden havde registreret flere end 10 strålebehandlingsforløb, hvorfor den regionale andel kun er beregnet herfor. Andelen ligger på 79 % i Region Hovedstaden [3. kvartal 2023: n.a.]



Der har på landsplan i 4. kvartal 2023 været i alt 65 registrerede forløb i pakkeforløb for kræft i prostata med kirurgisk behandling (eksklusiv nervebesparende kirurgi) som initial behandling, mens 71 forløb var med nervebesparende kirurgi som initial behandling, 524 forløb var med medicinsk behandling som initial behandling og 25 forløb var med strålebehandling som initial behandling.

I 44 % af alle patientforløb i pakkeforløbet for kræft i prostata blev den begrundede mistanke om kræft afkræftet i udredningsperioden.

Regionerne er i gang med at implementere en ny diagnostisk strategi i udredningen af prostatakæft med øget brug af MR-skanning. Denne implementering forløber over de næste par år (2022-2023), hvor kapaciteten af MR-skanninger forventes at blive øget. Andelen af gennemførte forløb inden for standardforløbstiden kan være påvirket af dette i denne periode.

#### **4.16 Kræft i penis (B17)**

I 4. kvartal 2023 var den nationale andel af forløb gennemført inden for standardforløbstiden for kirurgisk behandling af kræft i penis på 63 % [3. kvartal 2023: 47 %], hvilket er en stigning på 16 procentpoint og under den nationale 1. kvartil. Alle regioner havde registreret 10 eller færre forløb med kirurgisk behandling, hvorfor der ikke er beregnet andele herfor.

Da der hverken på nationalt eller regionalt niveau er registreret nogle forløb med medicinsk behandling eller strålebehandling som initial behandling af kræft i penis, er andelen af forløb gennemført inden for standardforløbstiden ikke beregnet.

Der har på landsplan i 4. kvartal 2023 været i alt 20 registrerede forløb i pakkeforløb for kræft i penis, der gennemgik kirurgisk behandling. Der er ingen registrerede forløb med medicinsk behandling eller strålebehandling som initial behandling.

I 79 % af alle patientforløb i pakkeforløbet for kræft i penis blev den begrundede mistanke om kræft afkræftet i udredningsperioden.

#### **4.17 Kræft i testikel (B18)**

Idet der ikke er standardforløbstider for behandlingsmuligheder for testikelkræft, har Sundhedsstyrelsen ikke kommentarer til disse forløb, men konstaterer, at der på landsplan i 4. kvartal 2023 i alt har været 10 kirurgiske behandlingsforløb i pakkeforløb for kræft i testiklerne, 15 registrerede forløb, hvor medicinsk behandling var den initiale behandling og ingen registrerede forløb, hvor strålebehandling var den initiale behandling.

I 82 % af alle patientforløb i pakkeforløbet for kræft i testikel blev den begrundede mistanke om kræft afkræftet i udredningsperioden.

#### 4.18 Kræft i ydre kvindelige kønsorganer (vulva) (B19)

Andelen af forløb gennemført inden for standardforløbstiden for kirurgisk behandling af kræft i ydre kvindelige kønsorganer var 85 % på landsplan i 4. kvartal 2023 [3. kvartal 2023: 77 %]. Region Hovedstaden og Region Midtjylland havde registreret flere end 10 forløb i pakkeforløb for kirurgisk behandling af kræft i ydre kvindelige kønsorganer. Andelen af forløb gennemført inden for standardforløbstiden var på 75 % i Region Midtjylland [3. kvartal 2023: 67 %] og 89 % i Region Hovedstaden [3. kvartal 2023: 93 %].

Der er ikke en standardforløbstid for medicinsk behandling, hvorfor disse forløb ikke kommenteres. Der var 10 eller færre registrerede forløb der gennemgik strålebehandling, hvorfor andelen af forløb gennemført inden for standardforløbstiden ikke er beregnet.

I 4. kvartal 2023 var der i alt på landsplan 35 registrerede forløb, med kirurgisk behandling som initial behandling, ingen forløb med medicinsk behandling som initial behandling, og 10 forløb hvor strålebehandling var den initiale behandling.

I 35 % af alle patientforløb i pakkeforløbet for kræft i ydre kvindelige kønsorganer blev den begrundede mistanke om kræft afkræftet i udredningsperioden.

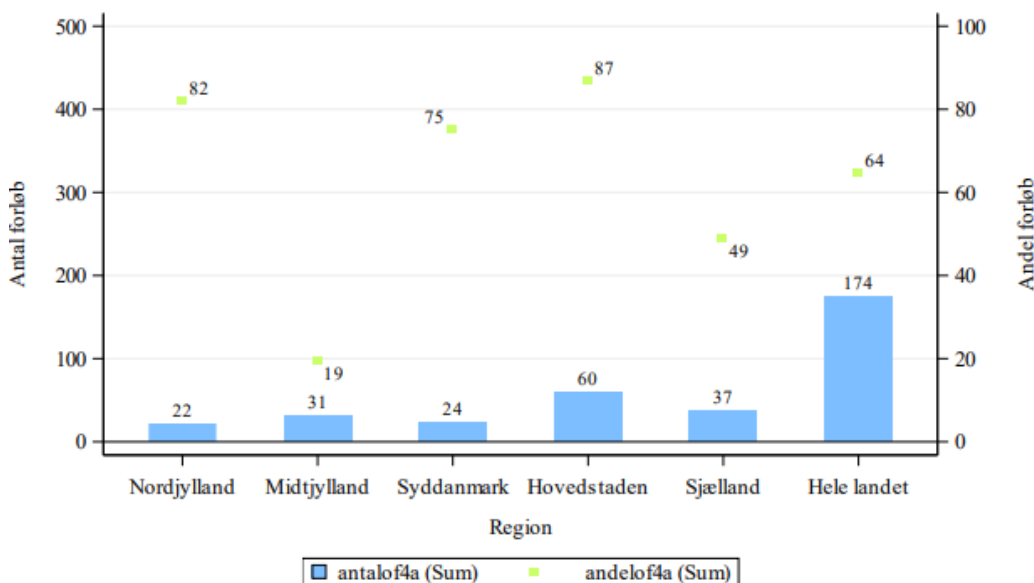
#### 4.19 Livmoderkræft (B20)

Ved livmoderkræft var andelen af kirurgiske behandlingsforløb, der blev gennemført inden for standardforløbstiden 64 % i 4. kvartal 2023, når tallene opgøres på landsplan [3. kvartal 2023: 76 %]. Sammenlignet med 3. kvartal 2023 ses der er fald på 11 procentpoint og andelen er således under den nationale 1. kvartil.

På regionalt niveau ses der en variation på mellem 19 % i Region Midtjylland [3. kvartal 2023: 46 %], 49 % i Region Sjælland [3. kvartal 2023: 83 %], 75 % i Region Syddanmark [3. kvartal 2023: 76 %], 82 % i Region Nordjylland [3. kvartal 2023: 78 %] og 87 % Region Hovedstaden [3. kvartal 2023: 91 %]. Region Midtjylland og Region Sjælland ligger således under den nationale 1. kvartil. Andelene for begge regioner er faldet med hhv. 26 og 35 procentpoint sammenlignet med 3. kvartal 2023.

Den regionale fordeling i forhold til kirurgisk behandling af livmoderkræft ses i figur 7.

**Figur 7.** Andel forløb gennemført inden for den angivne standardforløbstid for kirurgisk behandling af livmoderkræft samt antal forløb i alt, fordelt på sygehusregion og indikator, 4. kvartal 2023.



Kilde: Landspatientregisteret per 10. februar 2024, Sundhedsdatastyrelsen.

Anmærkning: Der tages forbehold for foreløbige tal.

OF4a angiver forløb gennemført inden for standardforløbstiden for kirurgisk behandling, samlet tid til behandling, fra henvisning til pakkeforløb start til initiale behandling.

Der er ikke en standardforløbstid for medicinsk behandling og strålebehandling af livmoderkræft, hvorfor disse ikke kommenteres.

Der har på landsplan i 4. kvartal 2023 været i alt 174 registrerede forløb i pakkeforløb for livmoderkræft med kirurgisk behandling som initial behandling, 20 forløb med medicinsk behandling som initial behandling, og ingen forløb med strålebehandling som initial behandling.

I 89 % af alle patientforløb i pakkeforløbet for livmoderkræft blev den begrundede mistanke om kræft afkræftet efter udredningen.

#### 4.20 Kræft i æggestok (B21)

På landsplan var andelen af kirurgiske behandlingsforløb gennemført inden for standardforløbstiden for kræft i æggestok 86 % i 4. kvartal 2023 [3. kvartal 2023: 90 %].

Der ses en regional variation på mellem 78 % i Region Hovedstaden [3. kvartal 2023: 85 %], 80 % i Region Sjælland [3. kvartal 2023: 95 %], 85 % i Region Midtjylland [3. kvartal 2023: 82 %] og 96 % i Region Syddanmark [3. kvartal 2023: 100]. Der ses et fald på 15 procentpoint i Region Sjælland. I Region Nordjylland var der registreret 10 eller færre forløb med kirurgi som initial behandling, hvorfor den regionale andel ikke er beregnet herfor.

Ved medicinsk behandling var andelen af forløb gennemført inden for standardforløbstiden 56 % på landsplan i 4. kvartal 2023 [3. kvartal 2023: 69 %]. Der ses et fald på 13 procentpoint, og den nationale andel ligger således under den nationale 1. kvartil.

Alene Region Hovedstaden havde registreret flere end 10 forløb med medicinsk behandling som initial behandling, hvorfor den regionale andel kun er beregnet herfor. Den regionale andel ligger på 74 % i Region Hovedstaden [3. kvartal 2023: 78 %].

Der er ikke en standardforløbstid for strålebehandling, hvorfor disse forløb ikke kommenteres.

På landsplan i 4. kvartal 2023 var der i alt 119 registrerede patientforløb i pakkeforløb for kræft i æggestok der gennemgik kirurgisk behandling som initial behandling, mens der var 50 forløb med medicinsk behandling som initial behandling, og ingen forløb med strålebehandling som initial behandling.

I 39 % af alle patientforløb i pakkeforløbet for kræft i æggestok blev den begrundede mistanke om kræft afkræftet i udredningsperioden.

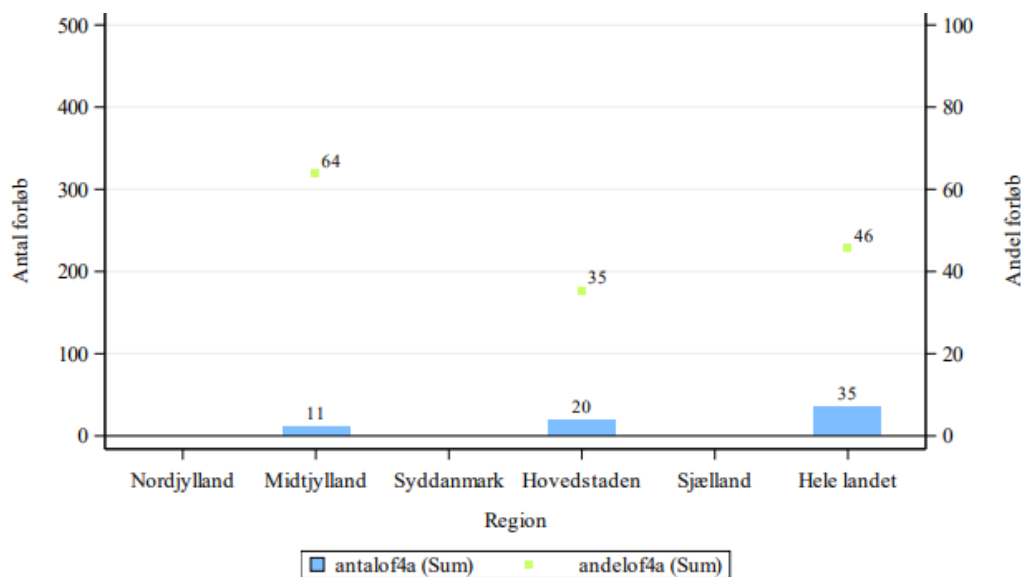
#### 4.21 Livmoderhalskræft (B22)

I 4. kvartal 2023 var andelen af kirurgiske behandlingsforløb gennemført inden for standardforløbstiden for livmoderhalskræft 46 % på landsplan [3. kvartal 2023: 58 %]. Der ses et fald på 12 procentpoint og den nationale andel ligger således under den nationale 1. kvartil.

På regionalt niveau var der alene registreret over 10 forløb i Region Hovedstaden med en andel på 35 % [3. kvartal 2023: n.a.] og Region Midtjylland med en andel på 64 % [3. kvartal 2023: 70 %]. Andelen for begge regioner ligger under den nationale 1. kvartil.

Den regionale fordeling i forhold til kirurgisk behandling af livmoderkræft ses i figur 8.

**Figur 8.** Andel forløb gennemført inden for den angivne standardforløbstid for kirurgisk behandling af livmoderhalskræft samt antal forløb i alt, fordelt på sygehusregion og indikator, 4. kvartal 2023.



Kilde: Landspatientregisteret per 10. februar 2024, Sundhedsdatastyrelsen.

Anmærkning: Der tages forbehold for foreløbige tal.

OF4a angiver forløb gennemført inden for standardforløbstiden for kirurgisk behandling, samlet tid til behandling, fra henvisning til pakkeforløb start til initiale behandling

På nationalt niveau var andelen af medicinske behandlingsforløb gennemført inden for standardforløbstiden på 56 % i 4. kvartal [3. kvartal 2023: n.a.], hvilket er under den nationale 1. kvartil. På regionalt niveau, er der registreret 10 eller færre forløb med medicinsk behandling af livmoderhalskræft i alle regioner. Andelen af forløb gennemført inden for standardforløbstiden er derfor ikke beregnet.

Andelen af forløb gennemført inden for standardforløbstiden for strålebehandling af livmoderhalskræft var 67 % på nationalt niveau i 4. kvartal 2023 [3. kvartal 2023: 83 %], hvilket er et fald på 16 procentpoint sammenlignet med 3. kvartal 2023, og lig den nationale 1. kvartil. Ingen regioner havde registreret flere end 10 patientforløb med strålebehandling af livmoderhalskræft som initial behandling.

På landsplan i 4. kvartal 2023 var der i alt 35 registrerede forløb i pakkeforløb for livmoderhalskræft med kirurgisk behandling som initial behandling, 15 registrerede forløb med medicinsk behandling som initial behandling, og 20 forløb med strålebehandling som initial behandling.

I 37 % af alle patientforløb i pakkeforløbet for livmoderhalskræft blev den begrundede mistanke om kræft afkræftet i udredningsperioden.

#### 4.22 Kræft i hjernen (B23)

Der er ikke standardforløbstider for kirurgisk behandling af kræft i hjernen, hvorfor disse forløb ikke kommenteres. Hverken nationalt og regionalt var der registreret flere end 10

forløb med medicinsk behandling eller partikelterapi, hvorfor andelen af forløb gennemført inden for standardforløbstiden ikke er beregnet herfor.

Andelen af forløb gennemført inden for standardforløbstiden for strålebehandling af kræft i hjernen var på landsplan 95 % i 4. kvartal 2023 [3. kvartal 2023: 96 %].

Kun Region Sjælland, Region Midtjylland og Region Hovedstaden havde flere end 10 registrerede patientforløb for strålebehandling af kræft i hjernen, hvorfor andelen kun er udregnet for disse regioner. Andelen af forløb gennemført inden for standardforløbstiden var på 94 % i Region Sjælland [3. kvartal 2023: n.a.] og 100 % i både Region Midtjylland [3. kvartal 2023: 92 %] og Region Hovedstaden [3. kvartal 2023: 94 %].

Der har på landsplan i 4. kvartal 2023 været i alt 65 registrerede pakkeforløb for kræft i hjernen, der gennemgik strålebehandling som initial behandling, mens ingen gennemgik kirurgisk behandling som initial behandling. Der var 5 forløb der gennemgik hhv. medicinsk behandling eller partikelterapi som initial behandling.

I 85 % af alle patientforløb i pakkeforløbet for kræft i hjernen blev den begrundede mistanke om kræft afkræftet i udredningsperioden.

#### **4.23 Kræft i øjne og orbita (B24)**

Der er ikke standardforløbstider for behandlingsmuligheder for kræft i øjne og orbita, hvorfor Sundhedsstyrelsen ikke kommenterer disse forløb.

På landsplan var der i 4. kvartal 2023 registreret 5 forløb i pakkeforløb for kræft i øjne og orbita med kirurgisk behandling og strålebehandling som initial behandling, samt ingen registrerede forløb med medicinsk behandling som initial behandling.

I 54 % af alle patientforløb i pakkeforløbet for om kræft i øjne og orbita blev den begrundede mistanke om kræft afkræftet i udredningsperioden.

#### **4.24 Modermærkekræft i hud (B25)**

Andelen af kirurgiske behandlingsforløb gennemført inden for standardforløbstiden for modermærkekræft i huden var på landsplan 93 % i 4. kvartal 2023 [3. kvartal 2023: 95 %].

På regionalt niveau ses en variation på mellem 85 % i Region Sjælland [3. kvartal 2023: 83 %] og 100 % i Region Nordjylland [3. kvartal 2023: 99 %]. Alle regioner ligger således over den nationale 1. kvartil i forhold til andelen af behandlingsforløb gennemført inden for standardforløbstiden ved kirurgisk behandling af modermærkekræft i hud.

Der er ikke en standardforløbstid for medicinsk behandling og strålebehandling for modermærkekræft i huden, hvorfor disse ikke kommenteres.

I 4. kvartal 2023 var der på landsplan i alt 899 registrerede forløb i pakkeforløb for moder-  
mærkekræft i hud med kirurgisk behandling som initial behandling, der var 10 forløb med  
medicinsk behandling som initial behandling, og ingen forløb med strålebehandling som  
initial behandling.

I 54 % af alle patientforløb i pakkeforløbet for modermærkekræft i hud blev den begrun-  
dede mistanke om kræft afkræftet i udredningsperioden.

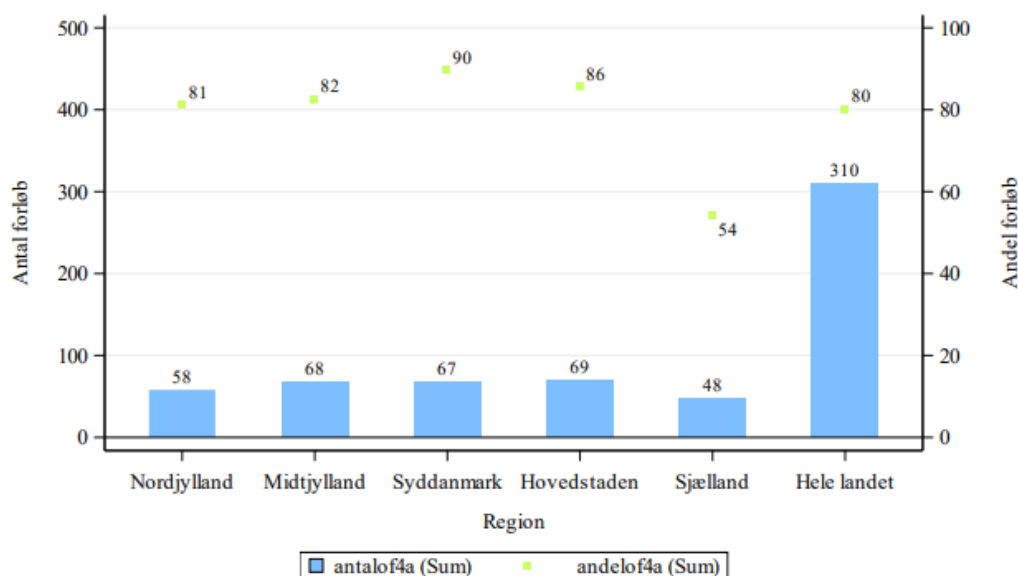
#### 4.25 Lungekræft (B26)

Ved kirurgisk behandling af lungekræft var der på landsplan 80 % af forløbene, der blev  
gennemført inden for standardforløbstiden i 4. kvartal 2023 [3. kvartal 2023: 86 %].

På regionalt niveau ses en variation på mellem 54 % i Region Sjælland [3. kvartal 2023:  
59 %], 81 % i Region Nordjylland [3. kvartal 2023: 84 %], 82 % i Region Midtjylland [3.  
kvartal 2023: 94 %], 86 % i Region Hovedstaden [3. kvartal 2023: 87 %] og 90 % i Re-  
gion Syddanmark [3. kvartal 2023: 94 %]. Region Sjælland ligger dermed under den nati-  
onale 1. kvartil for forløb gennemført indenfor standardforløbstiden. Der ses desuden et  
fald på 12 procentpoint i Region Midtjylland.

Den regionale fordeling ses i figur 9.

**Figur 9.** Andel forløb gennemført inden for angivne standardforløbstid for kirurgisk behandling af lungekræft  
samt antal forløb i alt, fordelt på sygehusregion og indikator, 4. kvartal 2023.



Kilde: Landspatientregisteret per 10. februar 2024, Sundhedsdatastyrelsen.

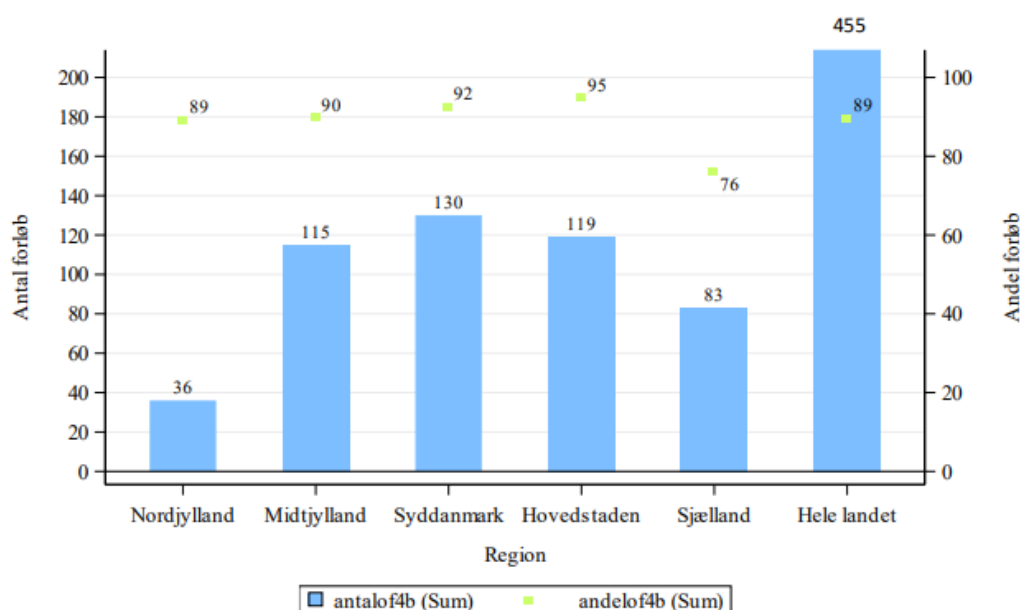
Anmærkning: Der tages forbehold for foreløbige tal.

OF4a angiver forløb gennemført inden for standardforløbstiden for kirurgisk behandling, samlet tid til behandling, fra henvis-  
ning til pakkeforløb start til initiale behandling.

Ved medicinsk behandling af lungekræft var der på landsplan 89 % af forløbene, der blev gennemført inden for standardforløbstiden i 4. kvartal 2023 [3. kvartal 2023: 89 %]. Der ses en regional variation på mellem 76 % i Region Sjælland [3. kvartal 2023: 76 %], 89 % i Region Nordjylland [3. kvartal 2023: 78 %], 90 % i Region Midtjylland [3. kvartal 2023: 91 %], 92 % i Region Syddanmark [3. kvartal 2023: 96 %] og 95 % i Region Hovedstaden [3. kvartal 2023: 93 %]. Der ses en stigning på 11 procentpoint i Region Nordjylland.

Den regionale fordeling ses i figur 10.

**Figur 10.** Andel forløb gennemført inden for angivne standardforløbstid for medicinsk behandling af lungekræft samt antal forløb i alt, fordelt på sygehusregion og indikator, 4. kvartal 2023.



Kilde: Landspatientregisteret per 10. februar 2024, Sundhedsdatastyrelsen.

Anmærkning: Der tages forbehold for foreløbige tal.

OF4b angiver forløb gennemført inden for standardforløbstiden for medicinsk behandling, samlet tid til medicinsk behandling, fra henvisning til pakkeforløb start til initiale medicinsk behandling.

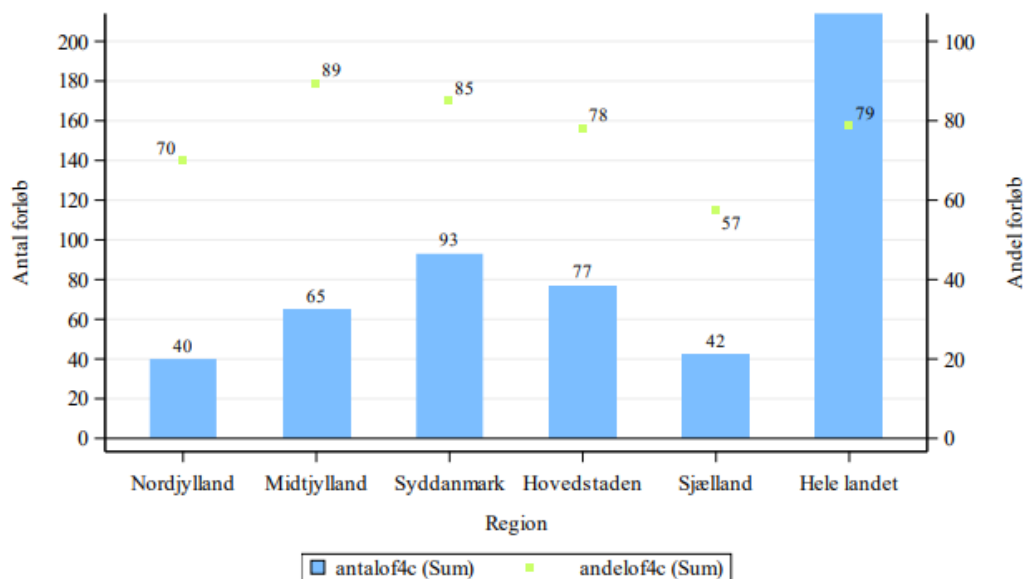
For strålebehandling af lungekræft var andelen af forløb gennemført inden for standardforløbstiden på 79 % på landsplan i 4. kvartal 2023 [3. kvartal 2023: 79 %].

Der ses en regional variation på 57 % i Region Sjælland [3. kvartal 2023: 54 %], 70 % i Region Nordjylland [3. kvartal 2023: 75 %], 78 % i Region Hovedstaden [3. kvartal 2023: 84 %], 85 % i Region Syddanmark [3. kvartal 2023: 85 %] og 89 % i Region Midtjylland [3. kvartal 2023: 83 %]. Andelen af gennemførte forløb inden for standardforløbstiden i Region Sjælland ligger dermed under den nationale 1. kvartil.

Den regionale fordeling ses i figur 11.

**Figur 11.** Andel forløb gennemført inden for angivne standardforløbstid for strålebehandling af lungekræft samt antal forløb i alt, fordelt på sygehusregion og indikator, 4. kvartal 2023.





Kilde: Landspatientregisteret per 10. februar 2024, Sundhedsdatastyrelsen.

Anmærkning: Der tages forbehold for foreløbige tal.

OF4c angiver forløb gennemført inden for standardforløbstiden for strålebehandling, samlet tid til strålebehandling, fra henvisning til pakkeforløb start til initiale strålebehandling.

På landsplan var der i 4. kvartal 2023 i alt 310 registrerede forløb i pakkeforløb for lungekræft der gennemgik kirurgisk behandling som initial behandling, mens der var 483 forløb der gennemgik medicinsk behandling som initial behandling, og 317 forløb med strålebehandling som initial behandling.

I 59 % af alle patientforløb i pakkeforløbet for lungekræft blev den begrundede mistanke om kræft afkræftet i udredningsperioden.

#### 4.26 Sarkom i knogle (B27)

Der har ikke været et tilstrækkeligt antal registrerede forløb til at opgøre andelen af forløb gennemført inden for standardforløbstiden ved behandling af sarkom i knoglerne.

Der har på landsplan i 4. kvartal 2023 været 5 forløb i pakkeforløb for sarkom i knogle, hvor den initiale behandling var kirurgisk eller medicinsk, mens der var ingen registrerede forløb hvor den initiale behandling var strålebehandling.

I 60 % af alle patientforløb i pakkeforløbet for sarkom i knogle blev den begrundede mistanke om kræft afkræftet i udredningsperioden.

#### 4.27 Sarkom i bløddele (B29)

Andelen af kirurgiske behandlingsforløb for sarkom i bløddele gennemført inden for standardforløbstiden var 78 % på landsplan i 4. kvartal 2023 [3. kvartal 2023: 82 %].

På regionalt niveau er det kun Region Midtjylland og Region Hovedstaden, der har registreret flere end 10 patientforløb i et kirurgisk behandlingsforløb for sarkom i bløddele. Andelen af gennemførte forløb inden for standardforløbstiden var på 74 % i Region Midtjylland [3. kvartal 2023: 85%] og 82 % i Region Hovedstaden i 4. kvartal 2023 [3. kvartal 2023: 79 %]. I Region Midtjylland ses et fald på 12 procentpoint.

Andelen af medicinske behandlingsforløb og strålebehandlingsforløb gennemført inden for standardforløbstiden for sarkom i bløddele er ikke beregnet, da der ikke har været et tilstrækkeligt antal registrerede forløb til at opgøre andelen.

Der har på landsplan i 4. kvartal 2023 været 75 registrerede forløb i pakkeforløb for sarkom i bløddele med kirurgisk behandling som initial behandling, samt 10 forløb med medicinsk behandling som initial behandling og 5 forløb med strålebehandling som initial behandling.

I 57 % af alle patientforløb i pakkeforløbet for sarkom i bløddele blev den begrundede mistanke om kræft afkræftet i udredningsperioden.

#### **4.28 Kræft hos børn (B30)**

Der er ikke standardforløbstider for behandlingsmuligheder ved pakkeforløb for kræft hos børn. Sundhedsstyrelsen kommenterer derfor ikke disse forløb.

På landsplan var der i 4. kvartal 2023 5 registrerede forløb i pakkeforløb for kræft hos børn, der gennemgik kirurgisk behandling som initial behandling, og 25 forløb med medicinsk behandling som initial behandling. Der var ingen registrerede behandlingsforløb med strålebehandling som initial behandling.

I 38 % af alle patientforløb i pakkeforløbet for kræft hos børn blev den begrundede mistanke om kræft afkræftet i udredningsperioden.

#### **4.29 Analkræft (B31)**

Der er ikke en standardforløbstid for kirurgisk behandling af analkræft, hvorfor Sundhedsstyrelsen ikke kommenterer på disse forløb. Andelen af medicinske behandlingsforløb gennemført inden for standardforløbstiden for analkræft er ikke beregnet, da der på landsplan er færre end 10 registrerede forløb.

Andelen af strålebehandlingsforløb der er gennemført inden for standardforløbstiden i 4. kvartal 2023 var på landsplan 76 % [3. kvartal 2023: 78 %].

På regionalt niveau er det kun Region Hovedstaden, der har registreret flere end 10 patientforløb med strålebehandling som initial behandling for analkræft. Andelen af gennemførte forløb inden for standardforløbstiden var på 74 % i Region Hovedstaden i 4. kvartal 2023 [3. kvartal 2023: 78 %].

Der har på landsplan i 4. kvartal 2023 været 5 eller registrerede forløb i pakkeforløb for analkræft med kirurgisk behandling og medicinsk behandling som initial behandling, og 40 registrerede forløb med strålebehandling som initial behandling.

I 30 % af alle forløb i pakkeforløb for analkræft blev den begrundede mistanke om kræft afkræftet i udredningsperioden.

#### **4.30 Kræft i nyrebækken eller urinleder (B32)**

For kirurgisk behandling af kræft i nyrebækken eller urinleder var andelen af forløb gennemført inden for standardforløbstiden på landsplan 59 % i 4. kvartal 2023 [3. kvartal 2023: 50 %], hvilket er under den nationale 1. kvartil. Alene Region Hovedstaden har registreret flere end 10 forløb, hvorfor den regionale andel kun er beregnet her. I Region Hovedstaden var andelen på 64 % [3. kvartal 2023: n.a.].

Der var ikke over 10 registrerede forløb med medicinsk behandling som initial behandling for kræft i nyrebækken eller urinleder, hvorfor der ikke er beregnet andele på hverken nationalt eller regionalt plan. Der er ikke en standardforløbstid for strålebehandling som initial behandling for kræft i nyrebækken eller urinleder, hvorfor disse ikke kommenteres.

Der har på landsplan i 4. kvartal 2023 været 25 forløb i pakkeforløb for kræft i nyrebækken eller urinleder med kirurgisk behandling som initial behandling, 5 forløb med medicinsk behandling som initial behandling, og ingen forløb med strålebehandling som initialbehandling.

Andelen af forløb, hvor den begrundede mistanke om kræft i nyrebækken og urinleder blev afkræftet, er ikke beregnet.

#### **4.31 Lungehindekræft (B33)**

Der er ikke standardforløbstider for hverken kirurgisk behandling eller strålebehandling for lungehindekræft, hvorfor disse forløb ikke kommenteres.

For medicinsk behandling af lungehindekræft var andelen af forløb gennemført inden for standardforløbstiden i 4. kvartal 2023 på 85 % på landsplan [3. kvartal 2023: 85 %]. Den regionale variation er ikke opgjort, da ingen regioner har registreret mere end 10 forløb.

Der har på landsplan i 4. kvartal 2023 været i alt 20 registrerede forløb i pakkeforløb for lungehindekræft med medicinsk behandling som initial behandling, og ingen registrerede forløb med hverken kirurgisk behandling eller strålebehandling.

I 44 % af alle patientforløb i pakkeforløbet for lungehindekræft blev den begrundede mistanke om kræft afkræftet i udredningsperioden.

## 5. Diagnostisk pakkeforløb

Diagnostisk pakkeforløb adskiller sig fra de organspecifikke pakkeforløb. Hvor de organspecifikke pakkeforløb er udviklet til patienter, der præsenterer sig med alarmsymptomer, der giver mistanke om kræft, er Diagnostisk pakkeforløb udviklet til udredning af patienter med uspecifikke symptomer, der giver mistanke om alvorlig sygdom, der kan være kræft. Opgørelsen for Diagnostisk pakkeforløb kommenteres separat.

Pakkeforløbet 'Diagnostisk pakkeforløb for patienter med uspecifikke symptomer på alvorlig sygdom, der kunne være kræft' og pakkeforløb 'Metastaser uden organspecifik kræfttype' er blevet revideret og samlet i 'Diagnostisk Pakkeforløb' med implementering den 1. juli 2022. Pakkeforløbet har fortsat adskilte modeller for indberetning af de to patientgrupper. De to patientgrupper der er omfattet af Diagnostisk Pakkeforløb, er defineret således:

- Patienter med uspecifikke symptomer på alvorlig sygdom, der kan være kræft (MAS)
- Patienter med metastasesuspekterede forandringer (erkendt ved klinisk eller billeddiagnostisk undersøgelse) uden kendt primær tumor og patienter med biopsi-/vævsverificerede metastase uden kendt primær tumor (MUP)

For patientgruppen med uspecifikke symptomer på alvorlig sygdom, der kan være kræft, lå andelen af diagnostiske forløbsperioder gennemført inden for standardforløbstiden i sygehusregi i hele landet på 86 % i 4. kvartal 2023 [3. kvartal 2023: 86 %]. Der var i 4. kvartal 2023 en regional variation på mellem 76 % i Region Sjælland [3. kvartal 2023: 81 %] og 90 % i Region Hovedstaden [3. kvartal 2023: 90 %].

På landsplan var der i alt 2.414 registrerede forløb for denne patientgruppe i diagnostisk pakkeforløb i 4. kvartal 2023 [3. kvartal 2023: 2.535]. Sundhedsstyrelsen konstaterer en væsentlig regional variation på mellem 161 forløb i Region Nordjylland til 1.223 forløb i Region Hovedstaden.

For patientgruppen med metasuspekterede forandringer uden kendt primær tumor og med biopsi-/vævsverificerede metastase uden kendt primær tumor, lå andelen af diagnostiske forløbsperioder inden for standardforløbstiden i sygehusregi i hele landet på 80 % [3. kvartal 2023: 85 %]. Der var i 4. kvartal 2023 en regional variation på mellem 75 % i Region Midtjylland [3. kvartal 2023: 91 %] og 95 % i Region Nordjylland [3. kvartal 2023: 100 %].

På landsplan var der i alt 214 registrerede forløb for denne patientgruppe i diagnostisk pakkeforløb i 4. kvartal 2023 [3. kvartal 2023: 240]. Sundhedsstyrelsen konstaterer en væsentlig regional variation på mellem 21 forløb i Region Hovedstaden til 81 forløb i Region Sjælland.

**Sundhedsstyrelsen**  
Islands Brygge 67  
2300 København S

[www.sst.dk](http://www.sst.dk)

**Sundhed for alle** ♥ + ●