

MÉTRICA

# Effektstudie af forsøg med mere ansvar til arbejdsløsheds-kasser

Michael Rosholm og Michael Svarer

## Kvantitativ evaluering

Oktober 2023

# INDHOLDSFORTEGNELSE

<b>1.</b>	<b>RESUME</b>	<b>3</b>
<b>2.</b>	<b>INDLEDNING</b>	<b>4</b>
<b>3.</b>	<b>KORT OM A-KASSEFORSØGET</b>	<b>5</b>
<b>4.</b>	<b>BESKRIVELSE AF DATA</b>	<b>6</b>
4.1	Beskrivende statistik for analyse med ikke-landsdækkende indsats	6
4.2	Beskrivende statistik for analysen med landsdækkende indsats	12
<b>5.</b>	<b>EFFEKTER PÅ ARBEJDSMARKEDSSTATUS I ANALYSE MED IKKE-LANDSDÆKKENDE INDSATS</b>	<b>18</b>
5.1	Antagelsen om parallelle trends	19
5.2	Overordnede effekter i den ikke-landsdækkende analyse	22
5.3	Sammenligning med midtvejsevalueringen	23
5.4	Dynamikken i effekterne	25
5.5	Effekter opdelt på a-kasser og undergrupper	26
<b>6.</b>	<b>EFFEKTER PÅ ARBEJDSMARKEDSSTATUS I ANALYSE MED LANDSDÆKKENDE INDSATS</b>	<b>28</b>
6.1	Antagelsen om parallelle trends	28
6.2	Overordnede resultater i den landsdækkende analyse	31
6.3	Effekter opdelt på a-kasser	31
<b>7.</b>	<b>BRANCHESKIFT</b>	<b>32</b>

# 1. RESUME

I denne rapport præsenteres en evaluering af, hvordan a-kasseindsatsen har påvirket de deltagende ledige dagpengemodtageres arbejdsmarkedsstatus. Deltagerne i indsatsen er ledige, der i opsigelsesperioden og op til de første tre måneder af deres ledighedsforløb har haft deres kontaktførelse hos a-kassen.

Der er ni forskellige a-kasser, der deltager i forsøget, enten i udvalgte kommuner eller landsdækkende (minus de såkaldte frikommuner). Evalueringen opdeles i 2 dele. Der laves således separate analyser for de a-kasser, der har deltaget i udvalgte kommuner (ikke-landsdækkende indsats) og for de a-kasser, hvor der har været landsdækkende deltagelse (landsdækkende indsats). I begge analyser foretages effektevalueringen på baggrund af en difference-in-differences model, hvor sammenligningsgruppen i analysen med ikke-landsdækkende indsats er ledige i den tilsvarende a-kasse, der bor i kommuner, der ikke deltager i forsøget. I analysen med landsdækkende indsats er sammenligningsgruppen ledige i de samme a-kasser, der bor i en af de såkaldte frikommuner. Ved at sammenligne forskellen i arbejdsmarkedsstatus mellem de to grupper af nyledige med forskellen i arbejdsmarkedsstatus for tilsvarende grupper nyledige i en periode forud for a-kasseforsøget (førperioden) estimeres effekten af at deltage i a-kasseforsøget.

En forudsætning for, at difference-in-differences estimationsmetoden identificerer den kausale effekt af deltagelse i a-kasseforsøget er, at udviklingen i beskæftigelsesomfanget i fravær af a-kasseindsatsen ville have været ens i deltager- og sammenligningskommuner. Med andre ord, skal de kommuner, der fungerer som sammenligningskommuner, have en ensartet beskæftigelsesmæssig situation, hvis a-kasseindsatsen ikke var blevet gennemført. For at undersøge om de valgte sammenligningskommuner påfylder dette krav undersøges udviklingen i beskæftigelsesomfanget i perioden op til indsatsens begyndelse. I analysen med landsdækkende indsats er denne antagelse udfordret af, at sammenligningskommuner ikke er underlagt de samme beskæftigelsespolitiske rammer som deltagerkommunerne, grundet deres status som frikommuner. Det viser sig også, at antagelsen om parallel udvikling i beskæftigelsesstatus i perioden op til indsatsstart er mindre tydelig i analysen med landsdækkende indsats end i analysen med ikke-landsdækkende indsats. I evalueringen foretages et statistisk test af om antagelsen om parallelle trends holder ved hjælp af et såkaldt placebo-test. Dette test afviser, at antagelsen om parallelle trends holder for den overordnede analyse for den landsdækkende indsats. Det betyder, at denne del af analysen kan de fundne effekter ikke tillægges en kausal fortolkning. For fuldstændighedens skyld præsenteres resultaterne for begge analyser i rapporten og danner baggrund for evalueringens overordnede konklusioner.

I rapporten følges personer i deltager- og sammenligningsgruppen, som har påbegyndt deres ledighedsforløb fra evalueringens periode begyndelse primo september 2020 til ultimo januar 2023. Førperioden ligger fra primo september 2017 til ultimo januar 2020. Analysen fokuserer på de lediges status i de første 52 uger efter ledighedsstart.

Slutevalueringens hovedpointer for begge analyser er:

- Der er for ledige i de seks a-kasser med ikke-landsdækkende indsats en overordnet signifikant negativ effekt på beskæftigelsesgraden for de, der er tilknyttet en a-kasse i

evalueringsperioden. For disse er beskæftigelsesgraden i gennemsnit 1,3%-point lavere pr. uge i de første 52 uger efter påbegyndt ledighed. For 4 af de deltagende a-kasser er effekten af at være tilknyttet en a-kasse i evalueringsperioden ikke-statistisk signifikant og for de 2 øvrige er den signifikant negativ.

- For a-kasser med landsdækkende indsats afvises antagelse om parallelle trends i den statistiske analyse, hvilket betyder, at der ikke kan estimeres en troværdig effekt af a-kasseindsatsen for alle deltagende a-kasser med landsdækkende indsats under et. Når der opdeles på hver af de 3 medvirkende a-kasser med landsdækkende indsats, holder antagelsen om parallelle trends i den statistiske analyse for 2 af a-kasserne. For disse 2 a-kasser findes der henholdsvis en ikke-signifikant effekt af at være tilknyttet en a-kasse i evalueringsperioden og en signifikant positiv effekt af at være tilknyttet en a-kasse i evalueringsperioden.
- Der har været gennemført nogenlunde det samme antal samtaler for ledige, der har været tilknyttet en a-kasse som for de, der har været tilknyttet et jobcenter. Samtalerne for ledige, der er tilknyttet en a-kasse, er dog delt ud over færre dage. Aktiveringsintensiteten har været højere for de ledige, der har været tilknyttet et jobcenter.
- Der er ikke tegn på, at ledige, der har været tilknyttet en a-kasse i evalueringsperioden, er mere eller mindre tilbøjelige til at skifte branche i forbindelse med, at de finder beskæftigelse. For de fleste a-kasser er der ikke en signifikant forskel på andelen, der skifter branche.

## 2. INDLEDNING

Der har siden 2020 været gennemført en indsats, hvor ni udvalgte a-kasser i en 4-årig periode har ansvaret for kontaktførelsen i opsigelsesperioden og de første tre måneder af ledighedsforløbet for dagpengemodtagere.

Kontaktførelsen inkluderer forskellige typer af samtaler samt aktiviteter og tilbud efter Lov om en aktiv beskæftigelsesindsats.

De ni a-kasser deltager enten i udvalgte kommuner eller landsdækkende i forsøget (ekskl. frikommuner).<sup>1</sup> Der er seks a-kasser, hvor det kun er i udvalgte kommuner, at der er kontaktførelse hos a-kassen og tre a-kasser, hvor der er landsdækkende indsats. I rapporten foretages særskilte analyser for a-kasser med henholdsvis ikke-landsdækkende indsats og landsdækkende indsats.

---

<sup>1</sup> De 15 frikommuner er; Aalborg, Allerød, Ballerup, Brønderslev, Fredensborg, Frederikshavn, Gribskov, Hjørring, Jammerbugt, Læsø, Mariagerfjord, Morsø, Thisted, Rebild og Vesthimmerland.

Evalueringen omhandler ledige, der har påbegyndt et ledighedsforløb fra primo september 2020 til ultimo januar 2023. I rapporten følges alle påbegyndte ledighedsforløb i op til 52 uger.

Først beskrives de relevante populationer af ledige, der indgår af analysen, og herefter præsenteres resultaterne af effektevalueringen.

### 3. KORT OM A-KASSEFORSØGET

Som en del af aftalen om en forenklet beskæftigelsesindsats har ni a-kasser fået tilladelse til at gennemføre forsøg med kontaktforløbet for dagpengemodtagere. Forsøget indebærer, at a-kasserne overtager ansvaret for kontaktforløbet i opsigelsesperioden og de første tre måneder af ledighedsforløbet for dagpengemodtagere, som påbegynder et nyt dagpengeforløb.

Kontaktforløbet efter lov om en aktiv beskæftigelsesindsats beskriver hvilke typer af samtaler, som ledige borgere, herunder dagpengemodtagere, skal deltage i, samt hvornår samtalerne skal afholdes ift. ledighedsperioden.

I normalindsatsen er de fleste krav om samtaler i kontaktforløbet for dagpengemodtagere knyttet op på de første seks måneders ledighed. Der er ikke krav om, hvornår de individuelle jobsamtaler skal afholdes i løbet af de seks måneder. Der er krav om, at 1. fælles jobsamtale og 1. rådighedssamtale skal holdes senest efter tre måneders ledighed, og at den 2. fælles jobsamtale samt 2. rådighedssamtale skal afholdes tidligst, når dagpengemodtageren har haft tre måneders ledighed og senest seks måneders ledighed.

I a-kasseforsøget har a-kasserne ansvaret for kontaktforløbet de første tre måneder. Kravene til antal samtaler er derfor delt op på hhv. de første tre måneder i a-kassen og de næste tre måneder i jobcenteret.

Hertil er det i forsøget muligt for a-kassen at slå cv- og rådighedssamtalerne sammen med enten jobsamtalerne eller de fælles jobsamtaler. A-kassen kan altså f.eks. afholde en cv/jobsamtale eller en rådigheds/fælles jobsamtale. Deltagergruppen skal altså deltage i minimum tre unikke samtaler i a-kassen inden for de første 3 måneder af deres ledighedsforløb.

Der er udvalgt ni a-kasser, som deltager ikke-landsdækkende og landsdækkende i forsøget (ekskl. frikommuner). De deltagende a-kasser fremgår af Tabel 1.

**Tabel 1: A-kasser der deltager i a-kasseforsøget.**

A-kassernes deltagelse i forsøget		
A-kasse	Ikke-landsdækkende vs. Landsdækkende	Antal kommuner
3F	Ikke-landsdækkende	55
BUPL	Ikke-landsdækkende	7
FTF	Ikke-landsdækkende	36
HK	Ikke-landsdækkende	45
Magistrene	Ikke-landsdækkende	4
Min A-kasse	Ikke-landsdækkende	10
Dansk Metal	Landsdækkende	83
FOA	Landsdækkende	83
Socialpædagogerne	Landsdækkende	83

## 4. BESKRIVELSE AF DATA

A-kasseindsatsen begyndte i januar 2020. På grund af corona-pandemiens påvirkning af arbejdsmarkedet er evalueringsperioden fra 1. september 2020 og frem. I denne evaluering anvendes DREAM-data, der går frem til ultimo januar 2023. DREAM-data kombineret med dataregistreringer i a-kasserne anvendes efterfølgende til at beskrive indsatsen over for de ledige og de lediges arbejdsmarkedsstatus.

Der er som nævnt ni a-kasser, der deltager i a-kasseforsøget. Tre a-kasser; Metal, FOA og Socialpædagogerne, deltager i alle landets kommuner (på nær frikommunerne), mens seks a-kasser; 3F, Magistrene, FTF, HK, BUPL og Min A-kasse hver især deltager i udvalgte kommuner.

Der foretages i det følgende to analyser. Den ikke-landsdækkende analyse omfatter de seks a-kasser med indsats i udvalgte kommuner, mens den landsdækkende analyse omfatter de tre øvrige a-kasser.

I begge analyser evalueres effekten af indsatsen med en difference-in-differences strategi. Hertil defineres to grupper: deltagergruppen og sammenligningsgruppen, som kan observeres i to perioder, førperioden (primo september 2017 – ultimo januar 2020) og evalueringsperioden (primo september 2020 – ultimo januar 2023). Sammenligningsgruppen for den ikke-landsdækkende analyse er ledige i de tilsvarende a-kasser i de kommuner, der ikke deltager i indsatsen og som ikke er en frikommune, mens sammenligningsgruppen i analysen for a-kasser med landsdækkende indsats er ledige i de tilsvarende a-kasser i frikommunerne.

### 4.1 BESKRIVENDE STATISTIK FOR ANALYSE MED IKKE-LANDSDÆKKENDE INDSATS

Evalueringsperioden starter primo september 2020 og løber i slutevalueringen indtil ultimo januar 2023, hvor den anvendte version af DREAM løber til. For at sikre, at der er observationer nok til at lave en robust statistisk analyse, fokuseres på arbejdsmarkedsstatus i de første 52 uger efter påbegyndt ledighed.

For at sikre en vis symmetri og for at undgå corona-nedlukningen i starten af 2020 defineres før-perioden som perioden fra primo september 2017 til ultimo januar 2020.

Deltagergruppen består af ledige, som er medlemmer i de seks a-kasser, der er med i forsøget og som er bosat i en af de udvalgte kommuner, og som påbegynder ledighed i løbet af førperioden eller evalueringsperioden. Sammenligningsgruppen består af ledige i de seks a-kasser, som er med i forsøget og påbegynder ledighed i løbet af førperioden eller evalueringsperioden, men som er bosiddende i en kommune, der ikke er omfattet af forsøget. Tabel 2 viser antal observationer (påbegyndte ledighedsforløb) i hver af de fire grupper.

**Tabel 2: Antal observationer i før- og evalueringsperioden opdelt på deltagere og sammenligningsgruppe i analysen med ikke-landsdækkende indsats**

	Førperioden	Evalueringsperioden
<b>Deltagergruppe</b>	61.650	58.124
<b>Sammenligningsgruppe</b>	45.335	41.974

Kilde: Egne beregninger på DREAM-data. Populationen er ledige, der påbegynder ledighed i løbet af førperioden (primo september 2017 til ultimo januar 2020) eller evalueringsperioden (primo september 2020 til ultimo januar 2023).

I tabel 3 vises beskrivende statistik for hver af de fire grupper, som indgår i effektevalueringen.

**Tabel 3: Beskrivende statistik for de fire grupper i analysen med ikke-landsdækkende indsats**

	Deltager, eval. per.	Sammenlign., eval. per.	Deltager, førper.	Sammenlign., førper.
<b>Angivet i andel i pct.</b>				
Mand	51	46	51	46
18-24 år	15	15	16	17
25-29 år	23	21	22	21
30-39 år	21	22	19	20
40-49 år	13	15	15	16
50-59 år	16	15	17	16
60 år eller derover	7	7	5	5
Gift/reg part.	26	28	31	33
Ikke-vestlig baggrund	9	13	7	12
Vestlig baggrund	9	7	8	7
<b>Uddannelse (andel i pct.)</b>				
Folkeskole el. mangl.	18	14	17	12
Gymnasiel	11	11	4	5
Erhvervsuddannelse	33	31	37	34
KVU	7	10	6	9
MVU	20	23	19	27
LVU	12	11	16	12
<b>Bopæl (andel i pct.)</b>				
Hovedstadsregionen	25	51	23	50
Sjælland	13	17	14	16
Syddanmark	24	19	25	19
Midtjylland	37	14	38	14

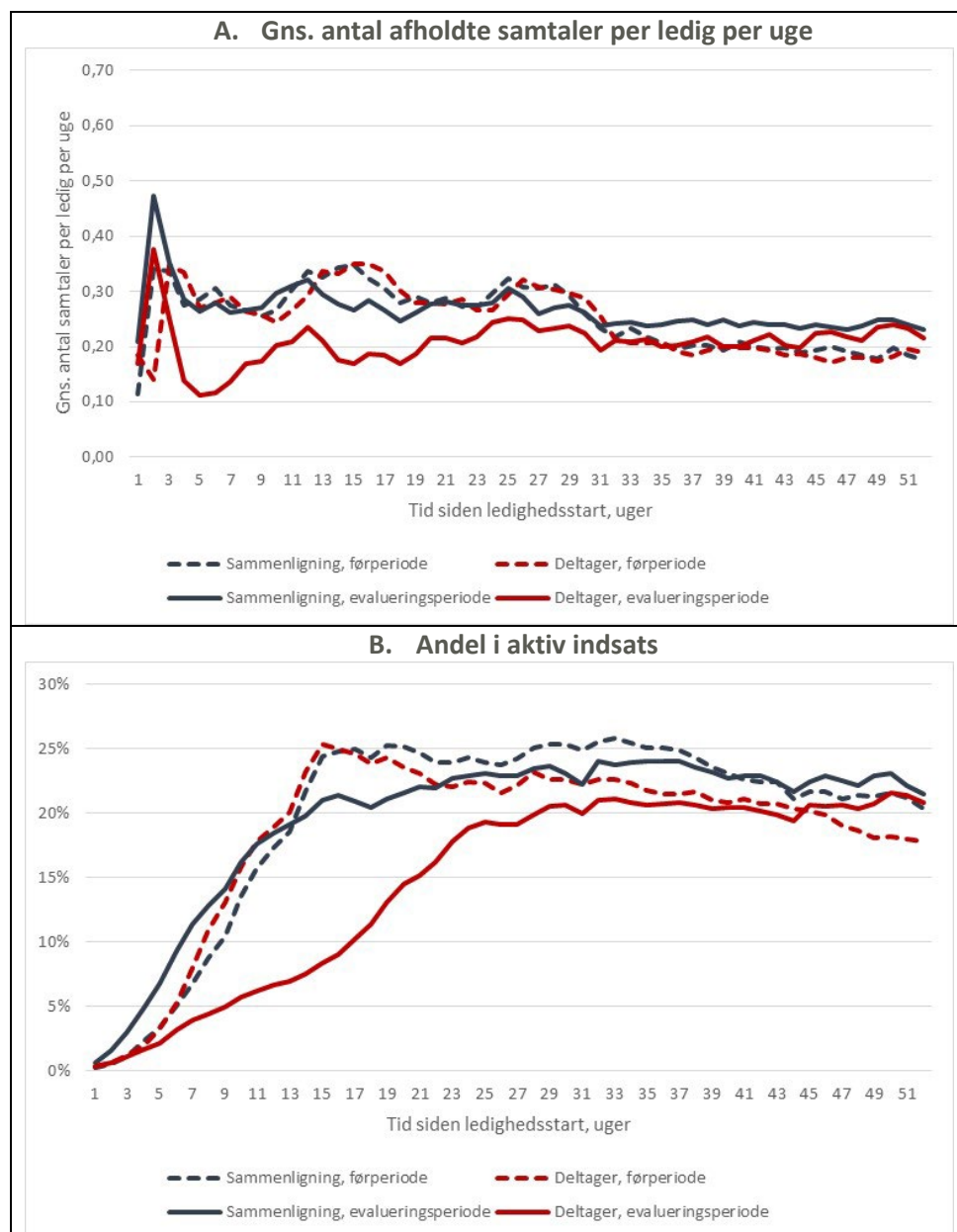
<b>Arbejdsmarkedshistorik (uger)</b>				
Kommer direkte fra udd.	21	21	20	21
Beskæftigelse seneste år	32	32	32	31
SU seneste år	11	11	11	11
Selvforsørgelse seneste år	2	2	2	2
Ledighed seneste år	2	1	2	1
Beskæftigelse seneste 5 år	150	151	147	146
SU seneste 5 år	56	55	55	57
Selvforsørgelse seneste 5 år	12	12	11	11
Ledighed seneste 5 år	19	16	19	16
<b>Forudgående branche (andel i pct.)</b>				
Bygge & anlæg	12	7	11	7
Ejendomshandel & udlejning	1	1	1	1
Erhvervs-service	11	11	11	11
Finansiering & forsikring	2	2	2	2
Handel & transport	17	21	18	21
Information & kommunikation	10	5	10	5
Industri & forsyning	3	3	3	3
Kultur, fritid & anden service	5	5	5	4
Landbrug mv.	2	<1	2	1
Offentlig administration mv.	14	19	14	20
Ukendt branche	24	25	24	26
<b>A-kasse (andel i pct.)</b>				
3F	42	23	43	23
HK	17	23	20	25
Min A-kasse	2	21	1	20
BUPL	3	10	4	12
Magistrene	14	9	14	8
FTF	22	14	19	12
Antal observationer	58.124	41.974	61.650	45.335

Der er ikke iøjnefaldende forskelle i karakteristika på tværs af tid, men der er nogle forskelle i karakteristika på tværs af deltager- og sammenligningsgruppe ifht bopæl, herkomst samt branche og a-kasse. Opdelt på a-kasser er det tydeligt, at 3F har den største andel af de ledige i analysen med mere end 40% af samtlige ledige i deltagergruppen.

I figur 1 vises, blandt de som fortsat er ledige, det gennemsnitlige ugentlige antal afholdte samtaler per ledig i panel A og andelen i aktiv indsats i panel B, opdelt på de fire grupper. Ledige, der er tilknyttet en a-kasse har i gennemsnit færre samtaler pr. uge.



**Figur 1. Antal afholdte samtaler og andel i aktiv indsats blandt de fortsat ledige i analysen med ikke-landsdækkende indsats**



Kilde: Egne beregninger på DREAM-data.

A-kasserne har i forbindelse med a-kasseforsøget haft mulighed for at sammenlægge flere samtaleformål i én unik samtale i a-kasserne (fx CV-samtale og jobsamtale), så der samlet set har været et lavere antal unikke samtaler. I figur 1 tæller flere unikke samtaler afholdt samme dag for én samtale. Det giver et gennemsnitligt antal unikke samtaler i deltagergruppen på 2,53 samtaler per ledig i de første 13 uger af ledighedsforløbet, mens det tilsvarende antal i sammenligningsgruppen (som får indsatsen i jobcenteret) er 3,91. Hvis flere samtaleformål er afholdt samme dag og hver især tæller som unikke samtaler i de første 13 uger af ledighedsforløbet, afholdes der i sammenligningsgruppen i gennemsnit 4,12 samtaler per ledig i evalueringsperioden, mens det tilsvarende antal i deltagergruppen er 4,01 samtaler, altså stort set lige mange samtaler, blot er

timingene lidt forskellige. I førperioden ligger antallet af samtaler i løbet af de 13 første ledighedsuger på knap 4 i begge grupper.

Forskellen i samtaleandelen blandt deltagerne i a-kasseforsøget i evalueringsperioden relativt til sammenligningsgruppen skyldes et bredt fald i stort set alle samtaletyper, hvorimod halveringen i deltagelsen i aktiv indsats stort set kan henføres til et fald i kategorien 'vejledning og opkvalificering'. Faldet i andelen med aktiv indsats fra førperioden til evalueringsperioden skyldes formentlig nedlukninger i forbindelse med corona-pandemien.

Da effektevalueringen ikke rummer tal for a-kassers egne tilbud, der ikke registreres som LAB-tilbud, er det muligt, at ledige, der har været tilknyttet a-kassen, har deltaget i aktive indsatser i a-kassen, der ikke er registreret som LAB-indsatser, og at forskellen i andel, der deltager i aktive indsatser, er overvurderet i figur 1B.

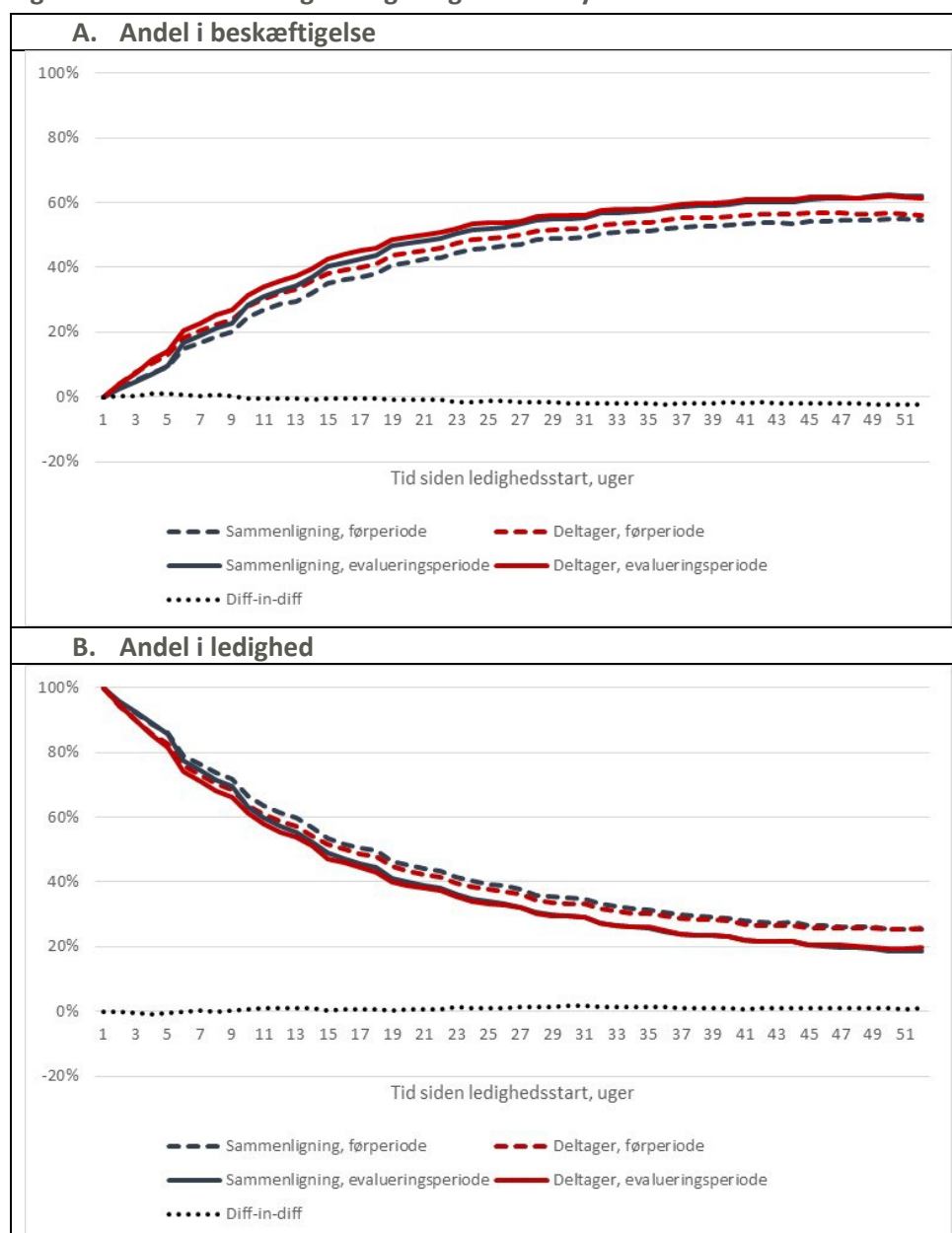
I tabel 4 vises mere detaljeret, hvilke typer aktivering de forskellige grupper af ledige deltager i de første 13 uger efter ledighedsstart.

**Tabel 4: Deltagelse i aktiv indsats for ledige i uge 1-13 efter ledighedsstart i den ikke-landsdækkende analyse, opgjort i % af de ledige**

	Deltager, eval. per.	Sammenlign., eval. per.	Deltager, førper.	Sammenlign., førper.
Vejledning og opkvalificering	1,0	6,9	3,8	3,8
Ordinær uddannelse	0,7	0,8	0,7	0,6
Løntilskud	<0,1	0,1	0,1	0,1
Virksomhedspraktik	0,5	0,6	1,8	1,3
6 ugers selvvalgt uddannelse	0,8	0,7	1,1	0,9

Tabel 4 viser, at årsagen til at der er en lavere andel af ledige, der deltager i aktivering i deltagergruppen i evalueringsperioden, især er, at der er registreret en mindre andel, der deltager i vejledning og opkvalificering. Der er som nævnt ikke registreringer for, om deltagergruppen har deltaget i lignende aktiviteter hos a-kasserne, der ikke er registreret.

Figur 2. Andel i beskæftigelse og ledighed i analysen med ikke-landsdækkende indsats



Kilde: Egne beregninger på DREAM-data.

I figur 2 vises andelen i beskæftigelse (panel A) og ledighed (panel B), opdelt på antal uger efter ledighedsstart, for hver af de fire grupper. Den stiplede linje nederst i hver figur viser en rå 'difference-in-differences', altså ændringen for deltagergruppen fra førperioden til evalueringsperioden fratrukket den tilsvarende ændring for sammenligningsgruppen. Der er flere opmærksomhedspunkter i figur 2. For det første er der forskel på deltager- og sammenligningsgruppen allerede i førperioden med hensyn til udviklingen i beskæftigelsesomfang. Forskellen er på ca. 3-4 procent-point i beskæftigelsesandel og er i deltagergruppens favør, hvilket kunne tyde på, at a-kasserne primært deltager i de kommuner, hvor de er 'bedst'; der er positiv selektion blandt a-kassernes lokale afdelinger. For det andet er beskæftigelsesomfanget vokset fra førperioden til evalueringsperioden for sammenligningsgruppen. For det tredje ser det ud til, at der sker en lidt mindre stigning i beskæftigelsesomfanget for den gruppe, som deltager i a-kasseforsøget

fra førperioden til evalueringsperioden. Noget tilsvarende, blot med omvendt fortegn, gør sig gældende for udviklingen i ledigheden. Samlet set afspejler det formentlig en forbedret konjunktoreffekt, der har forbedret jobmulighederne for ledige dagpengemodtagere i evalueringsperioden.

## 4.2 BESKRIVENDE STATISTIK FOR ANALYSEN MED LANDSDÆKKENDE INDSATS

I dette afsnit beskrives data for de ledige fra de tre a-kasser med landsdækkende indsats. Her er sammenligningsgruppen ledige med samme ledighedsanciennitet i samme a-kasser i de 15 frikommuner.

**Tabel 5: Antal observationer i før- og evalueringsperioden opdelt på deltagere og frikommuner i analysen med landsdækkende indsats**

	Førperioden	Evalueringsperioden
<b>Deltagergruppe</b>	24.779	20.230
<b>Frikommuner</b>	4.701	3.833

Kilde: Egne beregninger på DREAM-data. Populationen er ledige, der påbegynder ledighed i løbet af førperioden (primo september 2017 til ultimo januar 2020) eller evalueringsperioden (primo september 2020 til ultimo januar 2023).

Det ses i tabel 5, at analysen baseres på godt 24.000 påbegyndte ledighedsforløb i evalueringsperioden og godt 29.000 i førperioden, altså et væsentligt mindre datamateriale end for analysen med ikke-landsdækkende indsats.

Tabel 6 indeholder en beskrivelse af population i analysen.

**Tabel 6: Beskrivende statistik for medlemmer af a-kasser i analysen med landsdækkende indsats**

	Deltager, forsøgspær.	Frikommuner, forsøgspær.	Deltager, førper.	Frikommuner, førper.
<b>Opgjort i andel i pct.</b>				
Mand	41	46	40	43
18-24 år	16	15	20	18
25-29 år	18	17	17	16
30-39 år	20	20	18	18
40-49 år	15	15	16	17
50-59 år	18	18	19	20
60 år eller derover	8	8	6	6
Gift/reg part.	30	30	32	34
Ikke-vestlig baggrund	13	7	11	5
Vestlig baggrund	3	2	3	3
<b>Uddannelse (andel i pct.)</b>				
Folkeskole el. mangl.	16	15	10	9
Gymnasiel	6	5	2	1
Erhvervsuddannelse	55	60	63	66
KVU	2	2	2	2
MVU	20	17	22	21

LVU	1	1	1	1
<b>Bopæl (andel i pct.)</b>				
Hovedstadsregionen	28	13	27	12
Sjælland	19	0	18	0
Syddanmark	27	0	29	0
Midtjylland	26	0	27	0
Nordjylland	0	87	0	88
<b>Arbejdsmarkedshistorik (uger)</b>				
Kommer direkte fra udd.	10	8	10	9
Beskæftigelse seneste år	34	36	36	36
SU seneste år	5	4	5	5
Selvforsørgelse seneste år	2	2	2	1
Ledighed seneste år	1	1	1	1
Beskæftigelse seneste 5 år	166	171	163	166
SU seneste 5 år	32	27	32	29
Selvforsørgelse seneste 5 år	14	12	14	12
Ledighed seneste 5 år	15	18	17	19
<b>Forudgående branche (andel i pct.)</b>				
Bygge & anlæg	2	3	3	3
Ejendomshandel & udlejning	<1	<1	<1	<1
Erhvervsservice	6	7	6	6
Finansiering & forsikring	<1	<1	<1	<1
Handel & transport	8	9	8	8
Information & kommunikation	10	16	11	15
Industri & forsyning	1	1	1	1
Kultur, fritid & anden service	1	1	1	1
Landbrug mv.	<1	1	<1	<1
Offentlig administration mv.	52	45	52	49
Ukendt branche	18	16	18	17
<b>A-kasse (andel i pct.)</b>				
Socialpædagogerne	20	17	18	19
FOA	52	44	54	46
Metal	29	39	28	35
Antal observationer	20.230	3.833	24.779	4.701

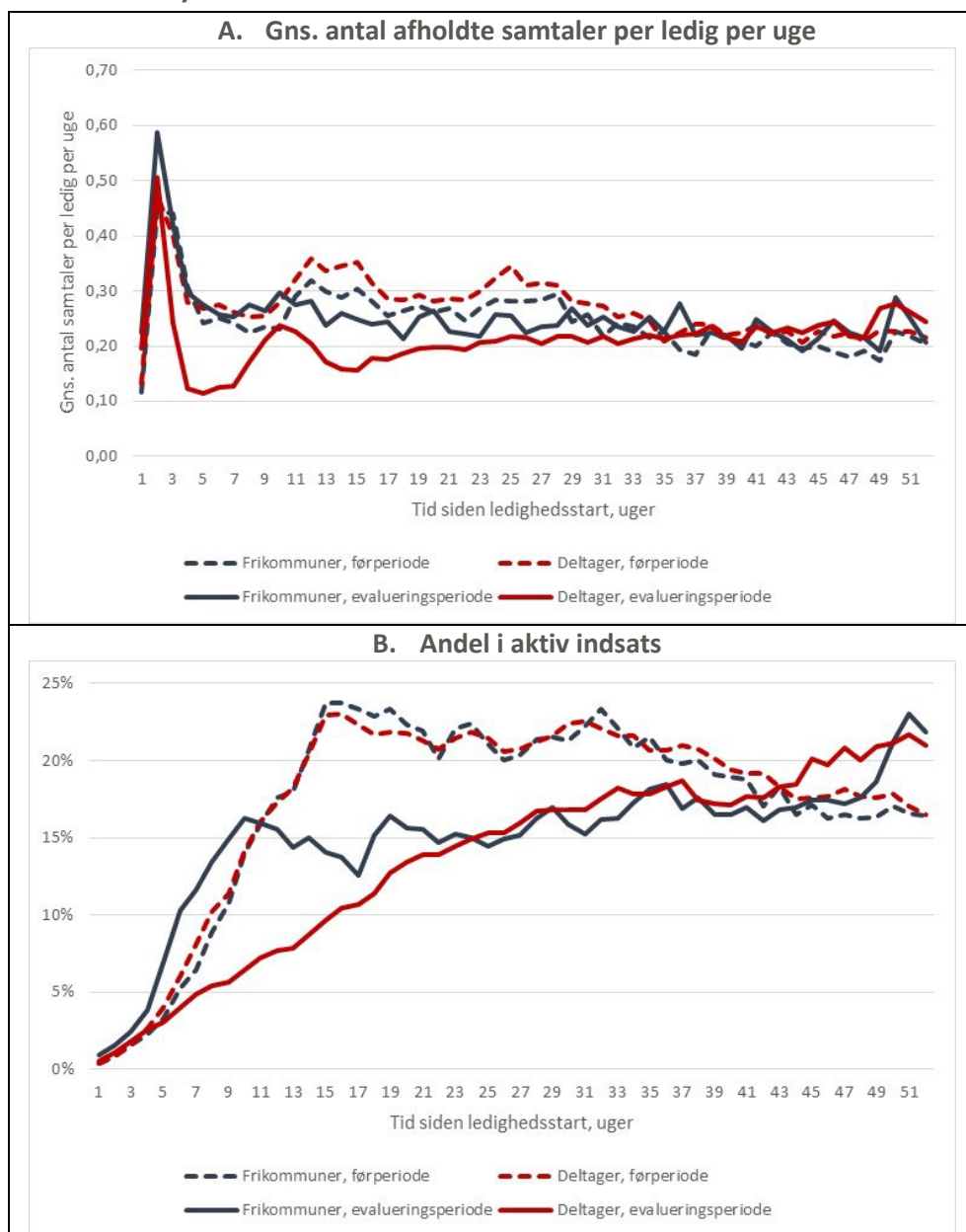
Der er enkelte forskelle i karakteristika for ledige i evalueringsperioden og i perioden før, blandt andet er der lidt færre ufaglærte blandt gruppen af ledige i førperioden end i evalueringsperioden, og beskæftigelsesancienniteten de seneste 5 år er en anelse mindre. Ledige, der er tilknyttet FOA, udgør tæt på 50% af de ledige i denne analyse.

I figur 3 vises henholdsvis det gennemsnitlige antal afholdte samtaler per ledig per uge og andelen som deltager i aktive indsatser.

Det fremgår af figur 3, at der i evalueringsperioden er færre samtaler per ledig, både i forhold til sammenligningsgruppen og i forhold til perioden før. Hvis a-kasserne har slået flere samtaletyper sammen til en unik samtale, vil det ikke fremgå som flere samtaler i figuren. Hvis begge samtaler registreres, er det i gennemsnit 4,45 samtaler per ledig mens det i førperioden var 4,03. I figur 3 er det gennemsnitlige antal samtaler i evalueringsperioden 2,78 for deltagergruppen.

Der er desuden en markant lavere andel, der deltager i en aktiv indsats i de første 52 uger efter ledighedsstart i evalueringsperioden. Det kan skyldes, at ledige, der er tilknyttet a-kassen, deltager i aktiviteter i a-kassen, som ikke registreres som LAB-tilbud, men som har karakter af en aktiv indsats.

**Figur 3. Antal af afholdte samtaler og i andel i aktiv indsats blandt de fortsat ledige medlemmer af a-kasser i analysen med landsdækkende indsats**



Kilde: Egne beregninger på DREAM-data.

I tabel 7 vises mere detaljeret, hvilke typer af aktivering de forskellige grupper af ledige deltager i de første 13 uger efter ledighedsstart.

**Tabel 7: Deltagelse i aktiv indsats for ledige i uge 1-13 efter ledighedsstart i den landsdækkende analyse, opgjort i % af de ledige**

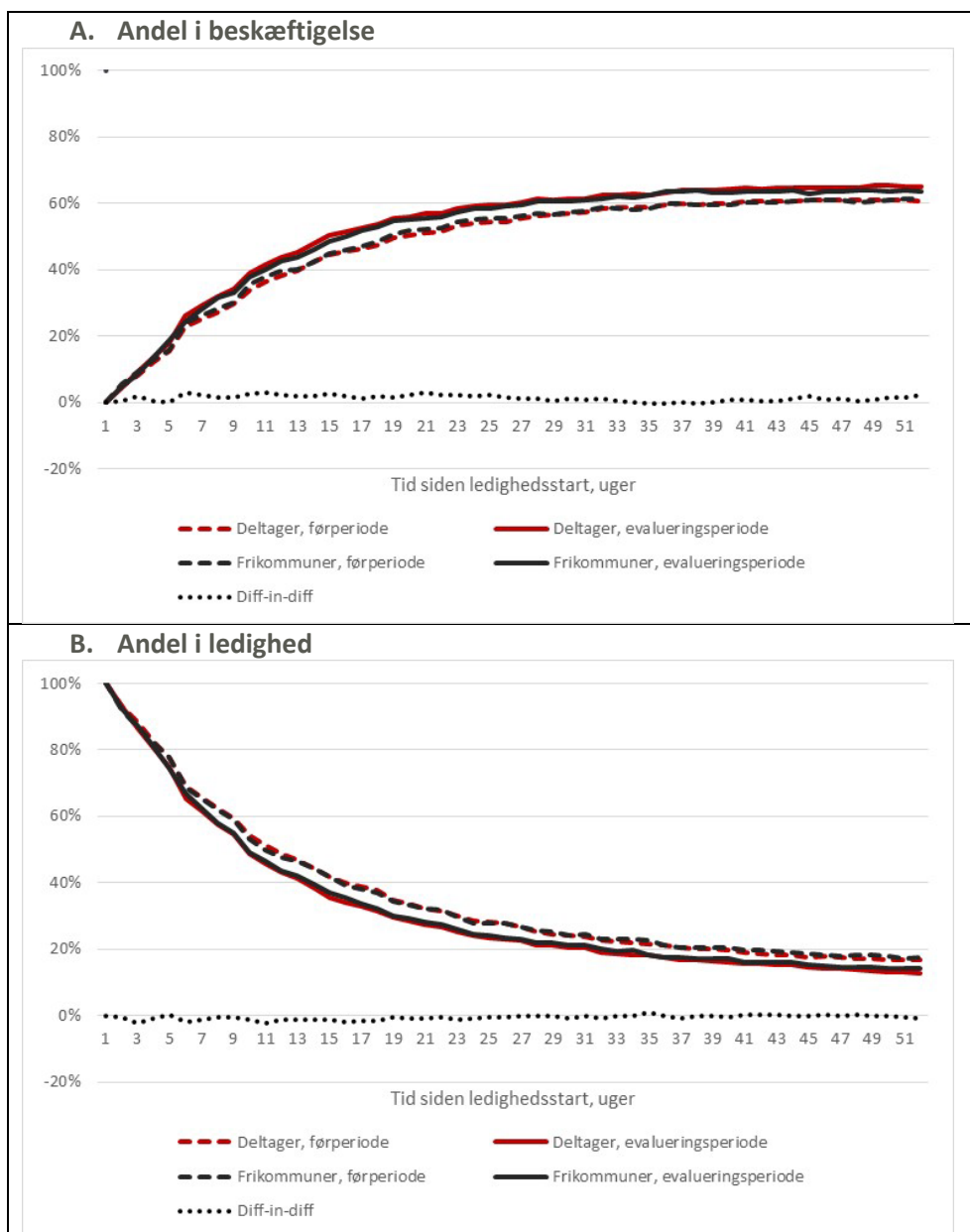
	<b>Deltager, eval. per.</b>	<b>Sammenlign., eval. per.</b>	<b>Deltager, førper.</b>	<b>Sammenlign., førper.</b>
Vejledning og opkvalificering	1,2	4,6	3,4	2,1
Ordinær uddannelse	0,8	1,4	0,8	1,3
Løntilskud	0,1	0,1	0,2	0,1
Virksomhedspraktik	0,4	1,6	1,4	1,3
6 ugers selvvalgt uddannelse	1,3	1,4	1,2	1,6

Tabel 7 viser, at årsagen til, at der er en lavere andel af ledige, der deltager i aktivering i deltagergruppen i evalueringsperioden, er især, at der er registreret mindre andel, der deltager i vejledning og opkvalificering. Der er som nævnt ikke registreringer for om deltagergruppen har deltaget i lignende aktiviteter arrangeret af a-kasserne.

Figur 4 viser andelen i beskæftigelse og ledighed i de første 52 uger efter ledighedsstart. Som det fremgår, er der en meget ens udvikling i beskæftigelse og ledighed på tværs af deltager- og sammenligningsgrupper i henholdsvis førperioden og evalueringsperioden. Det ses endvidere, at ledige hurtigere overgår til beskæftigelse i evalueringsperioden end i førperioden, hvilket formentlig afspejler en mere gunstig konjunktursituation på arbejdsmarkedet i evalueringsperioden.



Figur 4. Andel i beskæftigelse og ledighed, medlemmer af a-kasser i analysen med landsdækkende indsats



Kilde: Egne beregninger på DREAM-data.

## 5. EFFEKTER PÅ ARBEJDSMARKEDSSTATUS I ANALYSE MED IKKE-LANDSDÆKKENDE INDSATS

For at afdække om der er signifikante effekter af a-kasseforsøget foretages en difference-in-differences analyse i en lineær sandsynlighedsmodel. I regressionsanalyserne kontrolleres for de variable, som er angivet i tabel 2. Difference-in-differences analysen er beskrevet i flere detaljer i boks 1.

Den afhængige variabel observeres på uge-niveau, det vil sige, at der er op til 52 observationer af denne per ledig. Derfor kontrolleres også for uger siden påbegyndt ledighed, og standardfejl er klynget på individ-niveau. Der er anvendt tre forskellige afhængige variable i analyserne; en indikator for at være i beskæftigelse i en given uge, en indikator for at være ledig i en given uge, samt en indikator for at være på sygedagpenge i en given uge.

### Boks 1: Beskrivelse af den empiriske metode

#### Difference-in-differences-modellen

Der estimeres en effekt af at være tilknyttet en a-akasse med afsæt i et difference-in-differences design, hvor effekten af at befinde sig i en a-kasse og kommune, som indgår i forsøget, estimeres ved både at sammenligne med en periode før indsatsens start og med en sammenligningsgruppe af a-kasser/kommuner, som ikke indgår i indsatsen.

De enkelte ledige i analysen indekseres med  $i$ , a-kasser med  $j$  og kommuner med  $k$ . Der defineres en indikatorvariabel, hvor  $d_{ijk} = 1$  angiver, at person  $i$  er i a-kasse  $j$  og kommune  $k$ , som deltager i indsatsen efter 1. september 2020. En anden indikatorvariabel  $e_i$  angiver om et givet ledighedsforløb starter i førperioden ( $e=0$ ) eller i evalueringsperioden ( $e=1$ ). De lediges øvrige karakteristika i tabel 2 er inkluderet i vektoren  $x$ .

Vi er interesseret i at måle effekten af at deltage i a-kasseindsatsen på beskæftigelsesstatus, ledighedstatus og sygedagpengestatus.

Neden for vises modellen for effekten på beskæftigelsesstatus (0/1). Analysen er identisk for de to øvrige udfald.

Variablen  $y_{i\tau}$ , angiver beskæftigelsesstatus for person  $i$  i uge  $\tau$ , målt fra det tidspunkt hvor personen påbegynder ledighed. Effekten af at have deltaget i a-kasseforsøget på beskæftigelsesstatus  $\tau$  uger efter, at personen blevet ledig, kan estimeres som

$$y_{i\tau} = x_i\gamma + d_{ijk}\xi + e_i\alpha + d_{ijk} \cdot e_i \cdot \sigma + \rho_i + v_\tau + \varepsilon_{i\tau}$$

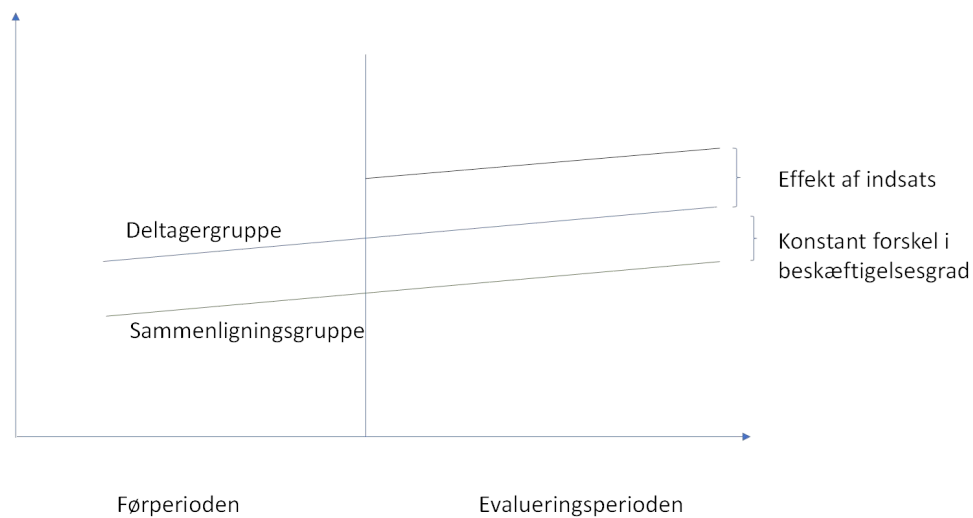
Her udgør  $\sigma$  effekten af at have deltaget i a-kasseforsøget, mens  $\rho_i$  er et individspecifikt fejllid (en 'random effect'; uobserveret heterogenitet),  $v_\tau$  er en varighedseffekt, og  $\varepsilon_{i\tau}$  et idiosynkratisk fejllid.

I rapporten rapporteres således  $\sigma$  for de forskellige udfald. Standardafvigelseerne er clustered på individniveau. Der rapporteres også estimater, hvor  $\sigma$  tillades at variere med antal uger siden ledighedens start.

#### Grafisk illustration af difference-in-differences metoden

Nedenstående figur illustrerer, hvordan difference-in-differences metoden identificerer en eventuelt positiv effekt af a-kasseindsatsen. Effekten kan naturligvis også være negativ eller 0.

Beskæftigelsesgrad 12 måneder efter ledighedsstart



### Test af antagelsen om parallelle trends

En forudsætning for, at difference-in-differences estimationsmetoden identificerer den kausale effekt af deltagelse i a-kasseforsøget er, at udviklingen i beskæftigelsesomfanget i fravær af a-kasseindsatsen ville have været ens i deltager- og sammenligningskommuner. Dette er naturligvis uobserverbart. I stedet undersøges antagelsen indirekte på to måder.

Den første måde består i visuelt at inspicere udviklingen i beskæftigelsesomfang i perioden inden evalueringsperioden for deltager- og sammenligningsgruppen. Argumentet for denne tilgang er, at hvis udviklingen i beskæftigelsesstatus har været parallel i perioden før indsatsens start, så er det også sandsynligt at den ville være fortsat med at være parallel i fravær af indsatsen.

Et lidt mere formel test af antagelsen om parallelle trends består i et såkaldt placebotest, hvor ovenstående difference-in-differences analyse gennemføres i perioden inden a-kasseforsøgets start. Her vælges en førperiode fra uge 1 2016 til uge 52 2017 og placebo-'evalueringsperioden' sættes til at være fra uge 1 2018 til uge 52 2019. Dvs. hvis dette placebotest viser en signifikant effekt af placebo-indsatsen, er det et tegn på, at beskæftigelsesudviklingen ikke har været parallel i perioden op til a-kasseforsøgets start, og at difference-in-differences designet dermed ikke er velegnet til at identificere effekten af a-kasseforsøget.

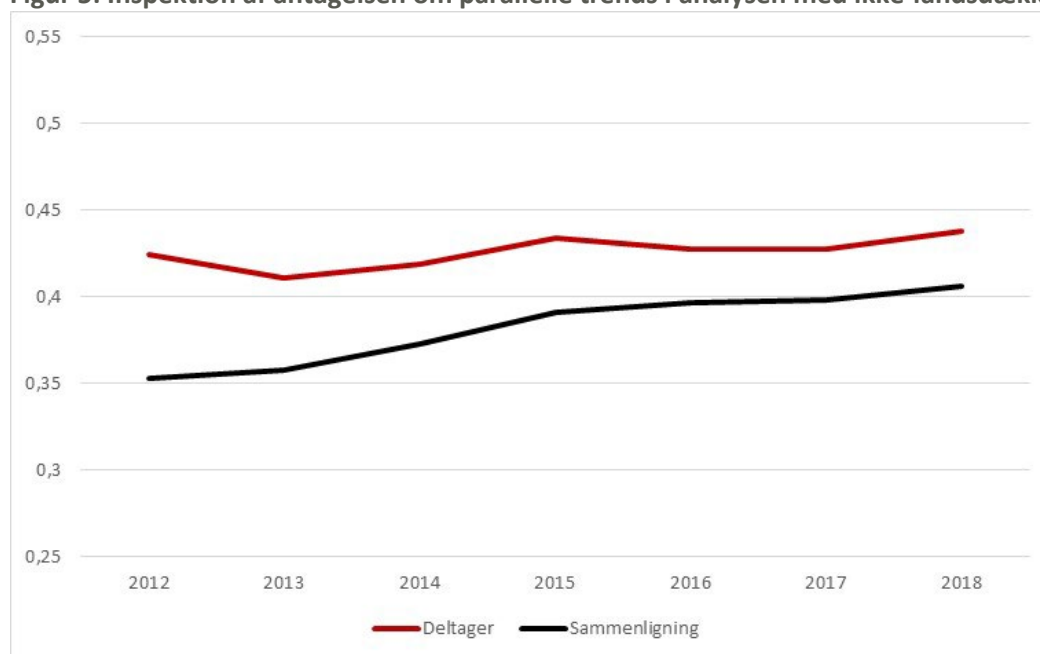
## 5.1 ANTAGELSEN OM PARALLELE TRENDS

En forudsætning for, at difference-in-differences estimationsmetoden identificerer den kausale effekt af deltagelse i akasseforsøget er, at udviklingen i beskæftigelsesomfanget i fravær af a-kasseindsatsen ville have været parallel i deltager- og sammenligningskommuner. Dette kaldes antagelsen om parallelle trends. Denne antagelse kan i sagens natur ikke testes direkte, da det kontrafaktiske udfald (udviklingen i beskæftigelsesomfanget i deltagerkommunerne i fravær af a-kasseindsatsen) ikke observeres. I stedet for undersøges, hvorvidt der er parallelle trends i den afhængige variabel op til indsatsens start. I dette tilfælde undersøges om udviklingen i beskæftigelsesomfanget for nyledige de første 52 uger efter påbegyndt ledighed er parallel i deltager- og sammenligningskommuner i de syv år, som ligger umiddelbart før a-kasseforsøgets

start, altså i perioden fra og med 2012 til og med 2018 (for 2018 bliver personerne ledige i løbet af 2018 og følges ind i 2019). Hvis dette er tilfældet, er det også sandsynligt, at det er tilfældet i perioden fra 2020 og frem, hvor akasseindsatsen forløber.

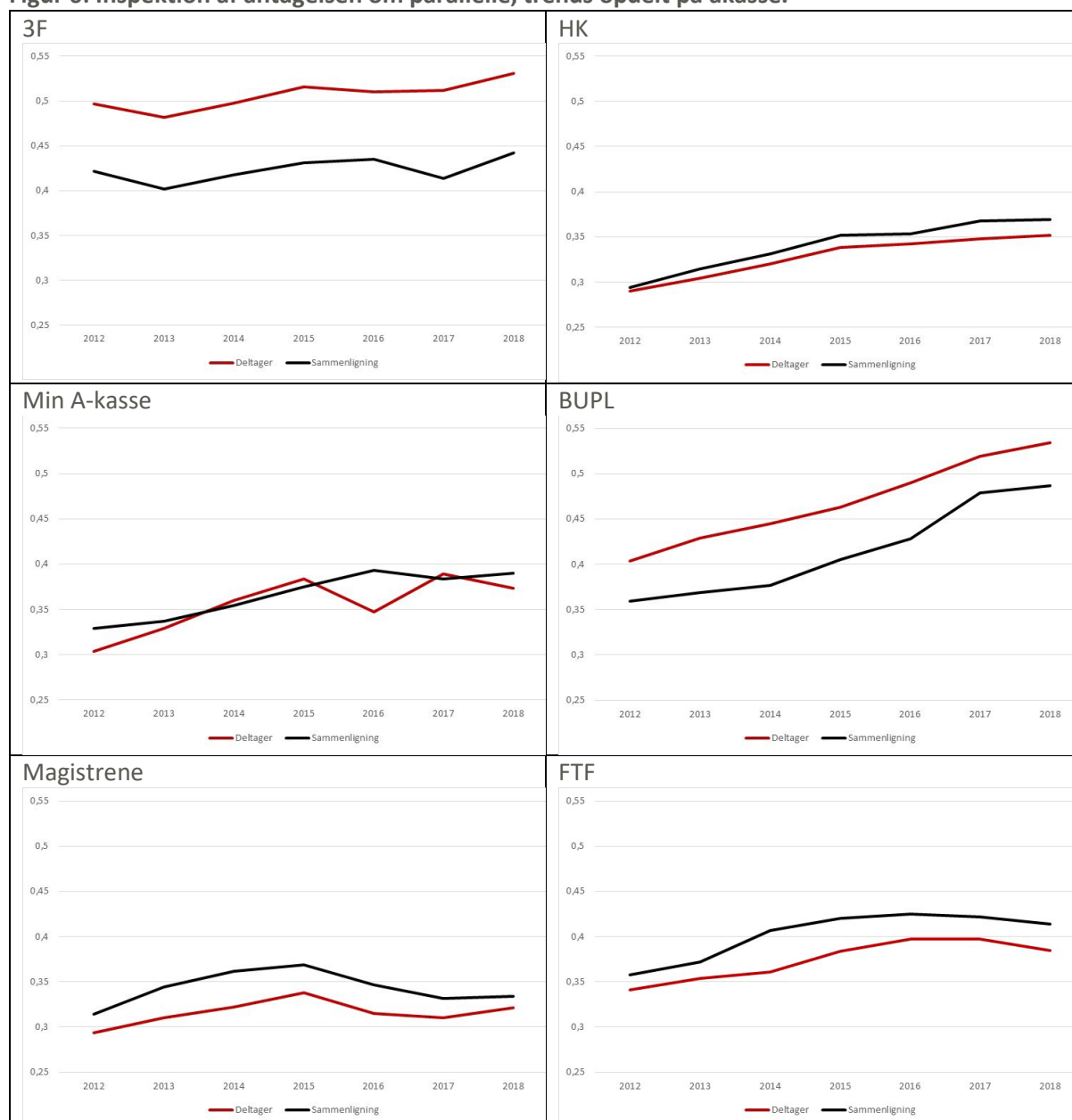
Data til at undersøge antagelsen om parallelle trends vises i figur 5.

**Figur 5: Inspektion af antagelsen om parallelle trends i analysen med ikke-landsdækkende indsats**



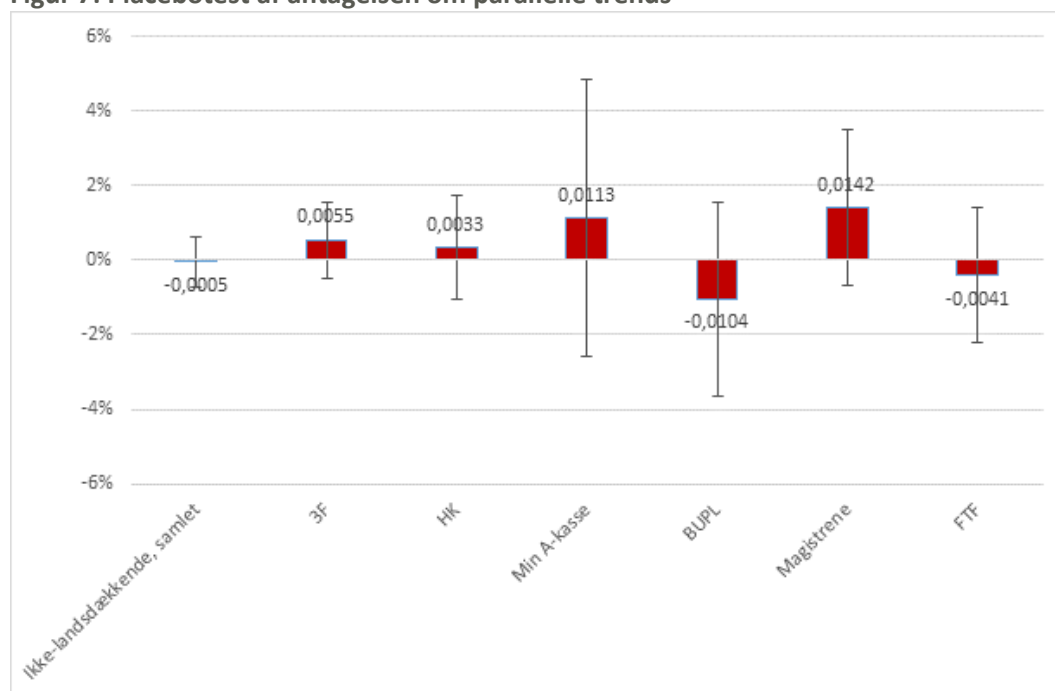
Umiddelbart ser det ikke ud til, at antagelsen om parallelle trends er opfyldt, men en nøjere inspektion af data viser, at dette skyldes sammensætningseffekter på a-kasseniveau. Fx går 3F fra at udgøre 30% af sammenligningsgruppen i 2012 til 23% i 2018, og for deltagergruppen er faldet fra 60 til 43%. I figur 6 inspiceres antagelsen om parallelle trends derfor opdelt på a-kasser. Her findes ikke systematiske afvigelser fra antagelsen om parallelle trends. Det ret store udving for beskæftigelsesomfanget for medlemmer af Min A-kasse i deltagergruppen i 2016 ligger før vores førperiode og skyldes tilsyneladende en midlertidig (et-årig) stigning i antal nyledige medlemmer i denne a-kasse i bestemte kommuner. Det konkluderes derfor, at antagelsen om parallelle trends i er opfyldt for de enkelte a-kasse, og eftersom der kontrolleres for a-kasse i den samlede regression, vil den også være opfyldt her.

Figur 6: Inspektion af antagelsen om parallelle trends opdelt på akasse.



Udover den grafiske inspektion i ovenstående figurer gennemføres også et placebo test (jf. boks 1). I figur 7 vises resultaterne for dette test.

Figur 7: Placebotest af antagelsen om parallelle trends



Figur 7 viser, at der ikke måles signifikante effekter af at indføre en (placebo) a-kasseindsats i 2018 og 2019, hvilket hermed understøtter konklusionen fra den grafiske inspektion, at antagelsen om parallelle trends er opfyldt i den ikke-landsdækkende analyse.

## 5.2 OVERORDNEDE EFFEKTER I DEN IKKE-LANDSDÆKKENDE ANALYSE

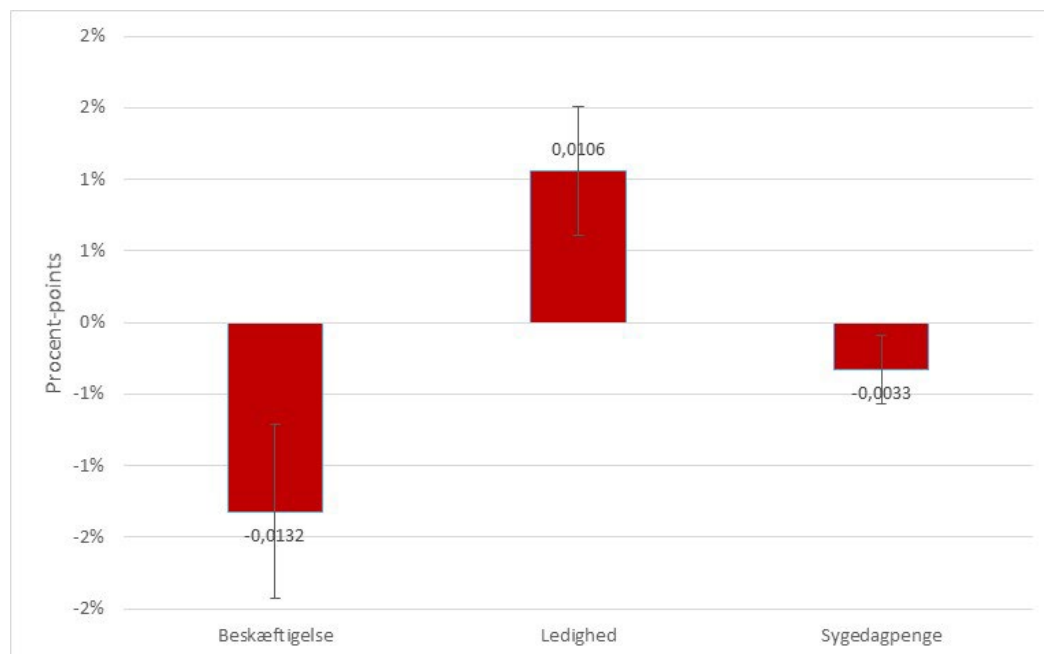
De gennemsnitlige effekter på sandsynligheden for at være i beskæftigelse, ledighed og modtage sygedagpenge er vist i figur 8.

Det fremgår, at deltagelse i a-kasseforsøget har en signifikant negativ effekt på det gennemsnitlige beskæftigelsesomfang på godt 1%-point målt over de første 52 uger efter påbegyndt ledighed. Der er samtidig en næsten tilsvarende signifikant stigning i det gennemsnitlige ledighedsomfang på ca. 1%-point, og der er en signifikant effekt på andelen på sygedagpenge på -0,3%-points.

Den godt 1%-point lavere beskæftigelsesgrad for ledige, der har været tilknyttet en a-kasse kan i en grov beregning omregnes til en årlig beskæftigelseseffekt på ca. 300 personer.<sup>2</sup>

Da de overordnede resultater afviger fra de resultater, der tidligere er præsenteret i en midtvejsevaluering, analyseres i næste afsnit, hvordan ændringer i datamaterialet siden midtvejsevalueringen har påvirket effektmålene.

**Figur 8: Effekter af a-kasseforsøget på beskæftigelse, ledighed og sygedagpenge i den ikke-landsdækkende analyse**



Note: Figuren viser effekten på den gennemsnitlige beskæftigelses-, ledigheds- og sygedagpengegrad i de første 52 uger efter ledighedsstart (højden på søjlerne) sammen med et 95% konfidensinterval (de sorte lodrette streger).

### 5.3 SAMMENLIGNING MED MIDTVEJSEVALUERINGEN

Der er tidligere foretaget en midtvejsevaluering<sup>3</sup> af indsatsen baseret på et mindre antal ledige og en kortere tidsperiode. Figur 9 viser, hvordan og hvorfor effekten på beskæftigelsesomfanget har

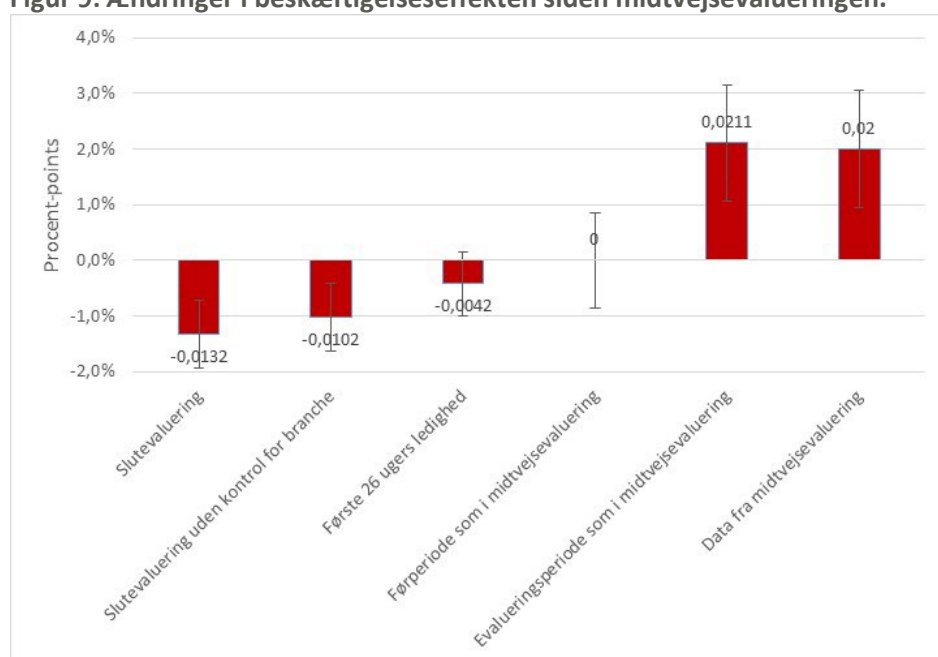
<sup>2</sup> Der er 58.124 personer i deltagergruppen i løbet af 2,5 år. Det svarer i gennemsnit til ca. 23.250 ledige pr. år. Hvis de i gennemsnit har en 1,3%-point lavere beskæftigelsesgrad medfører det en samlet lavere beskæftigelse på ca. 300 personer. Det er ikke undersøgt, hvad effekten er på antal arbejdstimer, så der kan ikke laves noget bud på effekten på fuldtidsbeskæftigelse.

<sup>3</sup> <https://star.dk/om-styrelsen/publikationer/2022/05/effektstudie-af-forsog-med-mere-ansvar-til-arbejdsloeshedskasser/>

ændret sig siden midtvejsevalueringen. Tilgangen bag figur 9 er at gå trinvis frem. Først kontrolleres for branche, hvilket der ikke blev gjort i midtvejsevalueringen. Dernæst ændres den periode som beskæftigelseseffekten måles over fra 52 til 26 uger. Dernæst forkortes førperioden, så den er som i midtvejsevalueringen, og sidst forkortes evalueringsperioden, så den er som i midtvejsevalueringen. Disse ændringer foretages kumulativt, så næstsidste søjle viser effekten som den blev udregnet i midtvejsevalueringen, men baseret på datasættet fra slutevalueringen. Endelig vises i sidste søjle, effekten som den blev estimeret på de data, der blev anvendt i midtvejsevalueringen. Den lille afvigelse i forhold til denne skyldes formentlig opdateringer af DREAM-koder.

Alle disse forhold bidrager til at forklare faldet i effekten, men det klart største bidrag kommer fra den længere evalueringsperiode. Det er ikke muligt at identificere, om der skulle være ændret adfærd i enten a-kasserne eller i jobcentrene, der har medført denne ændring i resultaterne.

**Figur 9: Ændringer i beskæftigelseseffekten siden midtvejsevalueringen.**



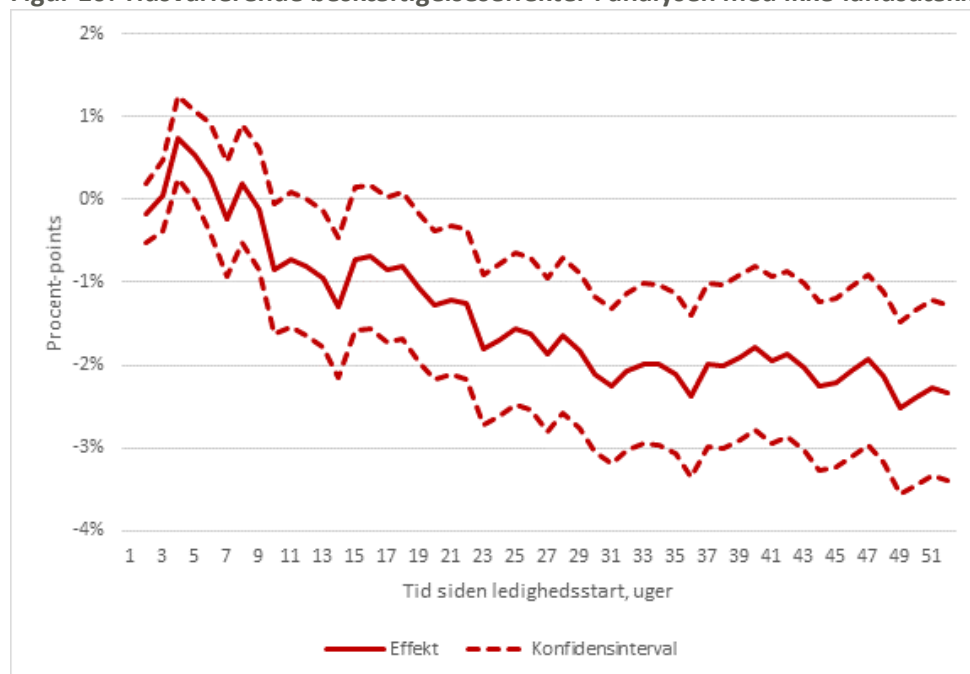
Resultaterne i figur 9 signalerer, at der ikke er en robust entydig effekt af a-kasseindsatsen på beskæftigelsesstatus over den analyserede periode, da resultaterne ændres fra at indikere en positiv effekt fra midtvejsevalueringen til en negativ effekt i denne evaluering.



## 5.4 DYNAMIKKEN I EFFEKTERNE

I figur 10 vises, hvordan effekten på den ugentlige beskæftigelsesgrad varierer over tid siden påbegyndt ledighed.

**Figur 10: Tidsvarierende beskæftigelseseffekter i analysen med ikke-landsdækkende indsats**

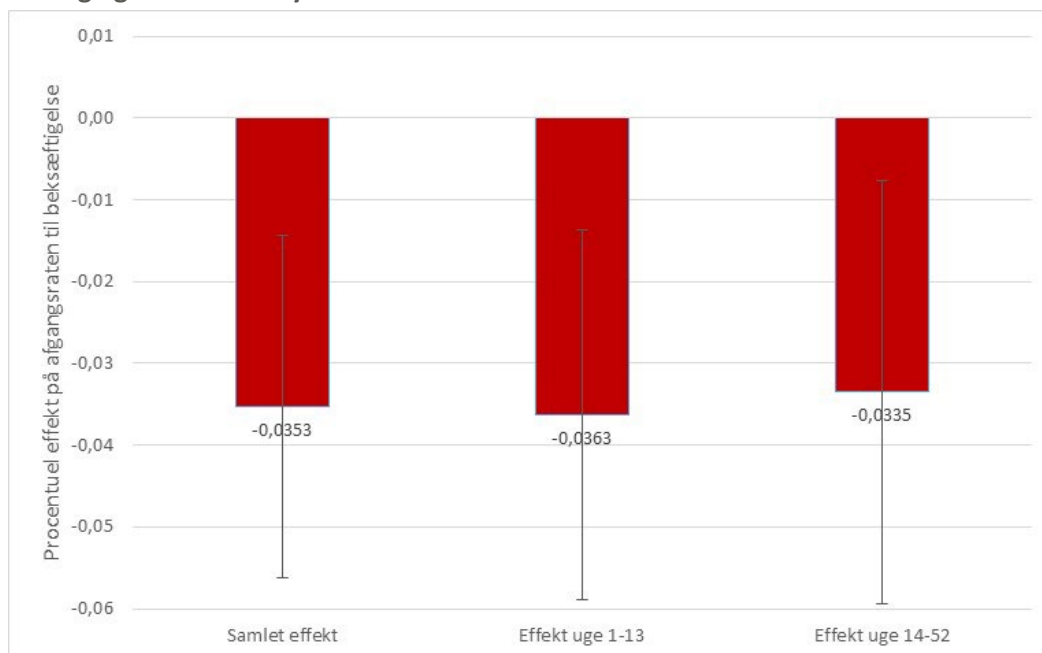


Som det fremgår af figur 10, er der ikke nogen signifikant effekt i de første uger efter ledighedsstart. Fra omkring uge 10-17 bliver effekten signifikant negativ og den negative effektstørrelse stiger frem mod uge 30, hvorefter den stabiliserer sig på ca. -2 %-point.

I figur 11 vises de procentuelle effekter på afgangsraten til beskæftigelse. Effekterne er beregnet i en varighedsmodel. Effekterne er signifikant negative, og når de opdeles på de første 13 og de efterfølgende uger af ledighedsperioden er de stort set identiske i de to perioder. Det indebærer formentlig, at den negative effekt på beskæftigelsesomfanget primært kan henføres til, at deltagerne finder beskæftigelse med en lavere hastighed end personer i sammenligningsgruppen.

De effektstørrelser, der vises i figur 11, angiver effekten på afgangsraten til beskæftigelse. De er ikke direkte sammenlignelige med de effekter på den gennemsnitlige beskæftigelsesgrad, der er vist i figur 8, men retningen på de to typer af resultater viser samstemmende, at der er en negativ effekt i den overordnede analyse for de a-kasser, der har en ikke-landsdækkende indsats.

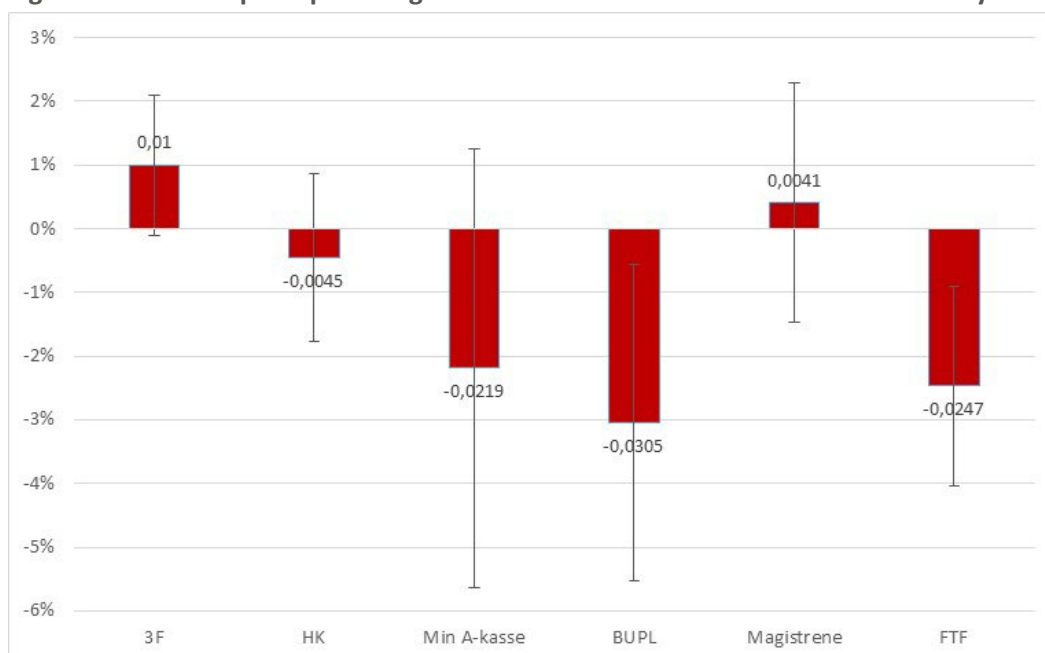
**Figur 11: Effekten af a-kasseindsatsen på afgangsraten til beskæftigelse, samlet og opdelt på uge 1-13 og uge 14-52 i analysen med ikke-landsdækkende indsats**



## 5.5 EFFEKTER OPDELT PÅ A-KASSER OG UNDERGRUPPER

Der indgår som nævnt seks a-kasser i analysen med ikke-landsdækkende indsats. Beskæftigelseseffekterne opdeles i figur 12 på de forskellige a-kasser.

**Figur 12: Effekter opdelt på deltagende a-kasser i den ikke-landsdækkende analyse**



Note: figuren viser effekten på den gennemsnitlige beskæftigelsesgrad i de første 52 uger efter ledighedsstart (højden på søjlerne) sammen med et 95% konfidensinterval (de sorte lodrette streger).

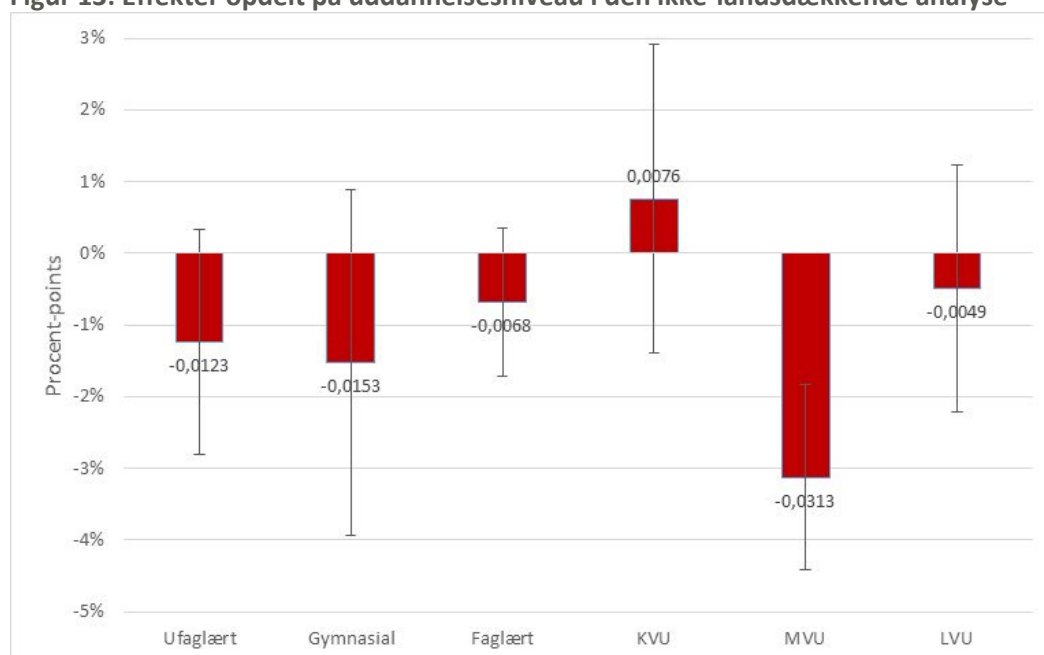
Det fremgår af figur 12, at for fire ud seks a-kasser er der en ikke-signifikant effekt af indsatsen. For to a-kasser, BUPL og FTF, er der en negativ signifikant effekt. Ledige fra BUPL og FTF udgør tilsammen ca. 25% af de ledige i a-kasseindsatsen for den del af a-kasserne, der har ikke-landsdækkende indsats.

Usikkerheden på estimerne, som er udtrykt ved størrelsen på konfidensintervallerne, vil være større jo færre ledige, der deltager i en given a-kasse. Det vil således, alt andet lige, være vanskeligere at identificere en eventuel signifikant effekt for a-kasser med relativt få ledige i analysen.

Et relevant forbehold i forhold til fortolkningen af effekterne i denne analyse er, at det ikke er tilfældigt hvilke kommuner, der deltager i a-kasseindsatsen i de forskellige a-kasser. I det omfang disse forhold er tidsinvariante vil difference-in-differences metoden eliminere eventuelle estimationsskævheder som opstår som følge heraf. Det skal endvidere bemærkes, at som det fremgår af Tabel 3, er der ikke tydelige forskelle i baggrundskarakteristika på tværs af deltager- og sammenligningsgruppen.

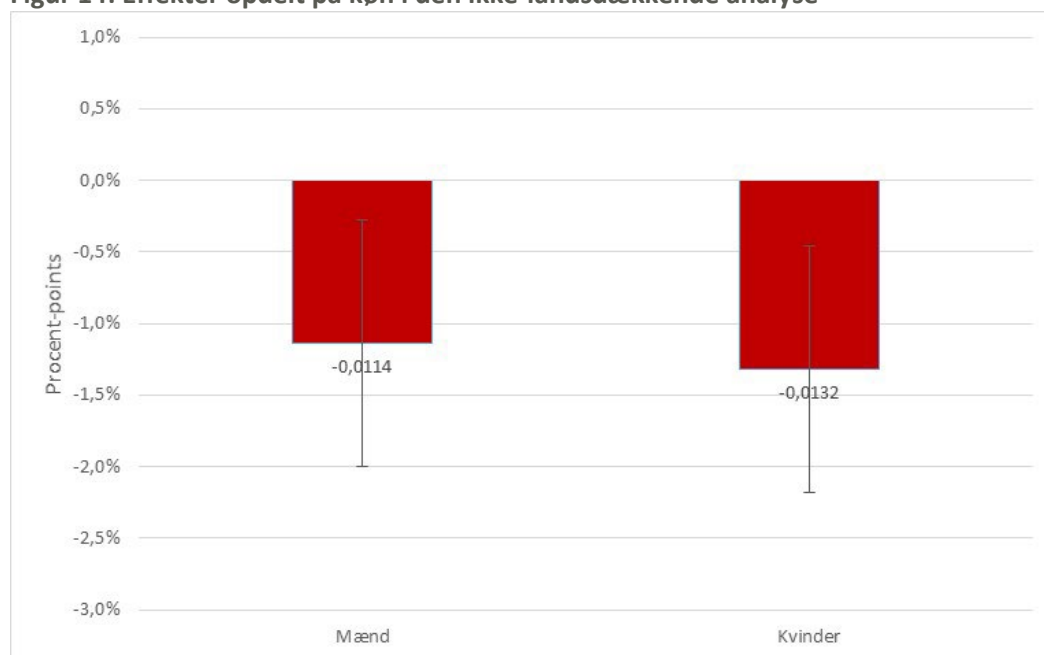
I figur 13 og 14 opdeles resultaterne for beskæftigelsesstatus på uddannelsesniveau og på køn.

**Figur 13: Effekter opdelt på uddannelsesniveau i den ikke-landsdækkende analyse**



Det ses af Figur 13, at der for de fleste uddannelsesgrupper er en ikke-signifikant effekt af at deltage i a-kasseforsøget. For ledige med en mellemlang videregående uddannelse er der en signifikant negativ effekt, som formentlig er relateret til resultaterne for BUPL og FTF i figur 12.

Figur 14: Effekter opdelt på køn i den ikke-landsdækkende analyse



Der er ikke nogen signifikant forskel på resultaterne på tværs af køn.

## 6. EFFEKTER PÅ ARBEJDSMARKEDSSTATUS I ANALYSE MED LANDSDÆKKENDE INDSATS

I dette afsnit vises effekten på arbejdsmarkedsstatus for de a-kasser, der har landsdækkende indsats. Sammenligningsgruppe er ledige i de såkaldte frikommuner, dvs. kommuner der har mulighed for at tilrettelægge en mere selvstændig arbejdsmarkedspolitik.

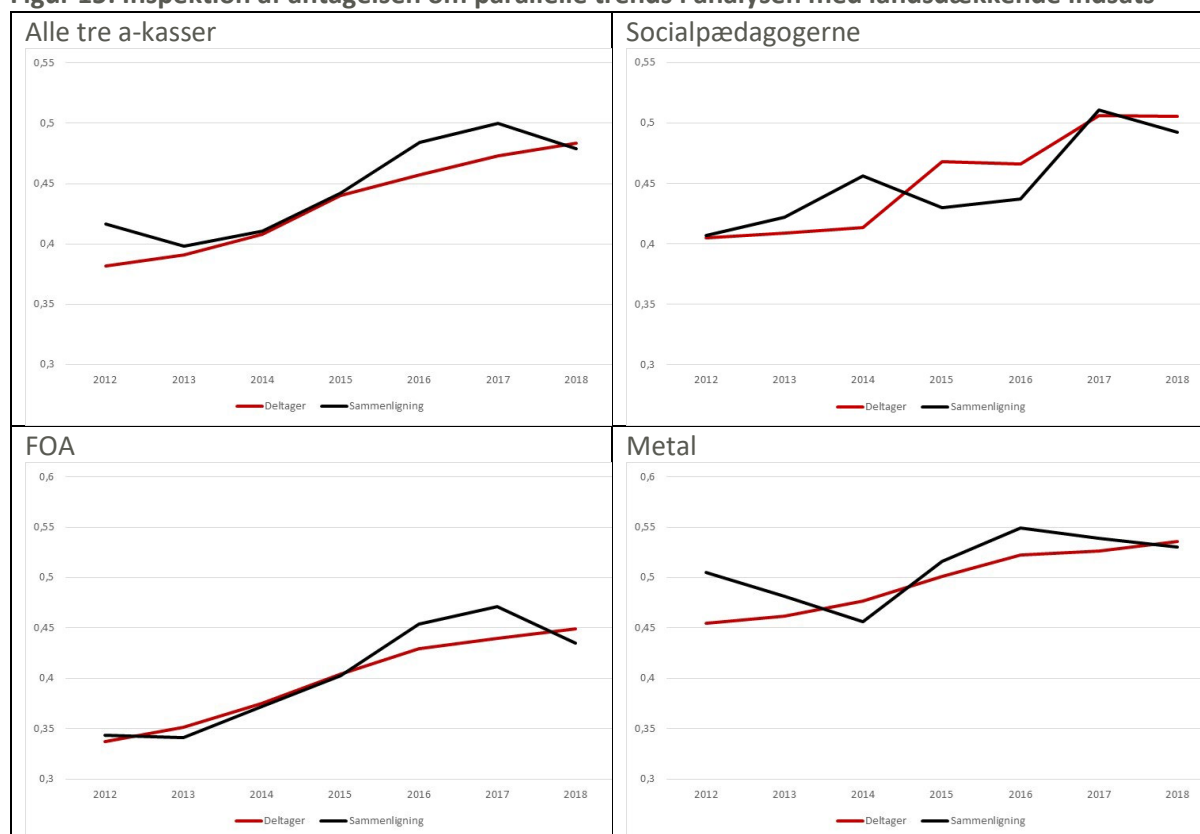
Analysen er således udført på samme måde som analysen i det forrige afsnit, altså med et difference-in-differences design.

### 6.1 ANTAGELSEN OM PARALLELE TRENDS

Det undersøges om antagelsen om parallelle trends er opfyldt inden resultaterne præsenteres.

Konkret undersøges, som vi også gjorde i ovenstående analyse, om udviklingen i beskæftigelsesomfanget for nyledige de første 52 uger efter påbegyndt ledighed er parallel i deltager- og sammenligningskommuner i de syv år, som ligger umiddelbart før akasseforsøgets start, altså i perioden fra og med 2012 til og med 2018 (disse bliver ledige i løbet af 2018 og følges ind i 2019). Hvis dette er tilfældet, er det også sandsynligt, at det er tilfældet i perioden fra 2020 og frem, hvor a-kasseindsatsen forløber.

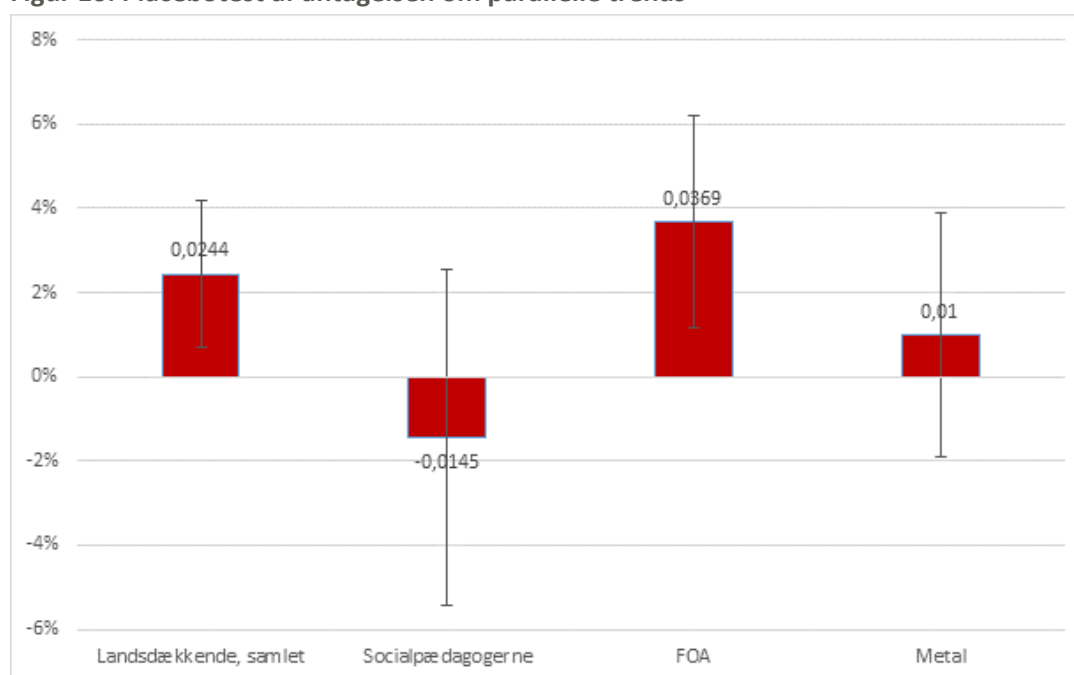
Figur 15: Inspektion af antagelsen om parallelle trends i analysen med landsdækkende indsats



Det ses af figur 15, at antagelsen om en parallel udvikling i beskæftigelsesstatus for ledige på tværs af deltager- og sammenligningskommuner ikke er helt så velunderstøttet som i analysen med ikke-landsdækkende indsats. Det kan blandt andet skyldes, at det er frikommuner, der benyttes som sammenligningskommuner, og at disse er fritaget fra at følge den lovfastede indsats over for ledige. Derudover er en overvægt af frikommunerne geografisk placeret i Nordjylland, hvilket betyder, at der ikke er en bred geografisk dækning blandt sammenligningskommunerne, hvilket kan betyde, at eventuelle særegne beskæftigelsesmæssige vilkår i Nordjylland kan have en betydning for resultaterne.

Ud over den grafiske inspektion i ovenstående figurer gennemføres også et placebotest (jf. boks 1). I figur 16 vises resultaterne for dette test.

Figur 16. Placebotest af antagelsen om parallelle trends



Som det fremgår i figur 16, finder placebotestet (jf. boks 1) en signifikant effekt for den samlede analyse. Hermed afvises antagelsen om parallelle trends, og der er således ikke basis for at konkludere, at den effekt, der findes i difference-in-differences analysen, er troværdig.

Det fremgår endvidere, at opdelt på a-kasser, så afvises antagelsen om parallelle trends ikke for 2 ud af de 3 medvirkende a-kasser, og de a-kassespecifikke resultater for disse to a-kasser kan således anvendes til at konkludere på effekterne af a-kasseindsatsen.

I midtvejevalueringen<sup>4</sup> blev indsatsen i de tre a-kasser med landsdækkende indsats belyst ved at sammenligne arbejdsmarkedsstatus efter indsatsen med arbejdsmarkedsstatus for ledige i samme kommuner før indsatsen i en såkaldt før-efter analyse. Det vurderes, at det trods alt er bedre at bruge en difference-in-differences tilgang i denne evaluering, da den dels giver mulighed for at anvende viden for ledige i andre kommuner end de, der deltager i indsatsen, og dels er konjunktursituationen i evalueringsperioden og førperioden markant forskellig (i modsætning til midtvejsanalysen, hvor begge perioder var markant kortere og lå tættere på hinanden).

---

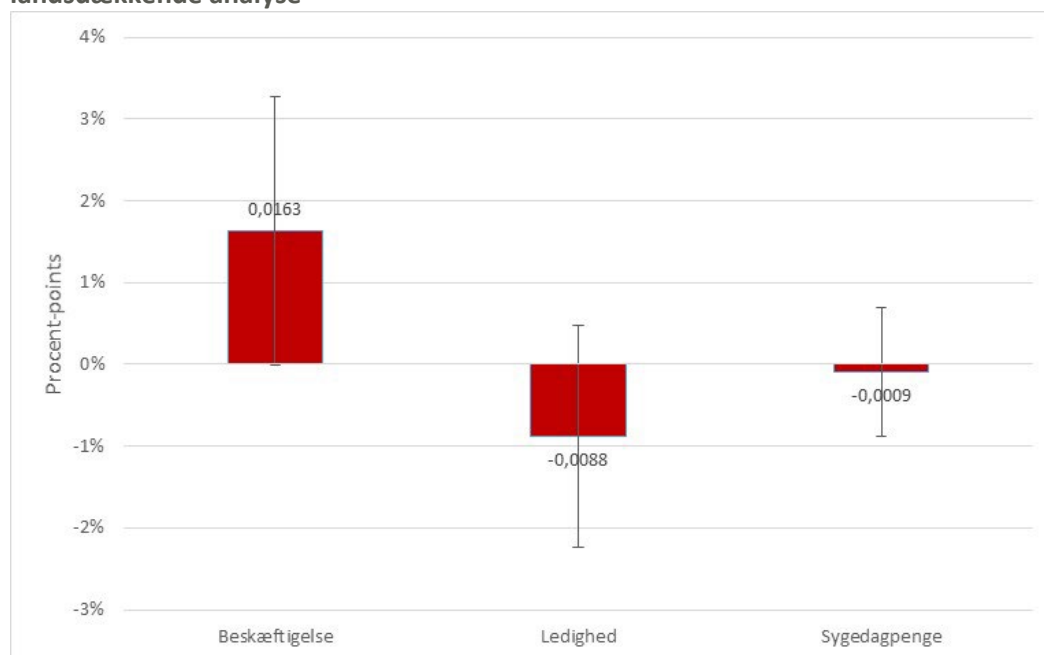
<sup>4</sup> <https://star.dk/om-styrelsen/publikationer/2022/05/effektstudie-af-forsog-med-mere-ansvar-til-arbejdsloeshedskasser/>

I næste afsnit vises, for fuldstændighedens skyld, resultaterne af dels de overordnede effekter og dels de a-kasse opdelt effekter, selvom dele af resultaterne ikke kan fortolkes som effekter, da antagelsen om parallelle trends ikke er opfyldt.

## 6.2 OVERORDNEDE RESULTATER I DEN LANDSDÆKKENDE ANALYSE

I figur 17 vises de overordnede resultater på beskæftigelse, ledighed og sygedagpenge.

**Figur 17: Effekter af a-kasseindsatsen på beskæftigelse, ledighed og sygedagpenge i den landsdækkende analyse**



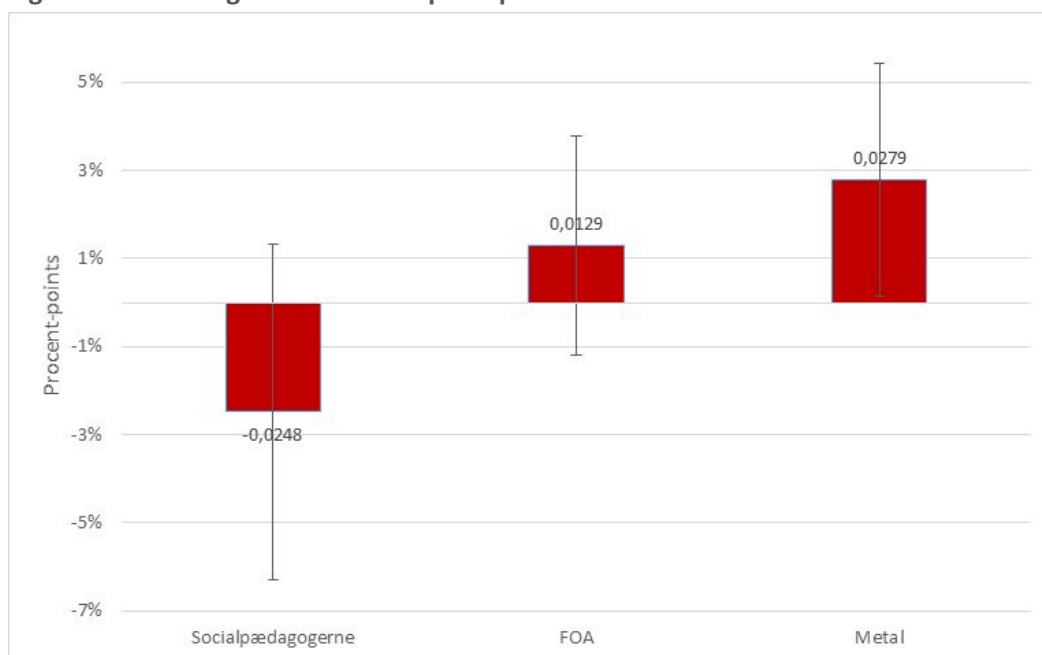
Note: figuren viser forskellen i den gennemsnitlige beskæftigelses-, ledigheds- og sygedagpengegrad i de første 52 uger efter ledighedsstart (højden på søjlerne) sammen med et 95% konfidensinterval (de sorte lodrette streger).

Som det fremgår af figur 17, er der, målt over de første 52 uger efter ledighedsstart, en positiv, men insignifikant, effekt på andelen i beskæftigelse (p-værdien for estimatet er 0,052). Der er mindre, men til gengæld mere tydeligt insignifikante, effekter på ledighed og sygedagpenge. Sammenholdt med, at antagelsen af parallelle trends ikke er opfyldt, vil konklusionen fra figur 17 være, at det ikke er muligt at sige noget om effekten af a-kasseindsatsen samlet set for de 3 a-kasser med landsdækkende indsats.

## 6.3 EFFEKTER OPDELT PÅ A-KASSER

I dette afsnit opdeles effekterne på a-kasser. Det vurderes ikke at være informativt at opdele på løn og uddannelsesniveauer givet det begrænsede antal personer i sammenligningsgruppen og det afviste placebotest. Som det fremgik af afsnittet om parallelle trends kan det imidlertid ikke afvises, at antagelsen er opfyldt for Metals og Socialpædagogernes a-kasse.

**Figur 18: Beskæftigelsesforskelle opdelt på a-kasser for a-kasser med landsdækkende deltagelse.**



Note: Figuren viser forskellen i den gennemsnitlige beskæftigelsesgrad i de første 52 uger efter ledighedsstart (højden på søjlerne) sammen med et 95% konfidensinterval (de sorte lodrette streger).

Det fremgår af figur 18, at der for to af a-kasserne er en klart insignifikant henholdsvis positiv og negativ effekt. For ledige tilknyttet Metal's a-kasse er der en positiv og statistisk signifikant effekt på knap 3%-points.

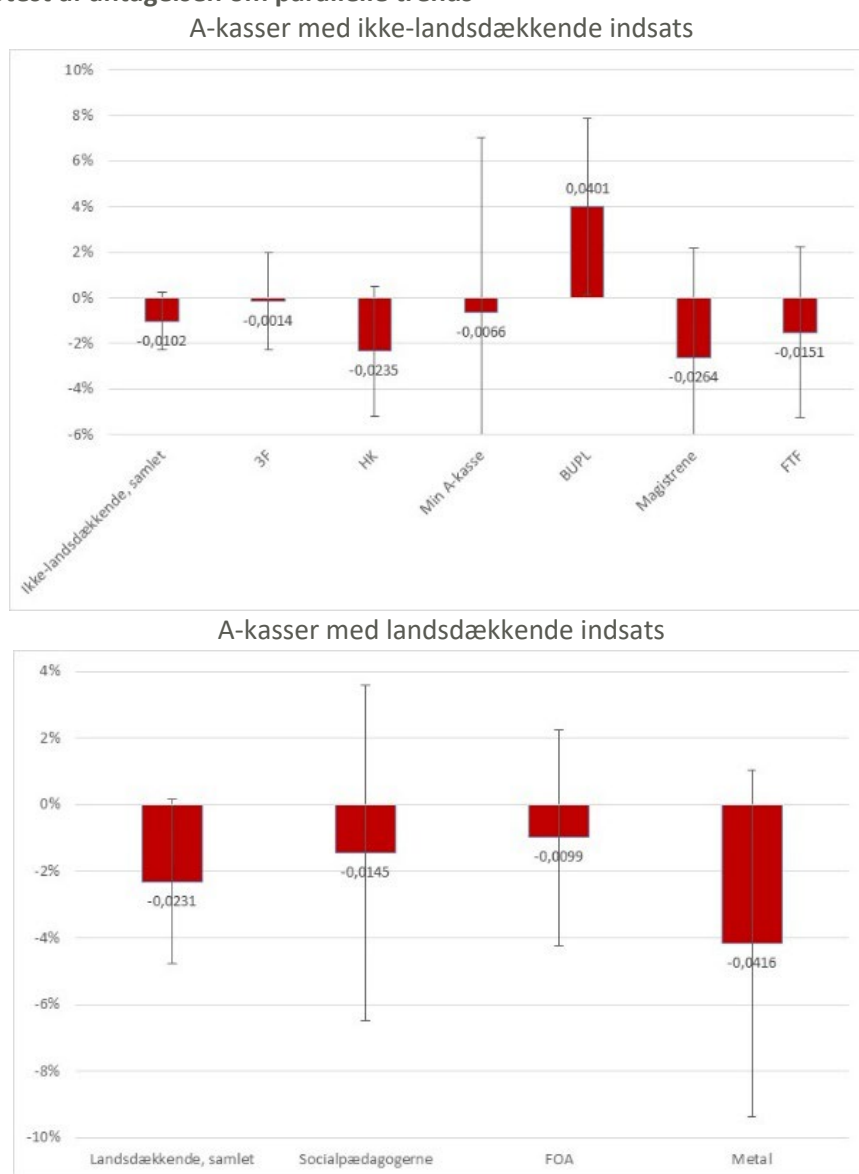
## 7. BRANCHESKIFT

I dette afsnit undersøges, om der er effekter på andelen af ledige, der i forbindelse med, at de finder et nyt job, oplever et brancheskift i forhold til deres oprindelige branche. Der anvendes 10 forskellige branchekategorier, og personer med ukendt branche udelades af analysen. Der anvendes igen et difference-in-differences design (jf. boks 1), hvor udfaldsvariablen er, om den ledige, givet at vedkommende finder beskæftigelse, skifter til en ny branche (i forhold til måneden før ledighedsstart).

Der er også i denne analyse undersøgt om antagelserne om parallelle trends er valid med afsæt i et placebo test (jf. boks 1). Resultaterne for dette test vises i figur 19.



Figur 19: Placebotest af antagelsen om parallelle trends

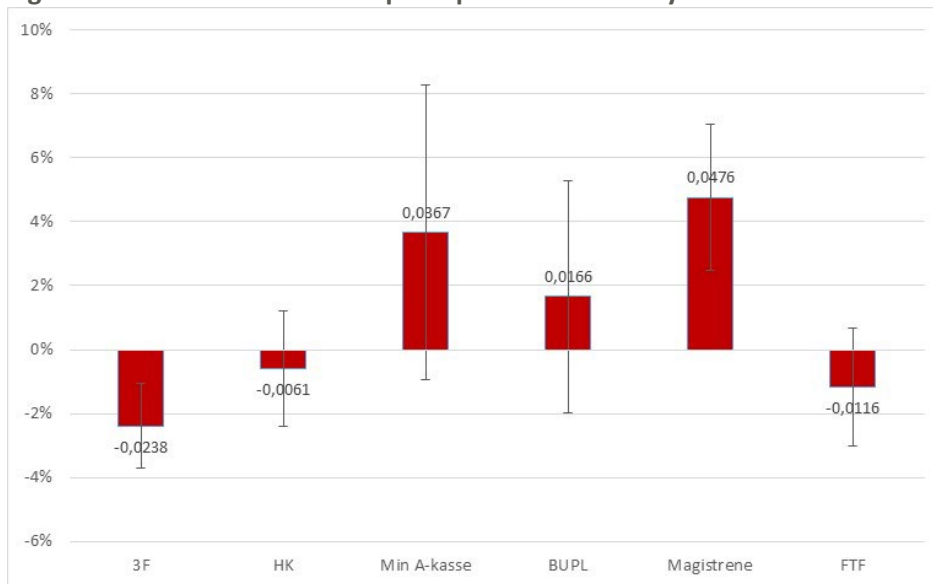


Det fremgår af figur 19, at der ikke er signifikante effekter i placebotestet, hvilket betyder, at det er muligt at konkludere på analysen af effekter af a-kasseindsatsen på brancheskift.

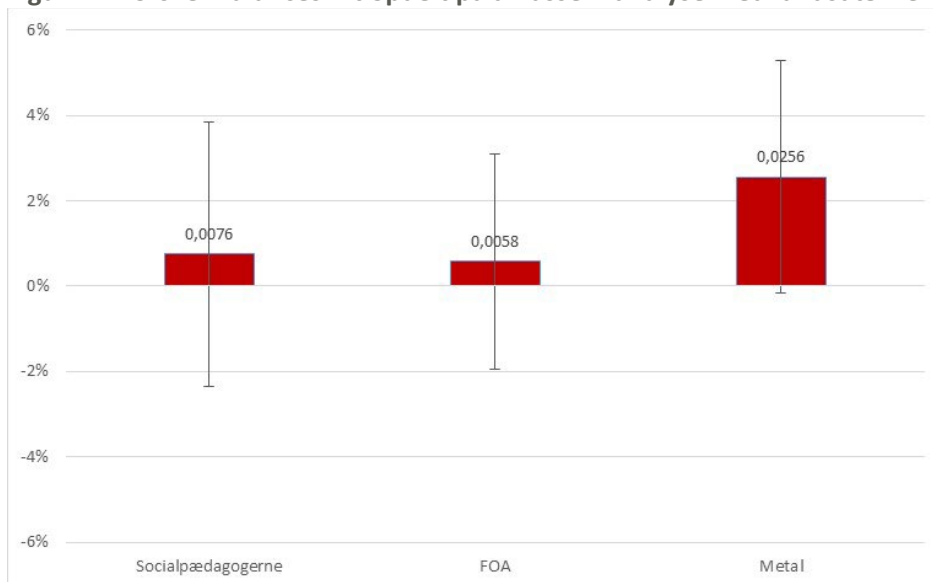
Resultaterne for de overordnede effekter viser, at der for den ikke-landsdækkende analyse er 0,95%-point færre blandt de ledige, der har været tilknyttet en a-kasse i forhold til et jobcenter, der skifter branche, men at effekten er ikke signifikant forskellig fra 0. For den landsdækkende analyse er der 1,23%-point flere blandt de ledige, der har været tilknyttet en a-kasse i forhold til et jobcenter, der skifter branche, men effekten er ikke signifikant forskellig fra 0.

I figur 20 og 21 vises effekten på andelen, der skifter branche efter endt ledighed opdelt på a-kasser. En positiv (negativ) effekt angiver således, at der er en positiv effekt på tilbøjeligheden til at skifte branche.

Figur 20: Forskel i branceskift opdelt på a-kasser i analyse med ikke-landsdækkende indsats



Figur 21: Forskel i branceskift opdelt på a-kasser i analyse med landsdækkende indsats



Som det fremgår af de to figurer, er der for langt de fleste a-kasser ingen signifikant effekt på andelen, der skifter branche efter endt ledighed, og for de to a-kasser, hvor der er en signifikant effekt, er den henholdsvis negativ (3F) og positiv (Magistrene), så der er ikke noget entydigt billede af, at a-kasseindsatsen skulle påvirke andelen af brancheskift efter endt ledighed.