



FOLKETINGET

Åben høring nationalparker

Dato: onsdag den 6. april 2022

Tidspunkt: 09.00-11.10

Sted: Landstingsalen, Christiansborg

- **Gribskov Kommune i tal**
- Ca. 41.000 indbyggere
- Areal 280 km²
- Samlet skovareal på 5.777 ha, svarende til ca. 21 % af kommunens areal.
- Turismeforbrug på 1,8 mia kr. i 2019 = 8,5% af den samlede økonomi



Gribskov
Kommune

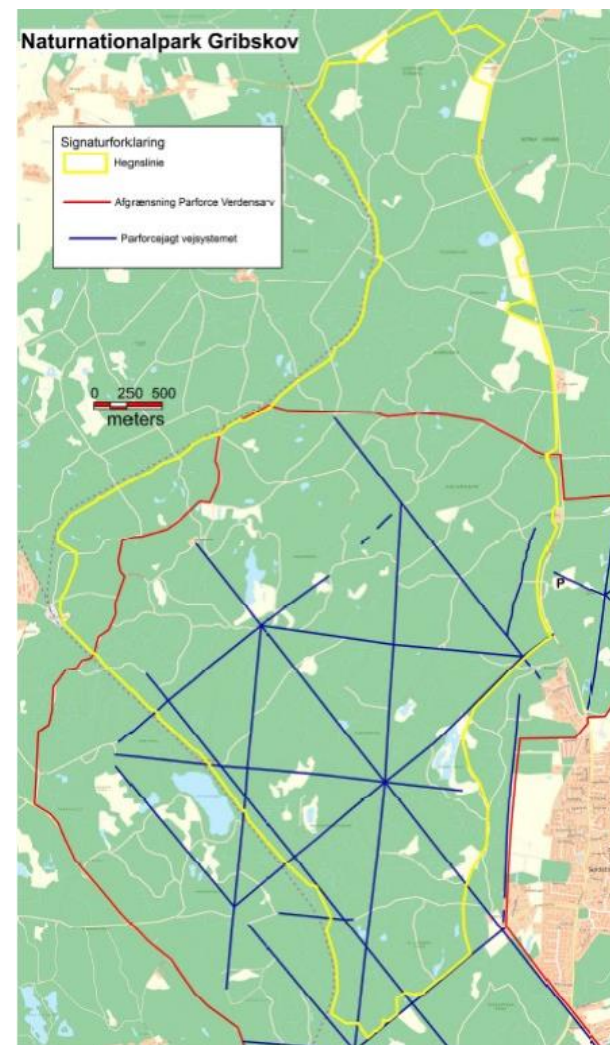
- **Grib Skov**
- Grib Skov er med sine 5500 ha en af Danmarks største skove. Skoven er den sidste rest af det vældige vildnis, der i oldtiden dækkede hele Nordsjælland.
- 666.000 besøgende hvert år



- **Parforcejagtlandskab**
- 120 km jagtveje og ca. 4.500 hektar land fordelt på Gribskov, St. Dyrehave ved Hillerød samt Jægersborg Hegn & Dyrehave. Det unikke landskab blev i 2015 udpeget som bevaringsværdig kulturarv af UNESCO
- Oprindeligt etableret af Christian d. 5. i 1600 tallet efter inspiration af den franske konge Ludvig den 14. (Solkongen)
- Gribskov Kommune giver et årligt tilskud på kr. 60.000.



- Kan parforcejagtlandskabet i Nordsjælland bevare sin status når Naturnationalpark Gribskov bliver en realitet, hvis der sættes hegn op?



Kort 8. Området omfattet af Unesco-udpeging.

Det vides ikke på nuværende tidspunkt.

- *"Der forelægger endnu ikke en udtalelse fra UNESCO i forhold til etableringen af Naturnationalpark Gribskov. Slots- og Kulturstyrelsen har anmodet styregruppen for verdens- arvsstedet om at foretage en såkaldt Heritage Impact Assessment (HIA) af i hvilket omfang hegn og låger i Naturnationalpark Gribskov kompromitterer Parforcejagtlandskabets OUV (Outstanding Universal Value).*

Enstemmig vedtagelse i Gribskov Byråd 12.10.21

- 1) Gribskov Kommune hilser Naturstyrelsens initiativer og arbejde for en øget sikring af biodiversiteten velkommen. Skabelsen af naturnationalparker vil også være et aktiv for Gribskov Kommune og vil udgøre et nyt friluftstilbud og en attraktion for kommunens borgere og besøgende i kommunen.
- 2) Gribskov Kommune finder, at skabelsen af naturnationalparker indeholder flere spændende elementer, **men ønsker ikke hegn.**
- 3) Gribskov Kommune har en opmærksomhed på, om naturnationalparker vil betyde ekstra mange besøgende i Gribskov, og hvordan trafikafviklingen sikres ved naturnationalparkernes indgange. Gribskov Kommune vil opfordre til en nærmere dialog om dette.

Væsentlige kritikpunkter mod etablering af hegn i Gribskov

- 1. Dyrevelfærd. Udsætning af tamdyr bag hegn uden tilskuds fodring og med dispensation fra dyrevelfærdslovens § 3 og § 9 stk.1 og 2 samt tilladelse til at udføre et flokbaseret tilsyn fremfor et individuelt tilsyn via §20a i L229 kan føre til problemer med dyrevelfærd uden mulighed for retsforfølgelse. Udsatte tamdyr er ikke "vilde" allerhøjest forvildede dyr, men de er stadig vores ansvar.
- 2. Brugeradgang. Adgangen begrænses. I Gribskov NNP kommer 26 låger. Det bliver risikabelt at færdes med hunde, heste, og mindre børn i en hegning med stude, elge, krondyr og andre hjorte, som kan være stressede over at være spærret inde.
- 3. Ryttere, rideskoler, stavgængere, mountainbikere, orienteringsløbere og andre aktive foreninger får begrænset mulighed for at benytte skoven. Hvad sker der i øvrigt med den resterende del af skoven? Bliver den overbelastet af de mange mennesker i Nordsjælland?
- 4. Vildtet udenfor hegnet. Det migrerende vildt lukkes ude af deres normale opholdssteder. Deres færden begrænses af hegnet. Jernbanen ligger tæt op ad hegnet, vejene kører gennem skoven i Gribskov. Risiko for flere færdselsuheld og resultere i at vildtet går til nabomarkerne for at søge føde. Risiko for at vildtet i deres forsøg på passage vil sidde fast i hegnet.

- Hegn "No go"
- Dyr bag hegn er tamme dyr. Vilde dyr går frit i naturen.



Illustration: Niels Knudsen

- **Dyrlæger:**
- "Husdyr bag hegn er ikke vilde dyr, men vores ansvar."
- "Vi bør ikke i et forsøg på at skabe mere biodiversitet glemme det gode anstændige, ansvarlige og pligtbaserede dyresyn."
- "Det giver ingen mening med en særlov for vildtlevende dyr."

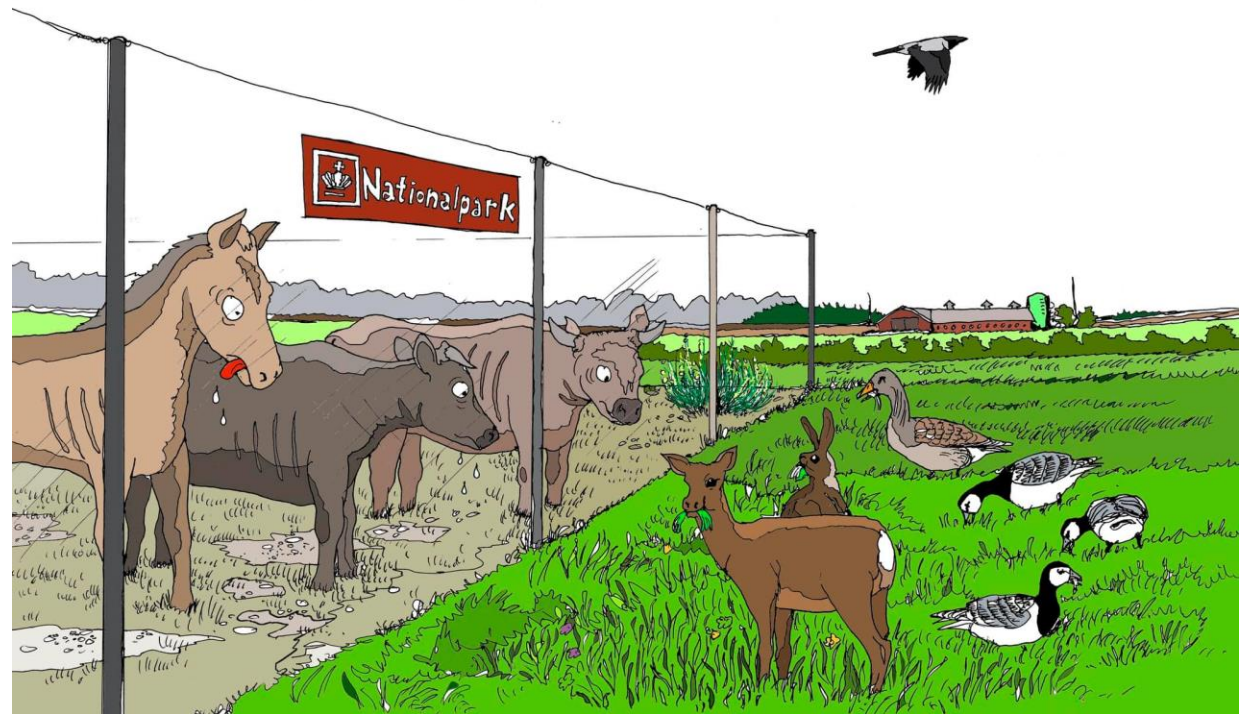


Illustration: Niels Knudsen

- **Grib Skov er et Natura 2000-område**
- Etablering af naturnationalparker = konstruktion af ny natur og ændring af eksisterende natur, kan være i strid med EU-retten i hvert fald for så vidt angår Natura 2000 områder, Rådets direktiv 92/43/EØF af 21. maj 1992, artikel 6, stk. 3.
- Vi ser ofte udfordringer i forhold til byggeri i Natura 2000 områder.





FOLKETINGET

Åben høring naturnationalparker

Dato: onsdag den 6. april 2022

Tidspunkt: 09.00-11.10

Sted: Landstingssalen, Christiansborg

2022

Friluftsrådets syn på naternationalparker

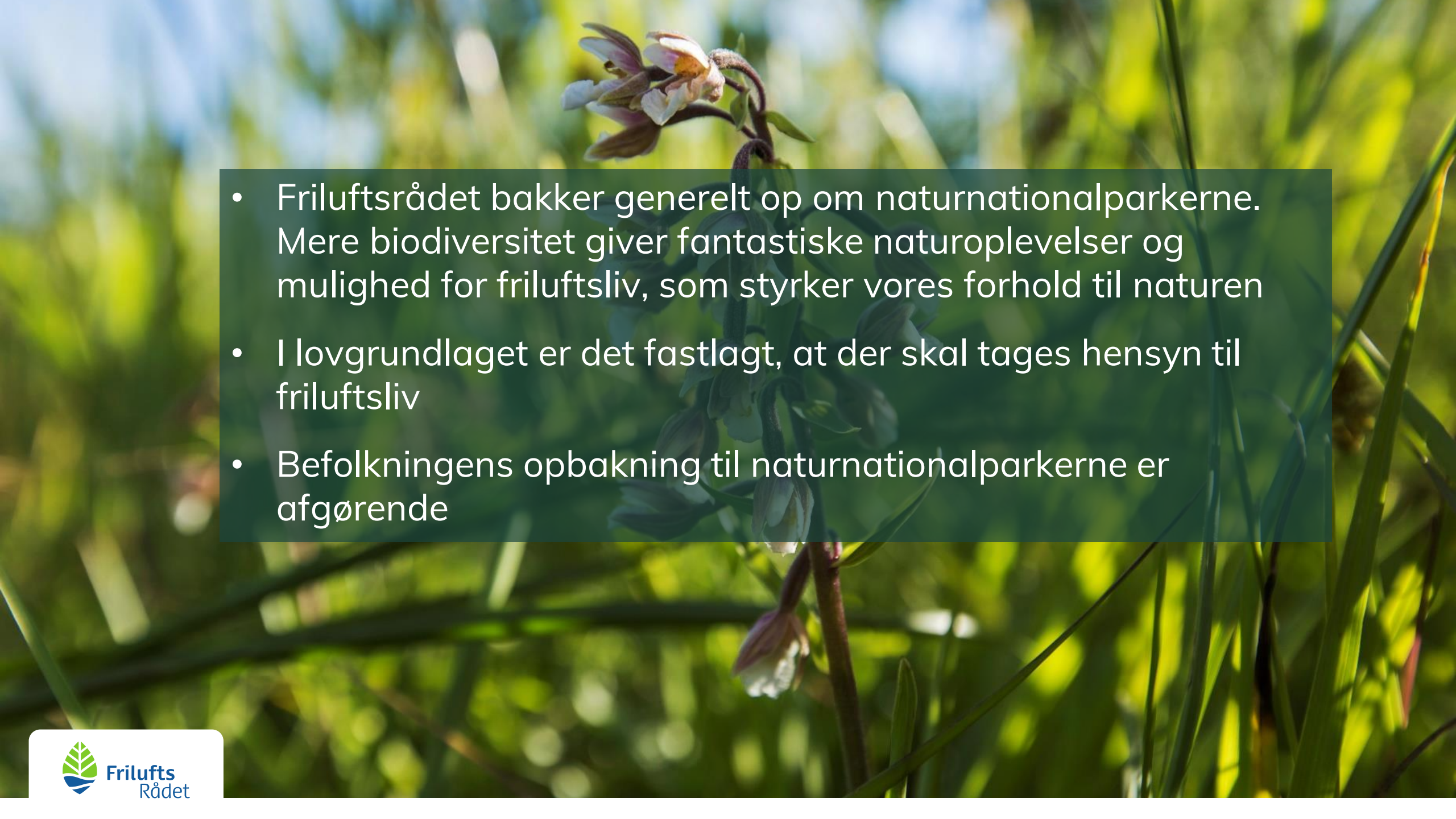
Høring i kulturudvalget 6. april 2022

Bestyrelsesmedlem Flemming Torp



Friluftsrådets vision

Friluftsliv for alle - i en rig natur, og på et bæredygtigt grundlag.

- 
- Friluftsrådet bakker generelt op om naturnationalparkerne. Mere biodiversitet giver fantastiske naturoplevelser og mulighed for friluftsliv, som styrker vores forhold til naturen
 - I lovgrundlaget er det fastlagt, at der skal tages hensyn til friluftsliv
 - Befolkningens opbakning til naturnationalparkerne er afgørende

Friluftslivets dilemmaer



**Valg af dyr og
hegn**



**Borgere og
organisationers
bekymringer**



**Rekreativ
infrastruktur**

Hvad skal der til?

1. Lokal inddragelse og lokale løsninger
2. Fleksibel tilgang til valg af hegn og dyr
3. Kompenserende tiltag
4. Formidling
5. Løbende erfaringsopsamling og justering af forvaltningsplaner





FOLKETINGET

Åben høring naturnationalparker

Dato: onsdag den 6. april 2022

Tidspunkt: 09.00-11.10

Sted: Landstingssalen, Christiansborg



Naturnationalparker

Kirsten Skovsby

Politisk ansvarlig for naturnationalparker i Danmarks
Jægerforbund

og

Danmarks Jægerforbunds repræsentant i den nationale
interessentarbejdsgruppe











Naturnationalparker

Tak for jeres opmærksomhed



FOLKETINGET

Åben høring naturnationalparker

Dato: onsdag den 6. april 2022

Tidspunkt: 09.00-11.10

Sted: Landstingssalen, Christiansborg

Idræt og bevægelse i naturnationalparkerne

DGI

DGI's bidrag til Kulturudvalgets høring om naturnationalparker

Hvorfor er adgang til idræts- og friluftsliv natur vigtig?

- **For DGI?**
- **DGI's 6.500 medlemsforeninger?**
- **1,6 mio. medlemmer?**
- **De mange selvorganiserede idrætsfællesskaber/-udøvere?**

Fordi:

Naturen er danskernes foretrukne sted at være aktiv

God adgang til naturen går hånd i hånd med fysisk og mental sundhed

DGI's overvejelser og bekymringer om NNP'er

Overvejelser:

- DGI bakker op om Naturnationalparkerne og formålet om mere natur og bedre biodiversitet
- Ordentlig og ligeværdig lokal involvering og dialog er afgørende for succesfuldt parløb imellem naturhensyn og idræts-/friluftsliv i og omkring NNP'er
- Med positive oplevelser i naturen læres respekt og hensyn til naturen – det sikrer den langsigtede naturbeskyttelse, når idrætten hvert år giver tusinder af børn og unge gode naturoplevelser

■ Bekymringer:

- Hegning med græssende dyr kan hindre reel adgang for et aktivt friluftsliv
 - DGI arbejder for og ønsker tydelige lokale svar på, hvordan der sikres reel adgang for organiseredes aktivitet – både i hverdagen og til arrangementer som løb, stævner mv.
 - Sikkerheden med store græssere for især grupper med børn
- Foreninger uden reel adgang til at gennemføre deres aktiviteter eller lange processer som dræner de frivilliges lokale ressourcer



FOLKETINGET

Åben høring naturnationalparker

Dato: onsdag den 6. april 2022

Tidspunkt: 09.00-11.10

Sted: Landstingssalen, Christiansborg



NATIONALPARK THY

En naturnationalpark set fra Nationalpark Thy



v. bestyrelsesformand Torben Juul-Olsen
Folketingets Kulturudvalg 6. april 2022

Processen omkring Nationalpark Thy

- Ca. 400 i lokalområdet engagerede sig i arbejdsgrupper under undersøgelsesprojektet om en nationalpark på tværs af 3 kommuner i 2003-05. Processen skabte massiv folkelig opbakning til nationalparken
- Støtteforeningen Nationalpark Thy blev etableret i 2005
- Lov om nationalparker og beslutning om Nationalpark Thy i 2007
- Bestyrelsen for Nationalpark Thy består af en formand + 9-12 organisationer med interesse for området (stat/kommune/beskyttere/benyttere).
- Nationalparkrådet består af 18-23 organisationer
- Vi har herudover involveret ca. 250 frivillige i nationalparkens drift og udvikling
- Besøgstallet i dag ligger på 1,4-1,6 mio. årligt på 244 km²



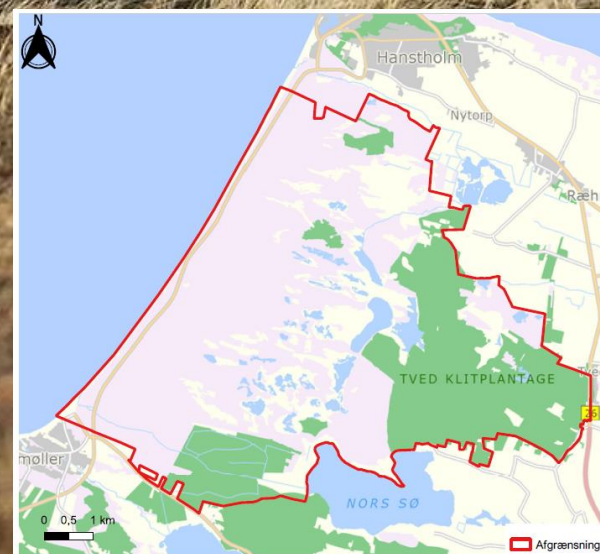
Projekt om helårsafgræsning

- Sammen med Naturstyrelsen har vi identificeret et projektområde på 220 ha
- Helårsafgræsning af klitnatur med ekstensive racer (≤ 1 pony/ha) som supplement til de vilde krondyr. Klaplåger i hegnet sikrer adgang.
- Projektet er taget godt imod af såvel Thisted Kommune som lokale borgere i Klitmøller. Projektet er støttet af 15. Junifonden.
- Forskere fra Aarhus Universitet skal følge udviklingen i de kommende år



DK's største naturnationalpark i DK's første nationalpark

- Naturnationalpark Hanstholm udgør ca. 1/5 af Nationalpark Thy
- Nationalparkens bestyrelse bakker op – god mulighed for at skabe mere plads til naturen og bedre vilkår for biodiversiteten
- Det er vigtigt, at der skabes en god dialog i lokalområdet og involvering i processen fremadrettet, så der bliver et bredt medejerskab
- Beslutning omkring indhegning og udsætning af dyr ligger endnu ikke fast (forventeligt dog ca. 1/3 af området)
- Erfaringer om helårsgræsning skal bruges
- Natur og friluftsliv skal fortsat gå hånd i hånd



Tak for ordet!





FOLKETINGET

Åben høring naturnationalparker

Dato: onsdag den 6. april 2022

Tidspunkt: 09.00-11.10

Sted: Landstingssalen, Christiansborg

Græsning og friluftsliv

bedste praksis for dialog, etablering
og formidling

Rita Merete Buttenschøn
rmb@ign.ku.dk

Projektet er støttet af:
Nationalpark Mols Bjerge,
Nationalpark Kongerens Nordsjælland
15. Juni Fonden

KØBENHAVNS UNIVERSITET



Formål og indhold

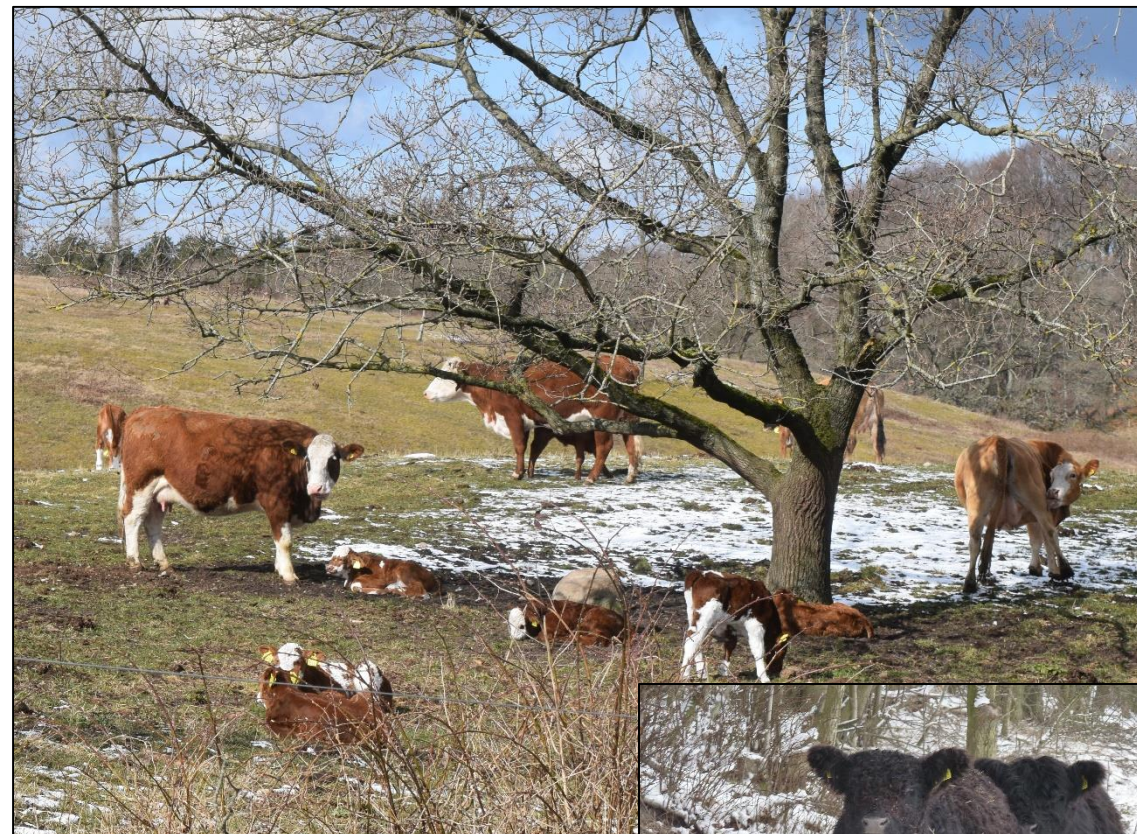
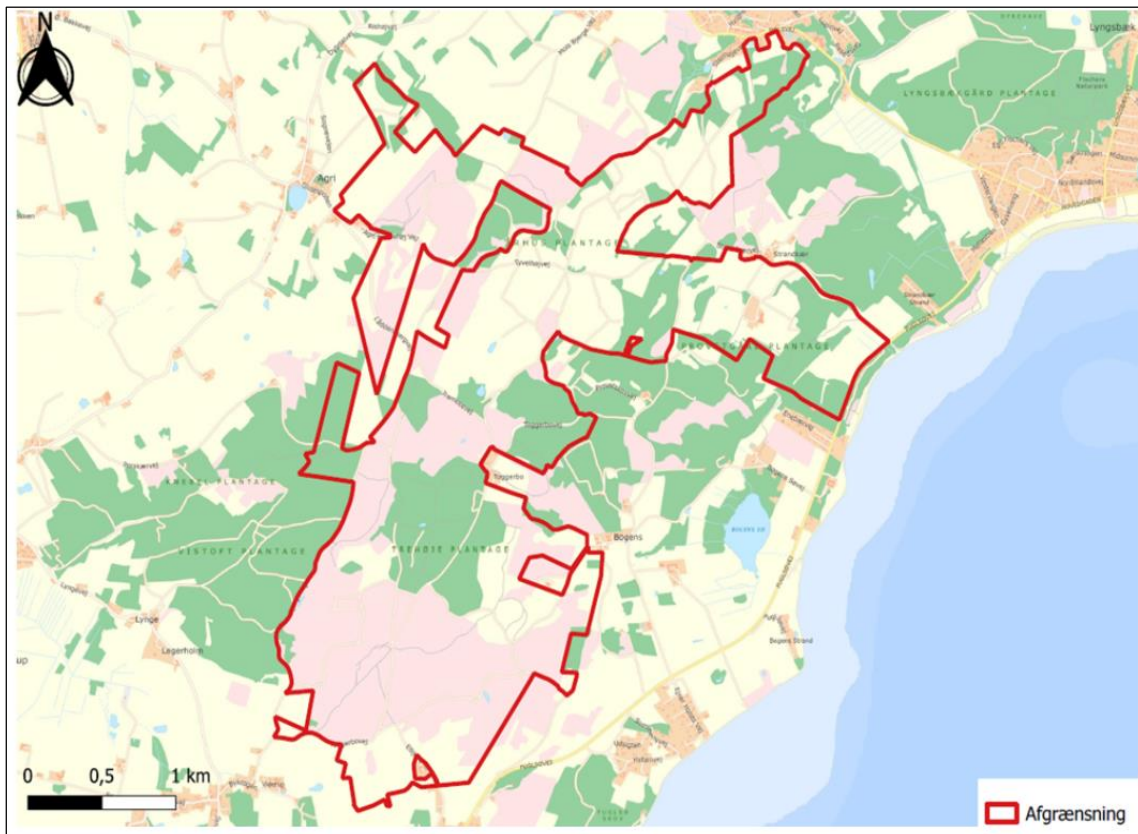
Fem delprojekter:

- 1. Jura, regler og ansvar** ved etablering af græsning, publikums adgang og dyrevelfærd v/L. Baaner og S.S. Andersen, IFRO.KU
- 2. Friluftsliv og græsning.** Holdninger til hegn og dyr v/F. Søndergaard Jensen, IGN.KU
- 3. Dialog – lokal forankring** etablering af ejerskab til naturen og dens forvaltning med Mols Bjerge og Hellebæk som case områder V/L.S. Kristensen, IGN, KU
- 4. Græsning og publikum.** Indretning af adgang, hegn og valg af dyr for gode og trygge naturoplevelser V/R.M. Buttenschøn, IGN, KU
- 5. Formidling.** Projektets resultater indgår i en samlet formidlingspakke med natur- og friluftvejledere og skoler som primær målgruppe V/V.K. Johansson og P.O. van Eeckhout

Følgegruppe: Naturstyrelsen, Friluftsrådet, Danmarks Jægerforbund, Nationalparkerne, 15. juni Fonden, Aage V. Jensens Naturfond, Den Danske Naturfond

Naturnationalpark Mols Bjerge

- 50 år med græsning og publikumsadgang på Mols -



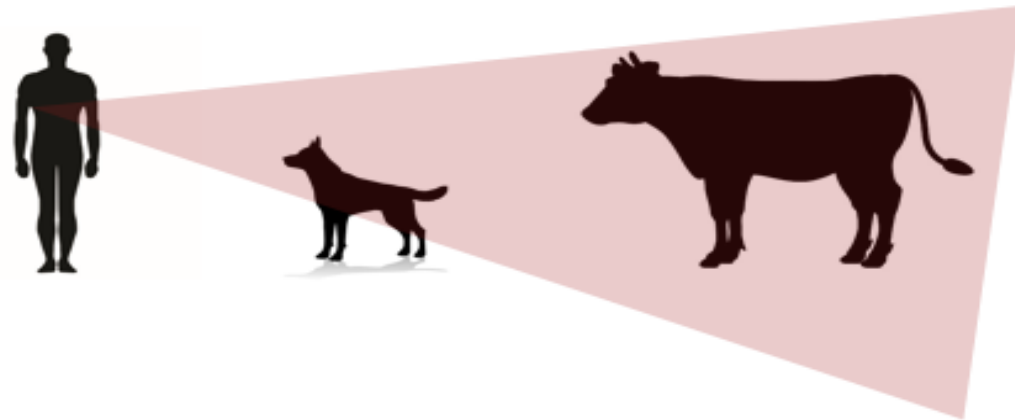
Skovkvæg – fremavlet til afgræsning af marginaljorder – og Galloway, hårdføre, rolige kvægracer der har været anvendt i Mols Bjerger i 50 år.

Er det (blevet) farligt at færdes blandt græssende dyr



Notat fra 2019 fastslår, at der er meget få uheld. Hunde indgår i langt de fleste uheld med græssende dyr.

Hvorfor angriber kvæg folk med hund
Hvordan kan man undgå det
Det forsøger vi at få svar på i samarbejde med adfærdsforsker



Human, dog and livestock conflict
Learning to share a common space
Roi Mandel Briefer, SUND, KU

Holdninger til dyr og græsning



86 % af de adspurgte i Mols Bjerge angav at græssende dyr øgede deres naturoplevelse (Vildgaard 2020)

I en undersøgelse fra 2008 angav:

- 31% at de var lidt eller meget bange for at møde heste
- 15% at de var lidt eller meget bange for at møde kvæg
- 60% at de var bange for at møde løse hunde

Ny viden på vej - undersøgelse af 50.000 borgeres holdning til naturnationalparker og dyr (Frank Søndergaard Jensen m.fl.)

Tryk og sikker færdsel

Demonstration af tryk færdsel blandt store dyr på offentlige ture og for nationalparkens korps af frivillige



Marianne Norup, SEGES, demonstrerer hvordan man kan færdes tryk sammen med store dyr



Gruppe af frivillige – ambasadører for græsning og tryk færdsel – tester her, at ro kan få dyrene tæt på

Dialog – lokal forankring og ejerskab

Offentlige vandreture og tre workshops på Mols med temaerne:

1. Græsning og biodiversitet
2. Den rekreative indfrastruktur, områdets brug og brugere, deres ønsker og bekymringer
3. Fælles viden – fælles løsninger
Udarbejdelse af plan for græsning på DNF's areal ved Agri



10 arbejdsgrupper udarbejdede konstruktive forslag til indretningen der forener græsning med friluftsliv og under hensyntagen til private lodsejere, der grænser op til naturfondens areal.

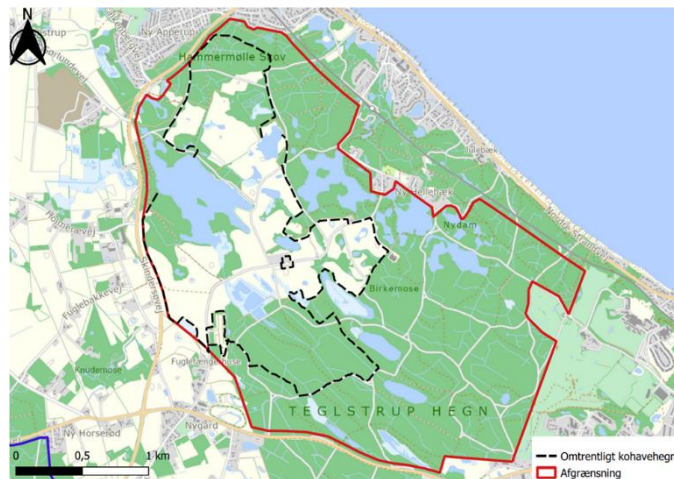
Afslutning på projektet

Hellebæk – nyt case område

Forløb med vandreture og workshop i samarbejde med Naturstyrelsen og Nationalpark Kongernes Nordsjælland.



*Hellebæk valgt på grund af igangværende projekt om helårsgræsning og nektarplanter.
Foto: Hjalte Ro-Poulsen*



Formidling "Code of conduct"

- Projektets resultater indgår i en samlet formidlingspakke "Code of conduct".
- Konceptet afprøves på udvalgte steder i samarbejde Natur- og Friluftvejleder uddannelsen på Skovskolen.
- Afsluttende konference efteråret 2022



FOLKETINGET

Åben høring naturnationalparker

Dato: onsdag den 6. april 2022

Tidspunkt: 09.00-11.10

Sted: Landstingssalen, Christiansborg