

Bekendtgørelse om landsplandirektiv for areal til  
virksomhed i Allerød Kommune

## Indhold

Forslag til Bekendtgørelse om landsplandirektiv for areal til virksomhed i Allerød Kommune.....	2
Formål .....	2
Afgrænsning .....	2
Anvendelse .....	2
Hovedstadsområdets planlægning .....	2
Retsvirkning .....	2
Ikrafttræden og ophævelse .....	2
Vejledning til Bekendtgørelse om landsplandirektiv for areal til virksomhed i Allerød Kommune.....	4
Landsplandirektivets baggrund.....	4
Miljøvurdering.....	4
Formål .....	4
Anvendelse .....	4
Hovedstadsområdets planlægning .....	4
Retsvirkning .....	5
Ikrafttræden og ophævelse .....	5
Bilag .....	6

# Bekendtgørelse om landsplandirektiv for areal til virksomhed i Allerød Kommune

I medfør af § 3, stk. 1, i lov om planlægning, jf. lovbekendtgørelse nr. 1157 af 1. juli 2020, fastsættes:

## Formål

§ 1. Bekendtgørelsens formål er at muliggøre udvidelse af en eksisterende virksomhed af national interesse på et areal i Lynge i Allerød Kommune.

## Afgrænsning

§ 2. Bekendtgørelsen gælder for det på bilag 1 viste område, som omfatter matr.nr. 25p og 25s Lynge By, Lynge samt matr. nr. 8b og 3u Vassingerød By, Uggeløse.

## Anvendelse

§ 3. Det i § 2 afgrænsede område må kun anvendes til produktionserhverv, som ikke medfører en væsentlig miljømæssig påvirkning af omgivelserne. I tilknytning hertil må der etableres forskning og udvikling, administration, lager og forsendelse, tekniske anlæg og én bolig. Området må ikke udstykkes og anvendes til flere selvstændige erhverv.

## Hovedstadsområdets planlægning

§ 4. Området indgår i det ydre storbyområde jf. bekendtgørelse nr. 312 af 28. marts 2019 om hovedstadsområdets planlægning (Fingerplan 2019 – landsplandirektiv for hovedstadsområdets planlægning).

§ 5. Den kommunale planlægning skal sikre, at byudvikling og byomdannelse er af regional betydning inden for dette område.

§ 6. Den kommunale planlægning skal indeholde en redegørelse for, hvordan kommunen vil arbejde med supplerende virkemidler med henblik på at sikre trafikale effekter svarende til i det stationsnære kerneområde.

## Retsvirkning

§ 7. Udnyttelse af de i landsplandirektivet beskrevne rammer kræver forudgående kommunal planlægning efter bestemmelserne i planloven.

## Ikrafttræden og ophævelse

§ 8. Bekendtgørelsen træder i kraft den [XX].

§ 9. For det i bilag 1 viste område erstatter nærværende bekendtgørelse ”Bekendtgørelse om hovedstadsområdets planlægning (Fingerplan 2019 – landsplandirektiv for hovedstadsområdets planlægning)”.

*Indenrigs- og Boligministeren, den [dd.mm.2022]*

Christian Raabjerg Madsen

/ Lise Aaen Kobberholm

# Vejledning til Bekendtgørelse om landsplandirektiv for areal til virksomhed i Allerød Kommune

## Landsplandirektivets baggrund

På arealet i Lyngby, som denne bekendtgørelse omhandler, har der siden 2009 ligget en høreapparatsproducent, Widex. Widex er en af verdens førende producenter af høreapparater, som blev grundlagt i Danmark i 1956. I 2019 fusionerede Widex med Sivantos, og de blev sammen til WS Audiology (WSA), der tilsammen har 11.000 medarbejdere på verdensplan. Som følge af fusionen ønsker WSA at samle deres hovedkontor i Lyngby og hermed udvide bygningsmassen og medarbejderstaben betydeligt. De ønsker at trække så meget af virksomheden til Danmark som muligt. En udvidelse på dette areal er ikke muligt ifølge Bekendtgørelse om hovedstadsområdets planlægning (Fingerplan 2019 – landsplandirektiv for hovedstadsområdets planlægning), idet området ligger i det øvrige hovedstadsområde, hvor byudvikling skal være af lokal karakter. Det forudsætter derved ny statslig planlægning for området, der muliggør byudvikling af regional karakter. Indenrigs- og Boligministeren har efter planlovens § 3 mulighed for at udarbejde et selvstændigt landsplandirektiv til varetagelse af landsplanmæssige interesser. WSA er en virksomhed af national interesse, og det er en landsplanmæssig interesse at muliggøre dens udvidelse.

## Miljøvurdering

Landsplandirektiv for areal til virksomhed i Allerød Kommune er omfattet af krav om miljøvurdering efter miljøvurderingsloven (Lovbekendtgørelse nr. 1976 af 27. oktober 2021 om miljøvurdering af planer og programmer og af konkrete projekter (VVM)). Miljørapporten kan ses i bilag 2.

## Formål

### Ad § 1

Landsplandirektivet muliggør udvidelsen af en eksisterende virksomhed af national interesse på et areal i Lyngby i Allerød Kommune.

## Anvendelse

### Ad § 3

Anvendelsen af arealet fastsættes til produktionserhverv, som ikke medfører en væsentlig miljømæssig påvirkning af omgivelserne. I tilknytning til virksomheden må der etableres forskning og udvikling, administration, lager og forsendelse, tekniske anlæg og én bolig. Anvendelsen muliggør udvidelsen af WSA eller etablering af en lignende virksomhed på arealet. Området må ikke udstykkes og anvendes til flere selvstændige erhverv. Inden for området er der i dag en vindmølle og én bolig. Disse kan fortsætte, men der må ikke etableres flere boliger inden for området.

## Hovedstadsområdets planlægning

### Ad § 4

Byudvikling og byomdannelse af regional betydning skal ske i det indre og ydre storbyområde i hovedstaden. Det er således i det indre og ydre storbyområde, at hovedparten af det fremtidige nybyggeri skal ske, og det er i det indre og ydre storbyområde, at hovedparten af hovedstadsområdets fremtidige vækst i befolkning og arbejdspladser skal finde sted.

## **Ad § 5**

Ved byudvikling af regional betydning forstås byudvikling med byfunktioner, som betjener et opland svarende til større dele af hovedstadsområdet.

## **Ad § 6**

Redegørelsen skal indeholde:

- 1) en beskrivelse af de trafikale effekter af det planlagte
- 2) en angivelse af, hvorledes der vil blive arbejdet med supplerende virkemidler
- 3) en angivelse af den forventede effekt af de supplerende virkemidler, herunder hvor stor en andel af medarbejderne der forventes at anvende bæredygtige transportformer.

## **Retsvirkning**

## **Ad § 7**

Landsplandirektivet træder ikke i stedet for kommunal planlægning efter planloven. Dette betyder, at kommunen for at realisere lokalplanpligtige anlæg skal udarbejde lokalplan og evt. kommuneplantillæg.

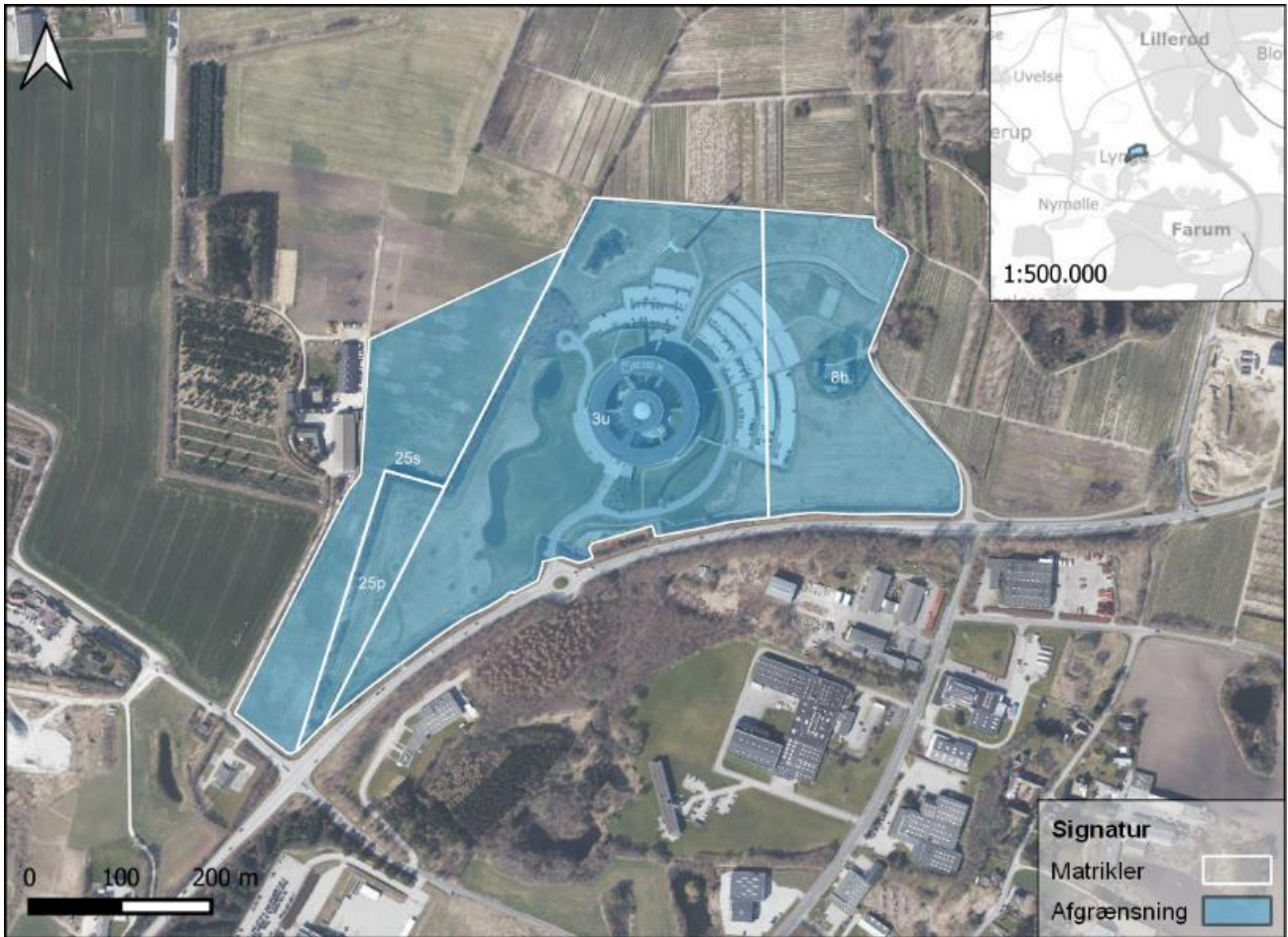
## **Ikrafttræden og ophævelse**

## **Ad § 9**

Vedtægelsen af dette landsplandirektiv betyder, at fingerplanen erstattes for dette område, og at denne bekendtgørelse træder i stedet.

# Bilag

## Bilag 1: Afgrænsning af området



Kilde: Datafordeleren (ortofoto 2021, skærmkort grå, udtræk maj 2022), Kortforsyningen (matrikelkort, udtræk oktober 2021).