

Uligheds- og ligestillings- perspektiver i Projekt SEXUS



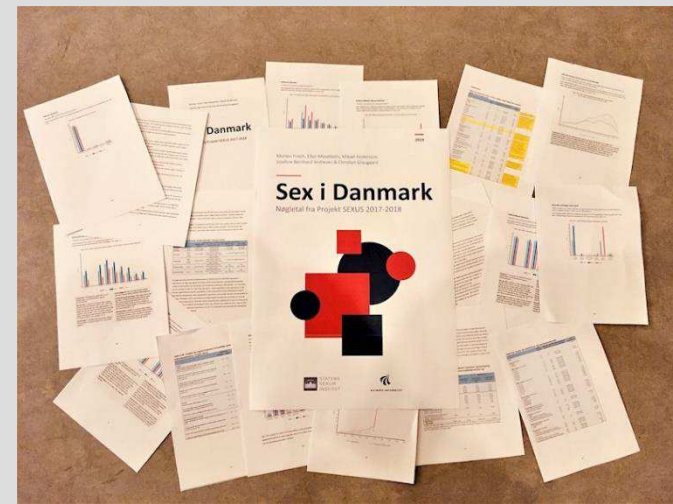
Morten Frisch (Statens Serum Institut)
Christian Graugaard (Aalborg Universitet)

Dagsorden

HVORFOR gjorde vi det?

HVORDAN gjorde vi det?

HVAD fandt vi ud af?



HVORFOR

gjorde vi det?



Vores mål var ...



→ At opnå et detaljeret billede af den danske befolknings seksuelle landskaber (i aldersgruppen 15-89 år)

Vores mål var ...

- At opnå et detaljeret billede af den danske befolknings seksuelle landskaber (i aldersgruppen 15-89 år)
- At kaste lys over seksuel sundhed og trivsel blandt særlige grupper, fx ældre, LGBT-personer og kronisk syge

Vores mål var ...

- At opnå et detaljeret billede af den danske befolknings seksuelle landskaber (i aldersgruppen 15-89 år)
- At kaste lys over seksuel sundhed og trivsel blandt særlige grupper, fx ældre, LGBT-personer og kronisk syge
- At udforske samspillet mellem generel sundhed og livsstil og seksuel sundhed og livsstil

HVORDAN

gjorde vi det?



Via e-Boks inviterede vi ...

→ 219.383 personer

(et tilfældigt udtræk samt en række strategiske udtræk af danske statsborgere mellem 15 og 89 år)

Vær med i Projekt SEXUS!

- en befolkningsundersøgelse om seksualitet, livsstil og helbred

Kære Fornavn Mellemlenavn Efternavn

Et godt seksuelt liv kan give overskud og livsglæde i alle aldre, men vi ved desværre alt for lidt om samspillet mellem seksualitet, livsstil og helbred. Projekt SEXUS inviterer derfor op mod 100.000 tilfældigt udvalgte danskere i alderen 15-89 år til at besvare et online spørgeskema, som skal skabe ny viden på et vigtigt og overset område.

Sådan udfylder du spørgeskemaet:

Klik på linket: [Skema til PNamefirst](#)

Eller gå ind på www.projektsexus.dk/login og log på med xxxxxx-s

Det tager ca. en halv time at udfylde skemaet, og du kan holde pauser undervejs.

- Det er frivilligt og fortroligt at deltage
- Du kan svare trygt – ingen kan genkende dine svar
- Vi vender tilbage med en påmindelse, hvis vi ikke hører fra dig

Læs hele invitationsbrevet i det vedhæftede bilag.

Via e-Boks inviterede vi ...

→ 219.383 personer

(et tilfældigt udtræk samt en række strategiske udtræk af danske statsborgere mellem 15 og 89 år)

Heraf deltog ...

→ 74.566 personer

Vær med i Projekt SEXUS!

- en befolkningsundersøgelse om seksualitet, livsstil og helbred

Kære Fornavn Mellemlenavn Efternavn

Et godt seksuelt liv kan give overskud og livsglæde i alle aldre, men vi ved desværre alt for lidt om samspillet mellem seksualitet, livsstil og helbred. Projekt SEXUS inviterer derfor op mod 100.000 tilfældigt udvalgte danskere i alderen 15-89 år til at besvare et online spørgeskema, som skal skabe ny viden på et vigtigt og overset område.

Sådan udfylder du spørgeskemaet:

Klik på linket: [Skema til PNamefirst](#)

Eller gå ind på www.projektsexus.dk/login og log på med xxxxxx-s

Det tager ca. en halv time at udfylde skemaet, og du kan holde pauser undervejs.

- Det er frivilligt og fortroligt at deltage
- Du kan svare trygt – ingen kan genkende dine svar
- Vi vender tilbage med en påmindelse, hvis vi ikke hører fra dig

Læs hele invitationsbrevet i det vedhæftede bilag.

Via e-Boks inviterede vi ...

→ 219.383 personer

(et tilfældigt udtræk samt en række strategiske udtræk af danske statsborgere mellem 15 og 89 år)

Heraf deltog ...

→ 74.566 personer

Rapporten bygger på ...

→ 62.675 personer (den tilfældighedsbaserede stikprøve)

Vær med i Projekt SEXUS!

- en befolkningsundersøgelse om seksualitet, livsstil og helbred

Kære Fornavn Mellemlavn Efternavn

Et godt seksuelt liv kan give overskud og livsglæde i alle aldre, men vi ved desværre alt for lidt om samspillet mellem seksualitet, livsstil og helbred. Projekt SEXUS inviterer derfor op mod 100.000 tilfældigt udvalgte danskere i alderen 15-89 år til at besvare et online spørgeskema, som skal skabe ny viden på et vigtigt og overset område.

Sådan udfylder du spørgeskemaet:

Klik på linket: [Skema til PNamefirst](#)
Eller gå ind på www.projektsexus.dk/login og log på med xxxxxx-s

Det tager ca. en halv time at udfylde skemaet, og du kan holde pauser undervejs.

- Det er frivilligt og fortroligt at deltage
- Du kan svare trygt – ingen kan genkende dine svar
- Vi vender tilbage med en påmindelse, hvis vi ikke hører fra dig

Læs hele invitationsbrevet i det vedhæftede bilag.

Vi stillede i alt >600 spørgsmål om ...

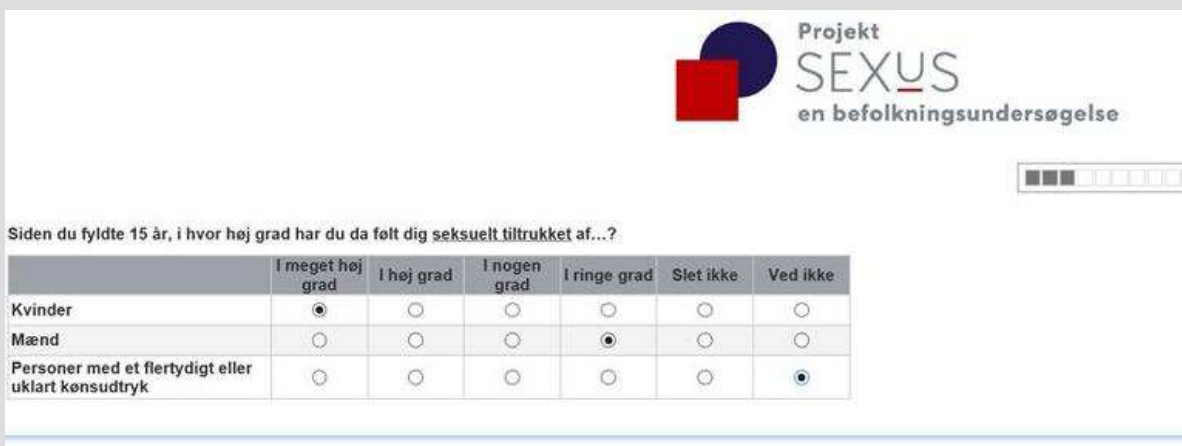
Baggrund: Køn, kønsopfattelse, familie, partnersituation, skole/uddannelse, etnicitet, religion

Helbred: Selvrapporteret fysisk/psykisk/socialt velbefindende, ensomhed, handicaps, fysisk helbred, psykiske problemer, tobak, alkohol, hash, stoffer, BMI, fysisk aktivitet

Kønsidentitet og seksualitet: Kønsidentitet, tilfredshed med udseende/bryster/kønsorganer, seksualundervisning, seksuel tiltrækning, seksuelle erfaringer, seksuel identitet, grunde til sex, fantasier, seksuelle besvær og dysfunktioner, seksuel lyst, utroskab, medicinbrug, holdninger, pornoforbrug

Reproduktion: Prævention, sterilisation, fertilitet, graviditeter, overgangsalder, børn

Risikoadfærd: Sexsygdomme, køb/salg af sex, trusler, mobning, seksuelle overgreb/voldtægt



Projekt
SEXUS
en befolkningsundersøgelse

Siden du fyldte 15 år, i hvor høj grad har du da følt dig seksuelt tiltrukket af...?

	I meget høj grad	I høj grad	I nogen grad	I ringe grad	Slet ikke	Ved ikke
Kvinder	<input checked="" type="radio"/>	<input type="radio"/>	<input type="radio"/>	<input type="radio"/>	<input type="radio"/>	<input type="radio"/>
Mænd	<input type="radio"/>	<input type="radio"/>	<input type="radio"/>	<input checked="" type="radio"/>	<input type="radio"/>	<input type="radio"/>
Personer med et flertydigt eller uklart kønsudtryk	<input type="radio"/>	<input type="radio"/>	<input type="radio"/>	<input type="radio"/>	<input type="radio"/>	<input checked="" type="radio"/>

HVAD

fandt vi ud af?



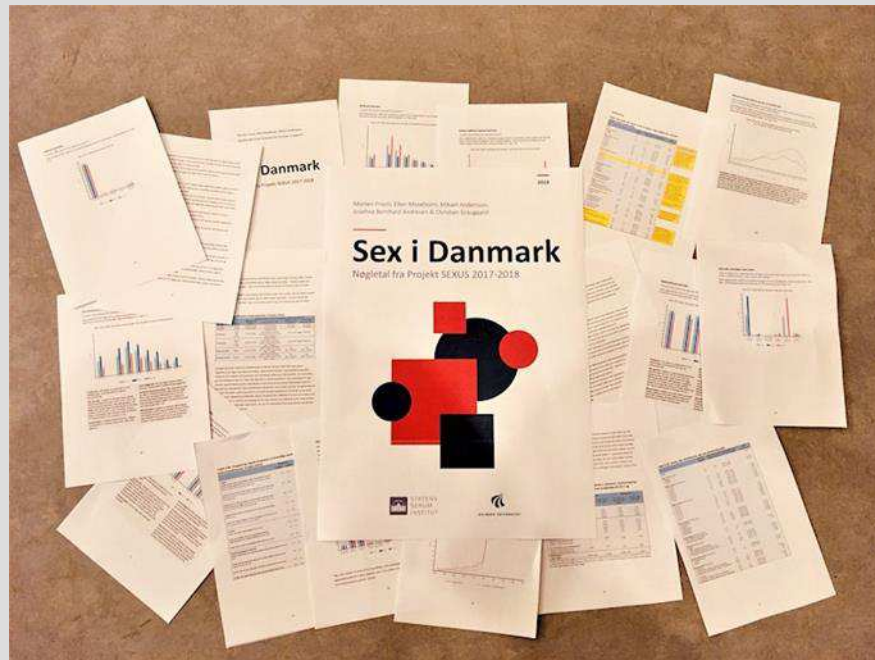
Vi vil fortælle om ...



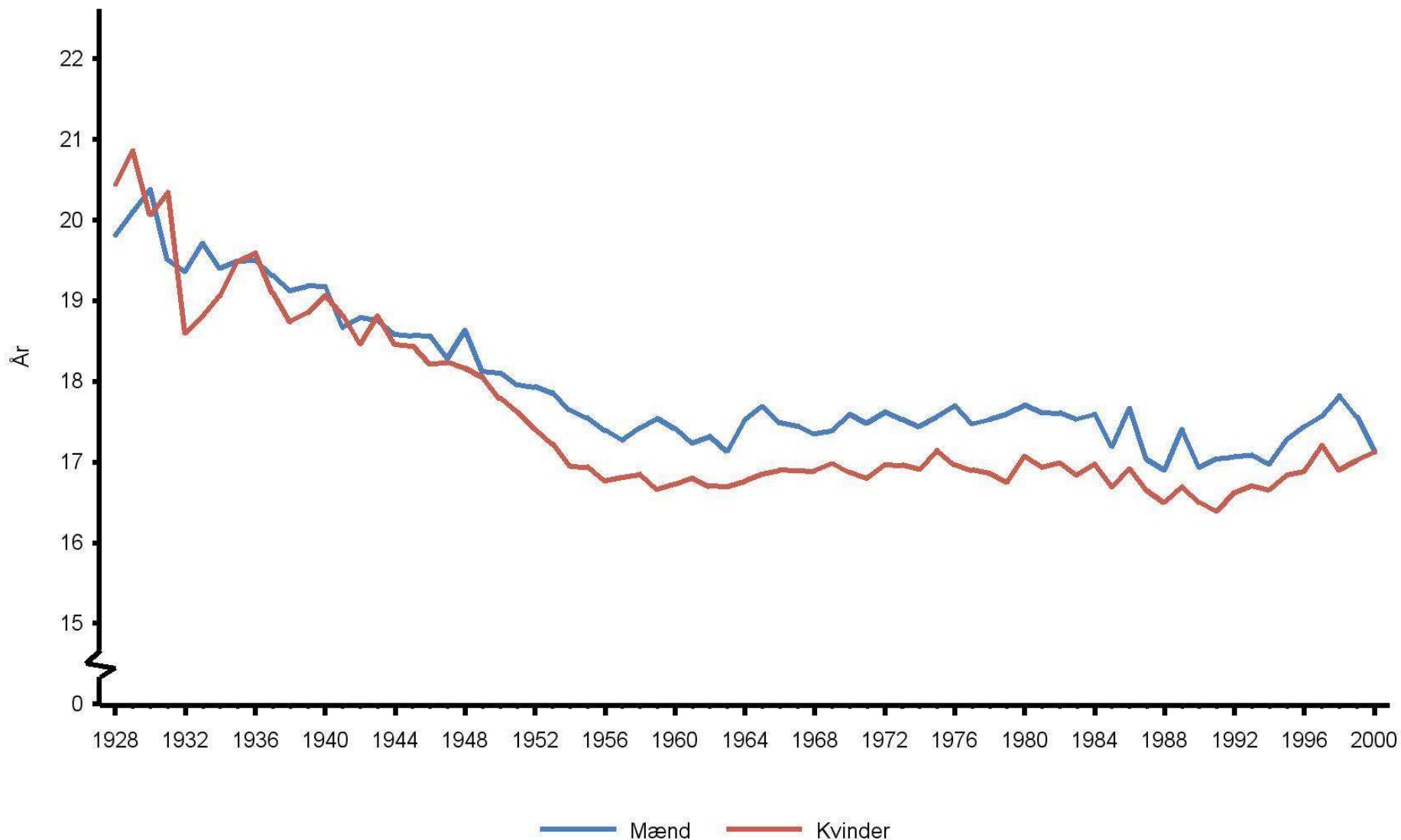
Projekt
SEXUS
en befolkningsundersøgelse

- Udvalgte nøglefund
- Mulige ligestillingsaspekter
- Ulighed i sundhed for LGBT+ personer

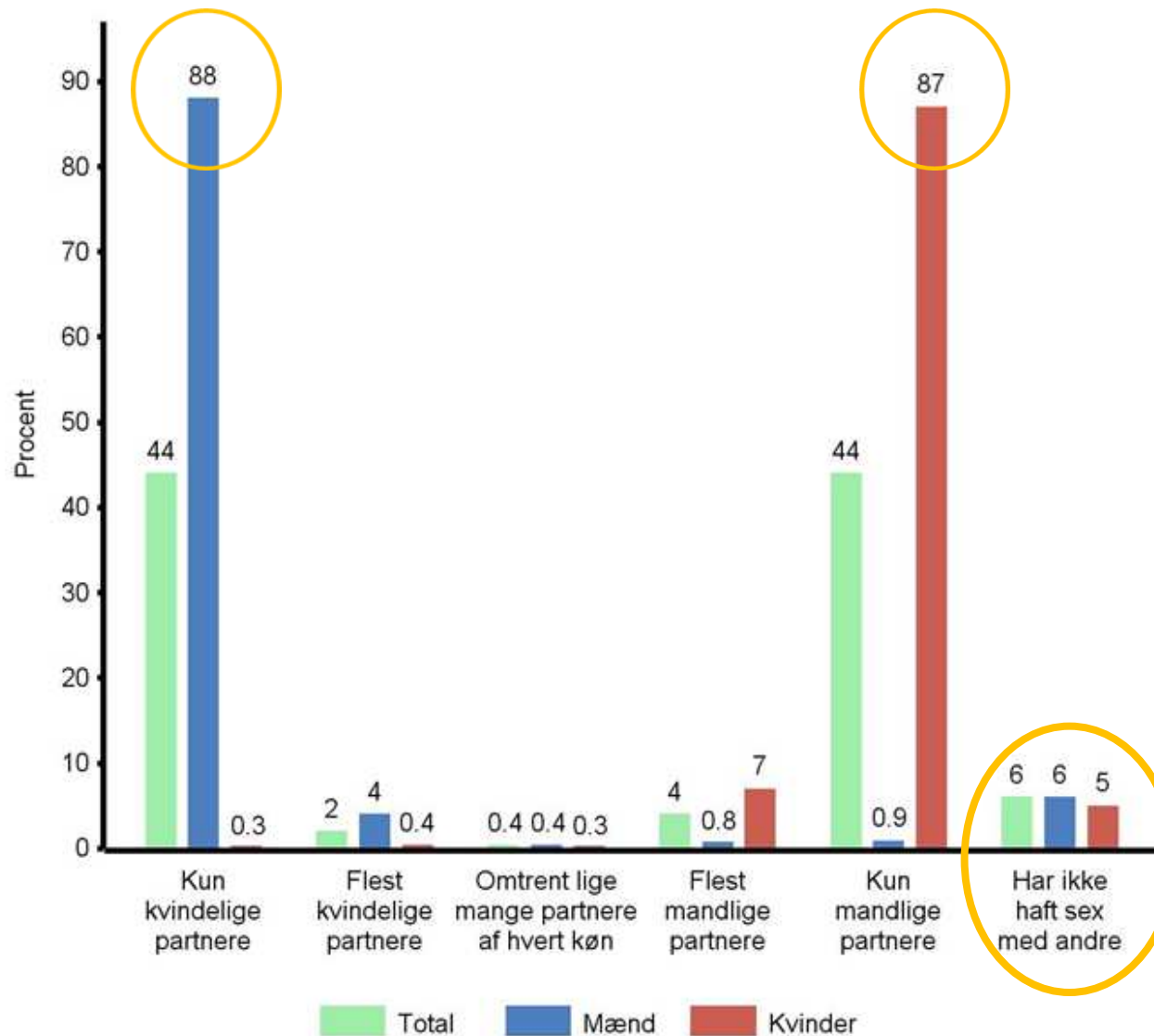
Udvalgte nøglefund



Median debutalder



Seksuel erfaring med andre



GØRE

ADFÆRD

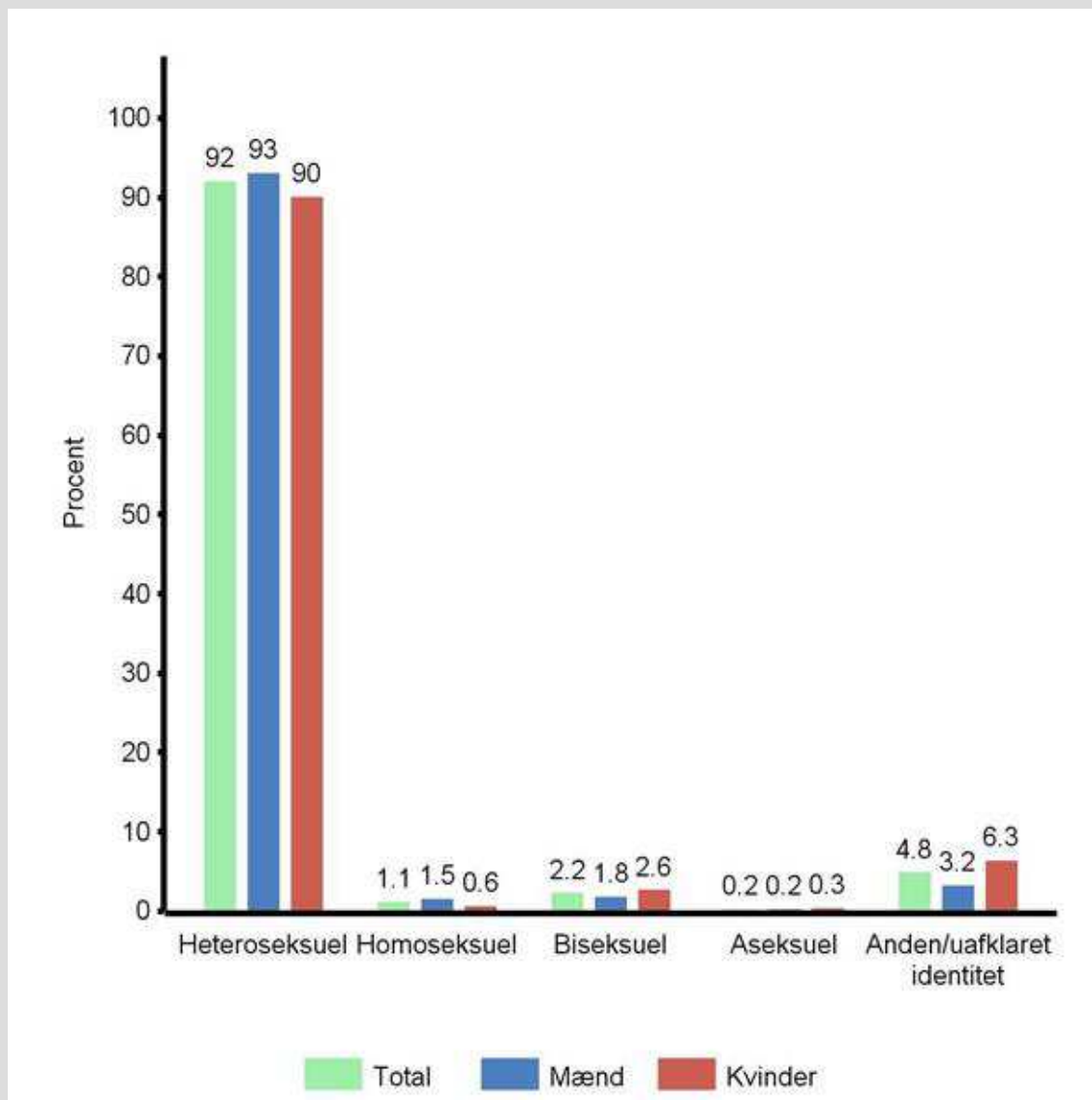
FØLE

TILTRÆKNING

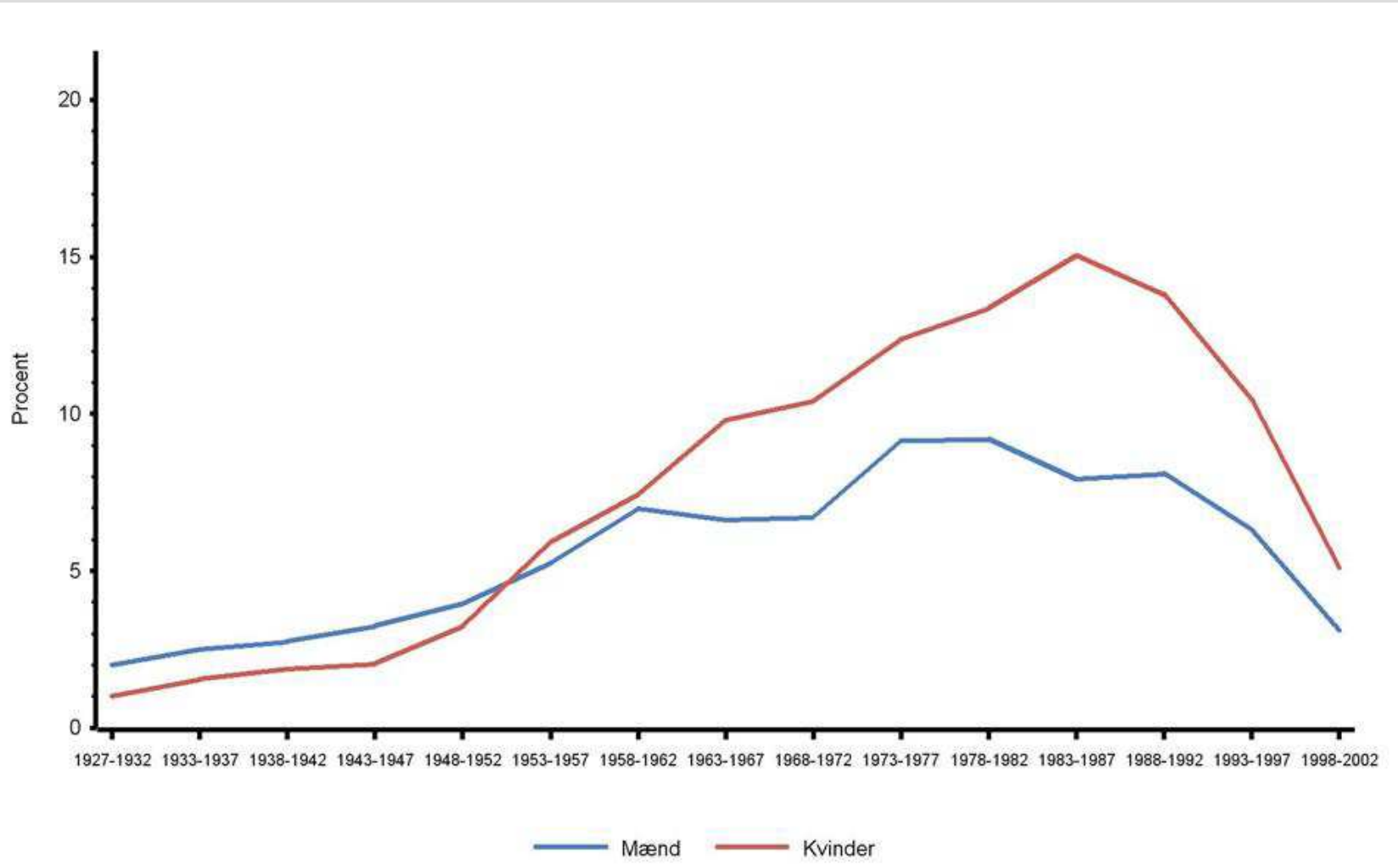
VÆRE

IDENTITET

Seksuel identitet

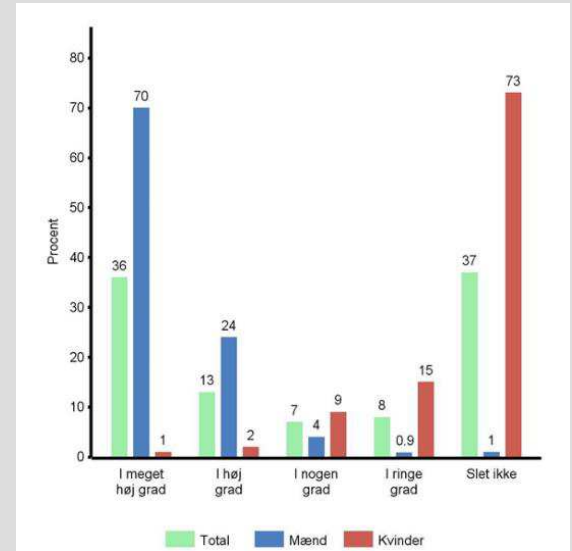


Nogensinde seksuel erfaring med person af samme køn

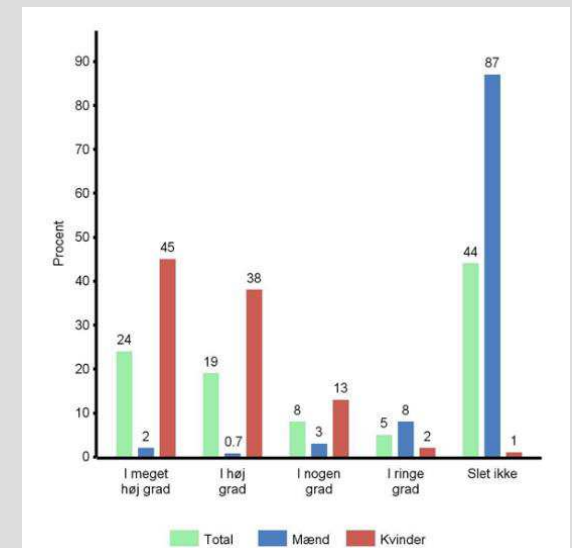


Nogensinde seksuel tiltrækning til person af samme køn

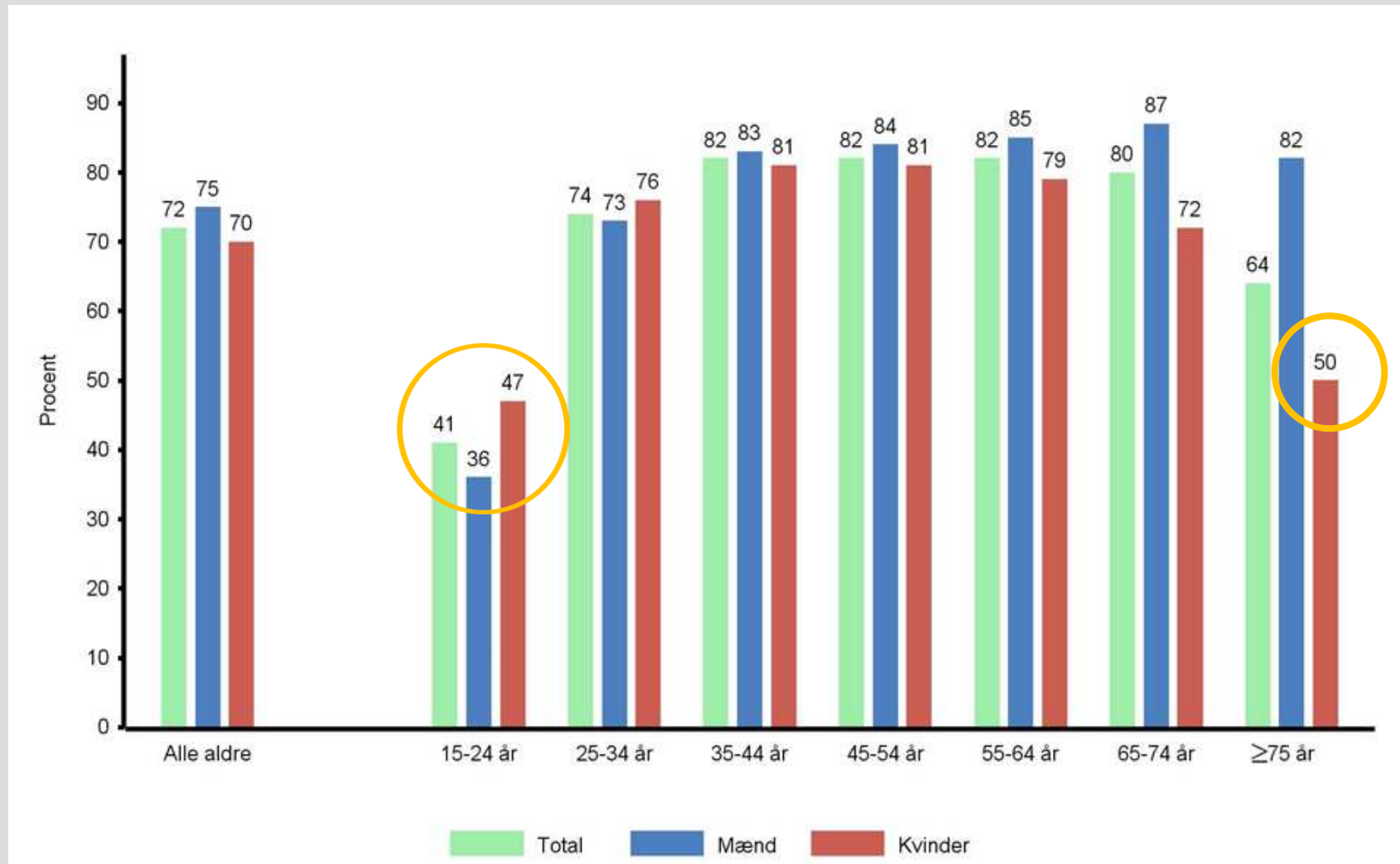
27% af kvinder har følt sig
seksuelt tiltrukket af en kvinde



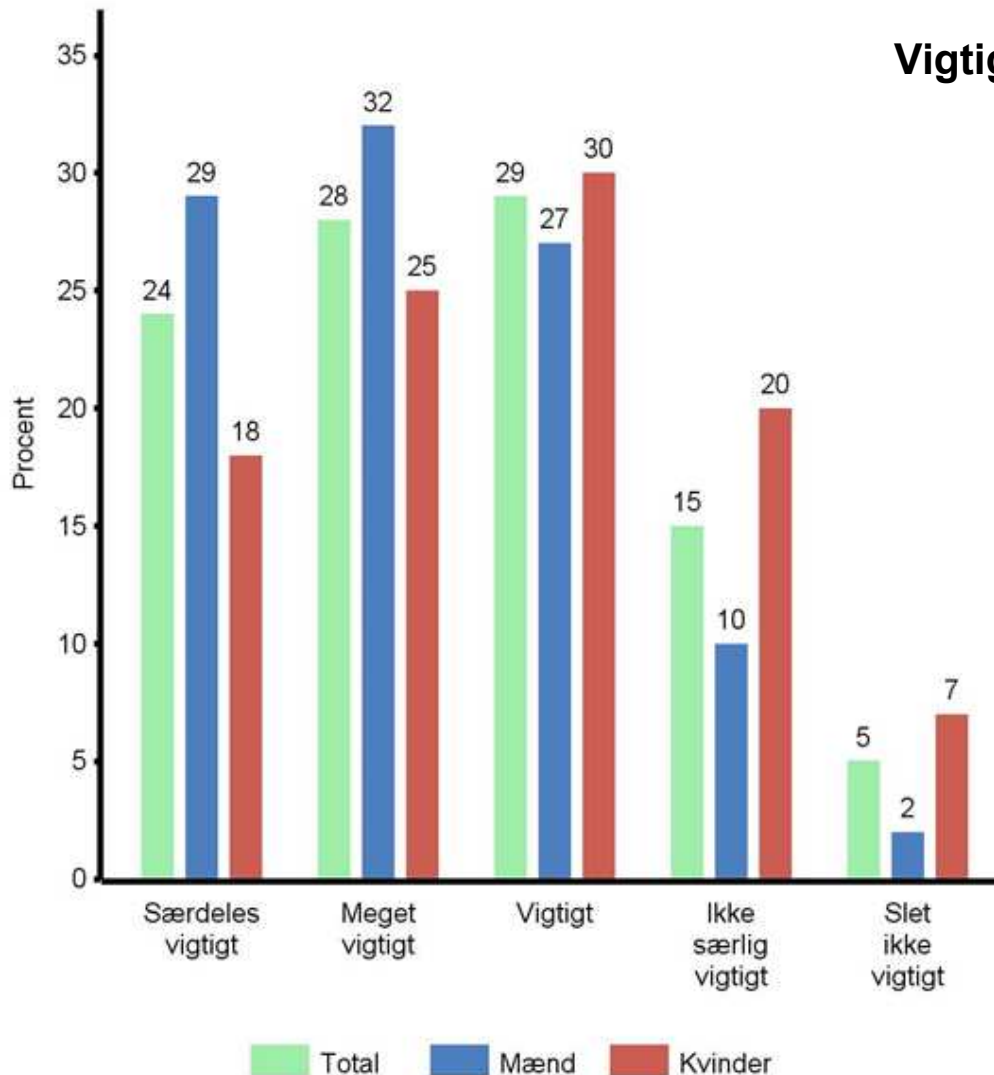
13% af mænd har følt sig
seksuelt tiltrukket af en mand



Har en ægtefælle, fast partner eller kæreste



Vigtighed af at have et godt sexliv (inkl. onani)



Vigtigt/meget vigtigt/særdeles vigtigt:

Alle: 81%

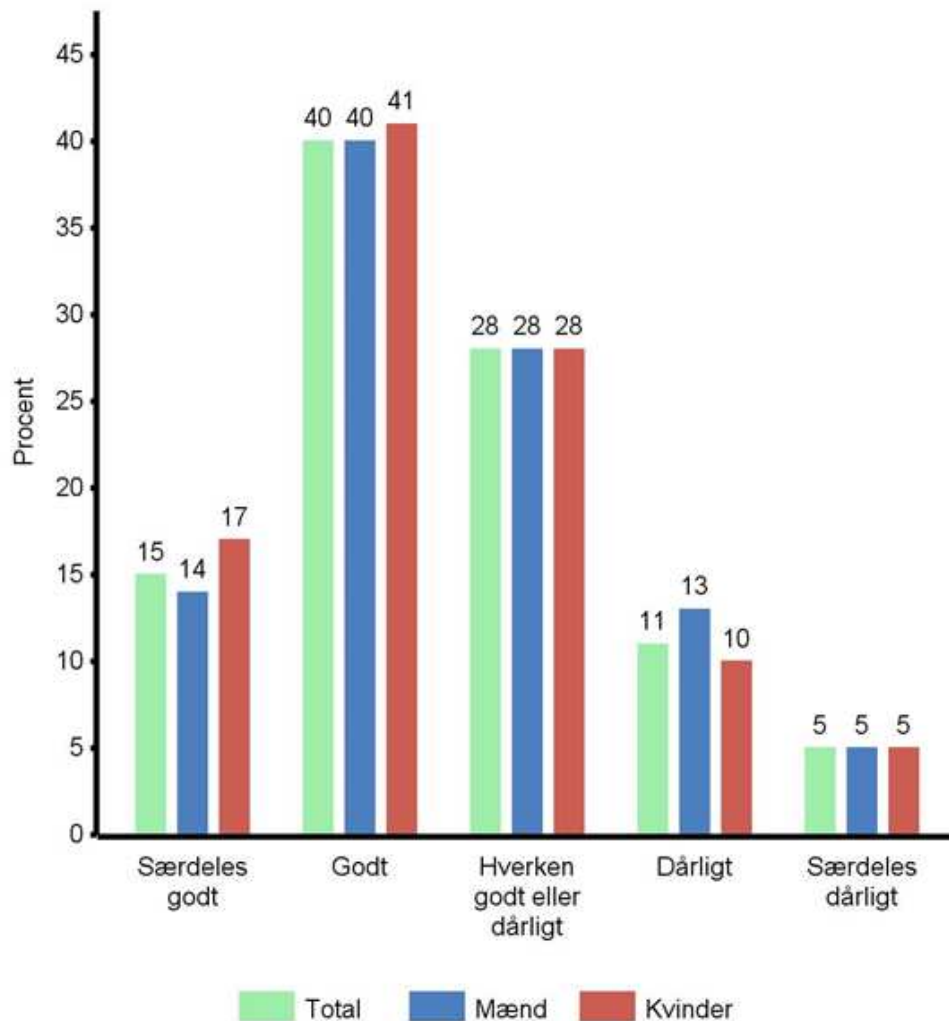
Mænd: 88%

Kvinder: 73%

Vurdering af sexliv

(seneste år)

Blandt seksuelt aktive



Godt/særdels godt:

Alle: 55%

Mænd: 54%

Kvinder: 58%

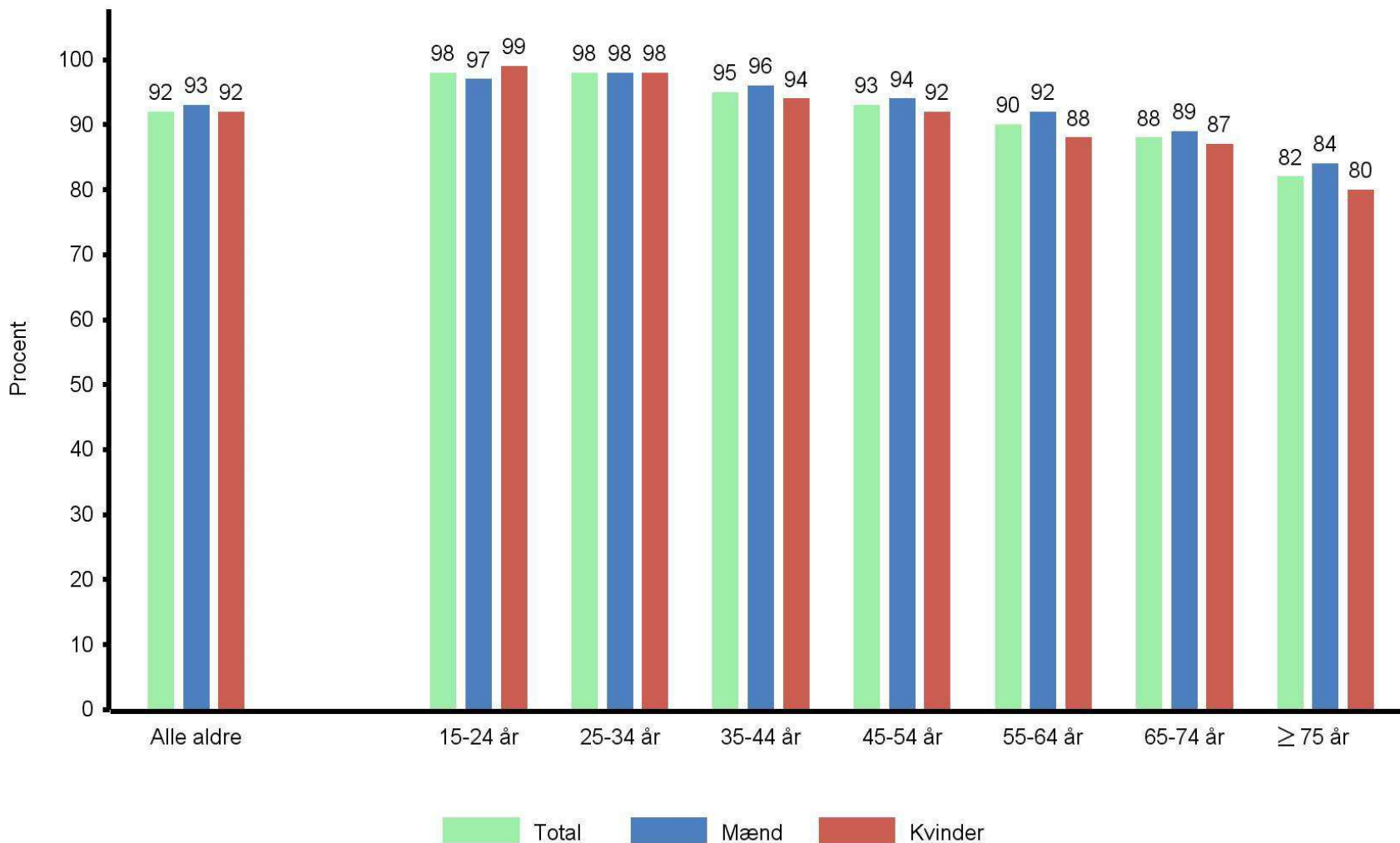
Motiver for at have sex

Ofte eller hver gang (seneste år)

	<u>Mænd</u>	<u>Kvinder</u>
Fordi jeg har <u>lyst</u> og er i <u>humør</u> til det	89%	77%
For at opnå <u>orgasme</u>	77%	54%
For at opnå <u>afspænding og velvære</u>	65%	51%
For at opnå <u>følelsesmæssig nærhed</u> med min partner	79%	75%
For at give og modtage <u>kærlighed og omsorg</u>	76%	75%
For at styrke, udvikle eller <u>forbedre parforholdet</u>	64%	61%
For at føle mig <u>begæret</u>	44%	49%
For at blive <u>bekræftet</u>	40%	39%
For at eksperimentere eller <u>afprøve grænser</u>	21%	16%
For at <u>glæde min partner</u> ude at jeg selv har lyst	18%	19%
Fordi <u>min partner presser mig</u> til det	3%	3%

Vigtighed af at kysse

Andele, der finder det "vigtigt", "meget vigtigt" eller "særdeles vigtigt"

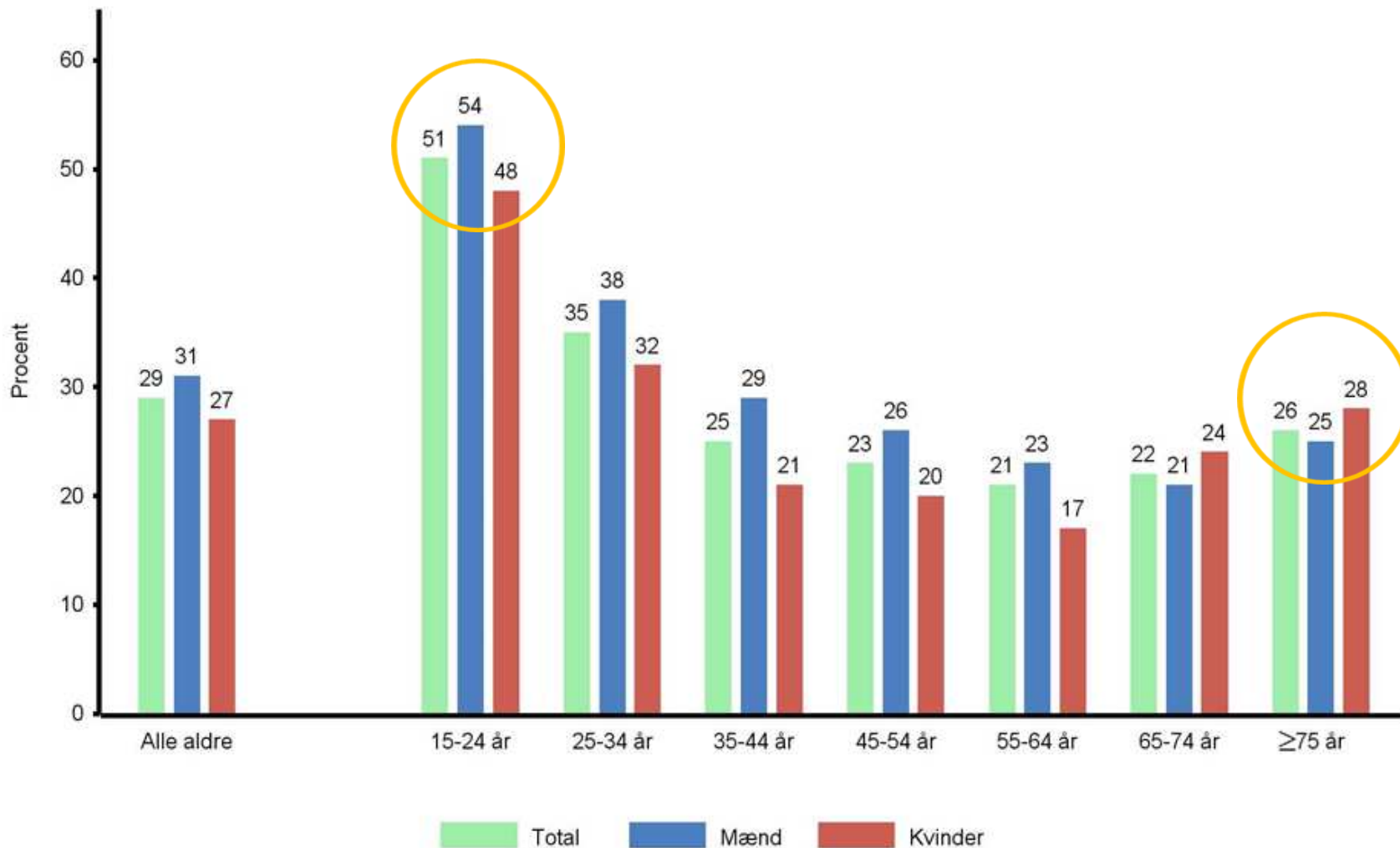


Kønnsforskelle i sexlyst og sexadfærd

	Heteroseksuelle		Homoseksuelle	
	<u>Mænd</u>	<u>Kvinder</u>	<u>Mænd</u>	<u>Kvinder</u>
Vurdering af sexliv				
Et godt sexliv er vigtigt	89%	>> 74%	89%	>> 81%
Haft et godt/særdeles godt sexliv (seneste år)	54%	< 58%	51%	< 57%
Seksuelle behov dækket (seneste år)	39%	< 46%	40%	< 42%
Aktivitet seneste uge				
Haft sex med andre	48%	> 44%	45%	>> 33%
Aktivitet seneste år				
Haft lyst til sex dagligt	33%	>> 9%	44%	>> 20%
Onaneret mindst én gang om ugen	67%	>> 28%	89%	>> 44%
Set porno mindst én gang om ugen	54%	>> 7%	80%	>> 18%
Aktivitet nogensinde				
Søgt efter sexpartner på internettet	21%	>> 8%	78%	>> 25%
Betalt for sex	22%	>> 0%	21%	>> 1%
Modtaget betaling for sex	1%	~ 1%	18%	>> 2%
Været ægtefælle/partner/kæreste utro	23%	>> 14%	41%	>> 11%

”Usikker sex” det seneste år

Blandt seksuelt aktive



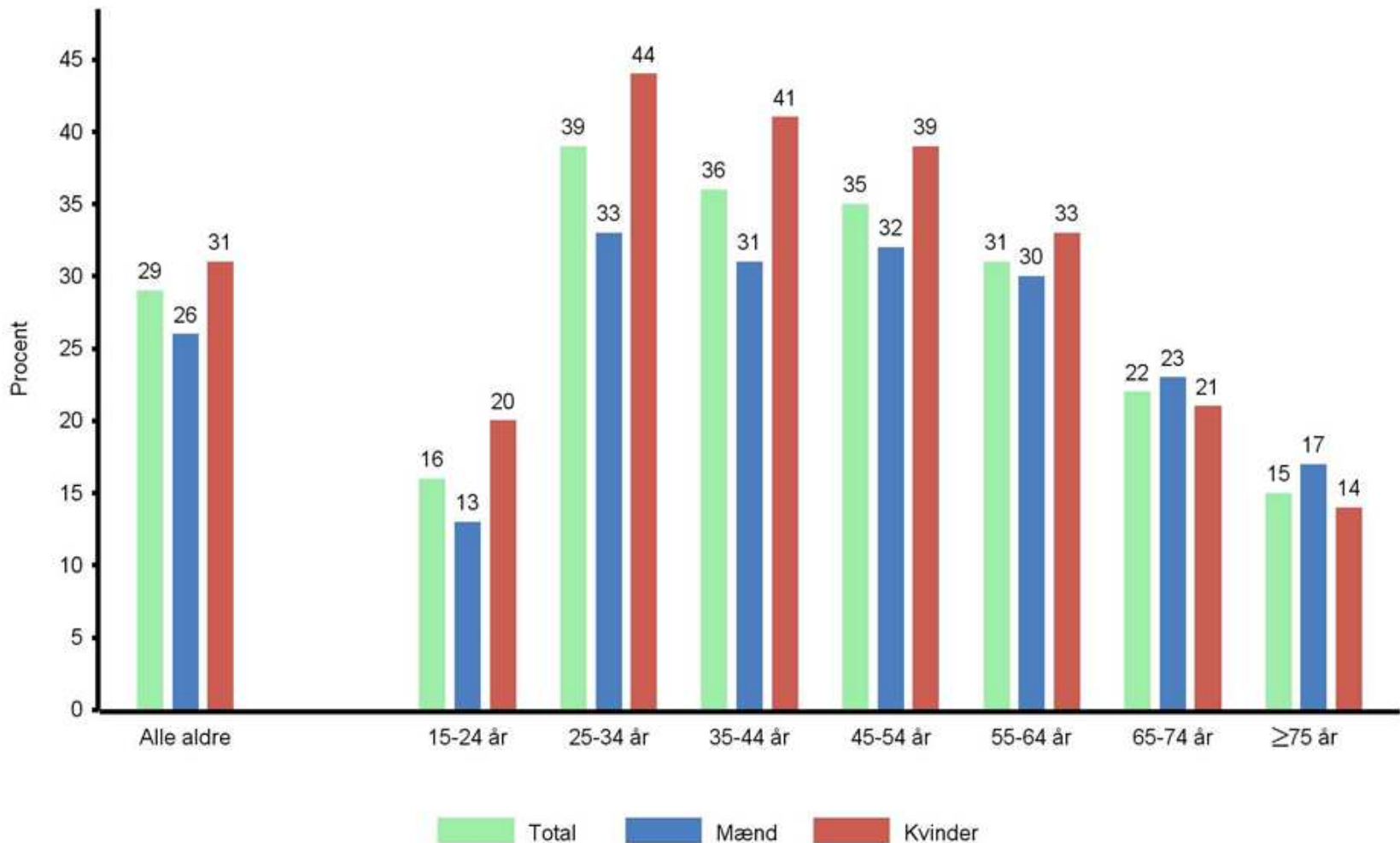
Nogensinde fået

konstateret en sexsygdom

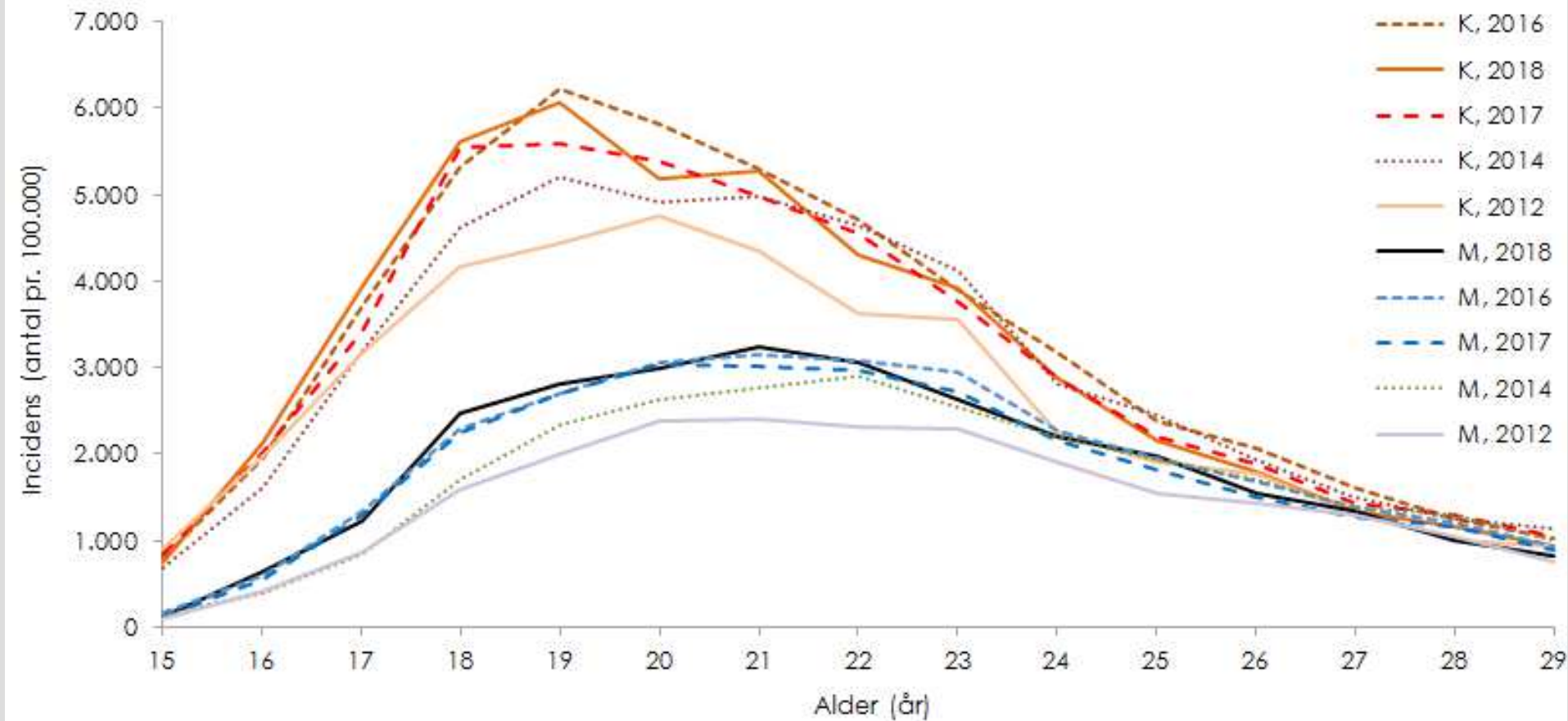


Projekt
SEXUS
en befolkningsundersøgelse

Blandt personer, som nogensinde har haft sex med en anden person

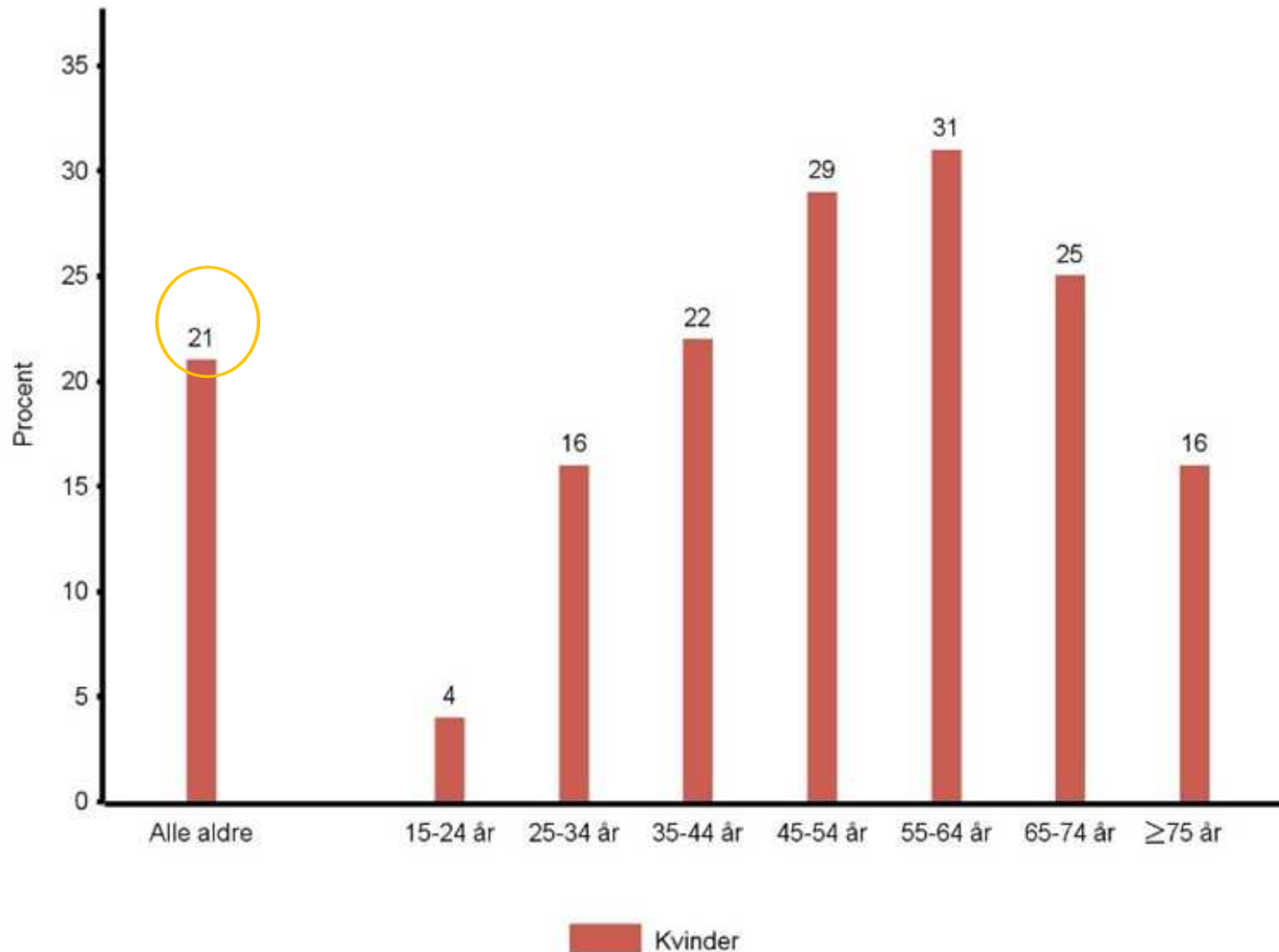


Figur 1. Incidens pr. 10⁵ af laboratoriepåvist klamydia, mænd og kvinder 15-29 år, 2012, 2014, 2016, 2017 og 2018



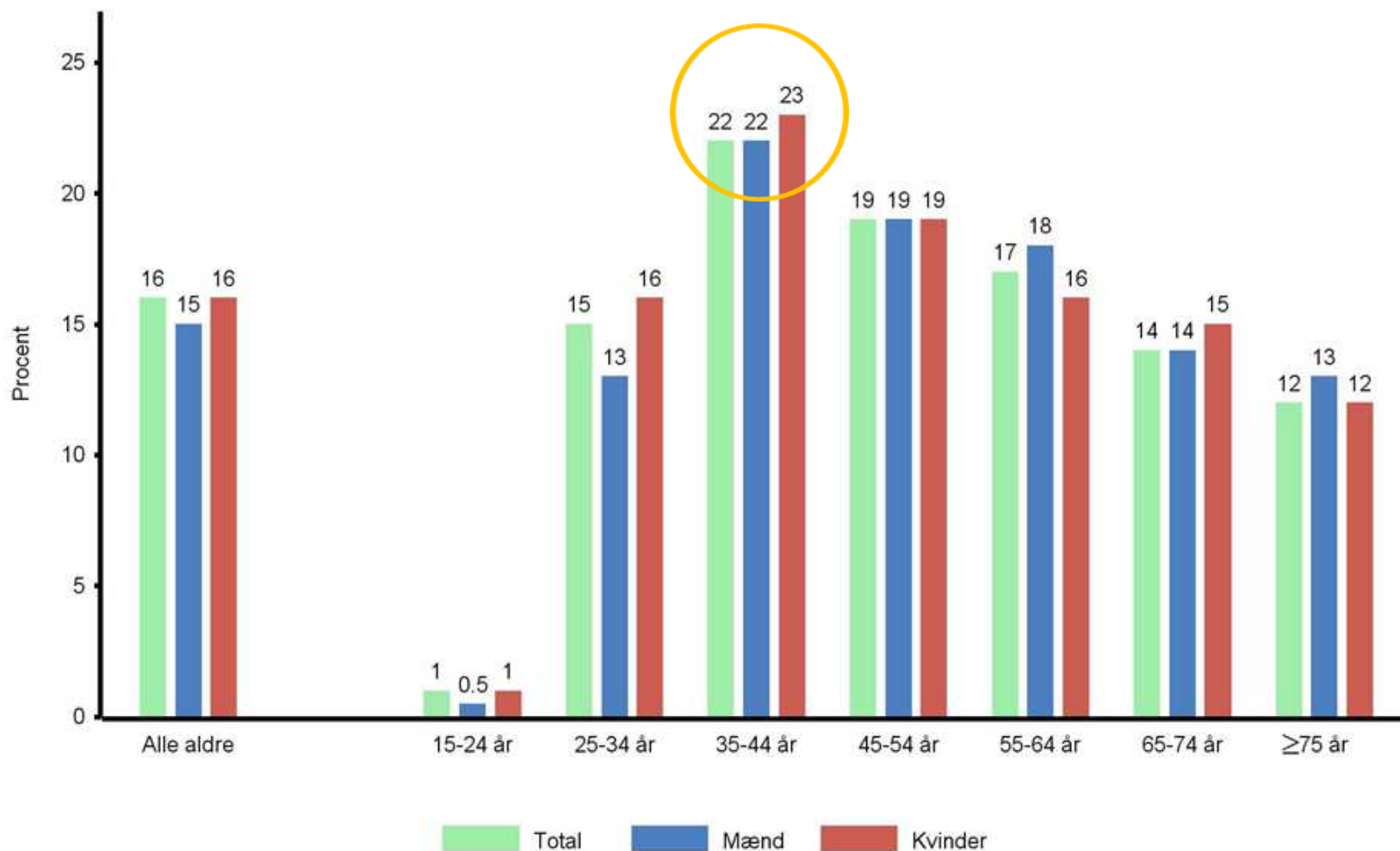
Provokeret abort

Blandt alle kvinder



Ufrivillig barnløshed i aktuelle parforhold

Forgæves forsøg på graviditet gennem mindst et år
blandt personer med en ægtefælle/fast partner/kæreste



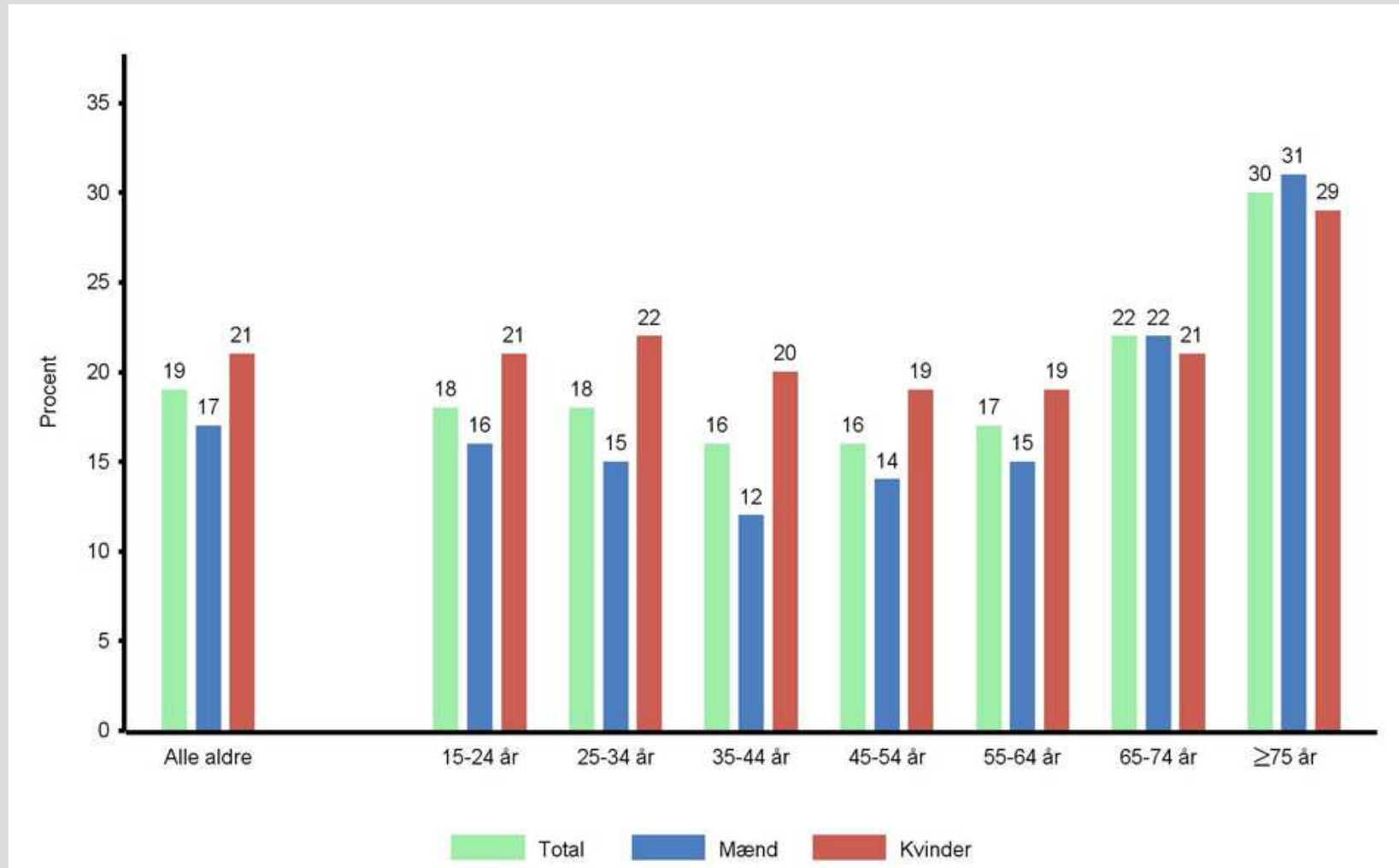
Manglende kønskonformitet



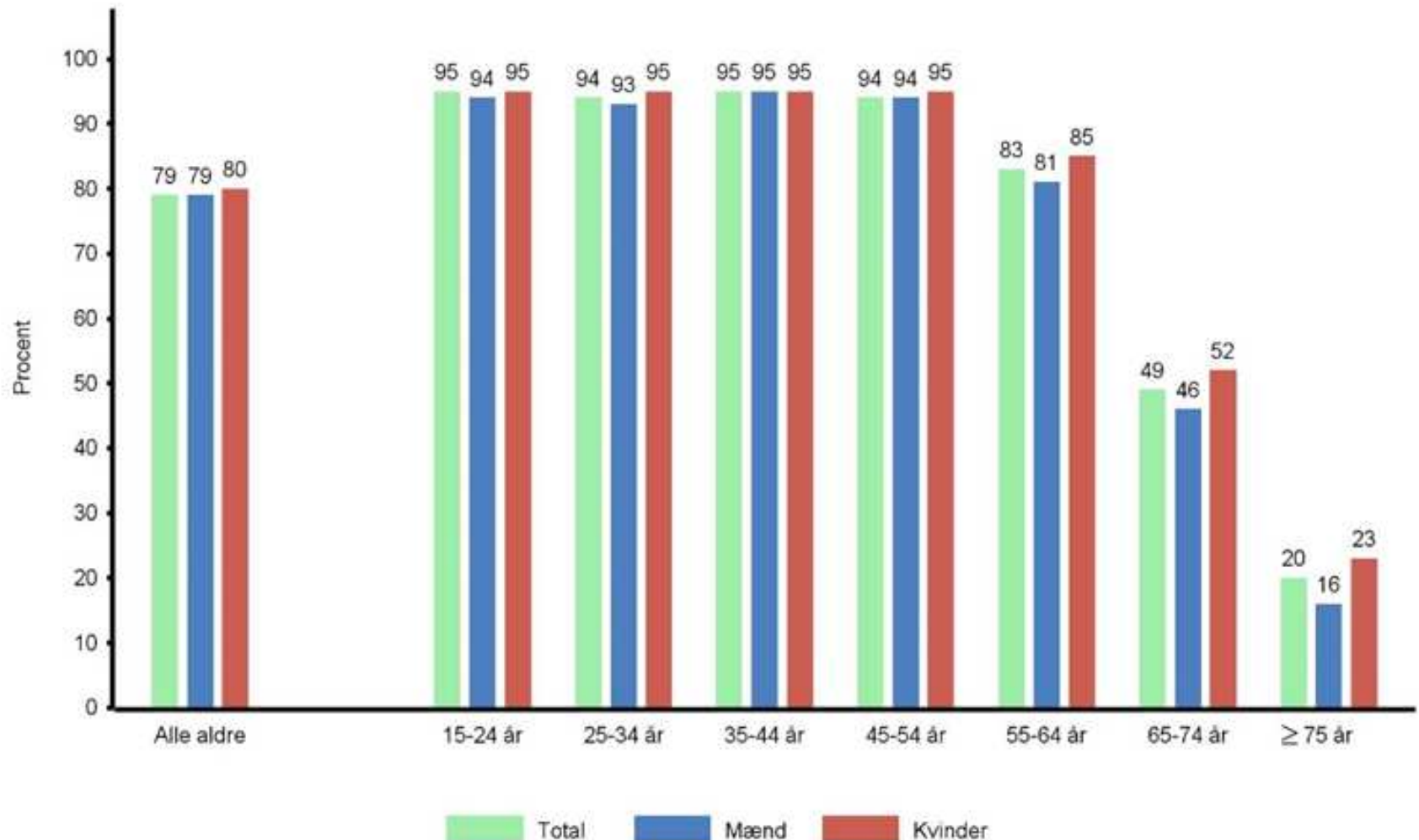
Projekt
SEXUS
en befolkningsundersøgelse

i barndom og ungdom

Havde som barn eller ung svært ved at leve op til andres forestillinger om "en rigtig dreng"/"en rigtig pige"

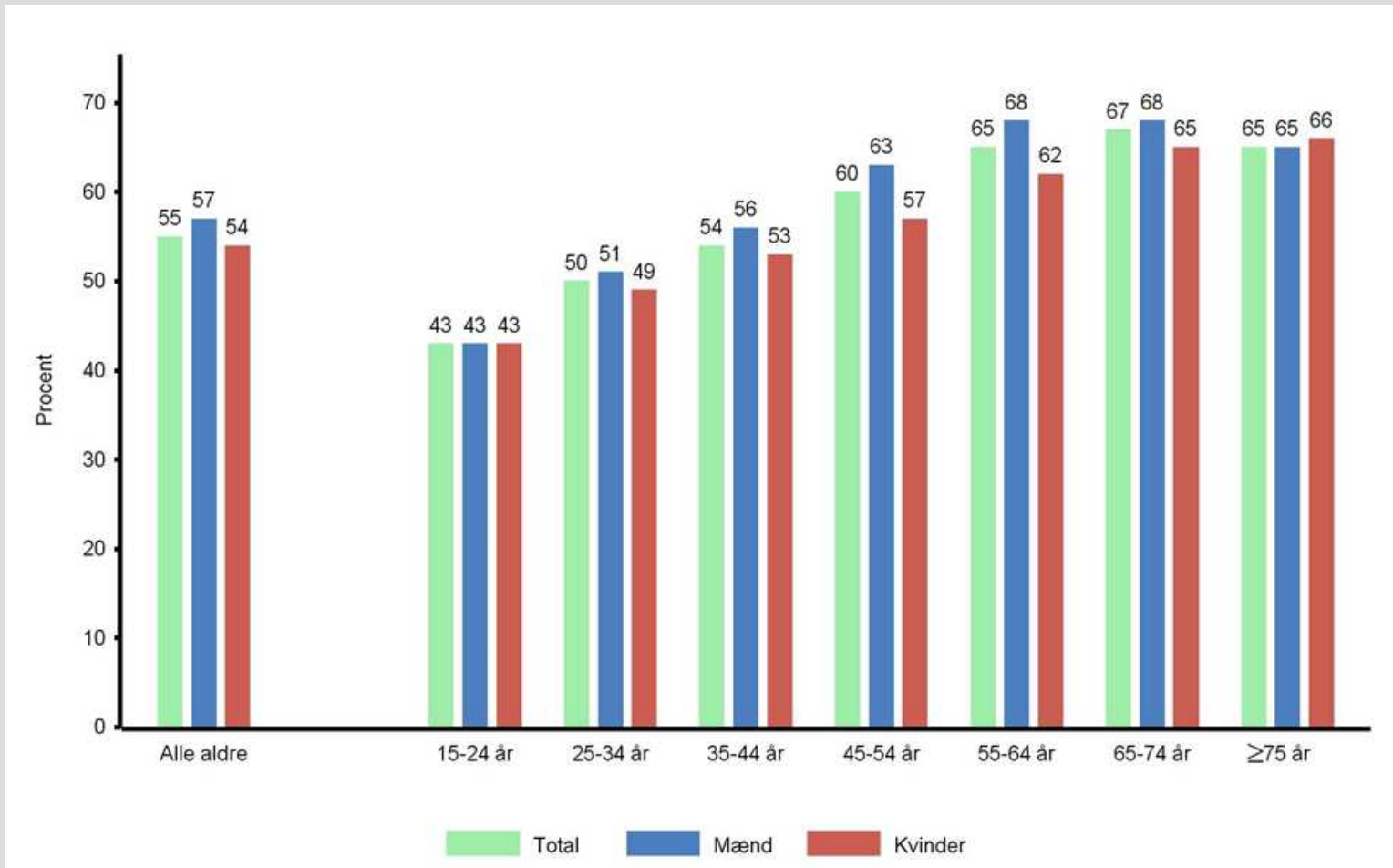


Har modtaget seksual- undervisning i skolen

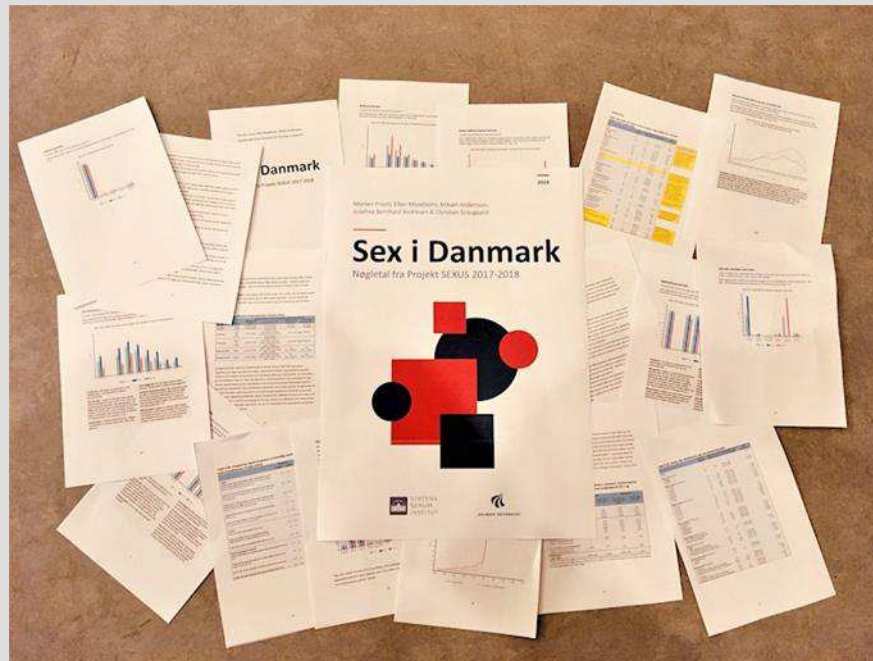


Finder "slet ikke" eller "i ringe grad" skolens seksualundervisning brugbar

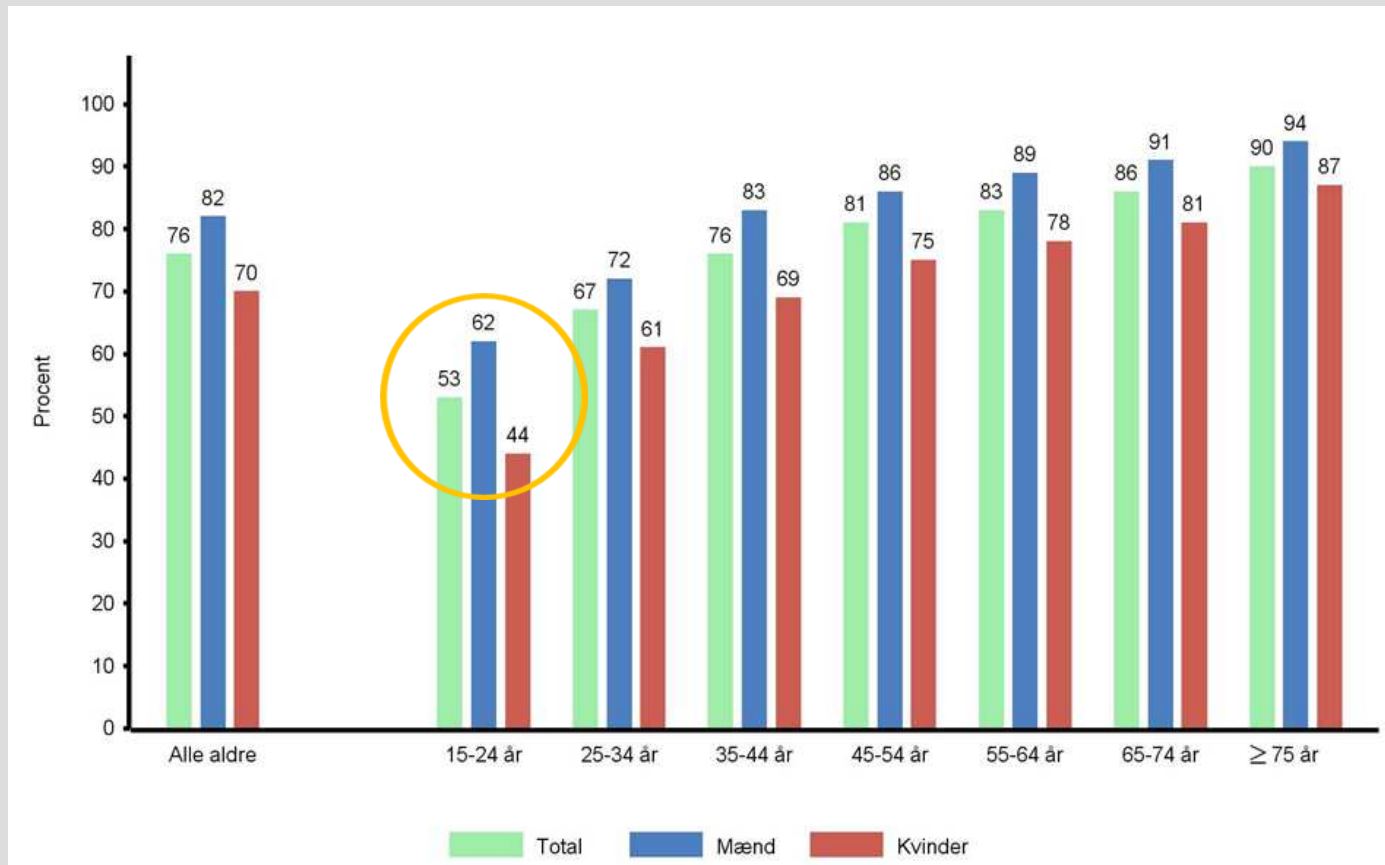
Blandt personer, som har modtaget seksualundervisning i skolen



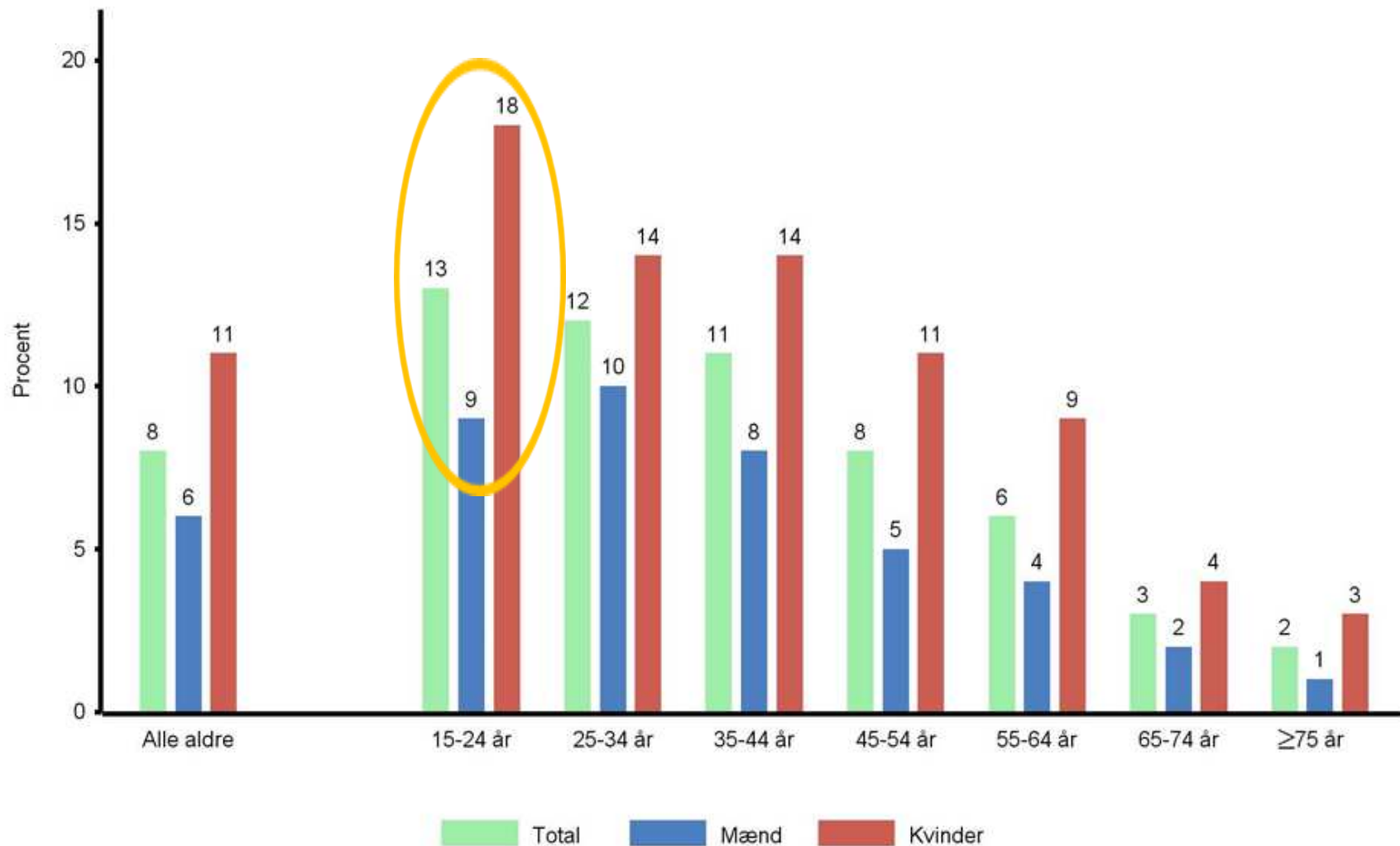
Mulige ligestillingsaspekter



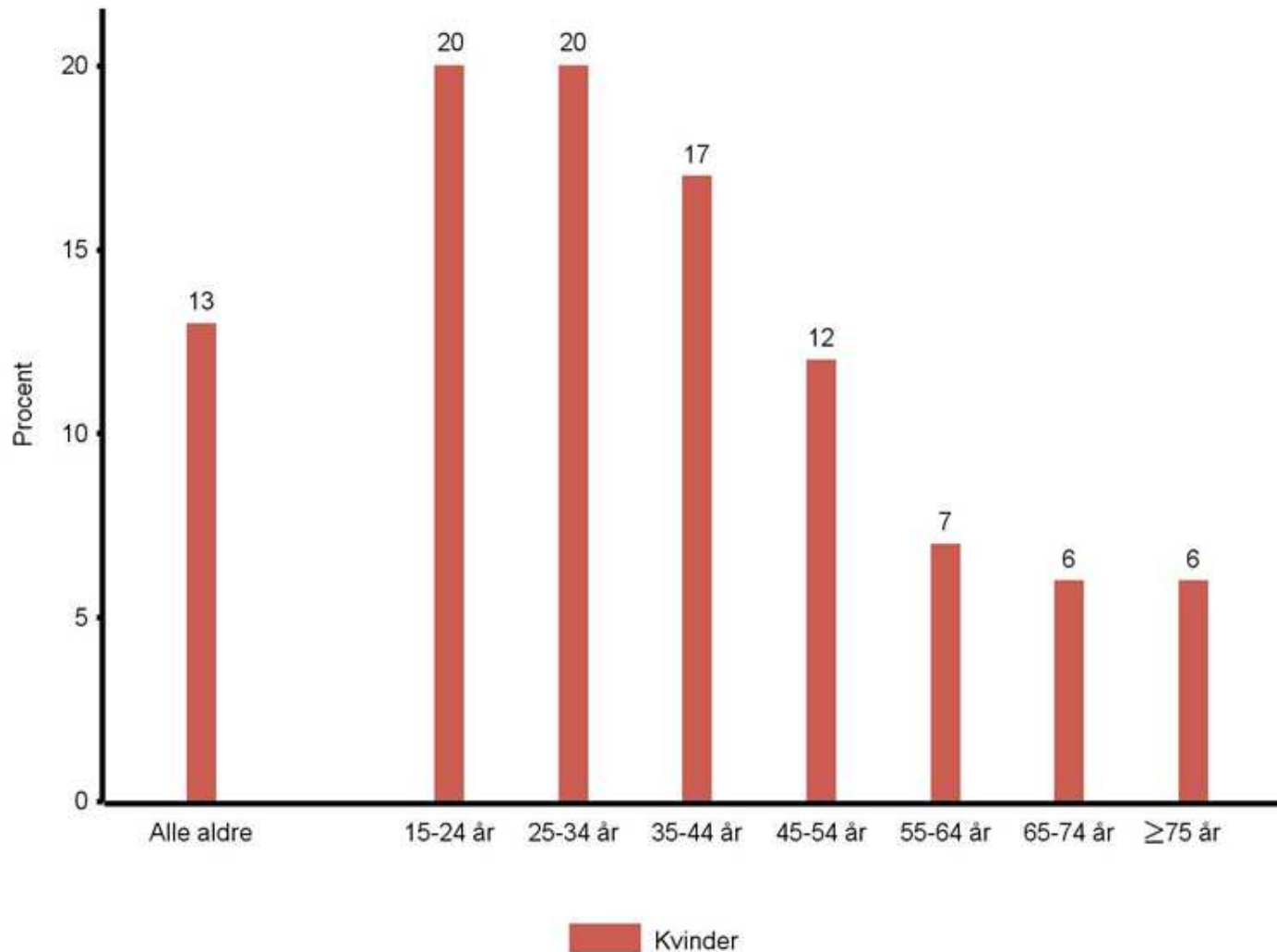
Har "ikke" eller "i ringe grad" talt med en forælder om seksuelle emner som barn eller ung



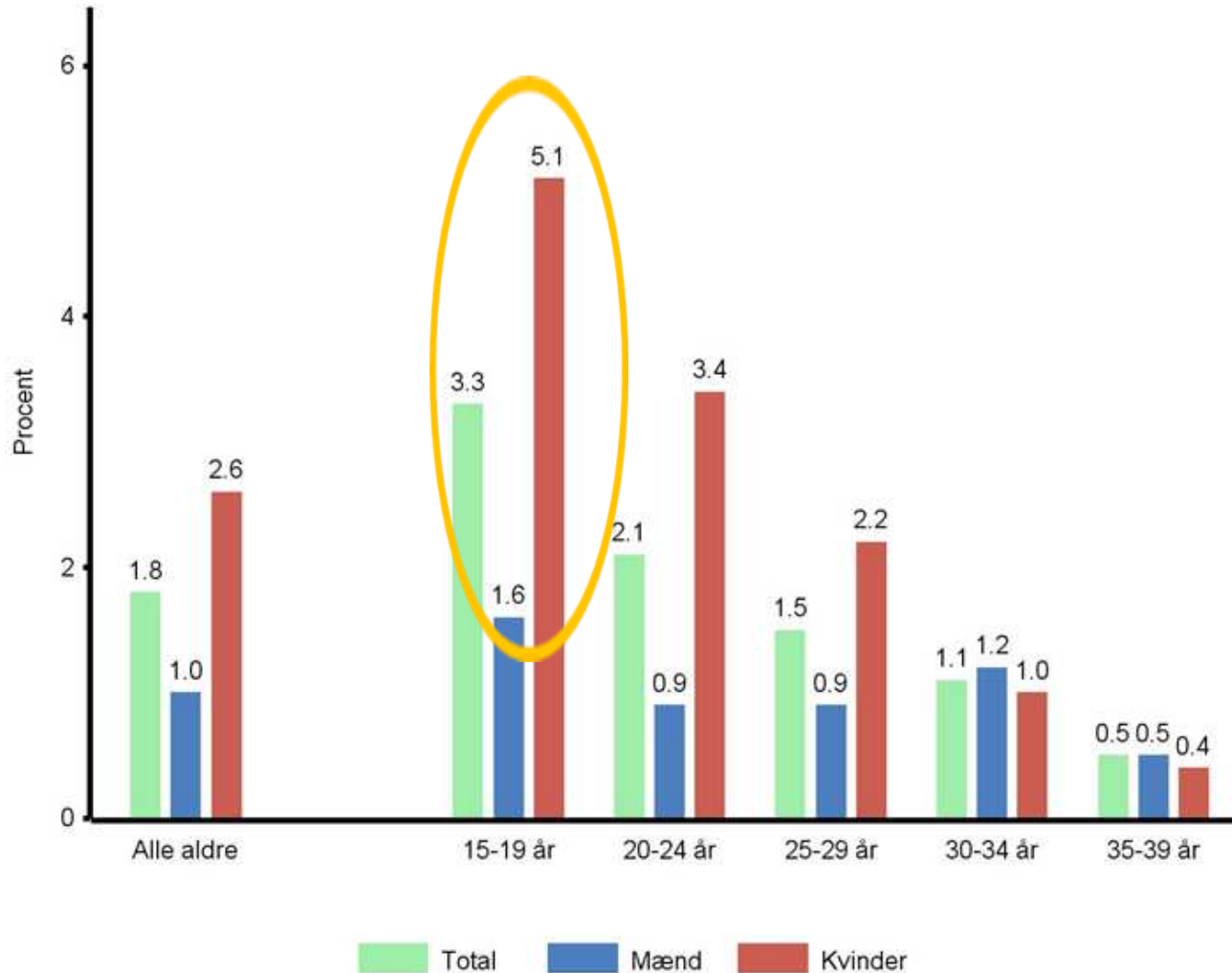
Utilfreds eller særdeles utilfreds med udseende



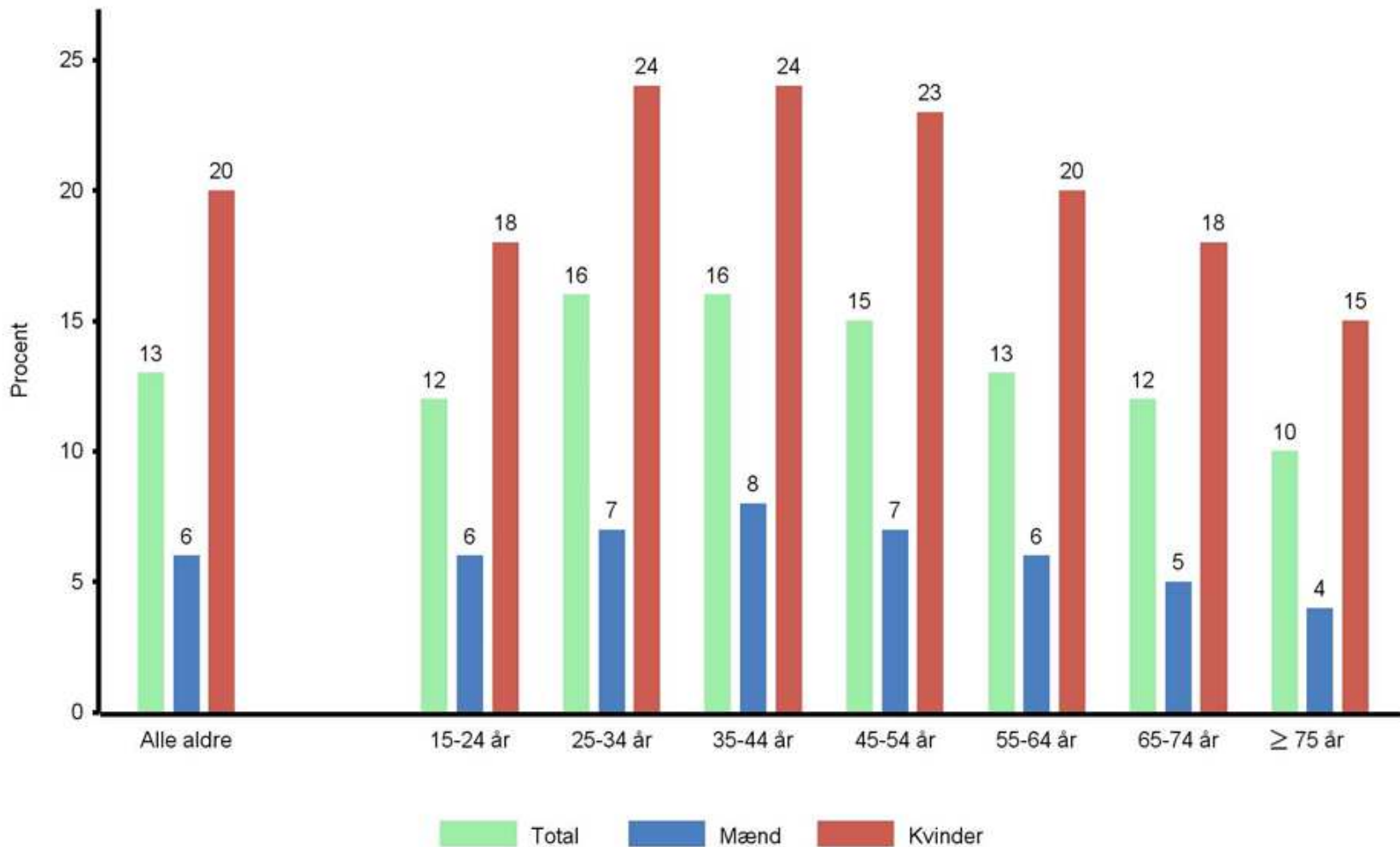
Utilfreds eller særdeles utilfreds med bryster



Uønsket deling af nøgenbilleder på sociale medier

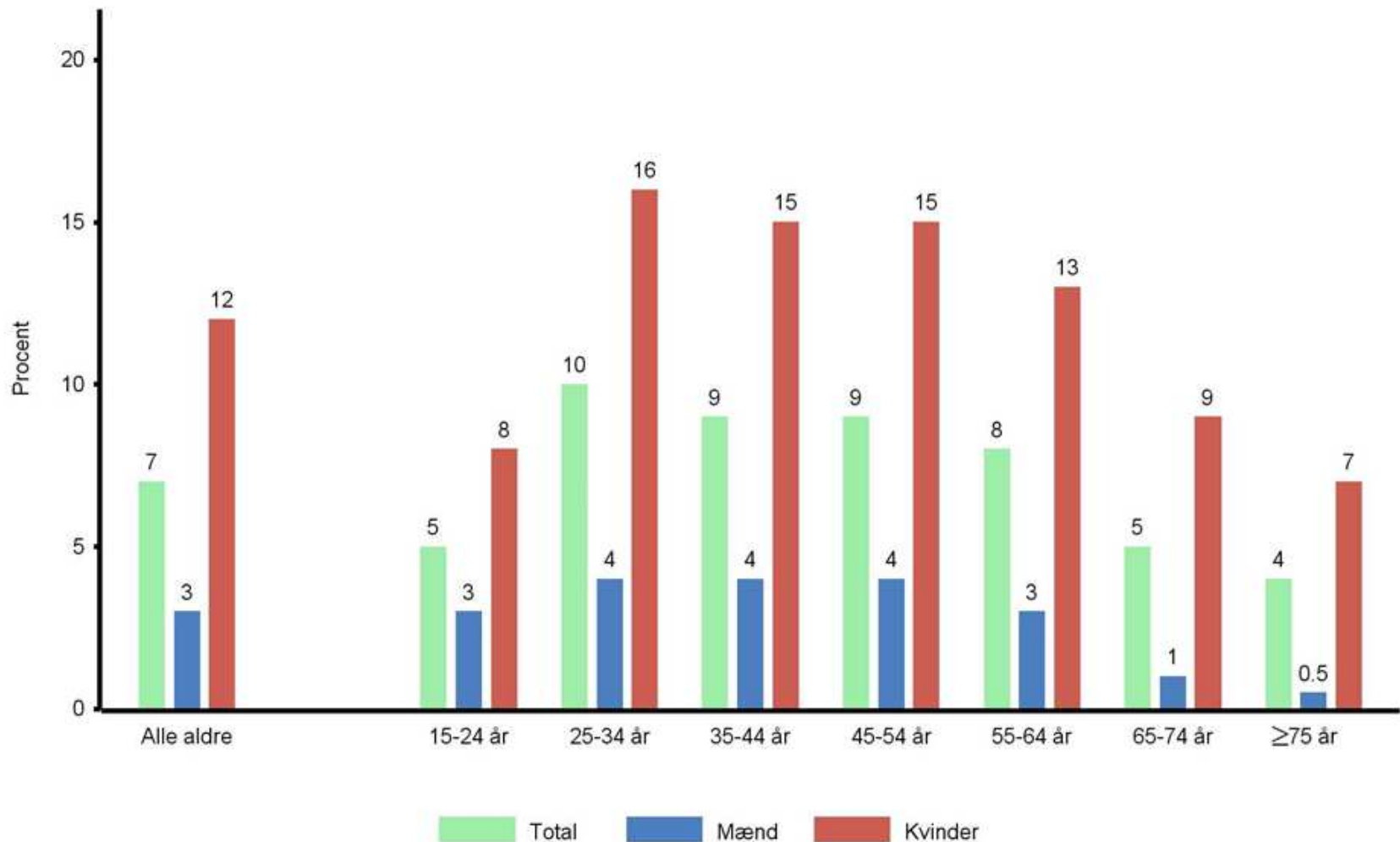


Nogensinde oplevet sexchikane på arbejdsplads



Nogensinde været i et voldeligt parforhold

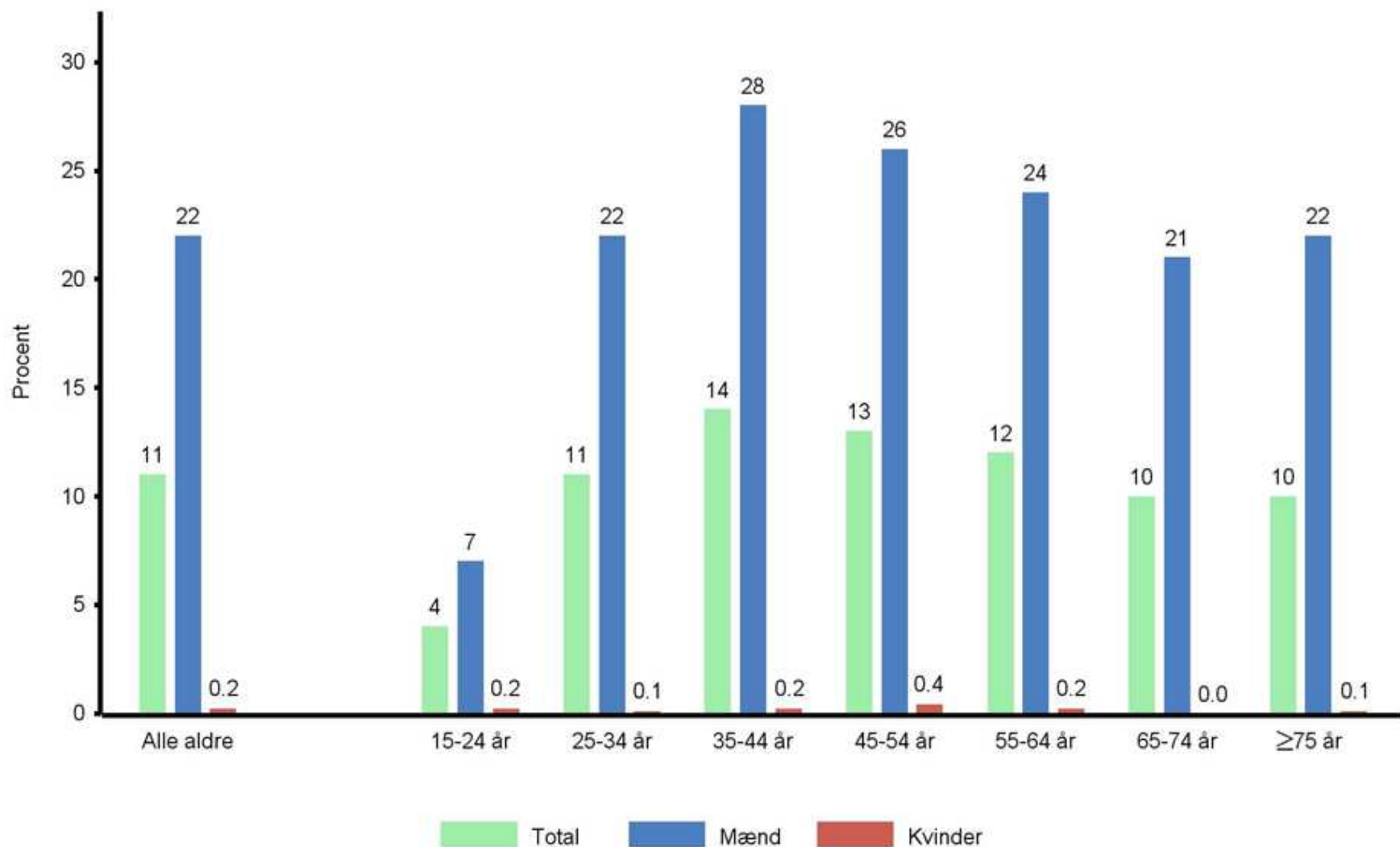
... hvor partner jævnligt ydmygede, truede eller slog



Nogensinde betalt for sex

(fx penge eller gaver)

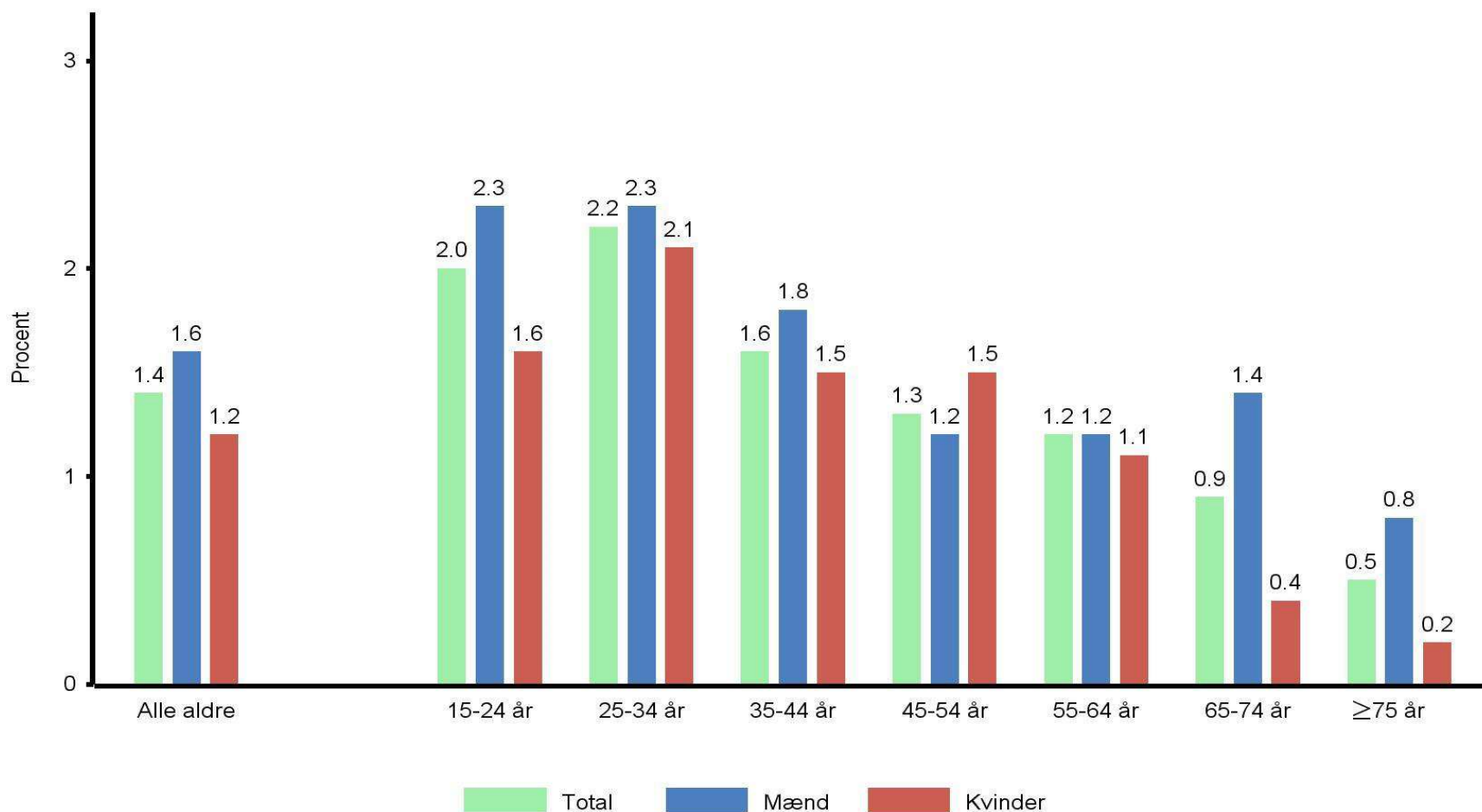
Blandt seksuelt erfarne



Nogensinde modtaget betaling for sex

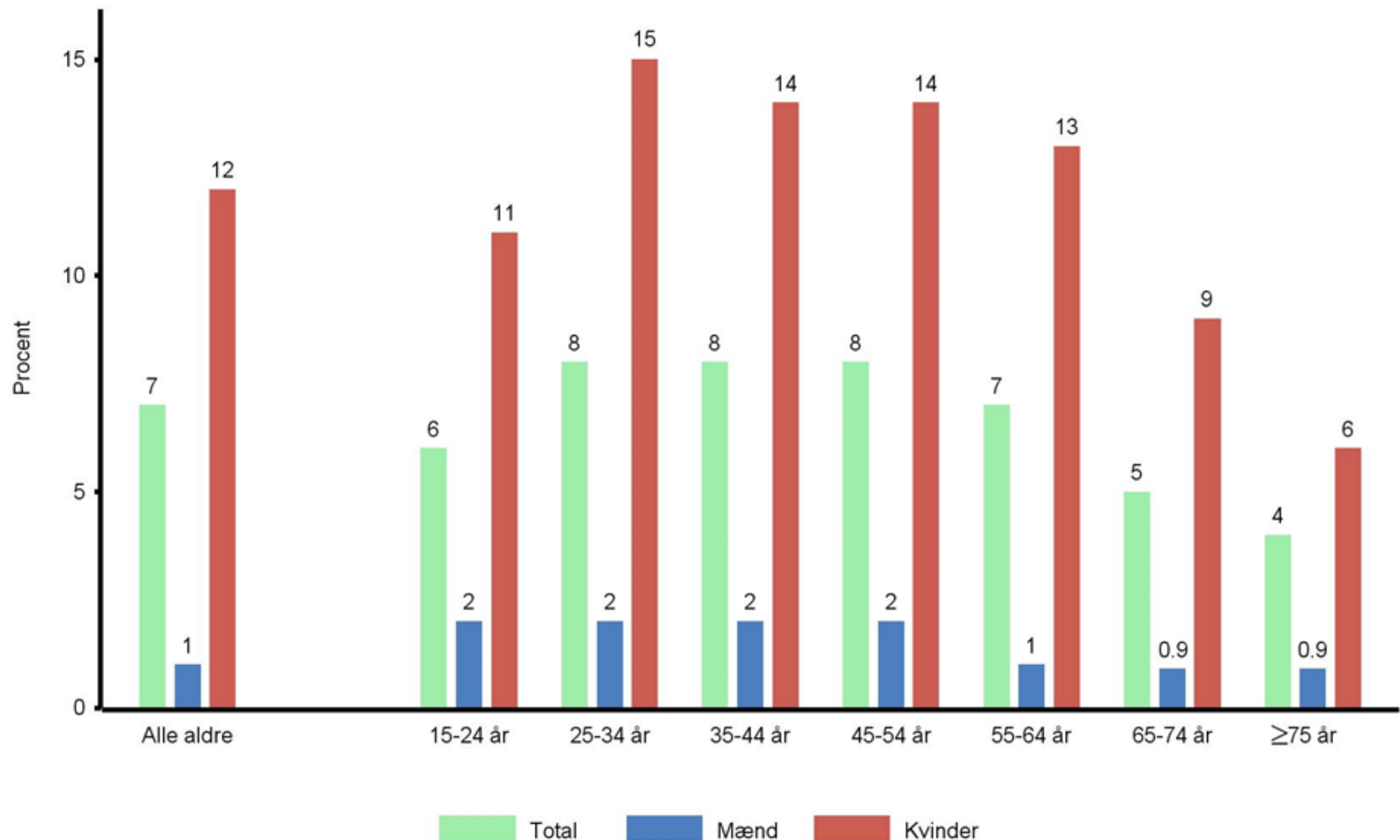
(fx penge eller gaver)

Blandt seksuelt erfarne

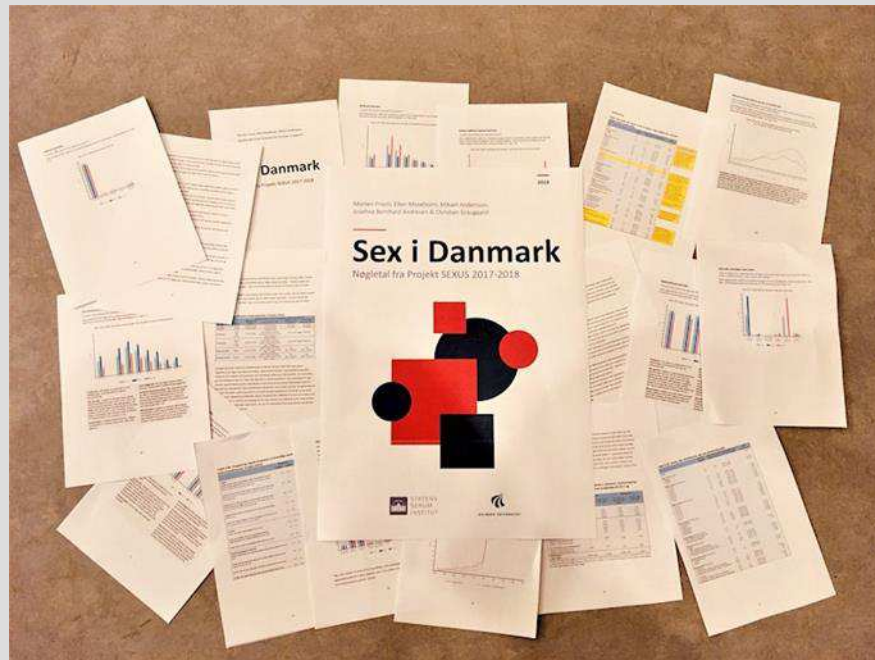


Udsat for mindst ét seksuelt overgreb

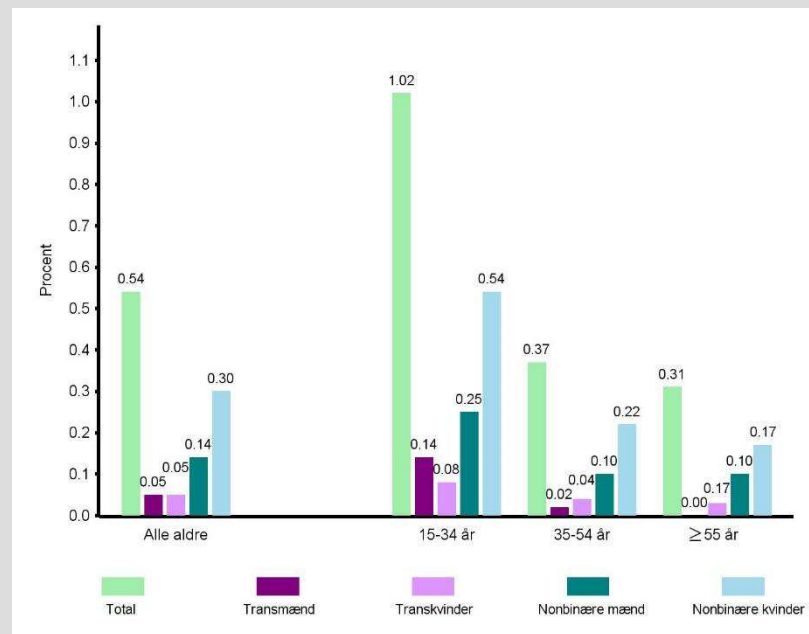
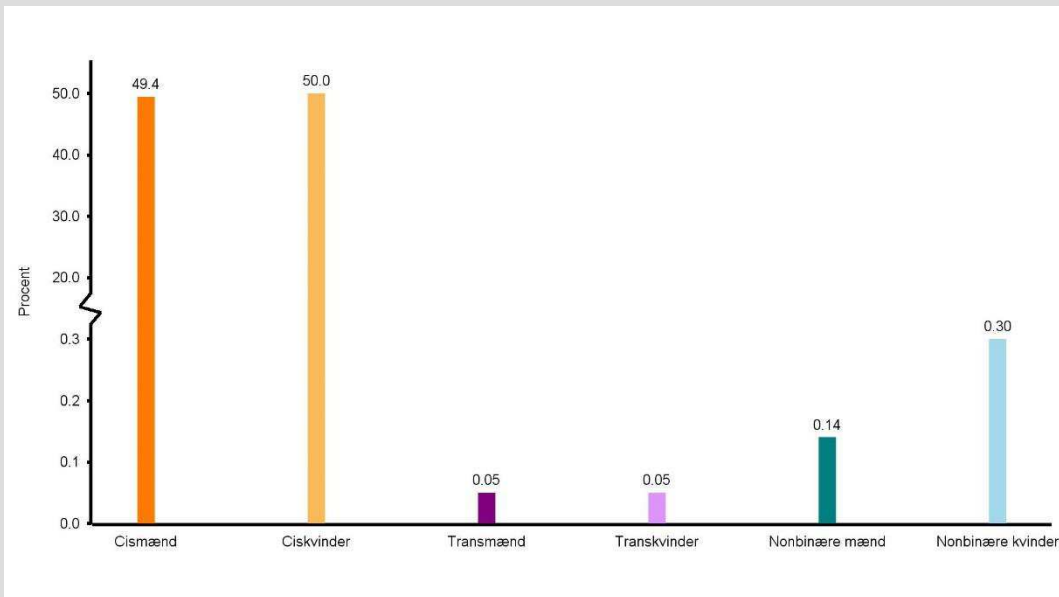
(uønskede seksuelle handlinger pga. trusler, tvang eller vold)



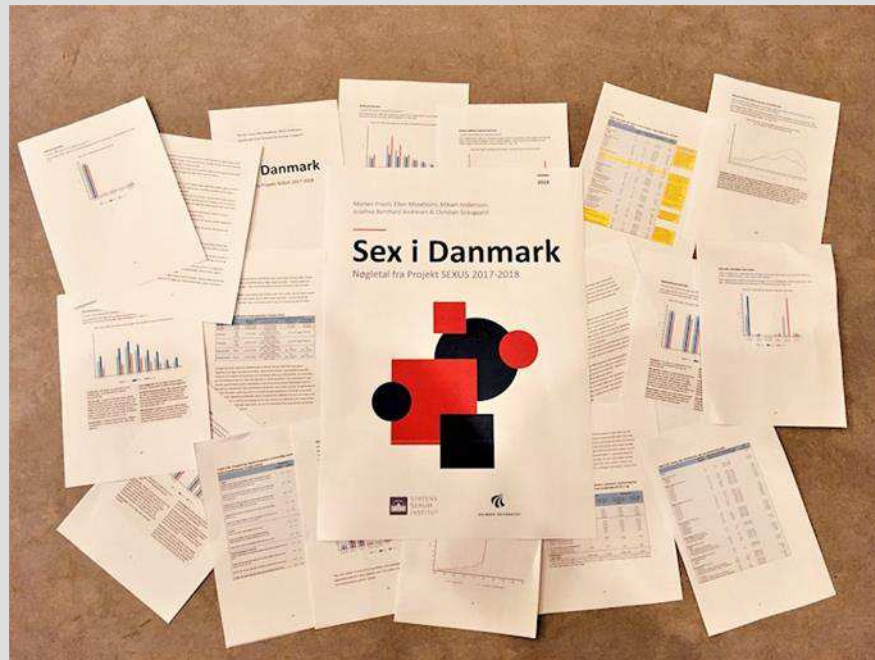
Ulighed i sundhed for LGBT+ personer



Kønsidentitet



Fysisk sundhed blandt LGBT+ personer



Dårligt selvrapporeret helbred

Andele, som rapporterer "dårligt" eller "meget dårligt" generelt helbred

Heteroseksuelle mænd:	5%	
Homoseksuelle mænd:	7%	↑
Biseksuelle mænd:	10%	↑↑
Heteroseksuelle kvinder:	6%	
Homoseksuelle kvinder:	10%	↑↑
Biseksuelle kvinder:	9%	↑↑
Cismænd:	5%	
Transkvinder:	18%	↑↑
Nonbinære mænd:	9%	↑↑
Ciskvinder:	6%	
Transmænd:	11%	↑↑
Nonbinære kvinder:	18%	↑↑

Tobaksrygning

Andele, som ryger dagligt

Heteroseksuelle mænd:	16%	
Homoseksuelle mænd:	25%	↑
Biseksuelle mænd:	29%	↑↑
Heteroseksuelle kvinder:	14%	
Homoseksuelle kvinder:	25%	↑↑
Biseksuelle kvinder:	27%	↑↑
Cismænd:	16%	} ns
Transkvinder:	18%	
Nonbinære mænd:	23%	
Ciskvinder:	14%	
Transmænd:	25%	↑
Nonbinære kvinder:	26%	↑↑

Illegale stoffer

Andele, som har indtaget illegale stoffer det seneste år
(fx speed, kokain, ice, extacy, svampe, LSD, khat)

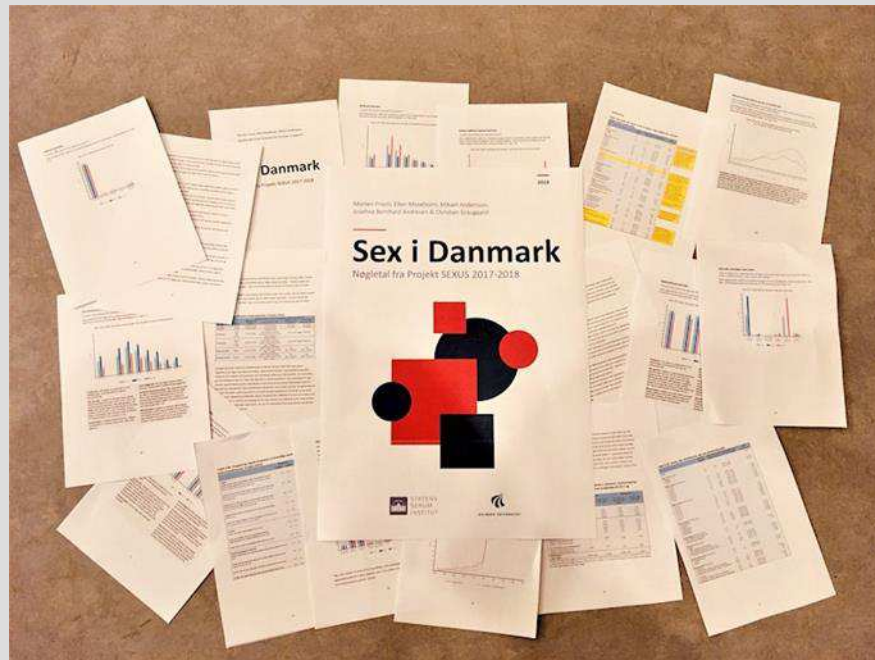
Heteroseksuelle mænd:	4%	
Homoseksuelle mænd:	9%	↑
Biseksuelle mænd:	9%	↑
Heteroseksuelle kvinder:	1%	
Homoseksuelle kvinder:	4%	↑↑
Biseksuelle kvinder:	8%	↑↑
Cismænd:	4%	} ns
Transkvinder:	11%	
Nonbinære mænd:	5%	
Ciskvinder:	1%	
Transmænd:	4%	
Nonbinære kvinder:	6%	↑↑

”Usikker sex”

Andele af seksuelt erfarne, som har haft ubeskyttet sex med ikke-fast partner i det seneste år

Heteroseksuelle mænd:	30%	
Homoseksuelle mænd:	65%	↑↑
Biseksuelle mænd:	61%	↑↑
Heteroseksuelle kvinder:	26%	
Homoseksuelle kvinder:	35%	
Biseksuelle kvinder:	49%	↑
Cismænd:	31%	
Transkvinder:	54%	↑
Nonbinære mænd:	61%	↑↑
Ciskvinder:	27%	} ns
Transmænd:	30%	
Nonbinære kvinder:	33%	

Mental sundhed blandt LGBT+ personer



Behandling for et psykologisk problem

Andele, som har modtaget behandling for et psykologisk problem det seneste år

Heteroseksuelle mænd:	7%	
Homoseksuelle mænd:	14%	↑
Biseksuelle mænd:	18%	↑↑
Heteroseksuelle kvinder:	13%	
Homoseksuelle kvinder:	25%	↑
Biseksuelle kvinder:	37%	↑↑
Cismænd:	7%	
Transkvinder:	25%	↑↑
Nonbinære mænd:	22%	↑↑
Ciskvinder:	14%	
Transmænd:	40%	↑↑
Nonbinære kvinder:	32%	↑↑

Ensomhed

Andele, som "af og til", "ofte" eller "altid"
føler sig ensomme

Heteroseksuelle mænd:	24%	
Homoseksuelle mænd:	46%	↑↑
Biseksuelle mænd:	44%	↑↑
Heteroseksuelle kvinder:	33%	
Homoseksuelle kvinder:	42%	
Biseksuelle kvinder:	59%	↑↑
Cismænd:	25%	
Transkvinder:	52%	↑↑
Nonbinære mænd:	49%	↑↑
Ciskvinder:	33%	
Transmænd:	64%	↑↑
Nonbinære kvinder:	66%	↑↑

Depression

Andele, som har haft tegn på depression
de seneste 24 dage (PHQ-2 score ≥ 3)

Heteroseksuelle mænd:	13%	
Homoseksuelle mænd:	8%	↓
Biseksuelle mænd:	21%	↑
Heteroseksuelle kvinder:	17%	
Homoseksuelle kvinder:	16%	
Biseksuelle kvinder:	31%	↑
Cismænd:	13%	
Transkvinder:	27%	↑↑
Nonbinære mænd:	32%	↑↑
Ciskvinder:	17%	
Transmænd:	21%	
Nonbinære kvinder:	42%	↑↑

Selvskade

Andele, som nogensinde har forøvet selvskade uden at ville tage deres eget liv

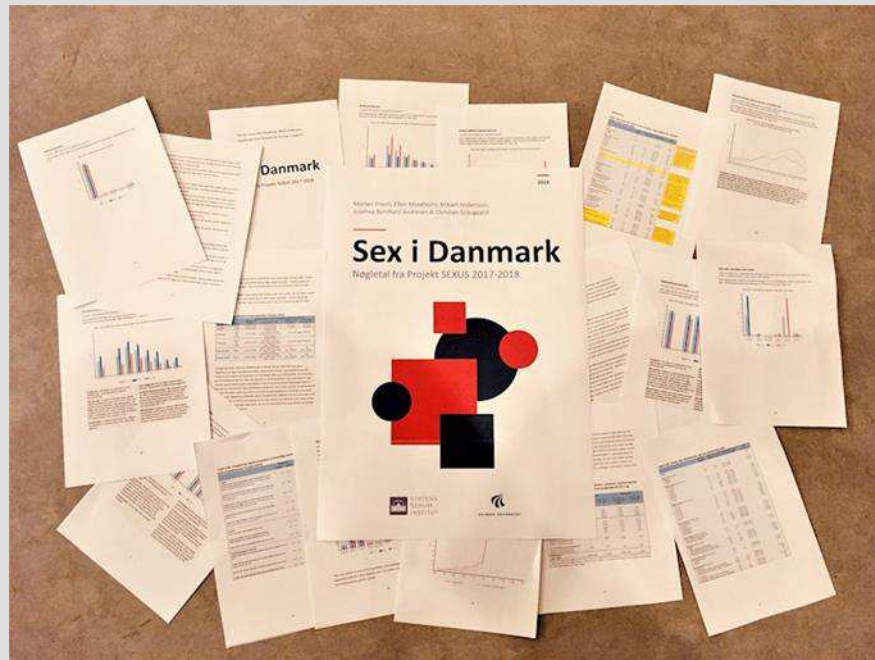
Heteroseksuelle mænd:	5%	
Homoseksuelle mænd:	11%	↑
Biseksuelle mænd:	23%	↑↑
Heteroseksuelle kvinder:	9%	
Homoseksuelle kvinder:	26%	↑↑
Biseksuelle kvinder:	45%	↑↑
Cismænd:	6%	
Transkvinder:	37%	↑↑
Nonbinære mænd:	30%	↑↑
Ciskvinder:	10%	
Transmænd:	64%	↑↑
Nonbinære kvinder:	40%	↑↑

Selvmondsforsøg

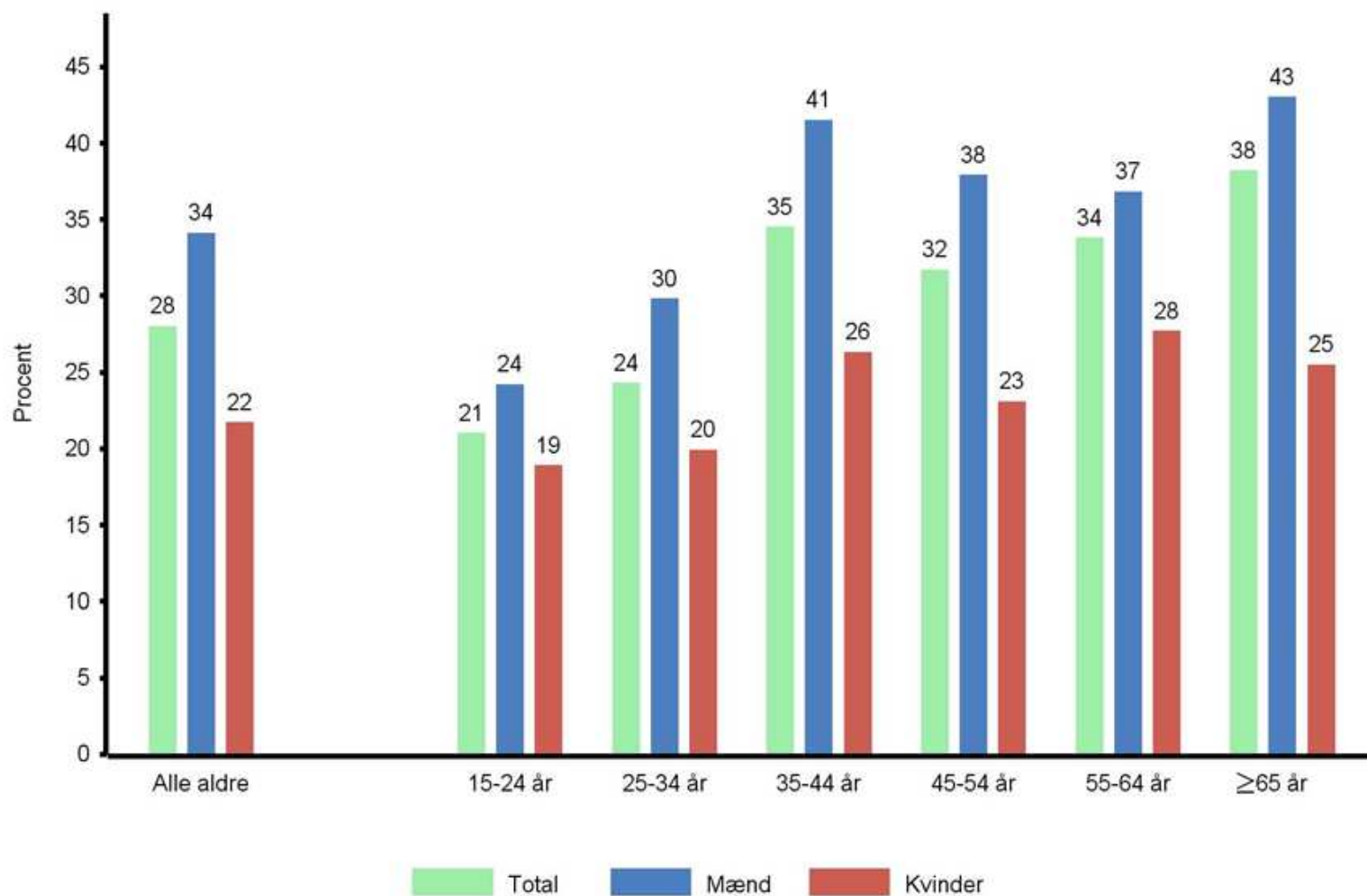
Andele, som nogensinde har forsøgt at begå selvmord

Heteroseksuelle mænd:	2%	
Homoseksuelle mænd:	7%	↑↑
Biseksuelle mænd:	13%	↑↑
Heteroseksuelle kvinder:	4%	
Homoseksuelle kvinder:	11%	↑↑
Biseksuelle kvinder:	18%	↑↑
Cismænd:	3%	
Transkvinder:	23%	↑↑
Nonbinære mænd:	17%	↑↑
Ciskvinder:	4%	
Transmænd:	25%	↑↑
Nonbinære kvinder:	22%	↑↑

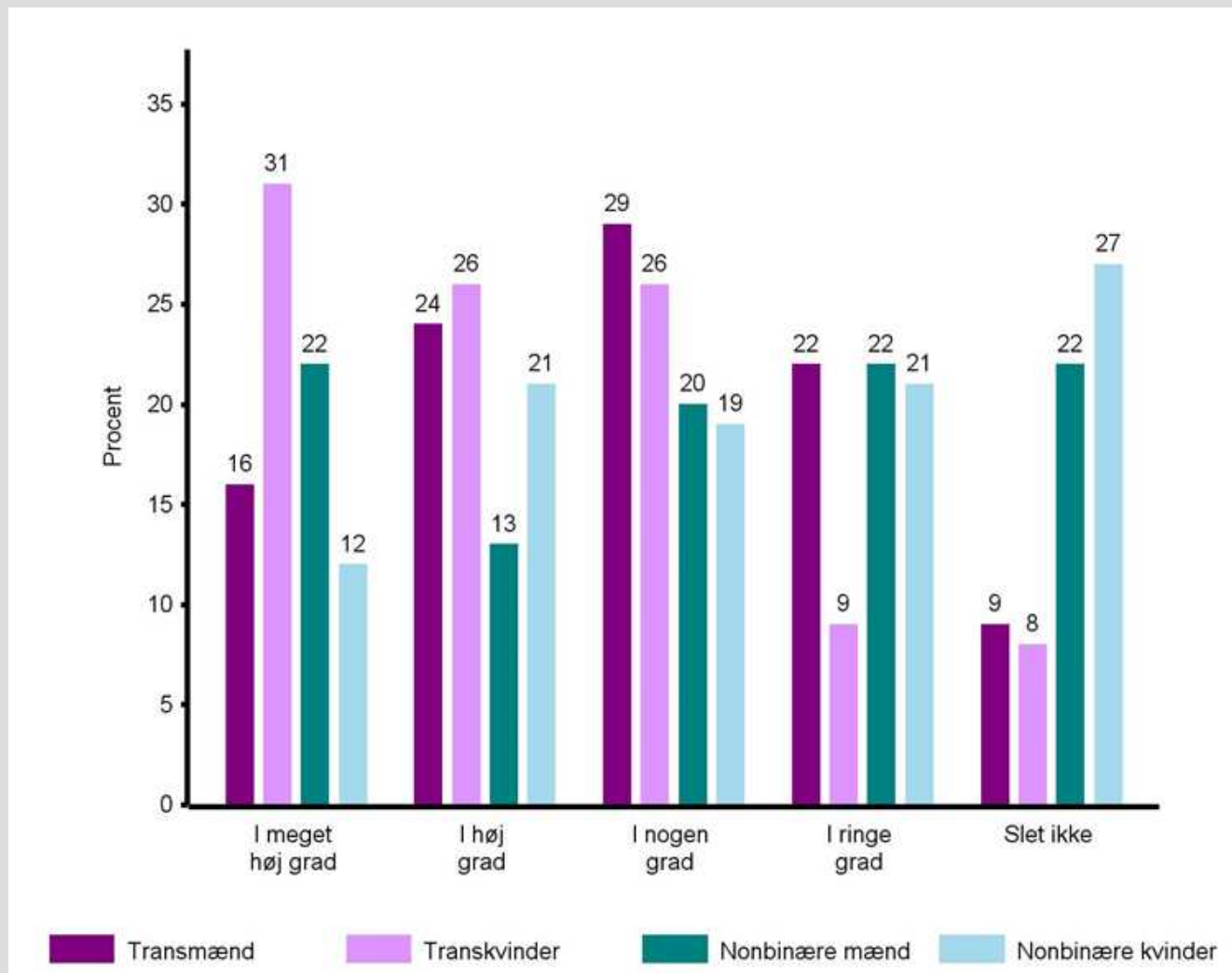
Åbenhed, negativitet og overgreb blandt LGBT+ personer



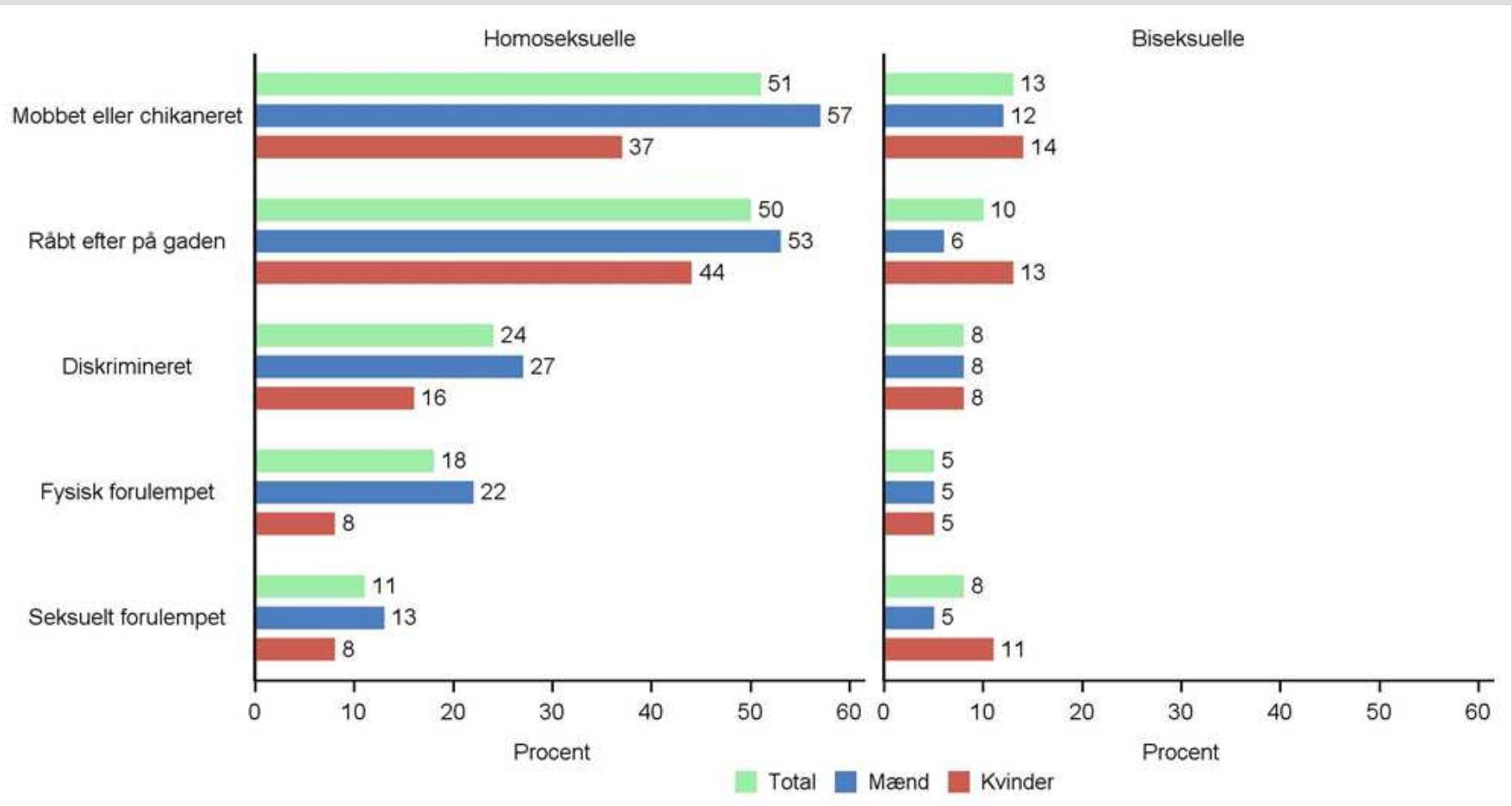
Andel af homo/biseksuelle, som ikke kan være så åbne om deres seksuelle identitet, som de gerne vil



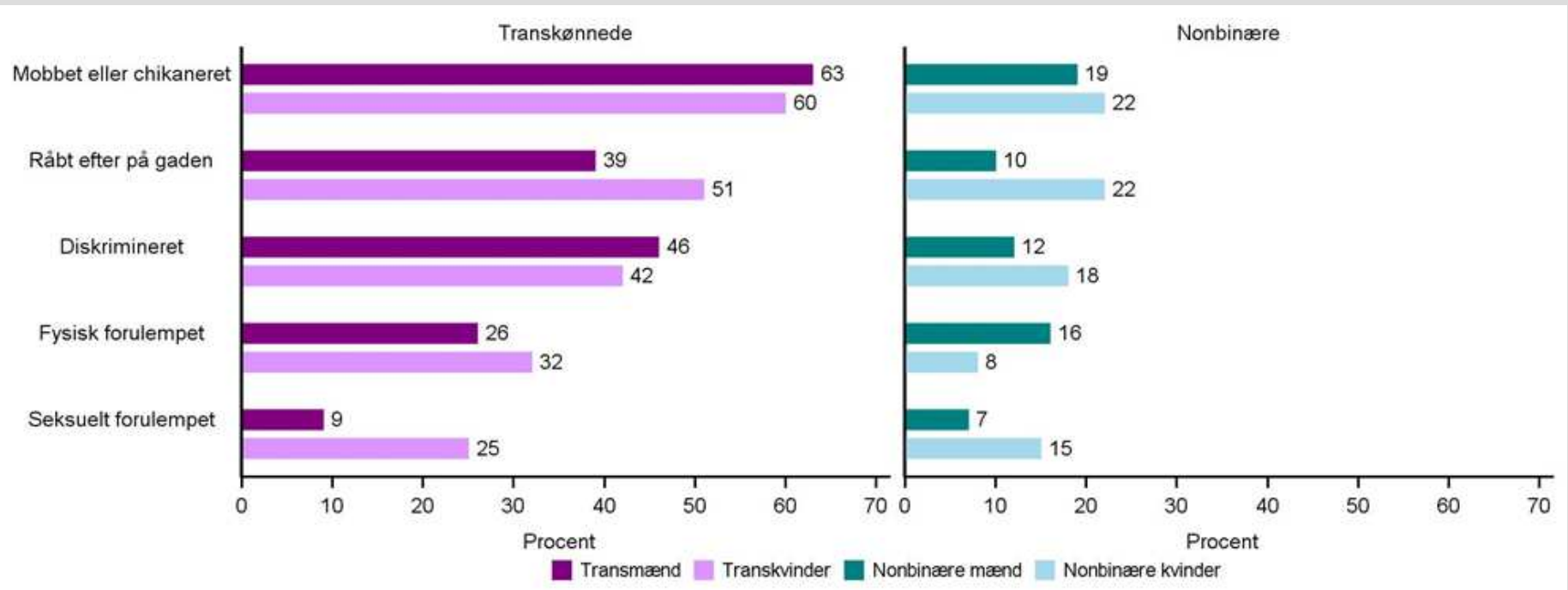
I hvilken grad kan transkønnede/ nonbinære være så åbne om deres kønsidentitet, som de gerne vil?



Nogensinde oplevet chikane pga. seksuel orientering blandt homo/biseksuelle



Nogensinde oplevet chikane pga. kønsidentitet blandt transpersoner/nonbinære personer



Seksuelle overgreb



Projekt
SEXUS
en befolkningsundersøgelse

Andele, som nogensinde har været involveret i seksuelle handlinger som følge af trusler, tvang eller vold

Heteroseksuelle mænd:	1%	
Homoseksuelle mænd:	7%	↑↑
Biseksuelle mænd:	8%	↑↑

Heteroseksuelle kvinder:	11%	
Homoseksuelle kvinder:	17%	↑
Biseksuelle kvinder:	31%	↑↑

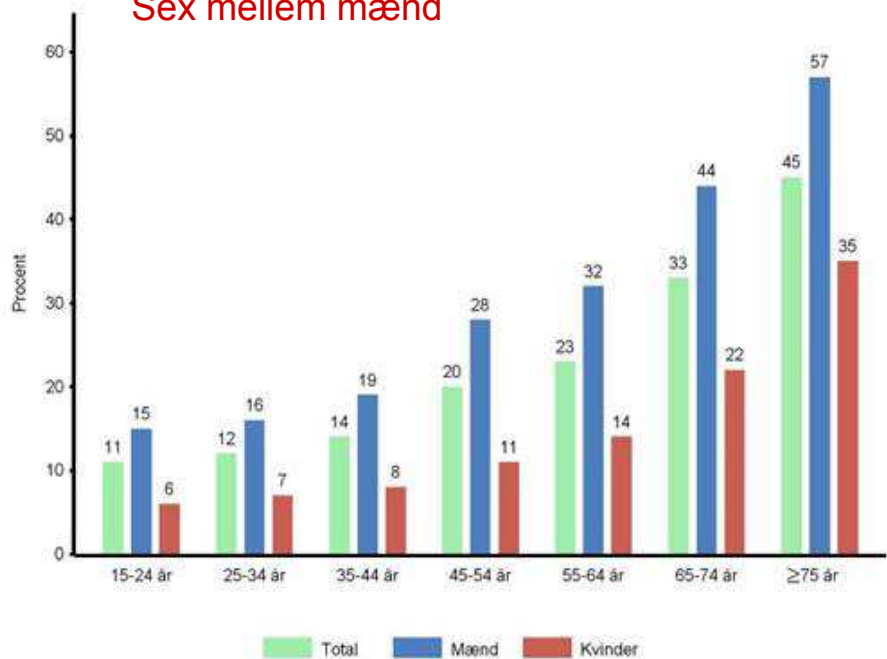
Cismænd:	1%	
Transkvinder:	18%	↑↑
Nonbinære mænd:	14%	↑↑

Ciskvinder:	12%	
Transmænd:	27%	↑↑
Nonbinære kvinder:	26%	↑↑

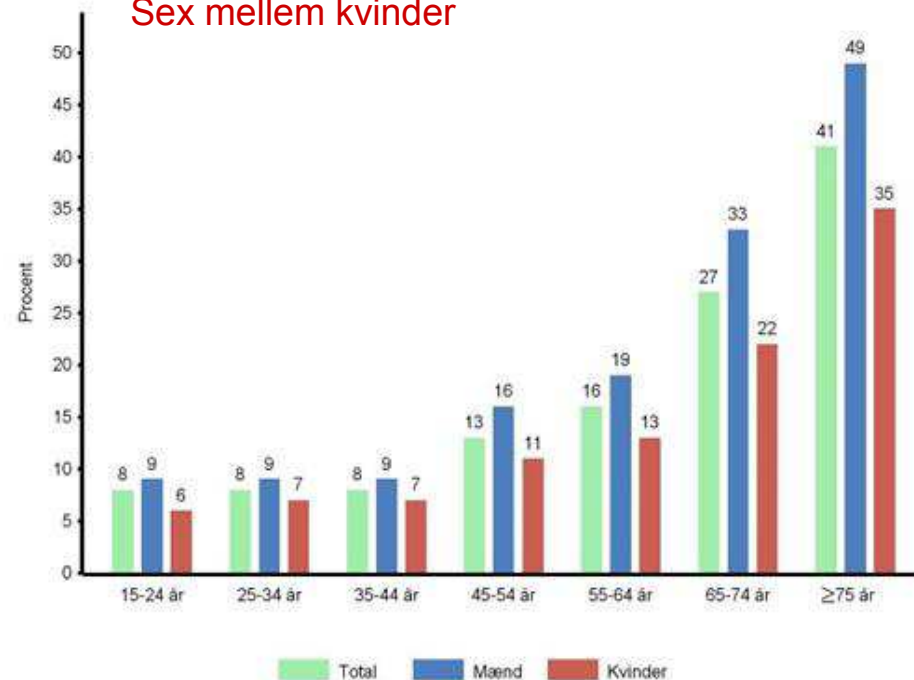


Ikke moralsk i orden, at to mænd/to kvinder har sex med hinanden

Sex mellem mænd



Sex mellem kvinder



Projektgruppe

Morten Frisch, overlæge, dr.med., ph.d., adj. professor, projektleder (Statens Serum Institut)

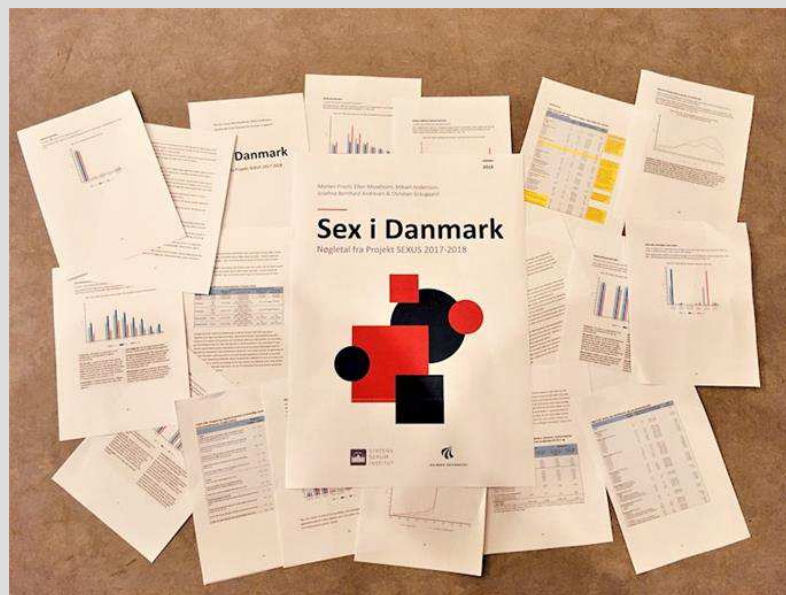
Ellen Moseholm, cand.scient.san., ph.d. (Aalborg Universitet/Statens Serum Institut)

Mikael Andersson, statistiker (Statens Serum Institut)

Josefine Bernhard Andresen, cand.scient.san.publ. (Statens Serum Institut)

Inger Kristine Meder, cand.ling.merc. (Statens Serum Institut)

Christian Graugaard, læge, professor, ph.d. (Aalborg Universitet)



Tak til ...



Statens Serum Institut
Aalborg Universitet

The Obelske Familiefond
Augustinusfonden

Sygekassernes Helsefond
Fonden til Lægevidenskabens Fremme



A.P. MØLLER FONDEN