



# 2018

## DYREVELFÆRD I DANMARK

---

MED RESULTATER FRA  
VELFÆRDSKONTROLLEN I 2017



Miljø- og  
Fødevareministeriet  
Fødevarestyrelsen

## INDHOLD

Kap. 1 KONTROL MED DYREVELFÆRD I BESÆTNINGER OG TRANSPORT AF DYR I 2017 .....	3
KONTROL MED DYREVELFÆRD I BESÆTNINGER OG MED DYR UNDER TRANSPORT .....	4
HVORDAN GRIBER FØDEVARESTYRELSEN IND OVERFOR OVERTRÆDELSER? .....	5
HVORDAN FØLGER FØDEVARESTYRELSEN OP PÅ KONSTATEREDE OVERTRÆDELSER? .....	5
HVEM KONTROLLERER FØDEVARESTYRELSEN? .....	6
NULPUNKTSKONTROL, PRIORITERET KONTROL OG KAMPAGNEKONTROL .....	6
KONTROL AF VELFÆRD I BESÆTNINGER .....	6
POLITIETS STIKPRØVEKONTROL AF TRANSPORTER MED DYR .....	7
KONTROL MED DYREVELFÆRD PÅ SLAGTERIER .....	7
Kap. 2 RESULTATER AF KAMPAGNEKONTROLLEN I 2017 .....	8
KONTROLKAMPAGNER MED FOKUS PÅ DYREVELFÆRD I BESÆTNINGER I 2017 .....	9
KONTROL AF DYREVELFÆRDSMÆRKNINGSORDNINGEN I BESÆTNINGER .....	9
ULOVLIG OMSÆTNING AF HUNDE .....	10
Kap. 3 TABELLER: VELFÆRDSKONTROL I BESÆTNINGER OG DYR UNDER TRANSPORT .....	12

# 1

## KONTROL MED DYREVELFÆRD I BESÆTNINGER OG TRANSPORT AF DYR I 2017

## KONTROL MED DYREVELFÆRD I BESÆTNINGER OG MED DYR UNDER TRANSPORT

Fødevarestyrelsen tilrettelagde og udførte i 2017 kontrol med dyrevelfærd i besætninger med landbrugsdyr og heste og med transport af dyr.

Der er en række forskellige lovkrav til, hvordan landbrugsdyr skal opstaldes, transporteres og slagtes. Landmænd, transportører mv. skal sørge for, at lovkravene overholdes, når de opstalter, transporterer eller slagter dyr, mens myndighederne har til opgave at kontrollere, om lovkravene overholdes via den offentlige kontrol.

Kontrollen med velfærd blev i 2017 hovedsageligt<sup>1</sup> tilrettelagt og gennemført af Fødevarestyrelsens dyrlæger og teknikere. Det er således Miljø- og Fødevareministeriet, der har det overordnede ansvar for kontrollen med dyrevelfærd. Læs i dette afsnit om, hvordan kontrollen udføres, og hvordan Fødevarestyrelsen følger op, når der konstateres overtrædelser af reglerne om dyrevelfærd.

Kontrollen gennemføres som en kombination af flere kontrolindsatser, hvor kontrol og vejledning har til formål at få så mange som muligt til at forstå og følge reglerne ved en myndighedsindsats, der er så lidt indgribende som muligt.

Indsatsen er effekt- og risikobaseret, og har en høj grad af løbende tilpasning til den type kontrol, som vurderes at give den bedste effekt på området.

Kontrolkonceptet er fælles for alle typer af veterinære virksomheder, f.eks. dyrlæger, besætninger, dyrehandlere mv. og er sammensat af følgende kontrolindsatser:

- Nulpunktskontrol
- Prioriteret kontrol
- Kampagnekontrol

Der sker en samlet prioritering mellem kontrolobjekterne (besætninger, dyrlæger, dyrehandlere, mv.) år for år, og kontroller fordeles fleksibelt ud fra risiko og behov.

---

<sup>1</sup> I 2015 overgik krydsoverensstemmelseskontrollen (KO-kontrollen) til Landbrugsstyrelsen. KO-kontrollen udføres i henhold til EU-forordningen om KO. Læs mere om KO-kontrol på: <http://lbst.dk/landbrug/krydsoverensstemmelse/>

Derudover planlægger og gennemfører Landbrugsstyrelsen krydsoverensstemmelseskontrol (KO) i overensstemmelse med EU-forordning om krydsoverensstemmelse, som bl.a. indeholder visse krav til dyrevelfærd.

Oversigt over typer af ordinære planlagte kontrolindsatser, der planlægges og gennemføres af Fødevarestyrelsen, fremgår af skemaet nedenfor.

### Ordinære planlagte udpegede kontroller

#### Nulpunkt

Hvad?	En temperaturmåling på veterinærområdet i de besætninger eller virksomheder, hvor der er brug for en basislinje om regelefterlevelsen for den pågældende branche/besætningstype.
Hvem?	Gennemføres for alle dyrearter, besætnings- og virksomhedstyper.
Hvordan?	Tilfældig repræsentativ udpeging af den enkelte besætning eller virksomhed. Uanmeldte fysiske kontrolbesøg.

#### Prioriteret

Hvad?	Bygger på aktuelle risikokriterier og kontrolresultater. Fokus er på kontrolobjekter med et særligt kontrolbehov.
Hvem?	Gennemføres for alle dyrearter, besætnings- og virksomhedstyper.
Hvordan?	Risikokriterierne består både af nogle faste grænseværdier, som inkluderes hvert år f.eks. overskridelser af grænseværdi for antibiotika, samt nogle risikokriterier, som kan målrettes den enkelte udpeging alt efter fokus og behov. Uanmeldte fysiske kontrolbesøg.

#### Kampagner

Hvad?	Kontrol i forbindelse med kontrolkampagner er målrettet et eller flere kontrolejner, og kontrollen og vejledningen er mere dybdegående. Kontrolkampagnerne skal øge fokus på risikoområder, og gennem information før, under og efter kampagnerne gøres kontrolobjekterne opmærksomme på reglerne og på konsekvensen af at overtræde dem.
Hvem?	Gennemføres for alle dyrearter, besætnings- og virksomhedstyper.
Hvordan?	Risikobaseret repræsentativ udpeging af den enkelte besætning eller virksomhed. Uanmeldte fysiske kontrolbesøg.

### HVORDAN GRIBER FØDEVARESTYRELSEN IND OVERFOR OVERTRÆDELSER?

Fødevarestyrelsen har følgende reaktionsmuligheder overfor landmanden, når den tilsynsførende konstaterer, at reglerne om dyrevelfærd er overtrådt i en besætning (se faktaboks om Fødevarestyrelsens reaktionsmuligheder):

- Vejledning
- Indskærpelse
- Påbud
- Politianmeldelse.

Når Fødevarestyrelsen konstaterer en overtrædelse af reglerne på dyrevelfærdsområdet, foretages en konkret og helhedsorienteret vurdering af omstændighederne. Bagatelagte overtrædelser og enkeltfejl af ikke- alvorlig karakter vil typisk blive håndteret med vejledning, mens andre overtrædelser vil medføre en sanktion, dvs. indskærpelse, påbud eller politianmeldelse.

Fødevarestyrelsen skal anvende de virkemidler, som skønnes nødvendige for at sikre, at reglerne overholdes, og skal ved valg af virkemiddel tage hensyn til alle omstændigheder i den konkrete sag, herunder fx:

- Overtrædelsens art, omfang, grovhed og alvor
- Under hvilke omstændigheder overtrædelsen forekommer
- Har landmanden tidligere overtrådt reglerne
- Udviser landmanden vilje til at overholde reglerne fremadrettet
- Øvrige forhold i besætningen
- Om reglerne er overtrådt med forsæt
- Har landmanden overtrådt reglerne for at opnå en økonomisk gevinst.

### HVORDAN FØLGER FØDEVARESTYRELSEN OP PÅ KONSTATEREDE OVERTRÆDELSER?

Der følges som udgangspunkt op på alle sanktionerede overtrædelser indenfor tre måneder - enten ved et kontrolbesøg eller som administrativ kontrol. Er overtrædelsen ikke afhjulpel ved det opfølgende kontrolbesøg, eskaleres sanktionen typisk, hvorefter der udføres endnu en opfølgende kontrol.

### HVEM KONTROLLERER FØDEVARESTYRELSEN?

I 2017 udpegede Fødevarestyrelsen besætninger til kontrol på baggrund af tilgængelige relevante data om besætninger. Besætninger med kvæg, svin, får, geder, heste, pelsdyr, fjervildt, slagtefjerkræ (bl.a. gæs og ænder) æglæggende høner og slagtekyllinger indgik i kontrollen.

#### OVERSIGT OVER FØDEVARESTYRELSENS REAKTIONSMULIGHEDER

##### Hvad er vejledning?

Nogle overtrædelser kan ud fra en konkret vurdering betragtes som så bagatelagtige, at sanktionering (indskærpelse, påbud eller politianmeldelse) kan undlades. I sådanne tilfælde vejleder Fødevarestyrelsen i stedet landmanden.

##### Hvad er en indskærpelse?

En indskærpelse er en præcisering af, at gældende regler skal overholdes, men angiver ikke nærmere hvordan landmanden skal sikre dette. Der følges op med gebyrbelagt kontrol.

##### Hvad er et påbud?

Et påbud er en ordre om, hvad modtageren konkret skal gøre for at overholde en generel regel i lovgivningen. Der følges op med gebyrbelagt kontrol.

##### Hvad er en politianmeldelse?

I sager om fx meget grove overtrædelser kan Fødevarestyrelsen anmelde forholdet til politiet. Der følges op med gebyrbelagt kontrol.

### NULPUNKTSKONTROL, PRIORITERET KONTROL OG KAMPAGNEKONTROL

Ved nulpunktskontrol udvælges besætningerne tilfældigt. Resultatet af kontrollerne kan give et generelt billede af regulefterlevelsen for den pågældende besætningstype.

Der blev ikke gennemført nulpunktskontrol i 2017.

Den prioriterede kontrol udpeges risikobaseret, dvs. de enkelte besætninger udpeges på baggrund af udvalgte risikoparametre, der skifter fra år til år. Nogen af de overordnede udpegningskriterier, der blev brugt til udpegningen i 2017 omfattede:

- Besætninger med overskridelse af grænseværdier for dødelighed
- Besætningers forbrug af bredspektret antibiotika

- Besætninger, der er ophørt med at levere mælk
- Forekomst af plasmacytose i minkbesætninger
- Opdræt og omsætning af fjervildt
- Besætningstyper indenfor konsumægproduktion

Kontrolkampagnerne er en risikoorienteret indsats, som er målrettet særligt afgrænsede problemområder. Den tilsynsførende vil som udgangspunkt alene kontrollere emner inden for kampagnens fokusområde. Hvis kampagnen fx omhandler håndtering af syge- og tilskadekomne dyr, vil den tilsynsførende kontrollere forhold, som vedrører dette emne.

### KONTROL AF VELFÆRD I BESÆTNINGER

Nulpunktskontrol og prioriteret kontrol udføres som en helhedsorienteret kontrol, hvor der fokuseres på besætningen som helhed. Kontrolkampagner kan have et andet fokus, der gør, at kontrollen vil adskille sig fra denne tilgang.

I praksis foregår kontrollen således, at Fødevarestyrelsens tilsynsførende danner sig et helhedsindtryk af forholdene under sin gennemgang af besætningen, hvorefter den tilsynsførende udvælger nogle områder, dvs. stier/bokse/gange/bure/folde mv., som den tilsynsførende vil kigge nærmere på. Alle dyr i disse udvalgte områder kontrolleres, og hvis gennemgangen af disse dyr ikke giver anledning til anmærkninger, behøver kontrollen ikke at omfatte alle dyr i de pågældende staldafsnit. Hvis der derimod er anmærkninger, foretager den tilsynsførende en konkret vurdering af behovet for at udvide omfanget af kontrollen til fx at omfatte alle dyr i staldafsnittet.

I overensstemmelse med EU-reglerne skal kontrolbesøg som udgangspunkt gennemføres uanmeldt. Et kontrolbesøg kan dog varsles, hvis der er foretaget to forgæves besøg. I så fald skal kontrollen gennemføres inden for 48 timer efter, at den er varslet. Indholdet af kontrollen er ens for nulpunkts- og prioriteret kontrol. De fire kernekontrolelementer, der kontrolleres er:

- Velfærd
- Medicinanvendelse
- Dyresundhed og hygiejne
- Mærkning og registrering

De tidligere særlige kontroller som mælkehygiejne, audit af dyrlæger, metodeæg og minkhegn indgår som en integreret del af kontrollen hos hhv. malkekvæg, dyrlæger, konsumægproducerende høner og pelsdyr, uanset om man udfører nulpunkts- eller prioriteret kontrol. I kampagnekontrol er der fokus på udvalgte emner.

### KONTROL MED TRANSPORTER

Når dyr transporteres til udlandet via samlesteder eller direkte fra besætningen, udfører Fødevarestyrelsens embedsdyrlæger altid kontrol af dyrenes transportegnethed.

Embedsdyrlægerne kontrollerer alle dyr for at vurdere, om de er eller har været egnede til den pågældende transport.

Fødevarestyrelsen foretager herudover stikprøvekontrol af transport af dyr ved eksport direkte fra besætninger, i forbindelse med omsætningen via samlesteder og ved ankomst til slagterier. Kontrollen omfatter, foruden dyrenes transportegnethed, køretøjet og ledsagedokumenter. Stikprøvekontrollen kan dermed omfatte, hvordan dyrene håndteres, om pladskravene i køretøjet er overholdt (indvendig højde og areal), om transportmidlets indretning lever op til lovgivningens krav, og om de krævede dokumenter er til stede mv.

### **POLITIETS STIKPRØVEKONTROL AF TRANSPORTER MED DYR**

Politiets udfører hvert år et antal kontroller af transporter med levende dyr på de danske veje, eventuelt med dyrlægefaglig bistand fra Fødevarestyrelsens Veterinærrejsehold.

### **KONTROL MED DYREVELFÆRD PÅ SLAGTERIER**

Også på slagterierne kontrollerer Fødevarestyrelsen, om der er problemer med dyrevelfærden.

Ved dyrenes ankomst til slagteriet foretager Fødevarestyrelsen et såkaldt "levende syn", før dyrene slagtes. Embedsdyrlægerne observerer alle dyr, før de slagtes, og vurderer bl.a., om dyrene har været egnede til transporten til slagteriet, og om de lider af smitsomme sygdomme, og derfor ikke må slagtes og indgå i fødekæden.

På slagterierne skal dyrene bedøves og aflives så skånsomt som muligt. Det betyder, at slagterierne skal overholde en række krav til faciliteter, slagtepersonale, apparatur og metoder. Fødevarestyrelsen kontrollerer, om slagterierne overholder disse krav.



# 2

## RESULTATER AF KAMPAGNE- KONTROLLEN I 2017

---

\* Det bemærkes, at de nævnte tal kan ændre sig over tid, idet der efterfølgende kan foretages rettelser i datagrundlaget på grund af indtastningsfejl, forsinkede opdateringer, nye afgørelser mv.



## KONTROLKAMPAGNER MED FOKUS PÅ DYREVELFÆRD I BESÆTNINGER I 2017

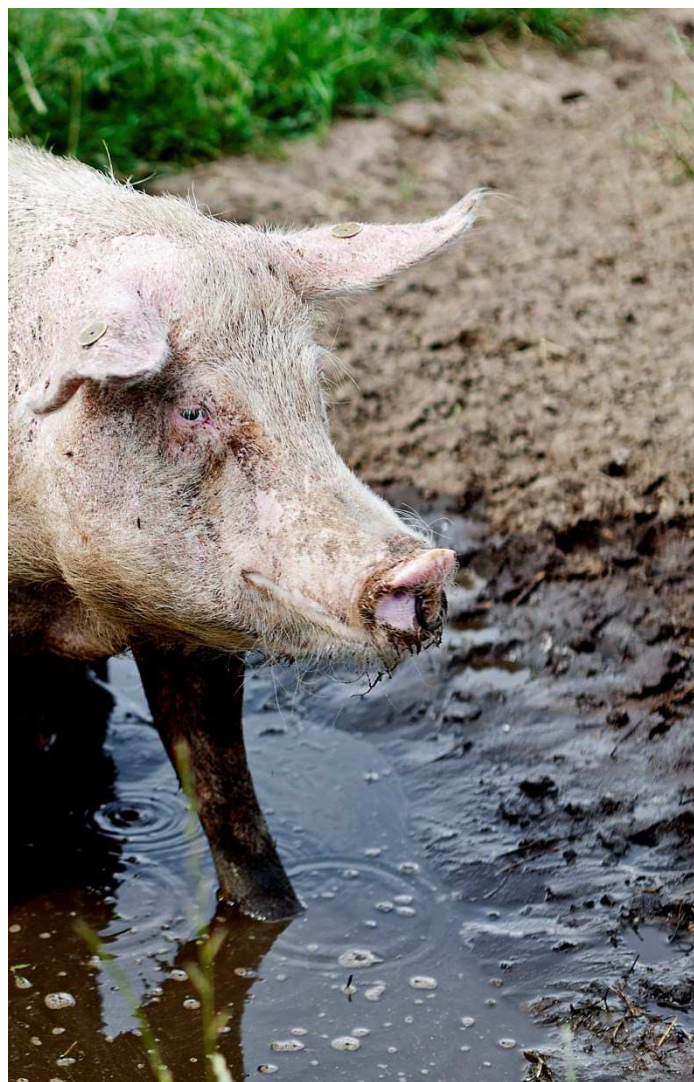
### Kontrolkampagner i besætninger i 2017

Kampagner med fokus på dyrevelfærd i besætninger havde i 2017 følgende temaer:

- Kontrol af dyrevelfærdsmærkningsordningen i besætninger
- Ulovlig omsætning af hunde

Kampagnernes slutrapporter med samtlige resultater kan downloades fra Fødevarestyrelsens hjemmeside:

[https://www.foedevarestyrelsen.dk/Kontrol/Kontrolkampagner/Kontrolkampagner\\_2017/Sider/Kontrolkampagner\\_2017.aspx](https://www.foedevarestyrelsen.dk/Kontrol/Kontrolkampagner/Kontrolkampagner_2017/Sider/Kontrolkampagner_2017.aspx)



### KONTROL AF DYREVELFÆRDSMÆRKNINGSORDNINGEN I BESÆTNINGER

I foråret 2017 introducerede Miljø- og Fødevareministeriet et nyt statsligt dyrevelfærdsmærke, som i første omgang kan ses på kød fra gris. Der var i august 2017 tilmeldt 167 besætninger under mærket – heraf 93 økologiske. Grundkravene, der er nødvendige for at opnå et hjerte i Dyrevelfærdsmærket, er:

færdsmærket, er en forbedring i forhold til den traditionelle produktion på følgende områder:

- Krav om fritgående søer i farestalden på nær tidsrummet fra faringen og til højst fire dage efter faring
- Krav om fritgående søer i løbe- og kontrolafdelingen allerede nu uanset lovgivningens overgangsperiode frem til 2035
- Krav om tildeling af halm som rode- og beskæftigelsesmateriale
- Krav om 'hele haler' dvs. at grisene ikke er halekuperede og ikke har halebid. (95 % af danske grise bliver i dag halekuperede for at undgå halebid).
- Mere plads

For at kunne opnå to hjerter er der yderligere krav om mere plads (30 %) og halm på gulv, og farebøjle må højst anvendes fra faringen og til højst to dage efter faring.

For at kunne opnå tre hjerter er der yderligere krav om, at grisene skal fødes på friland, og om mere halm. Desuden er arealkravene skærpet.

#### Hvad var formålet med kampagnen?

Formålet med kampagnen var:

- at kontrollere, om hjertebesætningerne lever op til kravene i bekendtgørelse nr. 225 af 6. marts 2017 om frivillig dyrevelfærds mærkningsordning for svinekød med tilhørende bilag
- at skabe sikkerhed for forbrugeren for, at mærkekravene overholdes i hjertebesætninger.

#### Hvordan foregik kampagnen?

Fødevarestyrelsen kontrollerede alle besætninger tilmeldt dyrevelfærds mærkningsordningen på nær økologiske besætninger. (De økologiske besætninger bliver i forvejen kontrolleret af Landbrugsstyrelsen og indgik derfor ikke i Fødevarestyrelsens kampagne.) Kampagneperioden var september til december 2017. Kontrollen var uanmeldt og foregik efter Fødevarestyrelsens generelle kontrolprincipper. Forud for kampagnen var branchen orienteret om, at den ville blive gennemført, primært ved information til Danish Crown, som har stået for kontakten til og tilmelding af de fleste primærproducenter.

#### Hvad viste kampagnen?

Der blev kontrolleret 66 besætninger på 65 CHR-numre. Alle hjerte 1-besætninger blev kontrolleret uden anmærkninger. Der blev givet fire indskærpelser for manglende eller beskidt rode- og beskæftigelsesmateriale i dele af besætningen – to i hjerte 2-besætninger og to i hjerte 3-besætninger. I én hjerte 3-besætning blev der ved det opfølgende besøg fundet så store dyrevelfærdsmæssige pro-

blemer, at der blev indgivet politianmeldelse, og besætningen blev efterfølgende udelukket fra ordningen.

#### Konklusion

Det var forventet, at producenterne var motiverede for at opfylde kravene, da det er en frivillig ordning, som producenterne har tilmeldt sig. Langt de fleste besætninger havde opfyldt kravene. Der blev dog givet enkelte indskærpelser, primært på for lidt rode- og beskæftigelsesmateriale i dele af besætningen.

Generelt kan konkluderes, at mærkekravene er overholdt hos de tilmeldte besætninger.

Sammenfattende blev det konkluderet, at der fortsat var behov for fokus på håndteringen af syge og tilskadekomne dyr, både som en del af den ordinære velfærdskontrol i besætningerne, men også som kampagner målrettet de udfordringer, der karakteriserer de enkelte besætnings-typer.

Læs den fulde rapport på Fødevarestyrelsens hjemmeside:

[https://www.foedevarestyrelsen.dk/Kontrol/Kontrolkampagner/Kontrolkampagner\\_2017/Sider/Kontrol\\_af\\_dyrevelfaerdsmaerkningsordningen\\_i\\_besaetninger\\_Kontrolkampagne\\_2017.aspx](https://www.foedevarestyrelsen.dk/Kontrol/Kontrolkampagner/Kontrolkampagner_2017/Sider/Kontrol_af_dyrevelfaerdsmaerkningsordningen_i_besaetninger_Kontrolkampagne_2017.aspx)

## **ULOVLIG OMSÆTNING AF HUNDE**

Afsløring af sager med ulovligt opdræt og handel med hunde har afstedkommet et ønske om at øge de dyrevelfærds- og sundhedsmæssige forhold for hundene. Derudover har området særdeles stor bevågenhed fra såvel offentligheden som fra det politiske system.

Fødevarestyrelsens Veterinærrejseshold har siden 2015 udført en kontinuerlig indsats mod ulovlig handel og opdræt af hunde, herunder også ulovlig import, på baggrund af henvendelser fra borgere, dyreværnsorganisationer og andre myndigheder. De primære fund ved denne indsats har været erhvervsmæssig handel og/eller opdræt af hunde uden tilladelse fra Fødevarestyrelsen, overtrædelser i forbindelse med kommerciel indførsel af hunde til Danmark samt mangelfuld mærkning og registrering af hunde i Dansk Hunderegister.

Denne kampagne har i forlængelse af ovenstående været en styrket indsats med fokus på at opspore og identificere borgere, der driver ulovligt erhvervsmæssigt opdræt og /eller handel med hunde eller som ulovligt importerer hunde til Danmark med henblik på videresalg.

#### Hvad var formålet med kampagnen?

Kampagnens formål var:

- at få opsporet og identificeret borgere, der ulovligt omsætter hunde, og gennem kontrol og vejledning om reglerne, at få disse hundehold lovliggjorte
- at øge dyrevelfærden i hundehold, hvor der foregår erhvervsmæssigt opdræt og handel med hunde

samt hundehold, hvor der er tale om kommercielt indførte hunde med henblik på videresalg eller formidling

- at forebygge den ulovlige indførsel af hunde og derigennem reducere risikoen for overførsel af sygdomme til dyr og mennesker
- at øge borgernes kendskab til reglerne i forbindelse med erhvervsmæssig omsætning af hunde og hvilke forholdsregler man som borger bør tage i forbindelse med køb af hund således, at markedet for ulovlig omsætning af hunde mindskes.

#### Hvordan foregik kampagnen?

Kontrolkampagnen blev gennemført fra september til november 2017. Veterinærrejseholdet har i samarbejde med Fødevarerejseholdet lavet internetresearch via internetmedier som Facebook, Google, Gul & Gratis og Den Blå Avis for at opspore og identificere borgere, hvor der kunne være tegn på ulovlig omsætning af hunde. Dette medførte i alt fem kontrolbesøg. Derudover har Veterinærrejseholdet aflagt 31 kontrolbesøg på baggrund af henvendelser fra borgere, dyreværnsorganisationer, andre myndigheder, Gul & Gratis, Den Blå Avis, Dansk Kennel Klub og anonyme henvendelser. Kontrolbesøgene har som udgangspunkt været uanmeldte og blev udført af dyrlæger fra Veterinærrejseholdet.

#### Hvad viste kampagnen?

I kampagneperioden blev der foretaget i alt 36 kontroller, heraf blev én kontrol udført som en administrativ kontrol. Kontrollerne har været fordelt over hele landet. Enogtredive kontrolbesøg blev gennemført på baggrund af henvendelser fra borgere, dyreværnsorganisationer, andre myndigheder samt Gul & Gratis og Den Blå Avis. Fem kontrolbesøg blev gennemført på baggrund af internetsøgning. Fødevarestyrelsen undersøgte ved hver kontrol forhold vedr. dyrevelfærd, omsætning og godkendelser.

- 7 ud af 36 kontroller gav ikke anledning til sanktioner eller vejledninger.
- 14 ud af 36 kontroller gav udelukkende anledning til vejledninger.
- 15 ud af 36 kontroller gav anledning til sanktioner og vejledninger.

Ud af 36 kontroller gav 4 anledning til sanktioner vedr. dyrevelfærd, 7 kontroller gav anledning til sanktioner vedrørende tilladelse til erhvervsmæssigt opdræt og eller handel med hunde. 3 kontroller gav anledning til i alt 7 sanktioner for overtrædelser i forbindelse med kommerciel indførsel af hunde til Danmark og 9 kontroller gav anledning til sanktioner for overtrædelser af reglerne for mærkning og registrering i Dansk Hunderegister.

Samlet set blev der ved 35 kontrolbesøg set 457 hunde.

Den sidste kontrol var en administrativ kontrol.

#### Konklusion

Der blev i alt gennemført 36 kontroller på baggrund af henvendelser og internetfund vedrørende ulovlig omsætning af hunde.

I kampagnen gav 42 % af kontrollerne anledning til sanktioner. Det drejede sig primært om overtrædelse af lovgivningen om kommerciel indførsel af hunde til Danmark og om erhvervsmæssigt opdræt og/eller handel med hunde. Der bør fortsat være fokus på ulovlig omsætning af hunde i Danmark. Den tilsyneladende omfattende internationale handel med og indførsel af hunde til Danmark kan udgøre en risiko for indførsel af en række alvorlige og smitsomme sygdomme. Det kan ligeledes medføre dyrevelfærds- og adfærdsmæssige problemer for hundene, hvis den gældende lovgivning ikke bliver overholdt. Yderligere bør der fortsat være fokus på at få lovliggjort hundehold, hvor der drives ulovligt erhvervsmæssigt opdræt og/eller ulovlig handel, således at det sikres, at hundene holdes og opdrættes under sundheds- og dyrevelfærdsmæssigt forsvarlige forhold.

Kampagnen viste desuden, at 25 % af kontrollerne gav anledning til sanktioner for manglende eller mangelfuld mærkning og registrering af hunde i Dansk Hunderegister. Mærkning og registrering er vigtig, hvis hunde forvolder skade på personer eller genstande, men også i forhold til smitteopsporing ved udbrud af smitsomme sygdomme.

11 % af kontrollerne gav anledning til sanktioner for overtrædelser af dyreværnsloven. Dyrevelfærd for hundene bør stadig være et prioriteret fokuspunkt, da de forhold, hundene lever under, har stor betydning for deres sundhed, velfærd og adfærd.

For at mindske markedet for ulovlig omsætning af hunde, er det fortsat nødvendigt med et højt informationsniveau om, hvordan man som hundekøber skal forholde sig ved køb af såvel udenlandske om danske hunde.

Læs den fulde rapport på Fødevarestyrelsens hjemmeside:

[https://www.foedevarestyrelsen.dk/Kontrol/Kontrolkampagner/Kontrolkampagner\\_2017/Sider/Ulovlig\\_omsaetning\\_af\\_hunde\\_Kontrolkampagne\\_2017.aspx](https://www.foedevarestyrelsen.dk/Kontrol/Kontrolkampagner/Kontrolkampagner_2017/Sider/Ulovlig_omsaetning_af_hunde_Kontrolkampagne_2017.aspx)

# 3

## TABELLER: VELFÆRDSKONTROL I BESÆTNINGER OG DYR UNDER TRANSPORT

**Table 1:** Oversigt over overtrædelser fordelt på dyreartsgupper i 2017.

	Antal kontrollede CHR pr. dyreart	Antal besætninger uden anmærkninger	Indskærpelse	Påbud	Politianmeldelse
Svin	592	338	250	0	13
Kvæg inkl. kalve	510	417	90	3	4
Får	140	136	4	0	0
Geder	28	27	1	0	0
Heste*	153	149	4	0	0
Pelsdyr	81	69	12	0	1
Slagtekyllinger	26	23	3	0	0
Æg, Buranlæg	21	21	0	0	0
Æg, Alternative systemer	15	15	0	0	0
Fjervildt	40	23	15	0	2
Gæs, ænder, kalkuner	17	14	3	0	0
<b>Antal CHR-nr.-dyreart i alt</b>	<b>1.623</b>	<b>1.234</b>	<b>382</b>	<b>3</b>	<b>20</b>

\*Antal besætninger kontrolleret; heste er ikke i CHR.

**Tabel 2: Kalve\*** 2017. Oversigt over antal indskærpelser, påbud og politianmeldelser i kalvebesætninger kontrolleret i forbindelse med velfærdskontrollen i 2017.

	Indskærpelse	Påbud	Politianmeldelse
<b>Bygninger, materialer, rengøring, nærmiljø og automatiseret udstyr</b>			
Staldinventaret er skadeligt for dyrene og kan ikke rengøres	1	0	0
Underlaget i hvilearealet i stalde består ikke af tørt og blødt materiale (sygebokse, sengebåse, opstaldning af kalve, hvileareal, kælvningsbokse)	2	0	0
<b>Foder og vand</b>			
Foder sikrer ikke tilstrækkeligt fiberholdigt foder	1	0	0
Fodring og vanding opfylder ikke fysiologiske og sundhedsmæssige behov	40	0	1
<b>Personale, management og tilsyn</b>			
Dyrene behandles ikke forsvarligt	4	0	1
Dyrene tilses ikke tilstrækkeligt	1	0	0
Syge/tilskadekomne dyr får ikke fornøden pleje/behandling	1	0	0
<b>Staldindretning, pladsforhold og bevægelsesfrihed</b>			
Arealkrav for opstaldning af kalve er ikke opfyldt	1	0	0
Bindslør, tøj og lignende indrettes ikke på en sådan måde, at dyrets behov tilgodeses	1	0	3
Kalve i enkeltbokse kan ikke se og røre andre kalve	9	0	0

\* Kreaturer op til 6 måneder.

**Table 3: Voksnet kvæg\* 2017.** Oversigt over antal indskærpelse, påbud og politianmeldelser i kvægbesætninger kontrolleret i forbindelse med velfærdskontrollen 2017.

	Indskærpelse	Påbud	Politianmeldelse
<b>Anvendelse af veterinære lægemidler</b>			
Optegnelser over medicinsk behandling føres eller opbevares ikke	11	0	0
<b>Bygninger, materialer, rengøring, nærmiljø og automatiseret udstyr</b>			
Belysningen i stalden opfylder ikke dyrenes adfærdsmæssige og fysiologiske behov	2	0	0
Det mekaniske udstyr (belysning, ventilation, alarm mv.) opfylder ikke kravene	1	0	0
Dyrene har ikke adgang til at udføre hudpleje	2	0	0
Stalden og staldinventar holdes ikke ren og hygiejnisk. Staldklimaet er skadeligt for dyrene	2	0	0
Staldinventaret er skadeligt for dyrene og kan ikke rengøres	6	0	0
Underlaget i hvilearealet er ikke tørt og blødt (sygebokse, sengebåse, opstaldning af kalve, hvileareal, kælvningsbokse)	7	0	0
<b>Foder og vand</b>			
Fodring og vanding opfylder ikke fysiologiske og sundhedsmæssige behov	5	0	0
<b>Hygiejne og smittebeskyttelse</b>			
Krav til egenkontrol og optegnelser er ikke opfyldt	1	0	0
<b>Optegnelser, registrering mv.</b>			
Optegnelser over døde dyr føres og/eller opbevares ikke	2	0	0
<b>Personale, management og tilsyn</b>			
Dyrene behandles ikke forsvarligt	21	0	2
Dyrene tilses ikke tilstrækkeligt	1	0	0
Kvæg kommer på græs før vejrforhold, mark og drivveje er egnede til det	1	0	0
Personalet har ikke den faglige viden og de relevante færdigheder og kvalifikationer	0	1	0
Proceduren for klovbehandling og klovbeskæring følges ikke	9	0	0
Proceduren omkring aflivning er ikke korrekt	1	0	0
Syge/tilskadekomne dyr får ikke den fornødne pleje/behandling	8	2	2
<b>Staldindretning og pladsforhold</b>			
Arealkrav ikke opfyldt(kælvning-/forberedelsesboks, opsamlingsplads, sengebåse, sygepladser, fællesbokse, opstaldning af kalve, dybstrøelsesstalde)	7	0	0
Bindslør, tøj og lignende indrettes ikke på en sådan måde, at dyrets behov tilgodeses	1	0	0

\*Kreaturer over 6 mdr.



**Tabel 4: Svin 2017.** Oversigt over antal indskærpelse, påbud og politianmeldelser i svinebesætninger kontrolleret i forbindelse med velfærdskontrollen 2017.

	Indskærpelse	Påbud	Politianmeldelse
<b>Anvendelse af veterinære lægemidler</b>			
Optegnelser over medicinsk behandling føres eller opbevares ikke	103	0	1
<b>Bygninger, materialer, rengøring og nærmiljø</b>			
Det mekaniske udstyr (belysning, ventilation, alarm m.v.) opfylder ikke kravene	5	0	0
Naturligt/kunstigt lys opfylder ikke kravene	1	0	0
Staldinventar renses, rengøres og desinficeres ikke regelmæssigt efter behov	1	0	0
Staldklimaet (herunder støjniveau og bygningskonstruktion) er skadeligt for dyrene	7	0	1
Svin kan ikke rejse/hvile normalt og kan ikke se andre svin	7	0	1
<b>Foder og vand</b>			
Gold søer, drægtige søer og drægtige gylte har ikke adgang til halm, fyldigt foder eller foder med højt fiberindhold	2	0	0
<b>Operative indgreb</b>			
Proceduren for halekupering følges ikke	2	0	1
Proceduren for kastration af grise overholdes ikke	0	0	1
<b>Optegnelser, registreringer m.v.</b>			
Optegnelser over døde dyr føres eller opbevares ikke	6	0	0
<b>Personale, management, tilsyn og miljøberigelse</b>			
Der er ikke tilstrækkeligt lys til inspektion	2	0	0
Dyrene behandles ikke forsvarligt	5	0	3
Krav for indsættelse af søer og gylte i farestier/farehytter følges ikke	1	0	0
Krav om adgang til beskæftigelses- og/eller rodemateriale samt redebygningsmateriale er ikke opfyldt	115	0	2
Personalet har ikke den faglige viden og de relevante færdigheder og kvalifikationer	2	0	0
Proceduren omkring aflivning er ikke korrekt	10	0	1
Svin holdes ikke i stabile flokke	2	0	0
Syge/tilskadekomne dyr får ikke fornøden pleje/behandling	118	0	11
<b>Staldindretning og pladsforhold</b>			
Arealkrav og krav til indretning af sygestier er ikke opfyldt	71	0	1
Arealkrav til fravænningsgrise, avlssøer og slagtesvin er ikke opfyldt	15	0	0
Arealkrav til løsdriftssystemer ikke opfyldt	17	0	1
Dyrene har ikke den fornødne bevægelsesfrihed	2	0	0
Gulvene danner ikke et jævnt og stabilt underlag	10	0	0
Krav til hytter med orner er ikke opfyldt	3	0	0
Krav til indretning af farestier er ikke opfyldt	2	0	0

Krav til indretning af svinestald er ikke opfyldt	35	0	0
Krav til opstaldning af søer og gylte er ikke opfyldt	24	0	0
Kravene til opstaldning af smågrise, avls- og slagtesvin er ikke opfyldt	22	0	1

**Tabel 5: Får 2017.** Oversigt over antal indskærpelser, påbud og politianmeldelser i fårebesætninger kontrolleret i forbindelse med velfærds-kontrollen i 2017.

	Indskærpelse	Påbud	Politianmeldelse
<b>Anvendelse af veterinære lægemidler</b>			
Optegnelser over medicinsk behandling føres eller opbevares ikke	2	0	0
<b>Operative indgreb</b>			
Proceduren for halekupering følges ikke	1	0	0
<b>Personale, management og tilsyn</b>			
Syge/tilskadekomne dyr får ikke fornøden pleje/behandling	4	0	1

**Tabel 6: Geder 2017.** Oversigt over antal indskærpelser, påbud og politianmeldelser i gedebesætninger kontrolleret i forbindelse med velfærds-kontrollen i 2017.

	Indskærpelse	Påbud	Politianmeldelse
<b>Personale, management og tilsyn</b>			
Syge/tilskadekomne dyr får ikke fornøden pleje/behandling	1	0	0

**Tabel 7: Heste 2017.** Oversigt over antal indskærpelser, påbud og politianmeldelser i besætninger med heste kontrolleret i forbindelse med velfærds-kontrollen 2017.

	Indskærpelse	Påbud	Politianmeldelse
<b>Bygninger, materialer, rengøring, nærmiljø og automatiseret udstyr</b>			
Materialer der bruges til stalde, bokse og inventar vurderes skadelige for dyrene, og kan ikke rengøres og desinficeres	1	0	0
<b>Foder og vand</b>			
Fodring og vanding opfylder ikke fysiologiske og sundhedsmæssige behov	1	0	0
<b>Personale, management og tilsyn</b>			
Beskæring af hove sker ikke efter behov	3	0	0
Dyrene tilses ikke tilstrækkeligt	1	0	0
Syge/tilskadekomne dyr får ikke fornøden pleje/behandling	2	0	0

**Table 8: Pelsdyr 2017.** Oversigt over antal indskærpelse, påbud og politianmeldelser i pelsdyrbesætninger kontrolleret i forbindelse med velfærdskontrollen 2017.

	Indskærpelse	Påbud	Politianmeldelse
<b>Anvendelse af veterinære lægemidler</b>			
Optegnelser over medicinsk behandling føres og/eller opbevares ikke	1	0	0
<b>Operative indgreb</b>			
Proceduren omkring aflivning er ikke korrekt	1	0	0
<b>Personale, management og tilsyn</b>			
Dyrene tilses ikke tilstrækkeligt	2	0	0
Syge/tilskadekomne dyr får ikke fornøden pleje/behandling	3	0	1
<b>Staldindretning og pladsforhold</b>			
Arealkrav og krav til bure/opstaldning/redekasse er ikke opfyldt	6	0	0
Krav til hylder og rør er ikke opfyldt	4	0	0

**Table 9: Slagtekyllinger.** Oversigt over antal indskærpelse, påbud og politianmeldelser i slagtekyllingebesætninger kontrolleret i forbindelse med velfærdskontrollen 2017.

	Indskærpelse	Påbud	Politianmeldelse
<b>Optegnelser, registrering m.v.</b>			
Optegnelser over døde dyr føres eller opbevares ikke	2	0	0
<b>Staldindretning, pladsforhold og bevægelsesfrihed</b>			
Den gennemsnitlige maksimalt tilladte belægningsgrad overskrides	1	0	0

**Table 10: Trædepuder 2017.** Oversigt over antallet af indskærpelse, påbud og politianmeldelser i slagtekyllingebesætninger kontrolleret pga. høj forekomst af trædepudesvidninger på slagteriet.

	Indskærpelse	Påbud	Politianmeldelse
<b>Personale, management og tilsyn*</b>			
Indskærpelse som følge af for høj trædepudescore	3	0	0

\*Opgørelsen er opgjort som antal konkrete kontroller. I alt 7 besætninger modtog 10 kontrolbesøg i forbindelse med opfølgende kontrol som følge af for mange trædepudesvidninger.

**Tabel 11: Fjervildt 2107.** Oversigt over antal indskærpelser, påbud og politianmeldelser i besætninger med fjervildt kontrolleret med velfærdskontrollen 2017.

	Indskærpelse	Påbud	Politianmeldelse
<b>Anvendelse af veterinære lægemidler</b>			
Optegnelser over medicinsk behandling føres og/eller opbevares ikke	5	0	0
<b>Foder og vand</b>			
Fodring og vanding opfylder ikke fysiologiske og sundhedsmæssige behov	1	0	0
<b>Operative indgreb</b>			
Fjerpilningshæmmende midler anvendes	0	0	2
<b>Optegnelser, registrering mv.</b>			
Optegnelser over antal døde dyr føres og/eller opbevares ikke	6	0	0
<b>Personale, management og tilsyn</b>			
Syge og tilskadekomne dyr får ikke fornøden pleje og behandling	1	0	0
<b>Pladsforhold, indretning og bevægelsesfrihed</b>			
Anvendelse og indretning af forgård opfylder ikke kravene	4	0	0
Anvendelse og indretning af løbegård/voliere opfylder ikke kravene	4	0	0
Areal og indretning af opdrætshuse inkl. forgårde opfylder ikke kravene	1	0	0

**Tabel 12: Gæs, ænder og kalkuner 2017.** Oversigt over antal indskærpelser, påbud og politianmeldelser i besætninger med gæs, ænder og kalkuner kontrolleret med velfærdskontrollen 2017.

	Indskærpelse	Påbud	Politianmeldelse
<b>Bygninger, materialer, rengøring, nærmiljø og automatiseret udstyr</b>			
Naturlig/kunstig belysning opfylder ikke kravene	1	0	0
<b>Optegnelser, registreringer, m.v.</b>			
Optegnelser over døde dyr føres og/eller opbevares ikke	2	0	0
<b>Staldindretning, pladsforhold og bevægelsesfrihed</b>			
Belægningsgrad overskredet	1	0	0

**Tabel 13: Transport til slagteri 2017.** Oversigt over dyrevelfærdsovertrædelser fundet på transportkontrol i forbindelse med kontrollen til slagterier 2017. Fordelt på dyregruppe. I de tilfælde, hvor én transportkontrol fører til forskellige sanktioner på flere kontrolobjekter, tælles kun den alvorligste overtrædelse med i opgørelsen.

	Kontroller med kontrolresultatet: Kontrolobservation <sup>3</sup>	Kontroller med kontrolresultatet: Indskærpelse	Kontroller med kontrolresultatet: Politianmeldelse
Fjerkræ	0	1	0
Kvæg	3	41	86
Svin	17	140	119

**Tabel 14a: Transport til slagteri 2017. Kvæg.** Oversigt over overtrædelser fundet på transportkontrol i forbindelse med kontrollen til slagterier 2017, hvor overtrædelsesårsagen er sygdom/skade. Der er en tabel pr. dyregruppe og fordelt på overtrædelsesårsag. I de tilfælde, hvor én transportkontrol fører til forskellige sanktioner på flere kontrolobjekter, tælles kun den alvorligste overtrædelse med i opgørelsen. Antal berørte dyr er opgjort ud fra antallet af berørte dyr på den alvorligste overtrædelse. I de tilfælde, hvor der er flere ens sanktioner på forskellige kontrolobjekter ved samme transportkontrol, er antallet af berørte dyr opgjort ud fra den kontrol, hvor der er flest dyr.

	Kontroller med kontrolresultatet: Kontrolobservation <sup>3</sup>	Antal berørte dyr	Kontroller med kontrolresultatet: Indskærpelse	Antal berørte dyr	Kontroller med kontrolresultatet: Politianmeldelse	Antal berørte dyr
Dyrene behandles ikke forsvarligt (sygdom/skade)	0	0	0	0	3	3
Dyrene behandles ikke omsorgsfuldt, huses og passes ikke (sygdom/skade)	0	0	1	1	1	1
Syge/tilskadekomne dyr får ikke fornøden pleje (sygdom/skade)	0	0	0	0	3	3
Afmagret og evt. andet	0	0	1	3	1	1
Halthed	0	0	11	11	1	1
Indgroet tænder/horn	0	0	1	1	1	1
Knoglebrud	0	0	1	1	2	2
Skadet under transport	0	0	2	8	2	15
Svulst	0	0	1	1	0	0
Sår	1	1	0	0	0	0
Sår/blødning	0	0	2	2	0	0
Transport af højdrægtige	0	0	0	0	70	70
Transport af nykælver	0	0	16	16	1	1

<sup>3</sup> Kontrolresultatet kontrolobservation registreres i de tilfælde, hvor Fødevarestyrelsen ikke kan afgøre, hvem der er ansvarlig for overtrædelsen. Dette skyldes, at det præcise tidspunkt for, hvornår overtrædelsen er sket eller påført dyret, ikke kan fastslås. Overtrædelsen kan således enten være sket i besætningen eller i forbindelse med transporten til slagteri og besætningsejeren, transportøren eller chaufføren kan potentielt være ansvarlig. I sådanne sager kan Fødevarestyrelsen ikke træffe afgørelse om en indskærpelse, hvis ingen af parterne efter partshøring erkender ansvaret, men sagen registreres som en "kontrolobservation" i Fødevarestyrelsens digitale kontrolsystem, således at udviklingen på området fortsat kan følges. Hvis det vurderes, at sagens alvor og omfang nødvendiggør en straffesag, anmeldes forholdet til politiet med henblik på efterforskning og registreres ikke som kontrolobservation, men som et politianmeldt forhold.

**Tabel 14b: Transport til slagteri 2017. Svin.** Oversigt over overtrædelser fundet på transportkontrol i forbindelse med kontrollen til slagterier i 2017, hvor overtrædelsesårsagen er sygdom/skade. I de tilfælde, hvor én transportkontrol fører til forskellige sanktioner på flere kontrolobjekter, tælles kun den alvorligste overtrædelse med i opgørelsen. Antal berørte dyr er opgjørt ud fra antallet af berørte dyr på den alvorligste overtrædelse. I de tilfælde, hvor der er flere ens sanktioner på forskellige kontrolobjekter ved samme transportkontrol, er antallet af berørte dyr opgjørt ud fra den kontrol, hvor der er flest dyr.

	Kontroller med kontrolresultatet: Kontrolobservation <sup>3</sup>	Antal berørte dyr	Kontroller med kontrolresultatet: Indskærpelse	Antal berørte dyr	Kontroller med kontrolresultatet: Politianmeldelse	Antal berørte dyr
Syge/tilskadekomne dyr får ikke fornøden pleje (sygdom/skade)	0	0	1	1	0	0
Afmagret og evt. andet	0	0	1	1	0	0
Brok	0	0	16	17	36	51
Eksem/urinætsning	0	0	5	342	0	0
Elefantøre/blodøre	0	0	4	4	1	1
Forvoksede klove	0	0	1	1	0	0
Halebid	0	0	18	32	11	12
Halthed	0	0	18	19	13	14
Infektion, bylder	0	0	1	1	0	0
Knoglebrud	0	0	0	0	1	1
Knoglebrud under transport	0	0	0	0	1	1
Knoglebrud under transport/afslæsning	0	0	1	1	1	1
Prolaps	0	0	2	2	4	4
Skadet under transport	1	1	2	2	4	4
Skuldarsår	0	0	1	1	1	1
Slagmærker	16	31	16	108	30	155
Slagmærker og overdreven brug af tatoveringshammer	0	0	7	34	3	5
Sår	0	0	5	5	10	12
Sår/blødning	0	0	2	2	0	0
Tatoveringshammer, overdreven brug	0	0	33	50	4	5
Transport af højdrægtige	0	0	0	0	1	1

**Tabel 15: Transport til slagteri 2017.** Oversigt over overtrædelser fundet på transportkontrol i forbindelse med kontrollen til slagterier 2017, hvor overtrædelsesårsagen ikke er sygdom/skade. Fordelt på dyregruppe og fordelt på overtrædelsesårsag, ikke er sygdom/skade. Fordelt på dyregruppe og fordelt på overtrædelsesårsag.

		Kontroller med kontrolresultatet: Kontrolobservation <sup>3</sup>	Kontroller med kontrolresultatet: Indskærpelse	Kontroller med kontrolresultatet: Politianmeldelse
Fjerkræ	Transportpraksis-Køretøj mv.	0	1	0
Kvæg	Skader pga. uhensigtsmæssig opstaldning før slagtning	0	1	0
	Dok-Manglende kompetencebevis	0	1	0
	Transportdokumenter	0	3	0
	Transportpraksis-Håndtering af dyr mv.	2	0	0
Svin	Andet-Skader på dyr	0	0	2
	Manglende beskyttelse mod vejrlig under transport	0	1	0
	Overdreven brug af tatoveringshammer	0	2	0
	Overlæs på køretøj	0	2	0
	Transportpraksis-Håndtering af dyr mv.	0	1	0
	Transportpraksis-Køretøj mv.	0	1	0

**Tabel 16a: Transport over samlesteder 2017.** Oversigt over overtrædelser fundet på transportkontrol i forbindelse med kontrollen over samlesteder 2017. Fordelt på dyregruppe.

		Indskærpelse	Politianmeldelse
Kvæg		1	0
Svin		15	0

**Tabel 16b: Transport over samlesteder 2017.** Oversigt over overtrædelser fundet på transportkontrol i forbindelse med kontrollen over samlesteder 2016, hvor overtrædelsesårsagen er sygdom/skade. Fordelt på dyregruppe og på overtrædelsesårsag.

		Indskærpelse	
		Antal kontroller	Antal berørte dyr
Kvæg	Halthed	1	4
Svin	Brok	2	71
	Elefantøre/blodøre	1	17
	Halebid	1	17
	Halthed	1	1
	Manglende sygetransport	1	8
	Sår	2	2



Tabel 16c: Transport over samlesteder 2017. Oversigt over overtrædelser fundet på transportkontrol i forbindelse med kontrollen over samlesteder 2016, hvor overtrædelses-årsagen ikke er sygdom/skade. Fordelt på dyregruppe og på overtrædelses-årsag.

		Indskærpelse	Politianmeldelse
Svin	Manglende mærkning, registrering af dyr	1	0
	Manglende kompetencebevis	1	0
	Manglende kort transportautorisation	1	0
	Manglende adgang til drikkevand	1	0
	Køretøj-Mangler/defekter	1	0
	Overlæs på køretøj	0	0
	Transportegnethed	2	0

Tabel 17: Transport ved eksporter 2017. Oversigt over overtrædelser fundet på transportkontrol i forbindelse med kontrollen af transport ved eksporter 2017. Fordelt på dyregruppe og på overtrædelses-årsag.

		Indskærpelse	Påbud eller bøde
Svin	Manglende kompetencebevis	1	0
	Manglende kort transportautorisation	2	0
	Manglende lang transportautorisation	1	0
	Manglende ledsagedokumenter	0	0
	Manglende synsgodkendelse køretøj	1	0
	Køretøj-Manglende adgang til drikkevand	1	2
	Køretøj-Mangler/defekter	1	0
	Overlæs på køretøj	0	0

Tabel 18: Velfærdskontrol på slagterier og slagtehus 2017. Det totale antal indskærpelser, påbud eller bøder og politianmeldelse på slagterier og slagtehus 2017.

	Ingen anmærkninger	Indskærpelser	Påbud eller bøde	Politianmeldelse
Fjerkræ	32	4	0	1
Kvæg	136	6	0	1
Små drøvtyggere	107	1	1	0
Svin	238	8	1	3

**Tabel 19: Velfærdskontrol på slagterier og slagtehus 2017.** Oversigt over overtrædelser på slagterier og slagtehus i 2017, der medførte indskærpelse, påbud, bøde eller politianmeldelse.

		Indskærpelse	Påbud eller bøde	Politianmeldelse
Svin	Bedøvelses/aflivningsmetode er ikke i overensstemmelse med reglerne	2	0	0
	Dyrene behandles ikke forsvarligt	2	0	0
	Forsinket afblødning	0	1	0
	Manglende behandling eller aflivning af dyr skadet under transport	0	0	1
	Manglende stikning og afblødning	4	0	2
Fjerkræ	Bedøvelses/aflivningsmetode er ikke i overensstemmelse med reglerne	2	0	0
	Manglende stikning og afblødning	1	0	1
	Transportpraksis, køretøj, m.v.	1	0	0
Kvæg	Håndtering skader dyret/dyrene	1	0	0
	Proceduren for bedøvelse/aflivning er ikke korrekt	1	0	0
	Manglende vurdering af velfærdssituationen ved dyrenes ankomst til slagteri	1	0	0
	Overdreven brug af elstøder	1	0	0
	Utilstrækkelig bedøvelse	1	0	0
	Transportegnethed	0	0	1
	Vand, foder, transporttid	1	0	0
Små drøvtyggere	Manglende kompetencebevis til slagteoperationer	0	1	0
	Vand, foder, transporttid	1	0	0

**Tabel 20: Politiets vejkontrol 2017. Oversigt over forseelser fordelt på dyreart i forbindelse med politiets vejkontrol 2017\***

Danske registrerede køretøjer	Antal transporter	Antal dyr	Antal transporter med forseelser	Procentdel af transporter med forseelser
Andre dyr	6	13.160	1	17%
Fjerkræ	9	24.658	1	11%
Får	19	175	3	16%
Geder	4	17	0	0%
Heste	139	322	25	18%
Kvæg	175	3.109	18	10%
Svin	289	62.897	12	4%
<b>Total</b>	<b>641</b>	<b>104.338</b>	<b>60</b>	<b>9%</b>
<b>Udenlandske registrerede køretøjer</b>				
Andre dyr	2	2.350	0	0%
Fjerkræ	4	208.720	1	25%
Heste	43	100	12	28%
Kvæg	10	381	0	0%
Svin	191	108.992	16	8%
<b>Total</b>	<b>250</b>	<b>320.543</b>	<b>29</b>	<b>12%</b>

\*Kilde: Dyredatabasen (Rigspolitiet)

**Tabel 21: Politiets vejkontrol 2017. Oversigt over forseelser fordelt på dyreart i forbindelse med politiets vejkontrol 2017\***

<b>Andre dyr</b>	<b>Antal forseelser – dansk registrerede køretøjer</b>	<b>Antal forseelser – udenlandsk registrerede køretøjer</b>
Mangler ved transportdokument	1	0
Autorisation - ikke erhvervet/ej medbragt	1	0
Kompetencebevis - ikke erhvervet/ej medbragt	1	0
<b>Total - andre dyr</b>	<b>3</b>	<b>0</b>
<b>Fjerkræ</b>		
Manglende afmærkning med "Dyretransport"	1	0
Mangler ved transportdokument	1	1
Autorisation - ikke erhvervet/ej medbragt	0	1
Kompetencebevis - ikke erhvervet/ej medbragt	0	1
Arealkrav ikke opfyldt	0	1
Manglende sundhedscertifikat/-attest ved international transport	0	1
<b>Total - fjerkræ</b>	<b>2</b>	<b>5</b>
<b>Får</b>		
Mangler ved transportdokument	1	0
Autorisation - ikke erhvervet/ej medbragt	1	0
<b>Total - får</b>	<b>2</b>	<b>0</b>
<b>Heste</b>		
Manglende godkendelse af transportmidler	8	0
Godkendelseserklæring ikke medbragt	1	0
Manglende rengøring/desinfektion af køretøj	1	0
Transportforhold for heste	1	0
Mangler ved transportmidlers indretning og udformning	1	0
Transportpraksis og håndtering af dyr	1	0
Mangler ved transportdokument	6	8
Autorisation - ikke erhvervet/ej medbragt	14	8
Kompetencebevis - ikke erhvervet/ej medbragt	5	7
Godkendelseserklæring ikke medbragt	0	4
Manglende godkendelse af transportmidlet til lange transporter	0	1
Identifikationsdokument (dyrepas)	2	0
Manglende sundhedscertifikat ved international transport	0	1
<b>Total - heste</b>	<b>40</b>	<b>29</b>

<b>Kvæg</b>		
Manglende godkendelse af transportmidler	2	0
Manglende rengøring/desinfektion af køretøj	1	0
Transportforhold for kreaturer	1	0
Strøelse, ikke tilstrækkelig med	2	0
Mangler ved transportmidlers indretning og udformning	7	0
Manglende afmærkning med "Dyretransport"	1	0
Arealkrav ikke opfyldt	2	0
Mangler ved transportdokument	1	0
Autorisation - ikke erhvervet/ej medbragt	6	0
Kompetencebevis - ikke erhvervet/ej medbragt	3	0
Overtrædelse af dyreværnsloven	1	0
<b>Total - kvæg</b>	<b>27</b>	<b>0</b>

<b>Svin</b>		
Arealkrav ikke opfyldt	1	2
Manglende godkendelse af transportmidler	2	0
Manglende rengøring/desinfektion af køretøj	1	0
Strøelse, ikke tilstrækkelig med	2	0
Supplerende bestemmelser for lange transportere	1	0
Mangler ved transportmidlers indretning og udformning	1	0
Transportpraksis og håndtering af dyr	0	5
Mangler ved transportmidlers indretning og udformning	2	2
Manglende afmærkning med "Dyretransport"	1	0
Manglende adgang til drikkevand	2	8
Arealkrav ikke opfyldt	0	3
Mangler ved transportdokument	2	0
Autorisation - ikke erhvervet/ej medbragt	2	0
Kompetencebevis - ikke erhvervet/ej medbragt	2	1
Godkendelse af transportmidler til lange transportere	1	0
Overtrædelse af dyreværnsloven	3	0
<b>Total - svin</b>	<b>23</b>	<b>21</b>

\*Kilde: Dyredatabasen (Rigspolitiet)