



Folketingets Finansudvalg
Christiansborg

19. september 2018

Svar på Finansudvalgets spørgsmål nr. 527 (Alm. del) af 28. august 2018 stillet efter ønske fra Benny Engelbrecht (S)

Spørgsmål

Vil ministeren oplyse det demografiske træk fordelt på udgiftsområder og 5-års alderstrin, således at det fremgår hvor store udgifterne i gennemsnit forventes at være pr. borger indenfor et givent udgiftsområde og et givent 5-års alderstrin?

Svar

Det demografiske træk er et beregningsteknisk mål, der opgør hvor meget ressourceanvendelsen til offentligt forbrug rent mekanisk vil ændre sig, hvis befolkningen ændrer sig, og det forudsættes at den reale udgift pr. bruger er fastholdt uændret.

Overordnet beregnes det demografiske træk på det offentlige forbrug således ved mekanisk at sammenholde den forventede befolkningsudvikling med senest tilgængelige data for individualiserbart offentligt forbrug¹, som skaleres til det opgjorte offentlige forbrug for 2017, dog med en korrektion for delvis sund aldring.

Beregningen af det demografiske træk skal generelt fortolkes varsomt. Det demografiske træk anvendes primært som et element i en langsigtet holdbarhedsberegning. Opgørelsen af det demografiske træk er således ikke tiltænkt til beregninger af fx det præcise udgiftstræk i de enkelte år, navnlig ikke på særskilte udgiftsområder eller sektorer, og er heller ikke udtryk for udgifter, der skal findes konkret finansiering til. Det demografiske træk tager blandt andet ikke højde for mulige produktivetsforbedringer i det offentlige – herunder fx i form af bedre og billigere operationsformer i sundhedsvæsenet – og indgår som ét blandt mange input i den løbende tilrettelæggelse af finanspolitikken. Det er et politisk valg, hvordan der prioriteres mellem tilførsel af flere ressourcer til offentlige forbrugsudgifter og fx lavere skat.

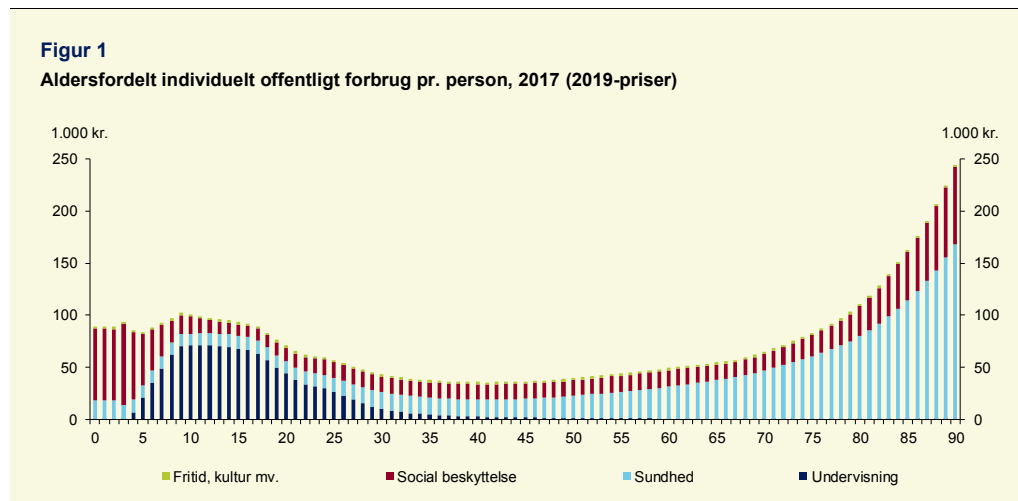
Det offentlige forbrug kan overordnet opdeles i individuelt og kollektivt offentligt forbrug, hvor det individuelle forbrug dækker over sundhedsvæsenet (medicin,

¹ Med individualiserbart offentligt forbrug menes offentlige forbrugsudgifter som ved brug af Lovmodellen og statistisk metode kan henføres til borgere opdelt på køn, alder og herkomst. Det drejer sig fx om data for borgere, som bor på plejehjem eller går i folkeskole. Befolkningsfremskrivningen fra Danmarks Statistik og DREAM, som anvendes til at beregne det demografiske træk, er netop opdelt på køn, alder og herkomst.

hospitaller, plejehjem), social beskyttelse (daginstitutioner og hjemmehjælp) samt fritid og kultur. Størstedelen af disse udgifter kan individualiseres på alder, køn og herkomstgrupper. Visse udgifter kan dog ikke individualiseres, fx udgifter til fritid og kultur, der ligesom det kollektive offentlige forbrug (forsvar, politi, centraladministration mv.) fordeles ligeligt blandt alle borgere.

Det bemærkes, at der i beregningen af det demografiske træk ikke tages højde for, at omkostningen ved en ekstra bruger kan adskille sig fra de gennemsnitlige omkostninger pr. bruger. Navnlig hvad angår det kollektive offentlige forbrug, vil en stigning i befolkningen ikke automatisk afstedkomme en proportional stigning i udgifterne til forsvar, politi, administration mv. Desuden indregnes ikke adfærdændringer (fx ændret uddannelsestilbøjelighed eller ændret træk på sundhedsvæsenet pga. af nye behandlingsmuligheder eller bedre helbred).

De individuelle offentlige udgifter udgør godt tre fjerdedele af det offentlige forbrug. Der er stor forskel på, hvor mange individuelle offentlige serviceydelser, hver aldersgruppe modtager. Generelt gælder det, at de gennemsnitlige serviceudgifter til ældre er højere end udgifterne til børn og unge, mens personer i de erhvervsaktive aldre i gennemsnit trækker mindst på de individuelle offentlige serviceydelser, *jf. figur 1*. Tabel 1 indeholder en opgørelse af de gennemsnitlige udgifter pr. person fordelt på udgifter og 5-års alderstrin i 2017.

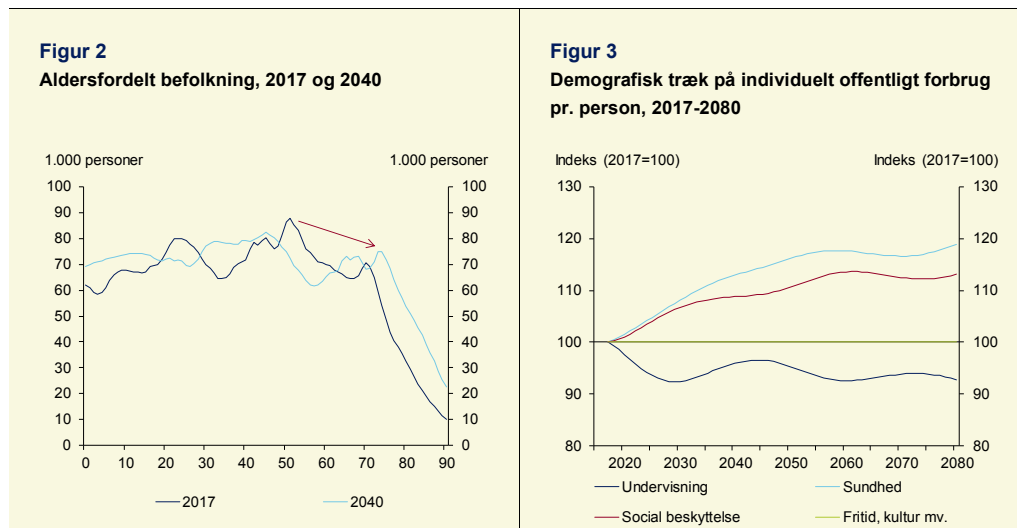


Kilde: Danmarks Statistik, Opdateret 2025-forløb, august 2018 og egne beregninger.

Væksten i det demografiske træk drives i de kommende år dels af, at befolkningen stiger, dels af at befolkningssammensætningen forskydes mod et forøget antal i de ældre aldersgrupper. Fordi udgifter knyttet til de ældre aldersgrupper er væsentligt højere end de øvrige aldersgrupper, herunder navnlig udgifter til sundhed og social beskyttelse, trækker det i retning af en højere vækst i det demografiske træk, *jf. figur 2 og 3*.

I beregningen af det demografiske træk korrigeres for, at befolkningens forventede sundhedstilstand skønnes at blive forbedret fremadrettet, såkaldt *sund aldring*.

Dvs. en 80-årig i 2040 forventes at leve længere og have et bedre helbred end en 80-årig i dag, og herved have et lavere træk på helbredsrelaterede udgifter som fx hospitaler, medicin og hjemmepleje. Korrektionen for sund aldring mindsker således isoleret set det demografisk betingede pres på de offentlige udgifter fremadrettet.



Kilde: Danmarks Statistik, Opdateret 2025-forløb, august 2018 og egne beregninger.

Tabel 1

Aldersfordelt demografisk træk pr. person fordelt på 5-års aldersintervaller, 2017

	0-4	5-9	10-14	15-19	20-24	25-29	30-34	35-39	40-44	45-49	50-54	55-59	60-64	65-69	70-74	75-79	80-84	85-89	90+
1.000 kr. (2019-priser)																			
Individuelt offentligt forbrug	89	93	98	87	64	51	41	37	36	38	41	46	52	58	71	92	128	188	310
- Undervisning	2	48	71	61	35	19	8	4	2	2	1	1	1	0	0	0	0	0	0
- Sundhed	16	11	12	12	12	15	16	16	17	19	23	27	33	40	52	67	91	131	210
- Social beskyttelse	69	31	13	12	14	15	15	15	15	15	15	16	16	15	17	22	34	55	97
- Fritid, kultur mv.	2	2	2	2	2	2	2	2	2	2	2	2	2	2	2	2	2	2	2
Kollektivt offentligt forbrug	21	21	21	21	21	21	21	21	21	21	21	21	21	21	21	21	21	21	21
Demografisk træk pr. person	110	114	118	107	84	72	61	57	57	58	62	67	72	79	92	112	148	209	330
<i>Memopost, 1.000 personer</i>	299	326	336	348	391	380	334	341	383	392	422	365	341	328	318	206	133	76	44

Anm.: Udgifterne til det aldersfordelte offentlige forbrug er beregnet som vægtet gennemsnit indenfor hver aldersgruppe.
Kilde: Danmarks Statistik, Opdateret 2025-forløb og egne beregninger.

Med venlig hilsen

Kristian Jensen
Finansminister