

VELKOMMEN!

Studietur for Miljø- og Fødevarerudvalget



Klelund Dyrehave

En oase for den biologiske mangfoldighed...





13:20 - 14:15: Frokost og oplæg (indendørs)

- Målsætninger (forøgelse af den biologiske mangfoldighed)
- Virkemidler (konvertering fra plantage til "vildmark")
- Barrierer (lovjunglens tvangsjakke)

14:15 - 16:00: Felttur (udendørs)

- Tilgroning og invasive arter (Store Brandlinje, afd. 139)
- Overvågning og forskning (Birkevej, afd. 101)
- Naturlig hydrologi og skovkonvertering (Lærkesti, afd. 5)



JYLLAND

Klelund Dyrehave



Ribe

FANØ

Esbjerg

Bramming

Vejle

Kolding

Middelfart

Fredericia

Bogen

Horsens

Hedensted

Vejle

Billund

Grindsted

Brande

Skanderborg

Herning

kast

Sliskeborg

øbing

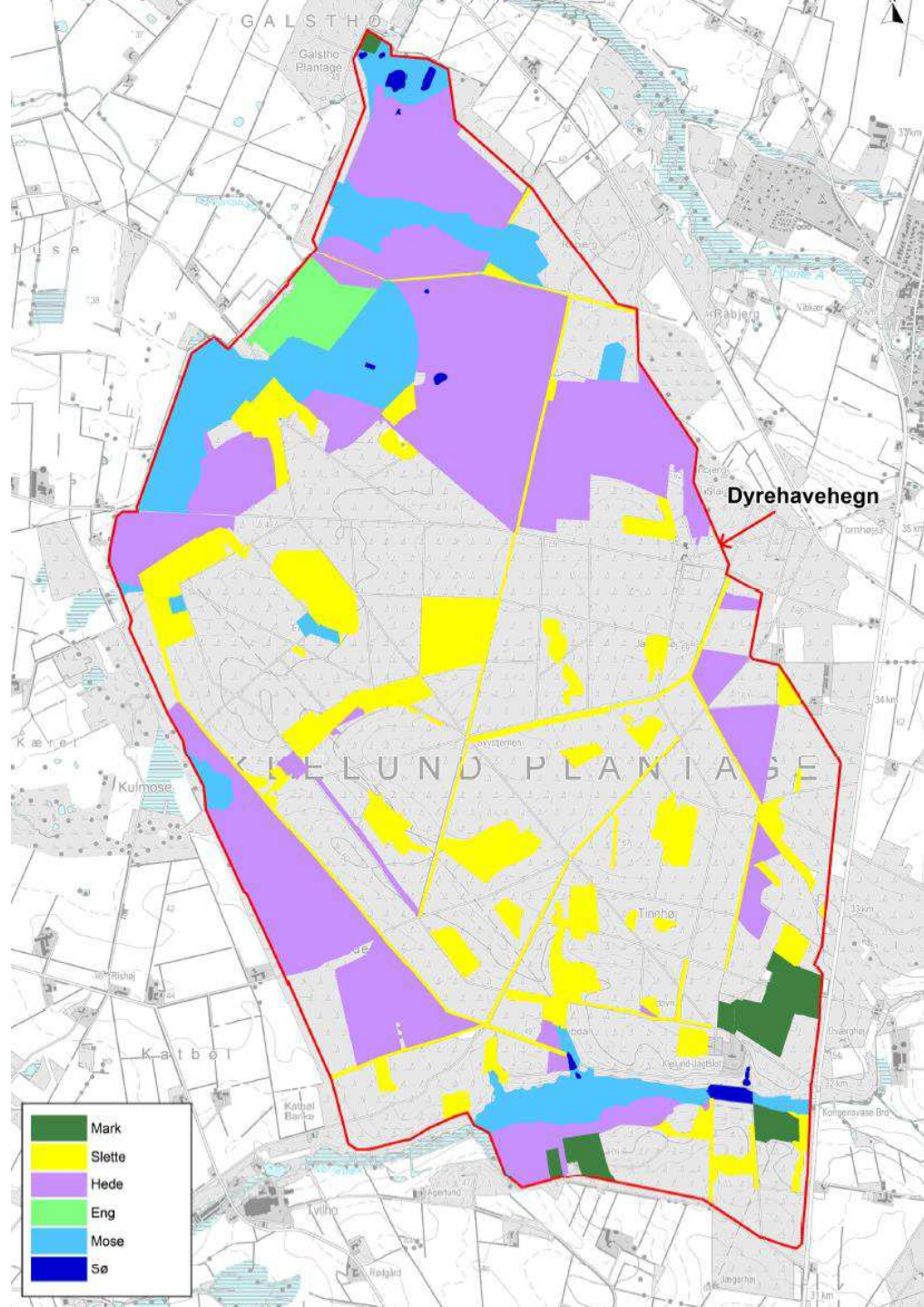
Skjern

Varde

Ejendommen:

1.680 ha (1.415 ha = dyrehave)

- 350 ha heder (20 %)
- 130 ha moser (10 %)
- 140 ha sletter (10 %)
- 700 ha nåletræer (45 %)
- 150 ha løvtræer (10 %)











Vision: En oase for den biologiske mangfoldighed...

Målsætninger

- Prioritere naturbeskyttelse over -benyttelse
- Genoprette naturlige økosystemer
- Fremme vild og dynamisk naturudvikling





Virkemidler

Konvertering fra plantage til "vildmark"...

Græsning og browsing...



Barkskrælning og fejning...



Slid...



Frøspredning...



Gødning...



Ådsler...



Bekæmper og regulerer invasive plante- og dyrearter...



Konverterer eksotiske skovbevoksninger til hjemmehørende...



Minimerer stormfaldsoprydning til adgangs- og sikkerhedshensyn...



Beskytter eksisterende samt aktivt frembringer dødt ved...



Reetablerer naturlige hydrologiske forhold efter behov og muligheder...



Understøtter genindvandring samt reintroducerer forsvundne arter...



Foretager løbende og systematisk overvågning af naturtilstand...





Barrierer
Lovjunglens tvangsjakke...

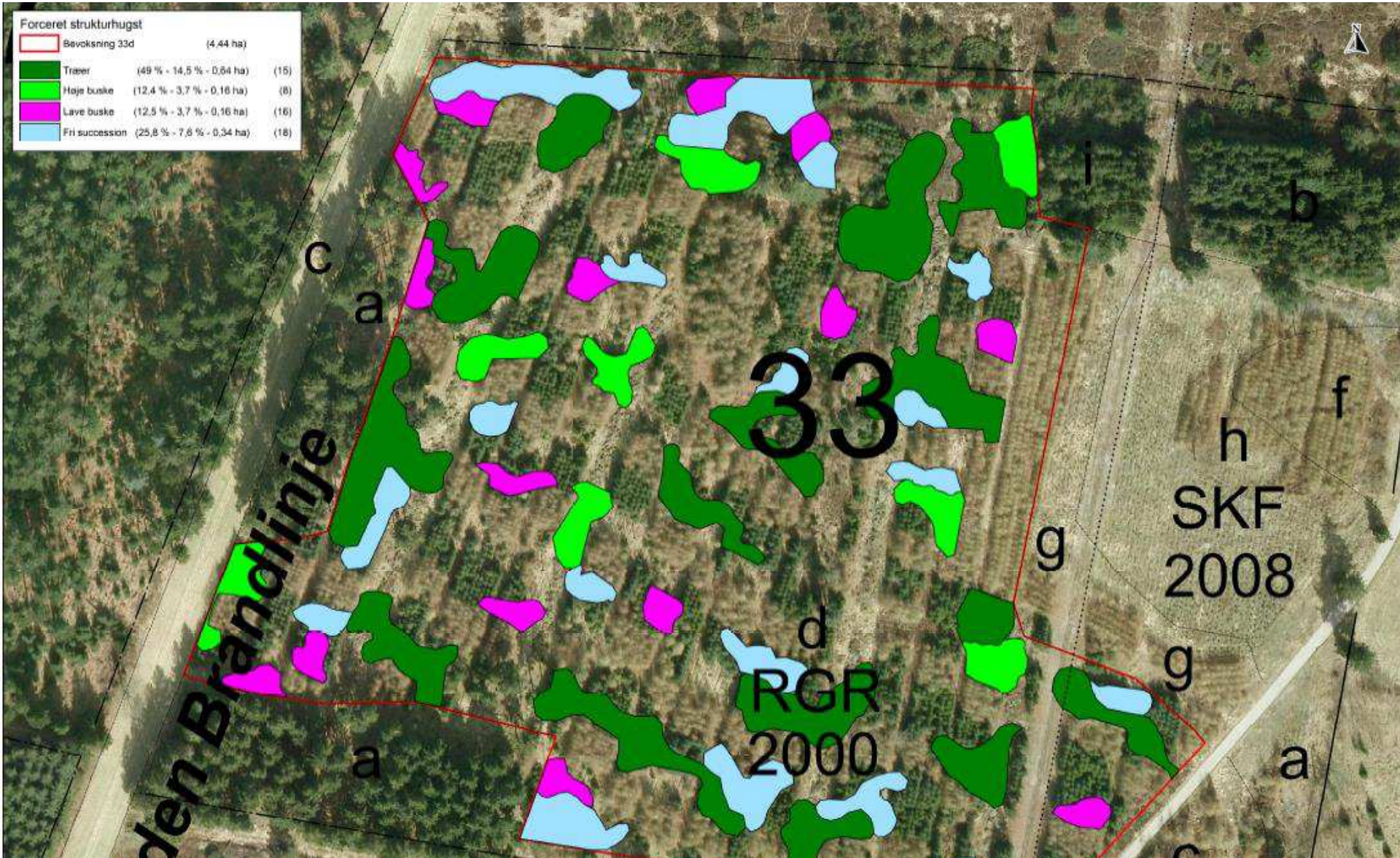
Udfordring I: Ådsler (Biproduktforordningen)

- Døde husdyr (uanset dødsårsag) skal altid sendes til destruktion.
- Trafikdræbte eller selvdøde vildtlevende dyr (uden smitsomme sygdomme) må efterlades til naturlig nedbrydning, men kun hvor de er døde. Hvis de opsamles og transporteres skal de i stedet sendes til destruktion.
- Nedlagte vildtlevende dyr må ikke efterlades til naturlig nedbrydning, da uanvendeligt vildt og uanvendelige dele af vildt ifølge de jagtetiske regler skal nedgraves eller destrueres.
- Hjortedyr, vildsvin m.v. i dyrehaver (fx Klelund Dyrehave, Høstemark og Tofte) er ikke at betragte som vildtlevende dyr og må derfor ikke efterlades uanset, om de er trafikdræbte, selvdøde eller nedlagte.
- Der kan gives tilladelse til etablering af "foderpladser" til fodring af især rovfugle men der må ikke være adgangsmulighed for større landlevende rovdyr (fx ræve og ulve).

Udfordring II: Øremærkning (Mærkningsbekendtgørelsen)



Udfordring III: Hugstmodenhed (Skovloven)



Opsummering

I: Ådsler

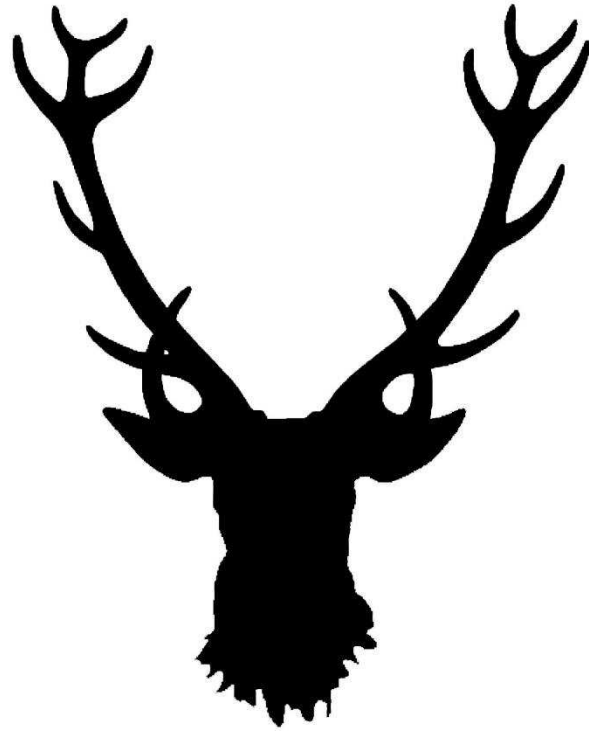
EU's biproduktforordning rummer gode muligheder for at tilgodese biodiversiteten ved at efterlade døde dyr til naturlig nedbrydning. Hvorfor må der så ikke i danske naturområder med biologisk mangfoldighed som første prioritet (fx Klelund Dyrehave) efterlades ådsler, så naturens overskud kan komme naturen selv til gavn?

II: Øremærkning

Der er behov for andre regler for det semi-vilde dyrehold (rewilding) sammenlignet med det klassiske husdyrhold, da begge situationer dårligt kan rummes indenfor samme regelsæt. Hvorfor skal fx mærkningskravet for kvæg baseret på sikring af forbrugernes fødevarer sikkerhed også gælde for semi-vilde bisoner, der ikke indgår i fødevarekæden?

III: Hugstmodenhed

Skovloven fokuserer på træproduktion ved hjælp af blandt andet det såkaldte hugstmodenhedskrav, der kan vanskeliggøre naturprojekter. Hvorfor må man fx gerne afdrive 200-årig bøg for efterfølgende at plante ikke-hjemmehørende sitkagran, men ikke afdrive 20-årig sitkagran for at plante hjemmehørende bøg uden først at søge om dispensation?



KLELUND