

Til
Ministeriet for Børn og Undervisning

Dokumenttype
Rapport

Dato
November 2011

EVALUERING AF MERE FRIT SKOLEVALG (2.0)



EVALUERING AF MERE FRIT SKOLEVALG (2.0)

INDHOLD

1.	Resumé	1
2.	Indledning	4
2.1	Baggrund	4
2.2	Formål og fokus	5
2.3	Evalueringens datagrundlag	6
2.4	Rapportens struktur	9
3.	Brugen af frit skolevalg	11
3.1	Den aktuelle brug af frit skolevalg	11
3.2	Udviklingen i brugen af frit skolevalg	13
3.3	Barrierer for frit skolevalg	17
3.4	Delkonklusion: Brugen af frit skolevalg	22
4.	Forældrenes kendskab til og vurdering af det frie skolevalg	23
4.1	Forældrenes kendskab til lov om mere frit skolevalg	23
4.2	Forældrenes informationsbehov og motivation for valg af skole	24
4.3	Vurdering af betydningen af det frie skolevalg	27
4.4	Delkonklusion: Forældrenes kendskab til og vurdering af det frie skolevalg	31
5.	Betydningen af frit skolevalg for segregering	32
5.1	Udvikling i segregering	32
5.2	Sammenhængen mellem lov om mere frit skolevalg og segregering	34
5.3	Kommunernes integrationsarbejde i forhold til frit skolevalg	38
5.4	Delkonklusion: Betydningen af frit skolevalg for segregering	43
6.	Administrative, faglige og sociale konsekvenser af frit skolevalg	44
6.1	Betydningen af frit skolevalg for kommunernes og skolernes administration	44
6.2	Faglige og sociale problemer forbundet med skoleskift	46
6.3	Delkonklusion: administrative, faglige og sociale konsekvenser af frit skolevalg	49
7.	Konklusion	50

BILAG

Bilag 1: Population og besvarelser

Bilag 2: Sammenhæng ml. uddannelse og udvalgte spørgsmål

Bilag 3: Opdeling af anvendelse af redskaber på andel af elever med anden etnisk baggrund end dansk

Bilag 4: Opdeling af karakteristika for modtagerskoler på andel af elever med anden etnisk baggrund end dansk

Bilag 5: Kommuner med flest elever med anden etnisk baggrund end dansk

Rambøll

Hannemanns Allé 53

DK-2300 København S

T +45 5161 1000

F +45 5161 1001

www.ramboll-management.dk

1. RESUMÉ

Rambøll Management Consulting (Rambøll) har for Ministeriet for Børn og Undervisning gennemført en evaluering af frit skolevalg i perioden juni til september 2011. Formålet med evalueringen er at vurdere virkningerne af reglerne om det frie skolevalg. Konkret skal evalueringen fokusere på:

- Det frie valgs effekt og betydning for øget tilfredshed hos borgerne, forældrenes engagement i skolen og kravene til kvalitet og dokumentation i skolens virksomhed.
- Det frie valgs betydning for antallet af skoleskift og evt. problemer forbundet hermed såvel for den skoleskiftende elev som for klassen.
- Barrierer for det frie skolevalg, herunder kommunernes frihed til at fastsætte klassekvotienter og i øvrigt indrette sit skolevæsen, som den finder mest hensigtsmæssigt.
- De nuværende reglers betydning for omfanget af administrative opgaver forbundet med det frie valg for både den kommunale forvaltning og de enkelte skoler.
- Sammenhængen mellem frit skolevalg og kommunernes integrationsarbejde.

Baggrunden for evalueringen er, at forældre med lov nr. 335 af 18. maj 2005 om ændring af folkeskoleloven (Mere frit skolevalg inden for og over kommunegrænser) fik krav på at få deres barn optaget i en folkeskole efter eget valg i bopælskommunen eller i en anden kommune – forudsat at der er plads på den ønskede skole. Loven trådte i kraft 1. august 2005. Loven blev evalueret første gang i 2007. Evalueringen blev gennemført på et tidspunkt, hvor loven kun havde virket i halvandet år og på et tidspunkt, hvor dataindsamlingen faldt sammen med kommunalreformen. På den baggrund besluttede forligspartierne at udsætte lovrevisionen til et tidspunkt, loven havde virket i yderligere tre år med henblik på lovrevision i folketingsåret 2011/12. Det er på denne baggrund, at nærværende evaluering skal ses.

Evalueringen er baseret på kvalitative og kvantitative data. De kvantitative data består af en spørgeskemaundersøgelse blandt forældre til elever i folkeskolen og en spørgeskemaundersøgelse blandt kommuner. Desuden er der brugt tilgængelige registerdata. De kvalitative data i evalueringen er tilvejebragt gennem casestudier i fem kommuner, hvor kommunale chefer, skoleledere og forældrebestyrelsesmedlemmer er blevet interviewet. Det er overordnet Rambølls vurdering, at evalueringen er baseret på solide data, hvad angår vurderingen af den nuværende situation omkring brug af frit skolevalg. Hvad angår udviklingen over tid, er data mere sparsomme, da der ikke er tilgængelige data om udgangssituationen, og dermed baseres evalueringen på dette område på vurderinger indsamlet gennem kommunerne.

Tema: Det frie valgs effekt og betydning for øget tilfredshed hos borgerne, forældrenes engagement i skolen og kravene til kvalitet og dokumentation i skolens virksomhed.

Evalueringen viser, at 82 pct. af forældrene vurderer, at det frie skolevalg er en god ordning. Uanset om barnet går i distriktsskolen eller en anden folkeskole er 82 pct. af forældrene tilfredse med deres barns skole. Der er således ikke markante forskelle på tilfredsheden mellem de to grupper. I forlængelse heraf angiver halvdelen af forældrene, at det frie skolevalg betyder, at de er mere tilfredse med deres barns skole, mens lidt færre vurderer, at det gør dem mere engagerede i deres barns skole. Dog er der en tendens til, at forældre fra husstande med lavt uddannelsesniveau vurderer, at muligheden for frit skolevalg betyder, at de er mere tilfredse med og mere engagerede i deres barns skole end forældre fra husstande, hvor uddannelsesniveauet er højere. En mindre andel af kommuner vurderer, at lov om mere frit skolevalg betyder, at forældrene er mere engagerede i og tilfredse med deres barns skole. Endelig vurderer en mindre andel af kommunerne, at lov om mere frit skolevalg har betydet, at forældrene stiller større krav til dokumentation af skolens virksomhed og til kvalitet i skolens virksomhed. Samlet set tegner der sig ikke noget klart billede af det frie skolevalgs betydning på dette område.

Tema: Det frie valgs betydning for antallet af skoleskift og eventuelle problemer forbundet hermed såvel for den skoleskiftende elev som for klassen.

Andelen af forældre, der gør brug af frit skolevalg, tåler sammenligning med andelen af forældre, der bruger de frie grundskoler. 12 pct. af forældrene til børn i folkeskoler har gjort brug af det frie skolevalg. Det svarer til omkring ti procent af forældrene i folkeskoler og frie grundskoler. 14

pct. af forældrene har valgt en fri grundskole til deres barn. Videre viser evalueringen, at der er små forskelle i uddannelsesniveaet mellem de forældre, der har valgt distriktsskolen og dem, der har valgt en anden folkeskole. I relation til udviklingen i brugen af frit skolevalg tyder analyse af evalueringens registerdata på en faldende tendens i brugen af det frie skolevalg, mens analyse af kommunernes vurderinger indikerer, at der har været en svag stigning i anvendelsen af frit skolevalg siden lovændringens implementering inden for og over kommunegrænser. På baggrund af de foreliggende data kan der således ikke drages entydige konklusioner om udviklingen i brugen af frit skolevalg.

Få forældre oplever problemer med skoleskift, og omvendt er der et stort flertal af forældrene, der oplever positive konsekvenser ved et skoleskift. Denne tendens genfindes i forhold til kommunerne, hvor den største gruppe kommuner vurderer, at det sjældent giver problemer for den enkelte elev, mens en mindre gruppe vurderer, at det hyppigt giver problemer. I forhold til den særlige problematik vedrørende skolezappere (elever, der hyppigt skifter skole) vurderer omkring en tredjedel af kommunerne, at frit skolevalg i meget høj grad, høj grad eller nogen grad har ført til flere skolezappere. Nærværende evaluering afdækker ikke omfanget af problematikken omkring skolezappere, men evalueringen viser, at der kan være betydelige udfordringer forbundet med hyppige skoleskift særligt for den skiftende elev. Kommunerne vurderer generelt, at der mindre hyppigt er problemer for klasser, end der er for de enkelte elever, der skifter.

Tema: Barrierer for det frie skolevalg, herunder kommunernes frihed til at fastsætte klassekvotienter og i øvrigt indrette sit skolevæsen, som den finder mest hensigtsmæssigt.

De betydeligste barrierer relaterer sig til manglende kapacitet og geografisk afstand. Elever med behov for specialundervisning har et mere begrænset frit skolevalg, idet alle former for specialundervisning ikke tilbydes på alle skoler. Har en elev for eksempel brug for særligt tilrettelagt undervisning uden for den almindelige undervisningstid i et eller flere fag, er der 34 af 73 kommuner, der kun har dette tilbud i mindre end en tredjedel af skolerne. Afdelingsskoler – det vil sige skoler med mere end ét undervisningssted for samme klassetrin – udgør principielt en indskrænkning af det frie skolevalg, men der er ikke i evalueringen dokumentation for, at det i praksis er en betydende barriere. Forældrene har generelt et godt kendskab til lov om mere frit skolevalg, og manglende kendskab udgør således ikke en væsentlig barriere for det frie skolevalg.

Tema: De nuværende reglers betydning for omfanget af administrative opgaver forbundet med det frie valg for både den kommunale forvaltning og de enkelte skoler.

Der er betydelige forskelle i kommunernes vurdering af de administrative byrder forbundet med frit skolevalg. Det gælder både typen af administrative opgaver, og det gælder vurderingen af, hvor omfattende disse opgaver er. Der kan peges på to mulige forklaringer på disse forskelle. For det første kan de skyldes forskelligt omfang af brugen af frit skolevalg. For det andet kan det skyldes forskellige organisering af administrationen af frit skolevalg.

Tema: Sammenhængen mellem frit skolevalg og kommunernes integrationsarbejde.

I relation til sammenhængen mellem frit skolevalg og kommunernes integrationsarbejde giver evalueringen samlet set anledning til konklusioner på to niveauer – et lokalt og et nationalt niveau. Formålet med evalueringen i relation til dette tema har udelukkende været at undersøge det nationale niveau med henblik på at kunne give en (kvantitativt baseret) vurdering af sammenhængen mellem frit skolevalg og kommunernes integrationsarbejde. Dog bidrager evalueringen i begrænset omfang også med viden om sammenhængen på herimellem på lokalt (kommunalt) niveau. På *det lokale niveau* viser evalueringen en tendens til, at en større andel af kommuner med en relativt høj andel af elever med anden etnisk baggrund end dansk vurderer, at loven om mere frit skolevalg har ført til øget segregering. Evalueringen peger på, at for de kommuner, der oplever øget segregering, kan det skabe betydelige udfordringer for kommunernes integrationsarbejde. I denne forbindelse skal det nævnes, at de fem kommuner i Danmark, der har de højeste andele af elever med anden etnisk baggrund end dansk, tilsammen har knap 40 pct. af eleverne med anden etnisk baggrund end dansk på landsplan. Grundet evalueringens formål er problemstillinger for kommuner med høje andele elever med anden etnisk baggrund end dansk dog ikke undersøgt nærmere. På *det nationale niveau* viser evalueringen, at segregeringen (ujævn fordeling af elever med anden etnisk baggrund end dansk) på nationalt niveau har været stabil i skoleårene 2007/2008-2009/2010. Dog har der i perioden været 38 kommuner, som har

oplevet en stigning i segregeringen, mens 56 kommuner har oplevet et fald i segregeringen. Evalueringen fra 2007 viser ligeledes, at segregeringen i perioden 2003/4-2006/7 holdt et stabilt niveau. Når resultaterne af de to evalueringer sammenholdes, er der således ingen indikationer på, at lov om mere frit skolevalg overordnet set fører til øget segregering. I forlængelse heraf viser evalueringen, at få kommuner vurderer, at lov om mere frit skolevalg har ført til øget segregering. Således er det Rambølls vurdering, at der kan være kommuner, hvor loven har øget segregeringen, selv om det ikke er det generelle billede.

Evalueringen viser, at kun 10 ud af 73 kommuner angiver, at påvirkning af fordeling af elever med anden etnisk baggrund end dansk er et vigtigt selvstændigt mål i kommunen, mens 20 kommuner angiver, at dette er et mål, men at det ikke er højt prioriteret. For knap halvdelen af kommunerne er påvirkning af fordeling af elever med anden etnisk baggrund end dansk ikke et mål. Evalueringen viser, at få kommuner vurderer, at deres muligheder for at modarbejde segregering er blevet forringet som følge af loven.

2. INDLEDNING

I dette afsnit præsenteres baggrunden for evalueringen samt evalueringens formål, fokus og daggrundlag. Afslutningsvis præsenteres rapportens struktur.

2.1 Baggrund

Lov nr. 335 af 18. maj 2005 om ændring af folkeskoleloven (Mere frit skolevalg inden for og over kommunegrænser) (herefter lov om mere frit skolevalg) trådte i kraft 1. august 2005.¹ Loven giver forældrene krav på at få deres barn optaget i en folkeskole efter eget valg i bopælskommunen eller i en anden kommune – forudsat at der er plads på den ønskede skole. Forældre får således en lovsikret ret til at vælge mellem folkeskoler i og uden for egen kommune. Hvor kommunerne tidligere kunne beslutte at give forældre et valg, bliver de med loven forpligtet til at give forældre valgmuligheder. Endelig betyder loven, at skolelederne ikke længere har mulighed for at afvise forældrene af pædagogiske hensyn, idet den ønskede skole ikke skal erklære sig villig til at optage barnet.

Med loven om mere frit skolevalg ønskede daværende regering at styrke forældrenes muligheder for selv at kunne påvirke deres levevilkår ved at vælge den folkeskole, der bedst passer til den enkelte families behov. Det er forventningen, at valgmuligheder i folkeskolen giver større tilfredshed og fremmer forældrenes engagement i skolen. I lovbemærkningerne udtrykkes der en forventning om, at den lokale distriktsskole fortsat vil være det foretrukne valg for langt de fleste forældre.

Det skal bemærkes, at der er forskellige bestemmelser, som vedrører frit skolevalg, og som videreføres uændret. Således er det fortsat kommunalbestyrelsen, der beslutter kommunens skolestruktur, hvilket blandt andet indebærer muligheden for at fastsætte den maksimale klassestørrelse til mindre end 28. Forældrenes ret til at få barnet optaget i distriktsskolen opretholdes ligeledes, og kommunalbestyrelsen er således fortsat forpligtet til at fastlægge kapaciteten på skolerne, således alle børn kan optages på deres distriktsskole.

Har en skole flere ansøgere fra andre skoledistrikter, end der er plads til, skal der vælges mellem ansøgerne ud fra objektive kriterier (for eksempel afstand) fastsat af kommunalbestyrelsen.

Loven præciserer samtidig, at elevens særlige behov betinger valget af skole. Der kan for eksempel være behov for specialundervisning eller danskundervisning i modtagelsesklasse. Benytter forældre det frie skolevalg, er kommunen ikke forpligtet til at tilbyde transport af eleverne. Lov nr. 594 af 24. juni 2005 om ændring af folkeskoleloven² (Styrket undervisning i dansk som andetsprog, herunder ved udvidet adgang til at henvise tosprogede elever til andre skoler end distriktsskolen)³ begrænser det frie skolevalg, idet den giver kommuner mulighed for at henvise elever med et ikke uvæsentligt behov for sprogstøtte til modtagelsesklasser og hold med basisundervisning eller almindelige klasser på en anden skole end distriktsskolen.

Lov om mere frit skolevalg blev første gang evalueret i 2007.⁴ Evalueringen konkluderede blandt andet, at loven for de fleste kommuner og skoler havde begrænset betydning, idet stigning i brugen af frit skolevalg havde været svag. Dette gjaldt både frit skolevalg inden for de enkelte kommuner og mellem kommuner. Evalueringen viste også, at der var udbredt opbakning til det

¹ Lov om ændring af lov om folkeskolen (Mere frit skolevalg inden for og over kommunegrænser). Den relevante bestemmelse (§ 36 Stk. 3) i folkeskoleloven lyder: "Forældre har krav på, at deres barn optages i en folkeskole efter eget valg i bopælskommunen eller i en anden kommune, under forudsætning af, at det kan ske inden for de rammer, kommunalbestyrelsen i skolekommunen har fastsat i henhold til § 40, stk. 2. Det samme gælder, hvis forældrene ønsker, at barnet skifter skole under skoleforløbet, herunder til distriktsskolen. Hvis det ikke er muligt at imødekomme alle ønsker om optagelse i en anden skole end distriktsskolen, sker optagelse efter retningslinjer fastsat af kommunalbestyrelsen i skolekommunen for, hvilke børn der skal optages først."

² Herefter "lov om henvisning af elever med et ikke uvæsentligt behov for sprogstøtte".

³ Den relevante bestemmelse i loven (§ 5, stk. 8) lyder: "Undervisningsministeren kan i forbindelse med fastsættelse af regler om undervisning i dansk som andetsprog til tosprogede børn, jf. stk. 7, tillige fravige § 36, stk. 2 og 3, i tilfælde, hvor det ved optagelsen vurderes, at eleven har et ikke uvæsentligt behov for sprogstøtte, og det vurderes at være pædagogisk påkrævet at henvise eleven til en anden skole end distriktsskolen. Vurderingen skal foretages ud fra en individuel vurdering af elevens sproglige behov."

⁴ Evaluering af mere frit skolevalg, Rambøll Management, 2007.

frie skolevalg blandt forældre. Evalueringen blev gennemført på et tidspunkt, hvor loven kun havde virket i halvandet år, og hvor dataindsamlingen faldt sammen med kommunalreformen. På den baggrund besluttede forligspartierne at udsætte lovrevisionen, til loven havde virket i yderligere tre år, hvilket vil sige, at loven skal tages op til revision i folketingsåret 2011/12.

2.2 Formål og fokus

Formålet med denne evaluering er at vurdere virkningerne af reglerne om frit skolevalg. Konkret skal evalueringen bidrage med data til det udvalg⁵, som Ministeriet for Børn og Undervisning har nedsat for at rådgive om lovrevisionen. Udvalget skal på baggrund af evalueringen analysere virkningerne af det frie skolevalg og komme med konkrete anbefalinger om eventuelle behov for regelændringer eller andre tiltag på området i en afrapportering til den ansvarlige minister.

Evalueringen skal ifølge opgavebeskrivelsen dække følgende temaer:

- Det frie valgs effekt og betydning for øget tilfredshed hos borgerne, forældrenes engagement i skolen og kravene til kvalitet og dokumentation i skolens virksomhed. En særlig problematik i den sammenhæng er forældres holdninger til/oplevelser med afdelingsopdelte skoler.
- Det frie valgs betydning for antallet af skoleskift og evt. problemer forbundet hermed såvel for den skoleskiftende elev som for klassen.
- Barrierer for det frie skolevalg, herunder kommunernes frihed til at fastsætte klassekvotienter og i øvrigt indrette deres skolevæsen, som de finder mest hensigtsmæssigt bl.a. ved at etablere store skoler med flere afdelinger. Dertil kommer barrierer relateret til specialundervisning.
- De nuværende reglers betydning for omfanget af administrative opgaver forbundet med det frie valg for både den kommunale forvaltning og de enkelte skoler.
- Sammenhængen mellem frit skolevalg og kommunernes integrationsarbejde, herunder for så vidt angår elevsammensætning og ghettodannelse.

Som det fremgår af tabellen nedenfor, indeholder denne evaluering en udvidelse af temaer i forhold til evalueringen fra 2007. Det gælder blandt andet inddragelsen af betydningen af lovændringen for forældrenes tilfredshed og engagement samt kvalitet i og dokumentation af skolens virksomhed. Videre indeholder denne evaluering en belysning af problemer forbundet med skoleskift og et mere eksplicit fokus på barrierer for frit skolevalg. Endelig fokuserer denne evaluering på administrative opgaver i relation til det frie skolevalg, hvor den første evaluering fokuserede på afregningen mellem kommuner.

⁵ I udvalget er følgende organisationer repræsenteret: Kommunernes Landsforening, Skole og Forældre, Skolelederne og Integrationsministeriet. Desuden deltager en forsker fra Anvendt Kommunal Forskning.

Tabel 2.1: Oversigt over temaer og evalueringsspørgsmål i henholdsvis 2011- og 2007-evalueringen

Tema i kommissorium for 2011-evaluering	Evalueringsspørgsmål i 2007-rapport
Det frie valgs effekt og betydning for øget tilfredshed hos borgerne, forældrenes engagement i skolen og kravene til kvalitet i og dokumentation af skolens virksomhed.	Hvordan bruger og ser forældre på det frie skolevalg?
Det frie valgs betydning for antallet af skoleskift og evt. problemer forbundet hermed såvel for den skoleskiftende elev som for klassen.	Har lovændringen medført, at flere elever optages på en anden folkeskole end distriktsskolen, herunder i andre kommuner? Har lovændringen øget folkeskolens konkurrencekraft i forhold til frie grundskoler?
Barrierer for det frie skolevalg, herunder kommunernes frihed til at fastsætte klassekvotienter og i øvrigt indrette deres skolevæsen, som de finder mest hensigtsmæssig, bl.a. ved at etablere store skoler med flere afdelinger.	I hvilket omfang og hvordan regulerer kommunerne det frie skolevalg? Har kommunerne implementeret lovændringen på en måde, så valget af skole reelt er blevet mere frit?
De nuværende reglers betydning for omfanget af administrative opgaver forbundet med det frie valg for både den kommunale forvaltning og de enkelte skoler.	Virker reglerne om afregning mellem kommuner i praksis uden at medføre unødvendige administrative byrder i kommunerne?

2.3 Evalueringens datagrundlag

Dataindsamlingen fokuserer på elever i folkeskolen og kun i begrænset omfang på elever i frie grundskoler. Denne prioritering er begrundet i et ønske om at få de bedst mulige data omkring brugerne af frit valg i folkeskolen.

I nedenstående boks præciseres, hvordan begreberne "frit skolevalg", "naturligt skoleskift" og "distriktsskole" er brugt i nærværende evaluering.

Boks 2.1: Definition af centrale begreber i evalueringen

Forældre har *benyttet det frie skolevalg*, hvis de:

1. Har valgt at lade deres barn begynde i 0. klasse i en anden skole end distriktsskolen
2. Har valgt, at deres barn skal skifte skole, uden der var tale om et naturligt skoleskift. Disse elever kaldes i evalueringen *skoleskifttere*.

Ved *naturligt skoleskift* forstås følgende:

- Skoleskift som følge af flytning
- Skoleskift som følge af at skolen ikke tilbyder undervisning på alle klassetrin
- Skoleskift som følge af lukning eller sammenlægning af skoler (tvunget skoleskift).

Distriktsskolen er den folkeskole, som husstandens børn hører til i et givent skoleår.

Spørgeskemaundersøgelse blandt forældre

Der er gennemført en spørgeskemaundersøgelse blandt forældre til børn i folkeskolen. Undersøgelsens målgruppe er samtlige børn i skolealderen (født i 1996-2005), som går i en kommunal folkeskole eller i en specialskole.

Bruttostikprøven består af et udtræk fra CPR-registeret bestående af 2.500 tilfældigt udvalgte børn, hvoraf:

- 1.250 simpeltilfældigt udvalgte CPR-numre i intervallet 010104-311205
- 1.250 simpeltilfældigt udvalgte CPR-numre i intervallet 010196-311203.

I bruttostikprøven er forældre til børn født i 2004-2005 overrepræsenteret med henblik på at opnå tilstrækkelig mange besvarelser fra forældre til børn i 0. og 1. klasse, da dette bidrager til at sikre sammenligneligheden med 2007-evalueringen.

I praksis forløb dataindsamlingen således, at Rambøll den 9. august 2011 sendte varslingsbrev til forældrene til 2.000 børn (1.000 børn født i 1996-2003 og 1.000 børn født i 2004-2005) med information om formålet med undersøgelsen samt et link til besvarelse af skemaet via internettet. Den 16. august sendte Rambøll brev til forældrene til yderligere 500 børn (fordelt lige på de to aldersgrupper). Sidstnævnte blev gennemført, da det viste sig, at den andel af forældre, der blev sorteret fra i starten af besvarelse af spørgeskemaet, fordi de ikke indgik i målgruppen, var væsentlig større end forventet. Fra den 16. august påbegyndtes telefonisk opfølgning til respondenterne med tilbud om telefoninterview.

På baggrund af de 2.500 spørgeskemaer er der opnået 1.233 svar. Det giver en svarprocent på 49. Tages der højde for, at en del af populationen ikke har deres børn i folkeskolen og dermed ikke er en del af populationen opnås en svarprocent på 59 (se bilag 1 for detaljer).

Der er indkommet svar fra 111 forældre til børn med anden etnisk baggrund end dansk. Dette udgør 9 pct. af stikprøven, hvilket svarer nogenlunde til indvandreres og efterkommeres andel af grundskoleelever på 10 pct.⁶ Svarprocenten for indvandrere og efterkommere er lavere end for personer med etnisk dansk baggrund. Svarprocent for såvel indvandrere som efterkommere er 36 pct., mens den for personer med dansk baggrund er 51. Der er indkommet 22 svar fra forældre til børn på specialskoler. På grund af antallet og de specielle vilkår, der omgiver denne gruppe, er de taget ud af analysen. Svarene på de åbne spørgsmål er analyseret for denne gruppe og indgår i diskussionen af specialundervisning som barriere. I datasættet er der 148 svar fra skolekifere på folkeskoler fraregnet specialskoler.

Det skal bemærkes, at der i respondentgruppen er en markant højere andel af personer med en videregående uddannelse, end der kan forventes at være i stikprøven. Uddannelsesbaggrunden i stikprøven kendes ikke, men ifølge Danmarks Statistik var der i 47 pct. af alle familier med børn en person med en videregående uddannelse. I stikprøven angiver 69 pct., at den højeste uddannede i familien har en videregående uddannelse. Det er Rambølls erfaring, at dette mønster er typisk for brugerundersøgelser. Der kan flere årsager til dette. En mulighed er, at der ikke kan fremskaffes brugbare kontaktoplysninger på en større del af de lavt uddannede for eksempel fordi de udelukkende benytter taletidskort. En anden mulighed kan være målefejl, som består i, at respondenterne kan have en tendens til at "overdrive" deres uddannelsesniveau. Eksempelvis var der i en spørgeskemaundersøgelse Rambøll gennemførte som led International Social Survey Program for Aalborg Universitet flere 18-20-årige, som angav lang videregående uddannelse som deres højeste uddannelse, selv om dette ikke er muligt. For at vurdere betydningen af skævheden har Rambøll lavet en række kryds mellem videregående uddannelse og variable. Der er en statistisk signifikant sammenhæng mellem uddannelse og de undersøgte variable (med en undtagelse) målt ved Chi² (se bilag 2). Denne skævhed er naturligvis værd at have for øje ved læsning af evalueringen, men det er Rambølls vurdering, at skævheden ikke har afgørende betydning for undersøgelsens resultater. Som det fremgår af tabel 3.3 er der eksempelvis små forskelle i uddannelsesniveaet mellem de forældre, der har valgt distriktsskolen og dem, der har valgt en anden folkeskole.

I evalueringen fra 2007 indgik der svar fra 266 forældre til børn i 0. og 1. klasse. At populationen i denne evaluering er væsentligt større, bidrager til at sikre validiteten af evalueringen.

⁶ <http://uvm.dk/service/Statistik/Folkeskolen%20og%20frie%20skoler/Elever/Tosprogede.aspx>

Afgrænsningen af populationen betyder, at forældre til børn i frie grundskoler ikke er omfattet af populationen. Det skyldes et ønske om at få et tilstrækkeligt stort antal respondenter fra folkeskolen, herunder et tilstrækkeligt stort antal respondenter med anden etnisk baggrund end dansk og forældre, der har brugt frit skolevalg. I forhold til analysen af barrierer skaber denne afgrænsning en potentiel skævhed, idet forældre til børn i frie grundskoler kan have valgt disse på grund af oplevede eller forventede barrierer for frit skolevalg, hvorfor dette ikke indgår i evalueringen.

Spørgeskemaundersøgelse blandt kommuner

Der er gennemført en spørgeskemaundersøgelse blandt skolechefer i alle kommuner. Dataindsamlingen blandt skolechefer i de danske kommuner forløb således, at Rambøll den 8. august 2011 sendte distributionsmail til alle 98 skolechefer med information om formålet med undersøgelsen samt et link til besvarelse af skemaet via internettet. Fra den 16. august påbegyndtes telefonisk opfølgning blandt de skolechefer, som ikke havde besvaret skemaet på det tidspunkt. Dataindsamlingen blev afsluttet mandag den 29. august. 71 kommuner har besvaret hele spørgeskemaet, mens yderligere to har besvaret skemaet delvist.

Frafaldet i kommuneundersøgelsen er belyst i bilag 1. Det fremgår, at de kommuner, der er frafaldet, ikke adskiller sig fra populationen med hensyn til eksempelvis andel af elever med anden etnisk baggrund end dansk og segregeringsniveau. Der er en tendens til, at frafaldet stiger med kommunens størrelse (indbygger tal).

I evalueringen fra 2007 indgik der svar fra 42 kommuner.

Casestudier

Der er gennemført telefoniske casestudier i 5 kommuner. Kommunerne er udvalgt med henblik på at få repræsentation af kommuner med hhv. høj og lav segregering⁷ og kommuner, hvor der forventes at være hhv. en stor og en lille anvendelse af frit skolevalg. Endelig er der taget hensyn til, at der skal være kommuner, der anvender afdelingsskoler i betydelig grad, samt til at der skal være en geografisk spredning. Albertslund Kommune, Hjørring Kommune, Lolland Kommune, Odense Kommune og Aarhus Kommune har deltaget i undersøgelsen.

Casestudierne har i hver kommune bestået af telefoninterview med en chef for skoleområdet på det kommunale niveau samt 3 til 4 skoleledere (i alt 17 skoleledere). Endelig er der gennemført interview med 3 forældrerepræsentanter. I evalueringen fra 2007 indgik tilsvarende 5 casestudier.

Registerdata

Evalueringen trækker på registerdata fra Ministeriet for Børn og Undervisning på flere områder:

- Brug af frit valg i forhold til elever, der begynder i 0. klasse (for 2007/08 til 2009/10) og skoleskift mellem forskellige kommuner (for skift mellem 2008/09 og 2009/10 samt mellem 2007/08 og 2008/09).
- Til brug for analysen af udviklingen i segregering er der beregnet et segregeringsindeks (nærmere beskrevet i afsnit 5.1) for alle landets kommuner for år 2007/2008-2009/2010.
- Søgningen i forbindelse skoleskift er analyseret i forhold til andelen af elever med anden etnisk baggrund end dansk på de skoler, der søges til og fra.

I evalueringen fra 2007 blev der indhentet registerbaserede data i udvalgte kommuner.

Evaluering fra 2007 og brugertilfredshedsundersøgelse af frit valg

Evalueringen af mere frit skolevalg fra 2007 vil blive indarbejdet i rapporten løbende som sammenligningsgrundlag. For at skabe sammenlignelighed er spørgeskemaer og spørgeguides i størst muligt omfang genanvendt. På grund af de metodiske forskelle, der trods alt er mellem de to evalueringer, vil der ikke blive udformet tabeller, som direkte sammenstiller data fra de to evalueringer. I stedet vil sammenligningen blive foretaget mere overordnet.

⁷ Høj og lav etnisk segregering henviser her til, hvor jævnt elever med anden etnisk baggrund end dansk er fordelt på skolerne i en kommune

Herudover trækker evalueringen på en brugertilfredshedsundersøgelse, som Rambøll har gennemført for Finansministeriet om frit valg bl.a. på skoleområdet.⁸ Denne undersøgelse dækker en række temaer med relation til denne evaluering. Undersøgelsen omfatter forældre til elever i såvel folkeskoler som frie grundskoler.

Boks 2.2: Definition af "etnisk baggrund"

Definition af etnisk baggrund

I forhold til etnisk baggrund vil Danmarks Statistiks definitioner blive benyttet:

- *Indvandrere* er født i udlandet. Ingen af forældrene er både danske statsborgere og født i Danmark. Hvis der ikke findes oplysninger om nogen af forældrene, og personen er født i udlandet, opfattes personen også som indvandrer.
- *Efterkommere* er født i Danmark. Ingen af forældrene er både dansk statsborger og født i Danmark. Hvis der ikke findes oplysninger om nogen af forældrene, og personen er udenlandsk statsborger, opfattes personen også som efterkommer. Når en eller begge forældre, der er født i Danmark, opnår dansk statsborgerskab, vil deres børn ikke blive klassificeret som efterkommere. Fastholder danskfødte forældre imidlertid begge et udenlandsk statsborgerskab, vil deres børn blive klassificeret som efterkommere.
- *Personer med dansk oprindelse* er personer – uanset fødested – der har mindst en forælder, der både er dansk statsborger og født i Danmark.

Før skoleåret 2007/2008 indsamlede UNI-C oplysninger om tosprogede elever baseret på definitionen heraf i Folkeskoleloven (børn, der har et andet modersmål end dansk, og først ved kontakt med det omgivende samfund, eventuelt gennem skolens undervisning, lærer dansk). Denne definition ligger således til grund for data, der blev indsamlet i forbindelse med evalueringen i 2007. Desuden er der i spørgeskemaet til kommunerne anvendt tosprogsbegrebet i overensstemmelse med definitionen i Folkeskoleloven.

I denne evaluering anvendes begrebet elever/forældre med anden etnisk baggrund end dansk som betegnelse, også når der refereres til resultater af spørgeskemaundersøgelsen, hvor tosprogsbegrebet ellers er anvendt.

Vurdering af datagrundlaget

Det er Rambølls vurdering, at evalueringen har et stærkt grundlag, når det gælder vurderingen af reglernes aktuelle betydning, blandt andet på grund af de omfattende undersøgelser af forældres og kommuners vurdering af frit skolevalg. I forhold til at kunne vurdere udviklingen over tid er evalueringens udsagnkraft til en vis grad begrænset af, at der har været andre ændringer, der kan have betydning for skolevalget siden lovens vedtagelse. Det drejer sig blandt andet om gennemførelsen af kommunalreformen, som blandt andet betød harmonisering af den kommunale regulering af skoleområdet. Væksten i afdelingsskoler (det vil sige skoler, der har flere end ét undervisningssted for samme klassetrin) er et andet eksempel på forhold omkring folkeskolen, der har ændret sig siden lovændringen. Desuden har der ikke været en førmåling (baseline), som i evalueringen kan bruges som referencepunkt. For eksempel kendes niveauet for brug af frit skolevalg før lovens vedtagelse ikke. Dette gør sig også gældende for den nationale segregering.

2.4 Rapportens struktur

Rapporten indeholder foruden resumé og nærværende indledning fire analysekapitler og en konklusion. Kapitlerne ser ud som følger:

- **Kapitel 3** analyserer brugen af frit skolevalg herunder de barrierer, der er identificeret for det frie skolevalg

⁸ Rambøll (2010): Brugertilfredshedsundersøgelse vedrørende frit valg på henholdsvis dagtilbudsområdet og skoleområdet

- **Kapitel 4** består af en analyse af forældrenes kendskab til og vurdering af ordningen. Dette kapitel indeholder også vurderinger af betydningen af frit skolevalg for forældretilfredshed og engagement
- **Kapitel 5** er det første af to kapitler, der analyserer konsekvenser af frit skolevalg. I dette kapitel analyseres konsekvenserne i forhold til fordelingen af elever med anden etnisk baggrund end dansk
- **Kapitel 6** analyserer de administrative konsekvenser af lovgivningen samt konsekvenserne for den enkelte elev og for klassen
- **Kapitel 7** indeholder evalueringens konklusioner.

3. BRUGEN AF FRIT SKOLEVALG

Den aktuelle status for forældres brug af frit skolevalg analyseres indledningsvist i dette afsnittet. Herefter vurderes udviklingen i brug af frit skolevalg, herunder betydningen for søgningen til frie grundskoler. Endelig analyseres barrierer for det frie skolevalg.

3.1 Den aktuelle brug af frit skolevalg

Den aktuelle brug af frit skolevalg er undersøgt som en del af spørgeskemaundersøgelsen blandt forældre. Desuden har Ministeriet for Børn og Undervisning leveret tal, der beskriver frit skolevalg over kommunegrænser.

12 pct. af forældrene i spørgeskemaundersøgelsen har deres barn i en anden folkeskolen end deres distriktsskole og har således benyttet sig af muligheden for frit skolevalg.⁹

Som det fremgår nedenfor, viser opgørelsen over elever, der er begyndt i 0. klasse i en folkeskole, at der har været en mindre nedgang i andelen af elever, der begynder i 0. klasse uden for deres bopælskommune. Tallene skal tolkes med varsomhed, idet der sker en vis efterregistrering. Det betyder, at andelen af elever, som begynder uden for kommunen kan ændre sig. Det var tilfældet i 2008/09.¹⁰ Udviklingen de tre sidste år tyder dog på en faldende tendens, men det vil kræve en længere årrække at konkludere noget endeligt.

Tabel 3.1: Antal børn, der er startet i 0. klasse på en folkeskole henholdsvis inden for og uden for deres bopælskommune som andel af alle elever

	Inden for kommunen	Uden for kommunen	I alt (n)
2007/08	95,5%	4,5%	100 % (59.288)
2008/09	96,0%	4,0%	100 % (54.967)
2009/10	97,3%	2,7%	100 % (55.394)

Kilde: Ministeriet for Børn og Undervisning.

Nedenstående tabel viser, at i alt 3,4 pct. af alle elever i folkeskolen skiftede til en anden folkeskole mellem 2008/09 og 2009/10. Størstedelen af disse skoleskift fandt sted inden for kommunen. Dette omfatter ikke naturlige skoleskift, hvilket vil sige skoleskift som følge af flytning, skoleskift som følge af, at skolen ikke tilbyder undervisning på alle klassetrin og skoleskift som følge af lukning eller sammenlægning af skoler. Også her kan der være efterregistreringer, der betyder, at faldet mellem de to sidste år, ikke er så betydeligt, som det umiddelbart forekommer.

Tabel 3.2: Antal skoleskifter mellem folkeskoler som andel af alle elever

	Inden for kommunen	Uden for kommunen	I alt	Samlet antal folkeskoleelever
2007/08-2008/09	3,0%	1,4%	4,4%	548.014
2008/09-2009/10	2,7%	0,7%	3,4%	533.203

Kilde: Ministeriet for Børn og Undervisning

Note: Naturlige skoleskift er ikke medtaget i opgørelsen.

⁹ I den brugertilfredshedsundersøgelse vedrørende frit valg på skoleområdet, som Rambøll har gennemført for Finansministeriet, har 12 pct. skiftet skole (fraregnet naturlige skoleskift). Det er et højere niveau, end der er identificeret i denne evaluering (hvor 12 pct. har benyttet frit skolevalg inklusiv muligheden for at vælge anden skole end distriktsskolen i 0. klasse), men det skal i den sammenhæng nævnes, at såvel spørgsmål som populationerne i de to undersøgelser er forskellige. I brugerundersøgelsen er populationen forældre til børn i skolealderen (uanset skoletype). I denne evaluering er populationen kun forældre til elever i folkeskolen og forældre til elever i 0. klasse og 1. klasse er overrepræsenteret.

¹⁰ Hvis de data, der er genereret til denne undersøgelse, sammenlignes med tilsvarende tal anvendt i Finansministeriet "Status for frit valg på skole-, ældre- og dagstilbudsområdet" (13. april 2011), er der for 2008/09 hhv. 52.171 børn, der er begyndt inden for egen kommune, og 1.712 børn, der er begyndt i en anden kommune. Det svarer til 3,2 pct. Det betyder, at efterregistreringen øger andelen af børn, der begynder i 0. klasse uden for kommunen med 0,8 procentpoint. Det betyder dog ikke, at der kan siges noget om, hvorvidt dette mønster vil gentage sig i de kommende år.

Tabellen nedenfor viser, at der er små forskelle i uddannelsesniveaut mellem de forældre, der har valgt distriktsskolen og dem, der har valgt en anden folkeskole.¹¹ I forhold til de informationer, der indsamlet gennem de gennemførte interview med kommuner og skoleledere, er det et overraskende resultat, fordi der er flere eksempler på informanter, der betoner, at det er ressourcestærke forældre, der benytter frit skolevalg. Ressourcestærk betyder i denne sammenhæng tilsyneladende ikke højtuddannet.

Tabel 3.3: Brug af frit skolevalg og uddannelsesbaggrund

	Distriktsskole	Anden folkeskole	I alt	n
Folkeskole	86%	14%	100%	37
Ungdomsuddannelse	88%	12%	100%	319
Videregående	86%	14%	100%	854
Andet	87%	13%	100%	23

Kilde: Spørgeskemaundersøgelsen blandt forældre.

Note: Spørgsmålet lød "Hvilken uddannelse har den person i husstanden, der har den højeste uddannelse (angiv den højeste fuldførte uddannelse)?"

Som det fremgår af tabellen nedenfor, er der en højere andel (5 procentpoint) af elever med anden etnisk baggrund end dansk, der benytter frit skolevalg.¹² Denne forskel er dog ikke statistisk signifikant. I interviewmaterialet er der flere eksempler på informanter, der oplever, at der blandt nogle forældre til børn med anden etnisk baggrund end dansk er en stor opmærksomhed omkring deres børns skole. Det anføres videre, at denne interesse både kommer til udtryk i overvejelser om valg af folkeskole og i overvejelser om valg mellem folkeskoler og frie grundskoler.

Tabel 3.4: Brug af frit skolevalg og etnisk baggrund (n=1211)

	Distriktsskole	Anden folkeskole	I alt	n
Dansk baggrund	88%	12%	100%	1103
Anden etnisk baggrund	83%	17%	100%	108

Kilde: Spørgeskemaundersøgelsen blandt forældre

Note: Der er ikke statistisk signifikant forskel mellem grupperne (signifikansniveau af chi2 på 0,139).

Det er endvidere undersøgt, hvordan brugen af frit skolevalg hænger sammen med geografi. En opdeling på landsdele viser, at der er betydelige forskelle mellem brugen af frit skolevalg i forskellige dele af landet. Nogle landsdele har et meget lille antal svar, hvorfor der er en vis usikkerhed forbundet med niveauet i de enkelte landsdele. Men som det fremgår nedenfor, er niveauet i København By, Københavns Kommune og Københavns Omegn højere end niveauet i de øvrige landsdele.

¹¹ Det skal her nævnes (som det også fremgår af afsnit 2.3), at der er en overrepræsentation af personer med en videregående uddannelse i respondentgruppen.

¹² Det skal nævnes, at svarprocenten i stikprøven er lavere for respondenter med anden etnisk baggrund end dansk, hvilket skal tages med som en usikkerhedsfaktor i vurderingen af resultatet.

Tabel 3.5: Anvendelse af frit skolevalg fordelt på landsdele (n=1211)

	Distriktsskolen	Anden folkeskole	Alle (antal svar)
København By	77%	23%	100 % (87)
Københavns omegn	82%	18%	100 % (112)
Nordsjælland	81%	19%	100 % (107)
Bornholm	100%	0%	100 % (5)
Fyn	89%	11%	100 % (84)
Syddjylland	89%	11%	100 % (168)
Østjylland	90%	10%	100 % (206)
Vestjylland	95%	5%	100 % (114)
Nordjylland	91%	9%	100 % (135)
Østsjælland	88%	12%	100 % (68)
Vest- og Sydsjælland	89%	11%	100 % (125)

Kilde: Spørgeskemaundersøgelsen blandt forældre.

Note: Landsdelsinddelingen er matchet på datasættet med udgangspunkt i Danmarks Statistiks klassifikation af kommune-koder. Der er foretaget sammenligning af Københavns omegn med fire landsdele fra provinsen, Fyn, Vest-og Sydsjælland, Syddjylland og Østsjælland. Københavns omegn har lavere andel i anden folkeskole end København og Nordsjælland, der også kan regnes som del af hovedstadsområdet. De fire valgte landsdele i provinsen har den højeste andel elever i anden folkeskole uden for hovedstadsområdet. Denne test er derfor særdeles konservativ, fordi det kun er de landsdele mellem de to grupper, der ligner hinanden mest, der er udvalgt. Alligevel er der en signifikant forskel mellem Københavns Omegn og de fire provinlandsdele (signifikansniveau af chi2-test på $p=0,049$).

Niveaue i de tre største byer uden for København er desuden undersøgt. I disse tre byer anvender 13 pct. en anden folkeskole end distriktsskolen, hvilket er på niveau med landsgennemsnittet. Der er mindst to mulige forklaringer herpå. Den ene er, at der er en tendens til, at frit skolevalg er mest udbredt i byerne. Denne konklusion underbygges af casestudierne. Den anden mulige konklusion er, at frit skolevalg er særlig anvendt i og omkring København. Sammenhængen mellem bymæssig bebyggelse og brug af frit skolevalg har været undersøgt ved at inddele kommunerne i kvartiler efter grad af bymæssig bebyggelse, men det gav ingen forskel (maksimalt ét procentpoint) imellem kvartilerne.

Sammenfattende viser ovenstående, at mere end hver tiende elev i undersøgelsen har benyttet frit skolevalg, og at det frie skolevalg både anvendes til skoleskift inden for og uden for den kommune, eleven er bosiddende i. I forhold til landsdele anvendes frit skolevalg i højere grad i og omkring hovedstaden end i de andre landsdele.

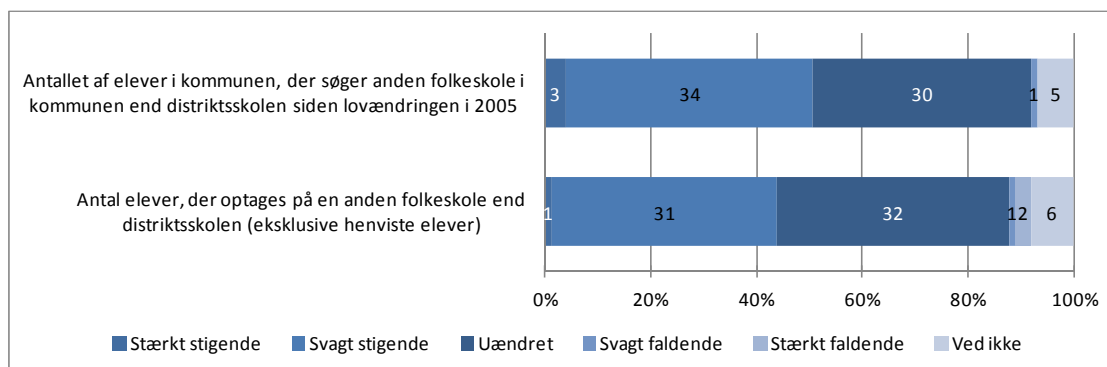
3.2 Udviklingen i brugen af frit skolevalg

Der er ingen tilgængelig registerbaseret opgørelse over udviklingen i brug af frit skolevalg siden lovens vedtagelse.¹³ Med henblik på at kunne belyse dette, er kommunerne i spørgeskemaundersøgelsen blevet bedt om at angive deres vurdering af udviklingen inden for og uden kommunen.

Frit skolevalg inden for kommunegrænsen

Som det fremgår af nedenstående figur, vurderer godt 30 af de 71 kommuner, der indgår i undersøgelsen, at der har været en svag stigning i antallet af elever, der henholdsvis søger og optages på en anden folkeskole end distriktsskolen. På linje hermed vurderer omkring 30 kommuner, at søgnings- og optagemønstret er uændret.

¹³ I undersøgelsen er der spurgt til antallet af elever, der har brugt frit valg. Det har kun været muligt for enkelte kommuner at oplyse disse tal, hvorfor de ikke kan danne grundlag for konklusioner om udviklingen.

Figur 3.1: Udviklingen i brugen af frit skolevalg inden for kommunen (opgjort i antal, n=73)

Kilde: Spørgeskemaundersøgelse blandt kommuner.

Kommunernes vurdering af udviklingen ligger på samme niveau som i evalueringen fra 2007. Samlet set vurderer Rambøll, at der efter lovændringen har været en mindre stigning i anvendelsen af frit skolevalg. Det skal understreges, at der i samme periode har været andre faktorer, som kan have indflydelse på anvendelsen af frit valg. Det gælder ikke mindst kommunalreformen og ændringer af skolestrukturen i flere kommuner. I interviewene i casestudierne er blandt andet disse forhold ved flere lejligheder fremhævet som mulige forklaringer på ændret brug af frit skolevalg.

Interviewene med informanter på det kommunale niveau viser videre, at selv om en kommune samlet set ikke oplever væsentlige konsekvenser af loven, kan det have stor betydning for den enkelte skole. Følgende er eksempler på sådanne lokale konsekvenser:

- I en kommune lukkes skoler som hovedregel, hvis de har under 100 elever. Det vurderes, at frit skolevalg kan have været med til at bringe antallet af elever under grænsen, fordi forældre er søgt væk fra skoler, der i forvejen var meget små. Her er reglerne om frit skolevalg altså med til at skabe en selvforstærkende effekt.
- Et andet eksempel er en klasse, der blev tømt for elever på grund af utilfredshed med en lærer og skoleledelsens håndtering af denne utilfredshed.
- Et tredje eksempel er fra en kommune, der har afdelingsskoler. Her har der været eksempler på årgange, hvor store dele af en klasse har valgt en anden skole, end skolestrukturen lægger op til. Det giver planlægningsmæssige udfordringer for skolerne.
- Endelig er der eksempler på, at der har været søgning væk fra skolerne med en stor andel af elever med anden etnisk baggrund end dansk (dette behandles nærmere i afsnit 5).

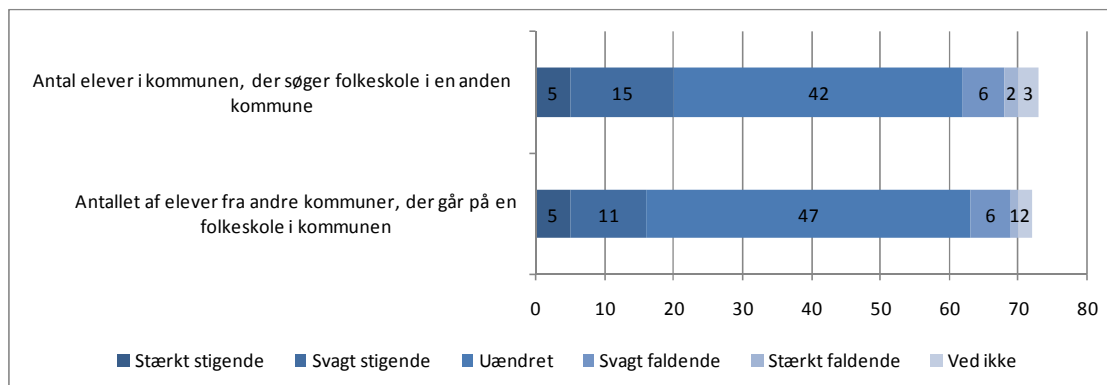
Det skal dog understreges, at disse problematikker er relateret til frit skolevalg generelt og således ikke specifikt til de styrkede muligheder for frit valg, som følger af loven om mere frit skolevalg. I flere kommuner blev muligheden for at afvise elever af pædagogiske årsager ikke anvendt, før loven om mere frit skolevalg fjernede denne mulighed.

Frit skolevalg over kommunegrænsen

Som beskrevet ovenfor har niveauet for brug af frit skolevalg over kommunegrænserne de senere år ligget på 3 til 4 pct. Hvad angår udviklingen i anvendelsen af frit skolevalg over kommunegrænserne, vurderer 42 af 71 af kommunerne, at der har været et uændret antal elever, der har søgt en folkeskole i en anden kommune, mens 47 vurderer, at der har været et uændret antal elever, der optages fra en anden kommune. 20 kommuner har oplevet en svag (15 kommuner) eller stærk stigning (5 kommuner) i antallet af elever, der søger en anden kommune, mens 7 kommuner har oplevet, at antallet har været faldende. Hvis kommunernes vurdering af udviklingen i frit skolevalg inden for og over kommune grænsen sammenlignes, er der visse forskelle. For det første er der flere kommuner, som vurderer, at stigningen i frit valg over kommunegrænser har været stærkt stigende, end der er kommuner, der vurderer, at frit valg inden for kommunens grænser har været stærkt stigende. For det andet er der færre, der vurderer, at der har været en svag stigning over kommunegrænser, og flere der vurderer, at denne type skoleskift

har været uændret. Det kan således konstateres, at der er en større spredning i kommunernes vurdering af frit valg over kommunegrænser end inden for kommunens grænser.

Figur 3.2: Kommunernes vurdering af antallet af elever der benytter frit valg over kommunegrænserne (opgjort i antal)



Kilde: Spørgeskemaundersøgelse blandt kommuner. N= 72 (Antallet af elever fra andre kommuner, der går på en folkeskole i kommunen), n=73 (Antal elever i kommunen, der søger folkeskole i en anden kommune).

Sammenlignet med 2007-evalueringen vurderer færre kommunerne i 2011, at antallet af elever fra andre kommuner, der går på en folkeskole i kommunen, er steget, mens flere vurderer, at antallet er uændret. I den første evaluering vurderede ingen kommuner, at antallet var faldet. I denne evaluering er der syv kommuner, der har denne vurdering. Samlet set indikerer kommunernes vurdering af udviklingen, at der efter lovens vedtagelse samlet set har været en svag stigning i anvendelsen af frit valg over kommunegrænser.

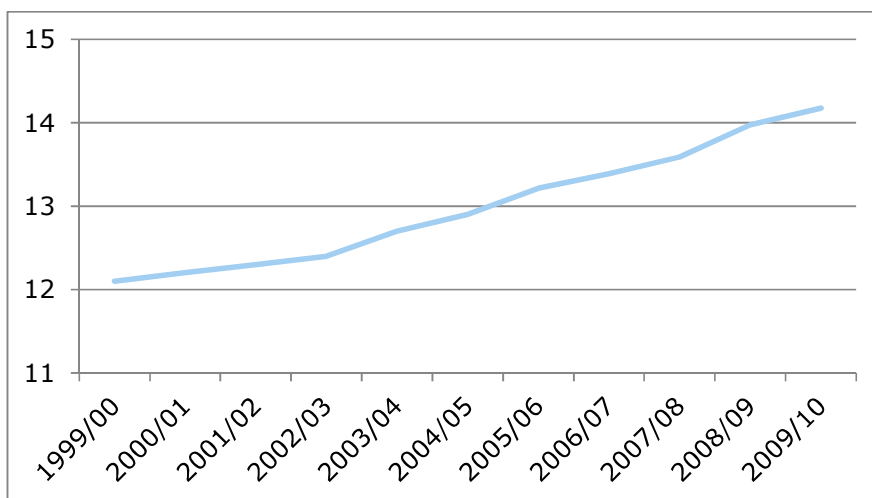
Udviklingen i brugen af frie grundskoler

Fokus i denne evaluering er på frit valg inden for folkeskolen. Udviklingen i brugen af frie grundskoler medtages i dette afsnit, fordi det er en del af den ramme, det frie skolevalg mellem folkeskoler fungerer inden for.

Som det fremgår af figuren nedenfor, er andelen af elever i frie grundskoler steget både før og efter lovændringen. I skoleåret 2009/10 var andelen godt 14 pct. Denne andel kan bruges til at belyse størrelsesforholdet omkring brugen af frit skolevalg. Hvis 12 pct. af eleverne i folkeskolen har brugt frit skolevalg (hvilket spørgeskemaundersøgelsen blandt forældre viser), svarer det til ca. 10 pct. af eleverne i folkeskoler og frie grundskoler.¹⁴ Det vil sige, at når forældre vælger en anden skole end distriktsskolen, vælger de en anden folkeskole i et omfang (10 pct.), der tåler sammenligning med valget af frie grundskoler (14 pct.).

¹⁴ De 10 procent er fremkommet med følgende estimat: Denne undersøgelse viser, at 12 procent af folkeskoleeleverne går i en anden skole end deres distriktsskole. Det svarer i 2009/10 til 69.639 baseret på, at der ifølge UNI*C ("Elevtal for grundskolen 2009/2010") er 580.325 elever i folkeskolen. UNI*C opgør videre, at der er 95.854 elever i frie grundskoler i alt 676.179. De 10 procent er således andelen af dem, der estimeres at anvende det frie skolevalg som andel af alle elever i folkeskole og frie grundskoler.

Figur 3.3: Udviklingen i andelen af elever på frie grundskoler (angivet i procent)



Kilde: For 1999/00 til 2004/2005 "Evaluering af mere frit skolevalg" (Rambøll, 2007). For 2005/06-2009/10 "Elevtal for grundskolen 2009/2010" (UNI*C, 2011).

Note: Tabellen omfatter folkeskoler og frie grundskoler.

Tallene tyder ikke umiddelbart på, at lovgivningen har påvirket søgningen til frie grundskoler. Kommunerne er blevet bedt om at vurdere, i hvilket omfang loven om frit valg får flere til at vælge en anden folkeskole end deres distriktsskole frem for en fri grundskole. 3 af 71 kommuner mener, at det i meget høj eller i høj grad er tilfældet, mens 39 mener, at det i nogen eller i mindre grad er tilfældet. Det skal dog understreges, at antallet af elever, der er optaget på nye frie grundskoler, ikke kan isoleres i det foreliggende materiale. Flertallet af kommuner vurderer således, at det frie skolevalg har en betydning for folkeskolens evne til at tiltrække elever fra frie grundskoler – om end de fleste kommuner vurderer, at dette er tilfældet i begrænset omfang.

Tabel 3.6: Kommunernes vurdering af lovens betydning for forældres valg af skoletype (opgjort i antal, n=71)

Loven om frit valg får flere til at vælge en anden folkeskole end deres distriktsskole frem for en privatskole	
I meget høj grad	1
I høj grad	2
I nogen grad	14
I mindre grad	25
Slet ikke	19
Ved ikke	10
I alt	71

Kilde: Spørgeskemaundersøgelse blandt kommuner.

Tabellen nedenfor viser skoleskift mellem folkeskoler og frie grundskoler (fraregnet naturlige skoleskift). Som det fremgår, sker knap 70 pct. af alle skoleskift mellem folkeskoler. En anden folkeskole er således det typiske valg, når forældre vælger en anden skole til deres barn. Tabellen viser dog også, at det er mere end dobbelt så ofte, at elever skifter fra en folkeskole til en fri grundskole (20 pct. af alle skoleskift) end den anden vej (otte pct. af alle skoleskift).

Tabel 3.7: Skift mellem folkeskoler og frie grundskoler, 2008/09-2009/10

Fra	Til	Folkeskole	Frie grundskoler	I alt
Folkeskole		69%	20%	89%
Frie grundskoler		8%	3%	11%
I alt		76%	24%	100%

Kilde: Ministeriet for Børn og Undervisning.

Note: Naturlige skoleskift er ikke medtaget i opgørelsen. Manglende overensstemmelse i summerne skyldes afrunding. Der indgår 26.275 skoleskift i tabellen.

Tabellen siger ikke noget om udviklingen i søgemønstret, men den viser, at når forældrene skifter skole, opfattes andre folkeskoler i høj grad som et relevant alternativ til deres nuværende folkeskole.

Sammenfattende tyder evalueringen på, at der har været en svag stigning i anvendelsen af frit skolevalg siden lovændringens implementering både inden for og over kommunegrænser. Udviklingen i andelen af elever, der går på frie grundskoler, har været stigende både før og efter lovændringen. Flertallet af kommunerne vurderer, at frit skolevalg bidrager til, at flere forældre vælger en anden folkeskole end deres distriktsskole frem for en fri grundskole. Kun 3 kommuner vurderer dog, at det er tilfældet i meget høj eller høj grad. Samlet set er det Rambølls vurdering, at det på det foreliggende grundlag ikke er muligt at drage håndfaste konklusioner om sammenhængen mellem frit skolevalg og udviklingen i brugen af frie grundskoler, men de indsamlede data indikerer, at det frie skolevalg har en vis effekt i forhold til at styrke folkeskolens position.

3.3 Barrierer for frit skolevalg

Lov om mere frit skolevalg afskaffer to barrierer for frit skolevalg, idet muligheden for at afvise elever af pædagogiske årsager forsvinder og tilsvarende giver forældrene ret til frit valg inden for og over kommunegrænser. I denne evaluering undersøges eventuelle tilbageværende barrierer gennem forældrenes oplevelser og praksis, som det er afdækket igennem interview og spørgeskemaundersøgelse blandt kommuner. Der er særligt sat fokus på kapacitetsgrænser, specialundervisning og afdelingskoler som potentielle barrierer.

I forhold til at undersøge forældrenes oplevelser af barrierer for frit skolevalg er der i spørgeskemaundersøgelsen indsamlet oplysninger fra forældre, der har benyttet frit skolevalg, og de forældre, som har ønsket at benytte frit skolevalg, men som er blevet afvist. Evalueringen omfatter som nævnt ikke forældre til børn i frie grundskoler. Det er plausibelt, at der blandt disse forældre vil være en andel, som har valgt en fri grundskole på grund af barrierer for frit skolevalg.

Spørgeskemaundersøgelsen blandt forældre viser, at de forældre, der har benyttet frit skolevalg, generelt ikke oplever problemer. 82 pct. svarer således "nej" til spørgsmålet "Gav det nogen problemer at få dit barn optaget på en anden skole end distriktsskolen?". Blandt de 20 respondenter, der giver udtryk for at have haft problemer, svarer 11 forældre, at problemet var, at der ikke var plads på skolen. Blandt de øvrige er der blandt andet angivet afstand til skolen, og at skolen ikke kunne garantere optagelse. En respondent har oplevet at være blevet afvist uretmæssigt i første omgang, mens en anden respondent har oplevet, at skolen var meget utydelig om, hvad mulighederne var.¹⁵

I gruppen af forældre, der er blevet afvist, angiver 19 ud af 36 forældre at være blevet afvist på grund af manglende plads, 2 på grund af manglende muligheder for specialundervisning og 12 med andre begrundelser. Disse begrundelser omfatter blandt andet manglende modtagelsesklasse og manglende garanti for at søskende kunne komme ind på samme skole.

¹⁵ Det skal nævnes, at der er respondenter, der har angivet andet end egentlige problemer med optagelsen. For eksempel skriver en, at de selv var sent ude, eller men en anden skriver, at skolelederen var tydelig om, hvilke krav der blev stillet til dem som forældre.

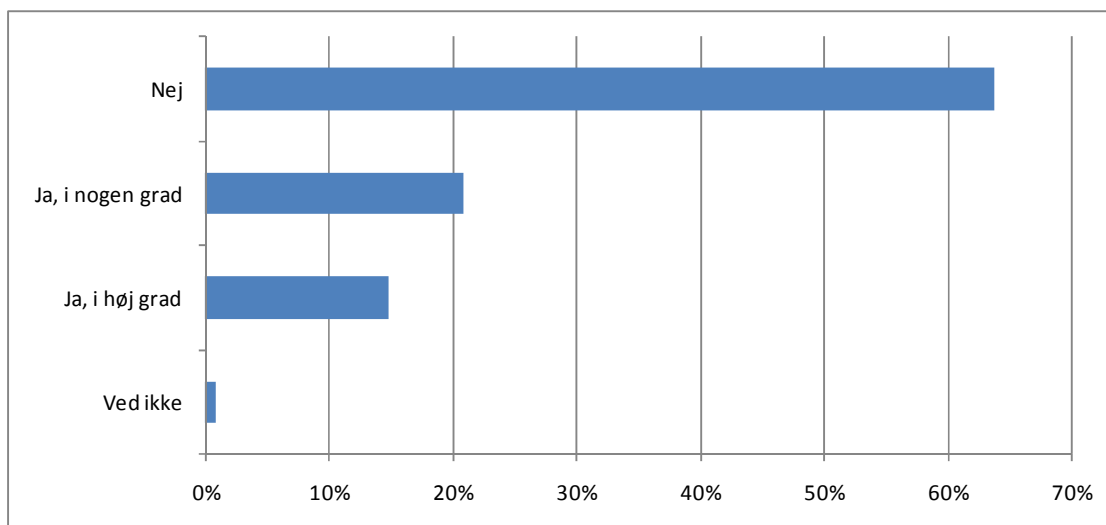
Samlet set indikerer spørgeskemaundersøgelsen blandt forældre, at kapacitetsproblemer er et væsentligt problem. De gennemførte interview i casestudierne bekræfter dette indtryk, samtidig med at afstand og transport fremhæves. Afstand fylder ikke meget i spørgeskemaundersøgelsen blandt forældre, men det kan skyldes, at denne er kendt på forhånd, og at forældre kun i mindre grad overvejer at benytte frit skolevalg, hvis afstanden er stor.

Rambølls brugertilfredshedsundersøgelse fra 2010 blandt forældre om frit valg¹⁶ viste, at forældrene generelt er tilfredse med både administrative procedurer og regler for at skifte skole. 50 pct. af respondenterne er meget tilfredse eller tilfredse med procedurer og regler, 10 pct. er utilfredse, mens 39 pct. svarer hverken/eller. Populationen består af forældre til børn i den skolepligtige alder¹⁷ uden hensyn til, hvilken skoletype de går i.

I relation til spørgsmålet om barrierer er det centralt at bemærke, at forældrenes kendskab til ordningen generelt er stort (spørgsmålet om forældrenes kendskab behandles i det følgende). Manglende kendskab er således ikke en væsentlig barriere.

I forhold til diskussionen af barrierer og frit skolevalg er det desuden værd at fremhæve, at for omkring en tredjedel af forældrene spiller overvejelser om skoledistrikter en rolle for, hvor de bosætter sig.

Figur 3.4: Har overvejelser om skoledistrikter spillet en rolle for, hvor I har valgt at bo? (N=1211)



Kilde: Spørgeskemaundersøgelsen blandt forældre.

For disse forældre har valg af skole spillet en rolle for, hvor de bor, hvorfor det kan forventes, at de i mindre grad vil benytte frit skolevalg. Som det fremgår af tabellen nedenfor, viser det sig dog, at der kun er et procentpoints forskel i forhold til om distriktsskolen benyttes, for dem der svarer, at det ikke har spillet en rolle og dem, der svarer "ja, i høj grad" og "ja, i nogen grad", hvis dette samles i én kategori. Vurderingen er, at der således ikke er forskel herimellem.

¹⁶ Rambøll (2010): Brugertilfredshedsundersøgelse vedrørende frit valg på henholdsvis dagtilbudsområdet og skoleområdet

¹⁷ Konkret omfatter undersøgelsen børn født mellem 1. januar 1994 og 31. oktober 2009.

Tabel 3.8: Betydningen af overvejelser om skoledistrikter i forbindelse med bosættelse for valg af skole (n=1211)

	Har overvejelser om skoledistrikter spillet en rolle for, hvor I har valgt at bo?					
	Ja, i høj grad	Ja, i nogen grad	Ja, i alt	Nej	Ved ikke	I alt
Går i dag på distriktsskole	15%	20%	35%	64%	1%	100 % (1063)
Går i dag på anden folkeskole	12%	24%	36%	63%	1%	100 % (148)

Kilde: Spørgeskemaundersøgelsen blandt forældre.

Note: Der er ingen signifikant forskel mellem, om der er svaret "ja, i nogen grad" eller "ja, i meget høj grad" (signifikantest for chi2-test på 0,241).

Dette tyder altså ikke på, at forældre, der vælger at bo et bestemt sted på grund af skoledistriktet, i markant grad er mere tilbøjelige til at vælge distriktsskolen.

Samlet set vurderer Rambøll, at de vigtigste barrierer for frit skolevalg er kapaciteten på skolerne og afstand til skolen. Evalueringen har derudover haft særligt fokus på klassestørrelser, specialundervisning og oprettelsen af afdelingsskoler som barrierer for det frie skolevalg. Disse tre temaer vil blive gennemgået i det følgende.

Klassekvotienter som barriere

Spørgeskemaundersøgelsen blandt forældre viser sammen med interviewene med skoleledere, at fraværet af ledige pladser på de ønskede skoler er en væsentlig barriere for det frie skolevalg. Kommunerne har mulighed for at reservere pladser til elever, der flytter til skoledistriktet. Den første evaluering viste, at der var flere kommuner, der havde indført kapacitetsgrænser efter loven om frit skolevalgs ikrafttrædelse. Jo større antal pladser, der afsættes til tilflyttere til skoledistriktet, jo færre pladser vil der være til elever uden for skoledistriktet. Som det fremgår af tabellen nedenfor, har 21 af de 72 kommuner, der har besvaret dette spørgsmål, ikke reserveret pladser til tilflyttere. Der er 3 kommuner, der har reserveret plads til mere end 4 tilflyttere per klasse.

Tabel 3.9: Hvor mange pladser reserveres til tilflyttere i den enkelte skoleklasse? (opgjort i antal, n=72)

Antal pladser reserveret til tilflyttere	Antal kommuner
0 (kommunen har ikke reserveret pladser til tilflyttere)	21
1	1
2	10
3	7
4	24
5	2
6	1
Andet	5
Ved ikke	1
I alt	72

Kilde: Spørgeskemaundersøgelse blandt kommuner.

Note: I skemaet er svar fra kommuner, der har angivet et antal for alle skoler, sammenlagt med svarene for kommuner, der har angivet, at skolerne har forskellige antal pladser reserveret til tilflyttere, og som har angivet, hvad det mest almindelige antal er.

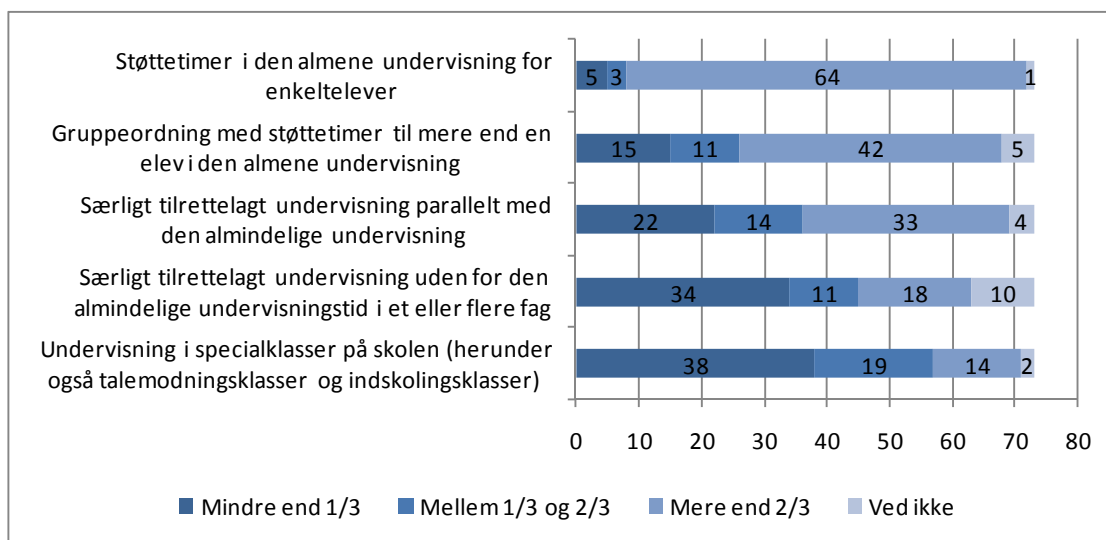
Den første evaluering viste, at der var adskillige kommuner, der havde indført kapacitetsgrænser efter loven om frit skolevalg trådte i kraft. Den begrundelse, der bliver fremført i de interview, der er gennemført som led i nærværende evaluering, er, at der er indført kapacitetsgrænser for at undgå at ramme folkeskolelovens loft på 28 elever og være nødt til at oprette flere klasser. Datamaterialet indikerer således, at kommunerne ikke benytter muligheden for at reservere

pladser til tilflyttere til at begrænse mulighederne for frit skolevalg på en måde, der er i strid med lovens intentioner.

Specialundervisning som barriere

For elever, der har behov for specialundervisning, vil det indlysende være en barriere for frit skolevalg, hvis den ønskede specialundervisning ikke tilbydes alle steder. Specialundervisning som barriere er belyst i evalueringen via spørgeskemaundersøgelsen blandt kommuner og i interview med kommuner og skoleledere. Spørgeskemaundersøgelsen blandt kommuner viser, at jo mere omfattende specialundervisningen er, jo færre skoler tilbyder denne undervisning. Interviewene med kommuner og skolechefer har vist, at der både er pædagogiske og økonomiske begrundelser for dette. Det betyder, at jo mere omfattende specialundervisning en elev har brug for, jo større en barriere vil dette være for det frie skolevalg. I interviewene er der både eksempler på økonomiske og pædagogiske begrundelser for at samle en del af specialundervisningen på udvalgte skoler.

Figur 3.5: Hvor mange af skolerne i kommunen tilbyder følgende typer af specialundervisning? (Antal skoler, n = 73)



Kilde: Spørgeskemaundersøgelse blandt kommuner.

Interviewene med kommuner og skoleledere indikerer, at specialundervisning i praksis sjældent er en barriere, idet valget af skole ofte sker i dialog med forældrene. Der er dog også nævnt eksempler på forældre, der vælger skoler, som ikke har de specialundervisningstilbud, der skønnes at være relevante for deres barn. Det skal understreges, at dette er kommunernes og skolernes vurdering. I de åbne spørgsmål i spørgeskemaet er der blandt de forældre, hvis barn går i specialskele flere eksempler på forældre, der oplever at have haft problemer med at skifte skole, ligesom der er et eksempel på en forælder, der oplever ikke at have haft frit skolevalg, fordi der kun har været ét tilbud til deres barn. Disse udsagn kan indikere, at set fra et forældreperspektiv kan specialundervisning udgøre en betydelig barriere. Datamaterialet giver dog ikke mulighed for at konkludere håndfast på dette område, idet interviewene, der er gennemført i forbindelse med case-studierne, og svar på de åbne spørgsmål fra de 22 respondenter med erfaring fra specialskele, peger i forskellig retning.

Afdelingsskoler som barriere

Kommunerne har mulighed for at oprette skoler, der har undervisning på samme klassetrin på flere geografisk spredte afdelinger (afdelingsskoler). Inden for disse skoler vil det være skolelederens ansvar at sammensætte klasser, og forældrene vil ikke have samme ret til at vælge, hvilken afdeling deres barn skal gå på. Det betyder, at jo flere afdelingsskoler, der oprettes og jo flere afdelinger disse skoler får, jo mindre frit bliver forældrenes skolevalg umiddelbart.

Boks 3.1: Definition af afdelingsskole

En *afdelingsskole* er i denne evaluering defineret som en skole med mere end ét undervisningssted for samme klassetrin.

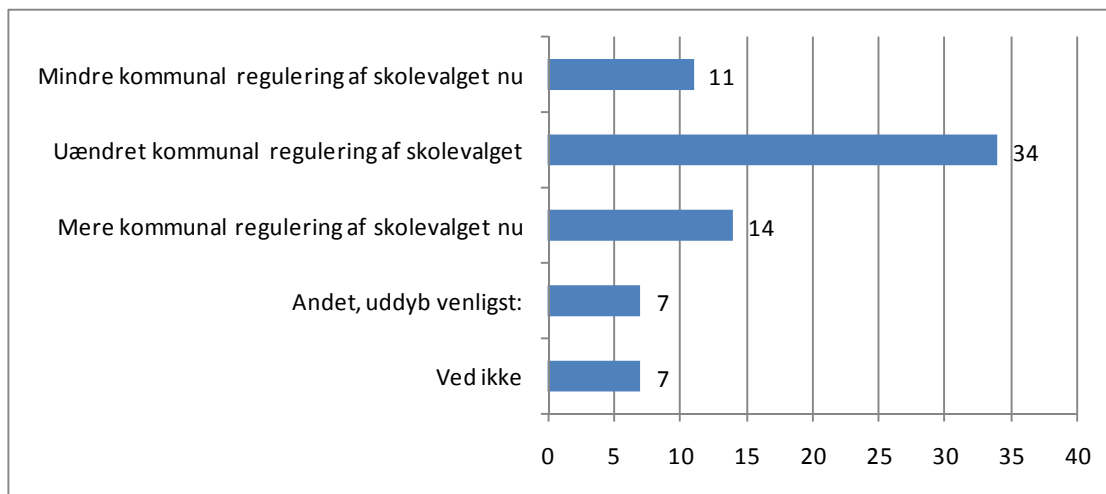
I spørgeskemaundersøgelsen blandt kommuner vurderer 29 af de 51 kommuner, der angiver at have en eller flere afdelingsskoler, at afdelingsskoler ikke har nogen betydning for det frie skolevalg. To kommuner vurderer, at det betyder, at færre benytter det frie skolevalg, mens en kommune vurderer, at flere benytter det frie skolevalg. 19 kommuner har svaret "ved ikke".

Interviewene viser, at det i praksis ofte er muligt for forældrene at vælge skoleafdeling. Det er både fremført som en principiel beslutning om, at forældre skal have samme muligheder inden for afdelingsskolen som mellem skoler og som en praksis, der er vokset frem uden at være besluttet. I relation til sidstnævnte er der eksempler på informanter, der vurderer, at det er usikkert, om forældrenes valgmuligheder mellem afdelingsskoler også vil bestå, hvis det får konsekvenser for skolestrukturen. Det kunne for eksempel være, hvis søgningen fra en afdeling til en anden fik som konsekvens, at en afdeling skulle lukke. Det ændrer dog ikke ved, at materialet ikke indikerer, at eksistensen af afdelingsskoler er en betydelig barriere i praksis.

Udviklingen i kommunal regulering

Kommunerne kan regulere det frie skolevalg ved at fastsætte kapacitetsgrænser for klasser og henvise visse grupper af elever til andre skoler end distriktsskolen. Før loven trådte i kraft, kunne skolelederne desuden afvise at optage elever af pædagogiske hensyn.¹⁸ Kommunerne er blevet bedt om at vurdere, hvordan kommunens regulering har udviklet sig siden lov om mere frit skolevalg. Den største gruppe vurderer (34 af 73), at der ikke er sket en ændring af reguleringen, mens 11 og 14 kommuner vurderer, at reguleringen er blevet henholdsvis mindsket og øget.

Figur 3.6: Hvordan er kommunens regulering af skolevalget reelt nu, sammenlignet med før indførelsen af loven om mere frit valg? (opgjort i antal, n=73)



Kilde: Spørgeskema til kommuner.

Det er endvidere undersøgt, om der er særlige forhold, der karakteriserer de kommuner, som har ændret reguleringen, herunder deres vurdering af udviklingen i brug af frit skolevalg, andel elever med anden etnisk baggrund end dansk, kommunernes størrelse og landsdel. Der er ikke identificeret sådanne karakteristika.

¹⁸ Den første evaluering viste, at der var en tendens til, at kommunerne øgede anvendelsen af de tilgængelige redskaber til regulering af det frie skolevalg efter vedtagelsen af lov om mere frit skolevalg. Således var der flere kommuner, der svarede, at de i meget høj grad eller i høj grad anvendte tilgængelige instrumenter.

Fra interviewene er der eksempler på, at kommuner, der ikke har ændret reguleringen, har givet udtryk for, at muligheden for at afvise af pædagogiske hensyn ikke har været anvendt før loven om mere frit skolevalg trådte i kraft. Interviewene viser imidlertid også, at der er eksempler på, at afskaffelsen af muligheden for at afvise af pædagogiske hensyn på nogle skoler er blevet opfattet som en afgørende deregulering med mærkbare konsekvenser for elevsammensætningen.

Samlet set er det Rambølls vurdering, at der overordnet set ikke har været markante ændringer i kommunernes regulering af frit skolevalg. Det skal desuden ses i lyset af, at en undersøgelse gennemført af KL i 2003 viste, at i to tredjedele af landets kommuner blev alle ønsker om skoleskift imødekommet, og at flertallet af afvisninger var begrundet med manglende kapacitet.

Sammenfattende viser ovenstående, at de betydeligste barrierer relaterer sig til manglende kapacitet og geografisk afstand. Behovet for specialundervisning udgør en begrænsning af frit skolevalg, idet alle former for specialundervisning ikke tilbydes på alle skoler. Det er dog ikke muligt på baggrund af denne evaluering at vurdere omfanget og betydningen af denne barriere. Afdelingskoler udgør principielt en indskrænkning af det frie skolevalg, men der er ikke i evalueringen dokumentation for, at det i praksis er en betydende barriere.

3.4 Delkonklusion: Brugen af frit skolevalg

I dette afsnit er brugen af frit skolevalg analyseret. Det kan konstateres, at når forældre vælger et alternativ til deres distriktsskole anvender de frit skolevalg i et omfang, der tåler sammenligning med brugen af frie grundskoler, idet ansået 10 pct. af forældrene til børn i folkeskoler og frie skoler har valgt en anden folkeskole end distriktsskolen, mens 14 pct. har valgt en fri grundskole i skoleåret 2009/10. I forhold til landsdele anvendes frit skolevalg i højere grad i og omkring hovedstaden end i de andre landsdele.

I relation til udviklingen i brugen af frit skolevalg peger evalueringens data i lidt forskellige retninger. Analyse af evalueringens registerdata tyder på en faldende tendens i brugen af det frie skolevalg. Det skal dog nævnes, at det vil kræve en længere årrække at konkludere noget endeligt, ligesom det skal nævnes, at der sker en efterregistrering, der kan betyde, at faldet ikke er så betydeligt, som det umiddelbart kan forekomme. Analyse af kommunernes vurderinger tegner et lidt andet billede af udviklingen i brugen af det frie skolevalg, idet disse indikerer, at der har været en svag stigning i anvendelsen af frit skolevalg siden lovændringens implementering inden for og over kommunegrænser. Det er ikke muligt at isolere betydningen af loven i denne sammenhæng. På baggrund af de foreliggende data kan der således ikke drages entydige konklusioner om udviklingen i brugen af frit skolevalg.

Udviklingen i andelen af elever, der går på frie grundskoler, har været stigende både før og efter lovændringen. Samlet set er det Rambølls vurdering, at det ikke på det foreliggende grundlag er muligt at drage håndfaste konklusioner om sammenhængen mellem frit skolevalg og udviklingen i brugen af frie grundskoler.

Endelig kan det konkluderes, at de betydeligste barrierer relaterer sig til manglende kapacitet og geografisk afstand. Elever med behov for specialundervisning har et mere begrænset frit skolevalg, idet ikke alle former for specialundervisning tilbydes på alle skoler. Den praktiske betydning er ikke mulig at vurdere på grundlag af den indsamlede data. Afdelingskoler udgør principielt en indskrænkning af det frie skolevalg, men der er ikke i evalueringen dokumentation for, at det i praksis er en betydende barriere.

4. FORÆLDRENES KENDSKAB TIL OG VURDERING AF DET FRIE SKOLEVALG

Som det fremgik i kapitlet ovenfor, vurderes der at være en svag stigning i antallet forældre, der benytter det frie skolevalg. En forudsætning for at anvende det frie skolevalg er kendskab til muligheden herfor. I dette kapitel sættes der fokus på forældrenes kendskab til lov om mere frit skolevalg, herunder hvor og om hvad forældre søger information, når de vælger skole til deres barn. I forlængelse heraf beskrives forældrenes motivation for skolevalg. Kapitlet afsluttes med en analyse af betydningen af det frie skolevalg for forældrenes tilfredshed og engagement i barnets skole. Analyserne i nærværende kapitel baserer sig på spørgeskemaundersøgelse blandt forældre, spørgeskemaundersøgelse blandt kommuner og casestudier i udvalgte kommuner.

4.1 Forældrenes kendskab til lov om mere frit skolevalg

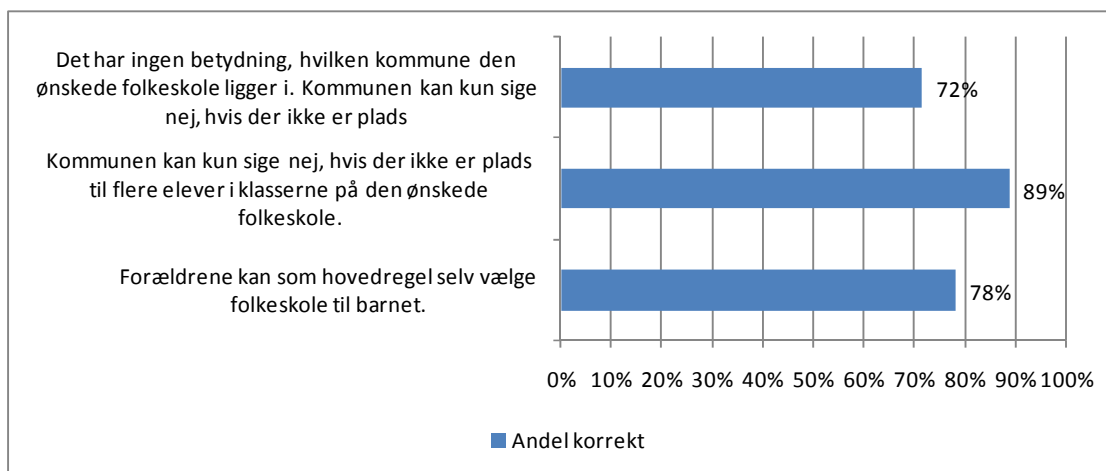
Med henblik på at undersøge forældrenes kendskab til lov om mere frit skolevalg har Rambøll i spørgeskemaundersøgelsen stillet tre spørgsmål og for hvert spørgsmål bedt forældrene vælge en af to alternative beskrivelser af reglerne om valg af skole, hvoraf kun den ene er korrekt. De tre spørgsmål, det korrekte og det ukorrekte svar fremgår af tabellen nedenfor.

Tabel 4.1: Tre spørgsmål og svarmuligheder fra spørgeskemaundersøgelse blandt forældre

Spørgsmål	Korrekt svar	Ukorrekt svar
Her er to alternative beskrivelser af reglerne om skolevalg. Det er kun den ene beskrivelse, der er rigtig. Hvilken beskrivelse, mener du, er rigtig? Hvis du ikke ved det, vil vi bede dig gætte	Forældrene kan som hovedregel selv vælge folkeskole til barnet	Forældrene kan kun vælge en anden folkeskole end barnets distriktsskole, hvis forældrene kan begrunde, hvorfor det er bedre for barnet
Her er to alternative beskrivelser mere, hvor kun den ene er rigtig. Det handler om, hvornår kommunen kan sige nej til forældrenes ønske om en anden folkeskole end distriktsskolen (den lokale folkeskole). Hvilken beskrivelse mener du er rigtig? Hvis du ikke ved det, vil vi bede dig gætte	Kommunen kan kun sige nej, hvis der ikke er plads til flere elever i klasserne på den ønskede folkeskole	Kommunen kan blandt andet sige nej, hvis kommunen vurderer, at det pædagogisk set er bedst for barnet at gå på distriktsskolen
Her er de to sidste beskrivelser af reglerne, hvor kun den ene er rigtig. Det handler om, hvad reglerne er, hvis forældre ønsker en folkeskole uden for deres egen kommune. Hvilken beskrivelse vurderer du er mest rigtig?	Det har ingen betydning, hvilken kommune den ønskede folkeskole ligger i. Kommunen kan kun sige nej, hvis der ikke er plads til flere elever	Den anden kommune kan selv beslutte, om det er hensigtsmæssigt, at barnet optages på den ønskede folkeskole

Figuren nedenfor viser andelen af forældre, der har angivet korrekte svar på de tre spørgsmål.

Figur 4.1: Andel af forældre der i spørgeskemaundersøgelsen har angivet korrekte svar på tre spørgsmål om reglerne vedrørende lov om mere frit skolevalg (n=1211)



Kilde: Spørgeskemaundersøgelse blandt forældre.

Som det fremgår af ovenstående figur, har langt hovedparten af forældrene angivet korrekte svar på de tre spørgsmål. Der er dog stadig mellem 11 pct. og 28 pct., der har angivet ukorrekte svar og således ikke fuldt ud har kendskab til reglerne om frit skolevalg.

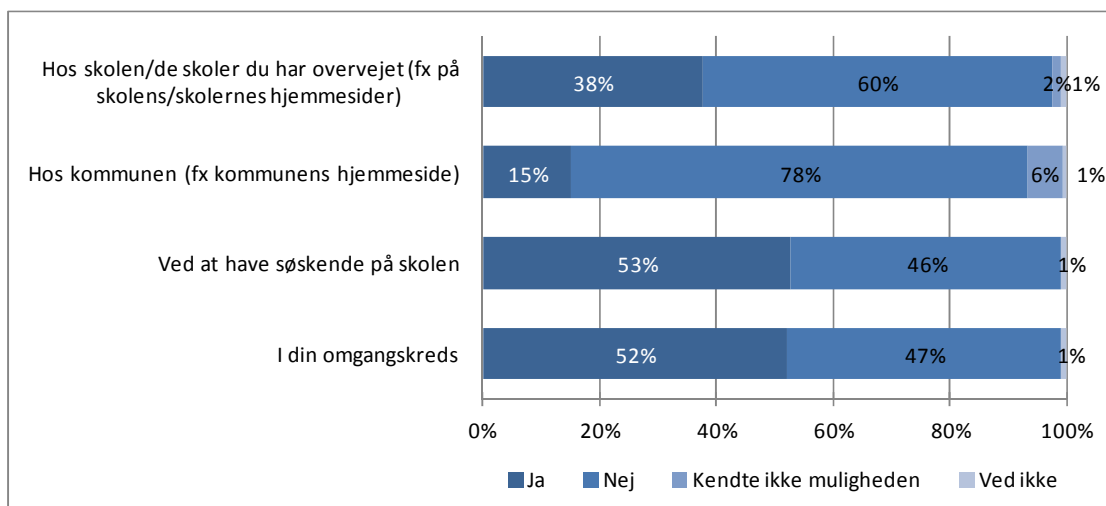
Rambøll har tidligere gennemført en brugertilfredshedsundersøgelse vedrørende frit valg på bl.a. skoleområdet¹⁹. Denne bekræfter i høj grad ovenstående resultater. Af brugertilfredshedsundersøgelsen fremgår det, at 75 pct. af de 1.101 adspurgte forældre har kendskab til ordningen med frit skolevalg. Af de forældre, der har angivet, at de kender ordningen med frit skolevalg, ved langt hovedparten af forældrene (86 pct.), at man kan vælge mellem folkeskoler i kommunen, ligesom en lidt mindre andel (72 pct.) ved, at man kan vælge mellem folkeskole og friskole. Cirka en tredjedel (34 pct.) ved, at man kan vælge mellem folkeskoler uden for kommunen.

Rambølls evaluering af lov om mere frit skolevalg fra 2007 omfattede de samme tre spørgsmål og svarmuligheder, som fremgår ovenfor. Andelen af korrekte svar på de tre spørgsmål i 2007-evalueringen lå på mellem 68 pct. og 86 pct., og andelen af korrekte svar er øget med mellem 3 og 8 procentpoint siden evalueringen i 2007. På grund af udformningen af spørgeskemaundersøgelsen i 2007-evalueringen og denne, er resultaterne ikke fuldt ud sammenlignelige. Der for skal resultaterne tolkes med varsomhed.

4.2 Forældrenes informationsbehov og motivation for valg af skole

Forældrene blev i spørgeskemaundersøgelsen bedt om at angive, hvor de har søgt information i forbindelse med valg af skole til deres barn. Forældrenes besvarelser er præsenteret i figuren nedenfor. Som det fremgår af figuren, har flest forældre fået information ved at have andre børn på skolen eller gennem deres omgangskreds. Dette gør sig gældende for cirka halvdelen af forældrene. Forældrene har i mindre grad søgt information hos den eller de skoler, de overvejede at vælge, og hos kommunen. Det fremgår samtidig, at næsten ingen angiver, at de ikke kendte muligheden for information gennem de to sidstnævnte kanaler. Samlet set vidner forældrenes besvarelser om, at forældrene især gør brug af de uformelle og nære informationskanaler forud for valg af skole. Besvarelserne viser dog samtidig, at forældrene i høj grad har kendskab til de mere formelle informationskanaler, men fravælger disse til fordel for de uformelle kanaler og/eller ikke søger information forud for skolevalg.

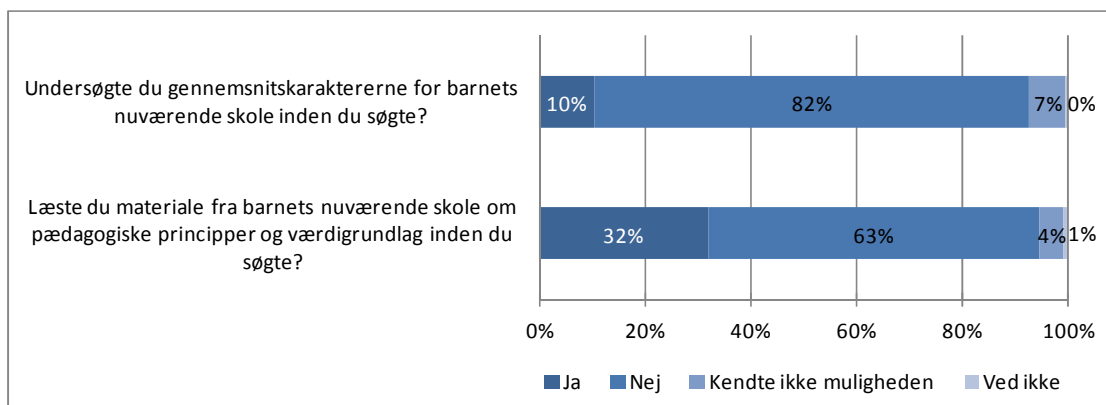
¹⁹ Rambøll (2010): Brugertilfredshedsundersøgelse vedrørende frit valg på henholdsvis dagtilbudsområdet og skoleområdet

Figur 4.2: I forbindelse med valg af dit barns nuværende skole har du søgt information... (n=1211)

Kilde: Spørgeskemaundersøgelse blandt forældre.

Rambølls brugertilfredshedsundersøgelse²⁰ viser, at flest forældre søger information forud for valg af skole i deres omgangskreds og/eller på den skole, de overvejede at vælge, fx på skolens hjemmeside. 65 pct. af forældrene har benyttet disse informationskanaler, og andelen er således en smule større end i nærværende evaluering. Kun cirka en femtedel har søgt information hos kommunen. Denne undersøgelse bekræfter således resultatet af nærværende evaluering om, at forældre primært anvender uformelle kanaler i deres informationsøgning. Brugertilfredshedsundersøgelsen har i forlængelse heraf sat fokus på forældrenes tilfredshed med den modtagne information. Samlet viser undersøgelsen, at mere end halvdelen af forældrene er meget tilfredse eller tilfredse med den information, de har modtaget, uanset informationskanal. Dog viser undersøgelsen også, at forældrene er mere tilfredse med de informationer, de har modtaget fra omgangskredsen og fra skolen, end informationer de har modtaget fra kommunen.

Foruden viden om, hvor forældrene primært søger information, har nærværende evaluering sat fokus på, hvad forældrene søger information om forud for valg af skole til deres barn. Rambøll har i spørgeskemaundersøgelsen bedt forældrene angive, hvorvidt de forud for valg af skole har søgt information om skolens pædagogiske principper og værdigrundlag samt gennemsnitskarakterer. Forældrenes besvarelser er præsenteret i figuren nedenfor.

Figur 4.3: Anvendelse af information om pædagogiske principper og karakterer (n=1211)

Kilde: Spørgeskemaundersøgelse blandt forældre.

²⁰ Rambøll (2010): Brugertilfredshedsundersøgelse vedrørende frit valg på henholdsvis dagtilbudsområdet og skoleområdet

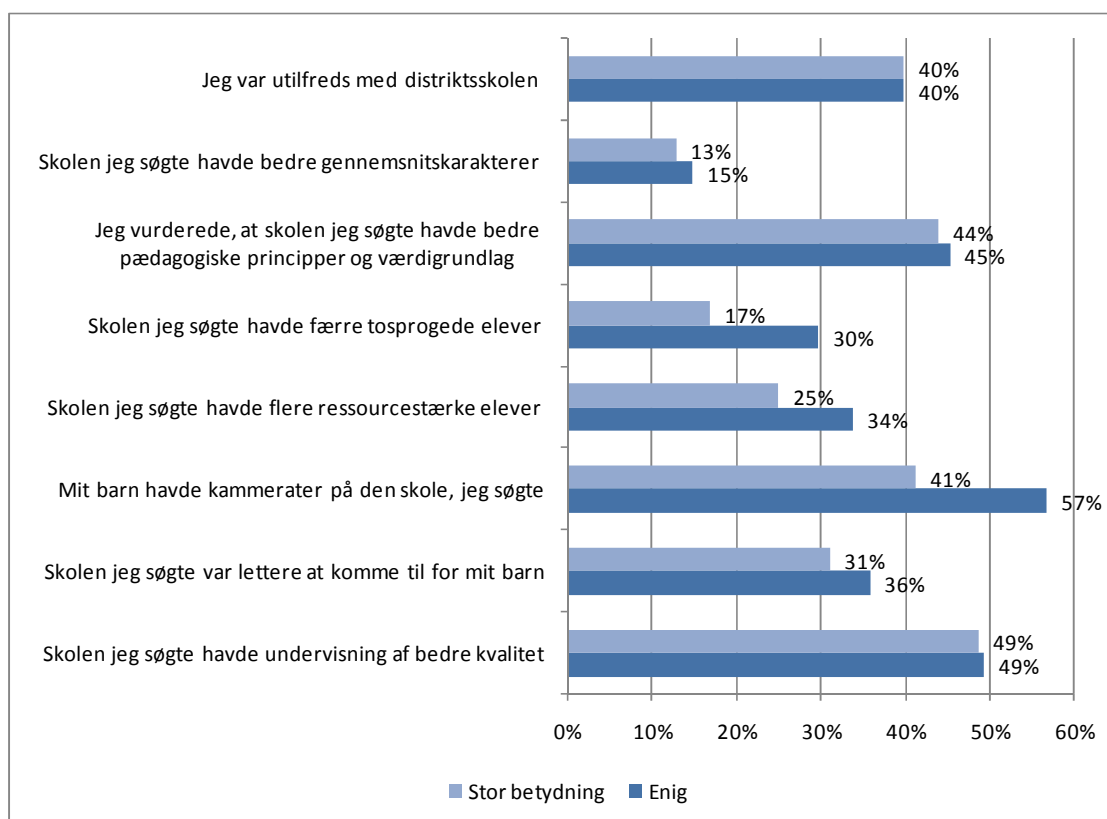
Figuren viser, at en tredjedel (33. pct.) af forældrene læste materiale om den valgte skoles pædagogiske principper og værdigrundlag, mens relativt få (10 pct.) undersøgte gennemsnitskarakterer forud for skolevalget. Det skal endvidere bemærkes, at hovedparten af forældrene har svaret "nej" til de to spørgsmål, der fremgår af figuren, mens kun ganske få har angivet, at de ikke kendte muligheden. Samlet set indikerer forældrenes svar, at de trods kendskab til muligheden kun i begrænset omfang søger information om pædagogiske principper og værdigrundlag samt gennemsnitskarakterer.

Sammenlignet med resultaterne af 2007-evalueringen har lidt færre forældre i nærværende evaluering søgt den pågældende information. I 2007 havde knap halvdelen (48 pct.) af forældrene søgt information om pædagogiske principper og værdigrundlag, mens en fjerdedel (25 pct.) havde søgt information om skolens gennemsnitskarakterer. Det skal dog understreges, at der er betydelig forskel på de to evalueringers datagrundlag.

Samlet set viser ovenstående, at forældrene kun i begrænset omfang har søgt information om den valgte skole forud for beslutningen om skolevalg, herunder information specifikt om pædagogiske principper og gennemsnitskarakterer, samt at når forældrene søger information om en skole, sker det typisk gennem uformelle informationskanaler. I nedenstående er fokus på forældrenes motivation for valg af skole til deres barn.

Forældrene blev i spørgeskemaundersøgelsen bedt om at angive, hvor enige de er i en række udsagn knyttet til motivation for valg af skole til deres barn, og om at angive, hvilken betydning de tillægger det enkelte forhold for valget. I nedenstående figur præsenteres besvarelsene fra de forældre, der har fravalgt distriktsskolen og således benyttet det frie skolevalg.

Figur 4.4: Er du enig eller uenig i følgende udsagn, og hvilken betydning havde det for, at du valgte at søge skolen? (Forældre der har valgt en anden skole end distriktsskolen) (n=148)



Kilde: Spørgeskemaundersøgelse blandt forældre.

Note: Spørgsmålet lød: Er du enig eller uenig i følgende udsagn, og hvilken betydning havde det for, at du valgte at søge skolen? Kun forældre der har benyttet det frie skolevalg

Figuren viser, at forældrene især er enige i, at kammerater på skolen, bedre kvalitet af undervisning samt bedre pædagogiske principper og værdigrundlag er vigtigt for deres valg af skole. Det er på den baggrund relevant, at kun en tredjedel af forældrene angiver at have søgt information om pædagogiske principper. Cirka halvdelen af forældrene angiver disse elementer som motivation for valg af skole. Lidt færre forældre angiver utilfredshed med distriktsskolen, at det var lettere for deres barn at komme til pågældende skole, flere ressourcestærke elever og færre tosprogede elever som begrundelse for valget. Færrest forældre er enige i, at gennemsnitskarakterer var årsag til valget. Sidstnævnte gør sig kun gældende for 13 pct. af forældrene.

I evalueringen fra 2007 blev ligeledes sat fokus på forældrenes motivation for valg af skole. Der synes ikke at være ændringer i forældrenes motivationsfaktorer. Også i 2007 tillagde forældrene især undervisningens kvalitet samt skolens pædagogiske principper og værdigrundlag betydning for deres valg af skole. Ydermere tillagde forældrene i lighed med nærværende evaluering også kammerater og/eller søskende på skolen betydning for valget.

Rambølls brugertilfredshedsundersøgelse²¹ bekræfter overordnet set resultatet af denne evaluering. Brugertilfredshedsundersøgelsen viser, at af de forældre, der vælger, at deres barn skal skifte skole, begrundes skiftet især med, at forældrene har fundet en skole, der passer bedre til barnet (41 pct.) og manglende tilfredshed med den fravalgte skole (40 pct.).

Rambølls brugertilfredshedsundersøgelse har ligeledes sat fokus på forældres motivation for valg af skole. Denne viser, at især geografisk placering er afgørende for valget. Flest forældre angiver, at en afgørende faktor for valget af skole var, at det var distriktsskolen/den lokale skole, mens lidt færre forældrene angiver, at skolens placering i forhold til forældrerens arbejde og hjem som afgørende faktor. Få forældre vurderer, at klassekvotienter, lærernes omdømme og offentligt tilgængelige oplysninger om karaktergennemsnit som vigtige elementer.

Sammenfattende viser afsnittet, at hovedparten af de adspurgte forældre har kendskab til reglerne om det frie skolevalg. Ydermere viser evalueringen, at forældrene kun i begrænset omfang har søgt information om pædagogiske principper og gennemsnitskarakterer for den valgte skole inden valget. Endelig fremgår det, at forældre især tillægger kammerater på skolen, bedre kvalitet af undervisning samt bedre pædagogiske principper og værdigrundlag som betydningsfulde faktorer for valg af skole. I relation til kendskab til det frie skolevalg og motivation for valg af skole indikerer denne evaluering således ikke, at der skulle være sket centrale ændringer siden evalueringen fra 2007.

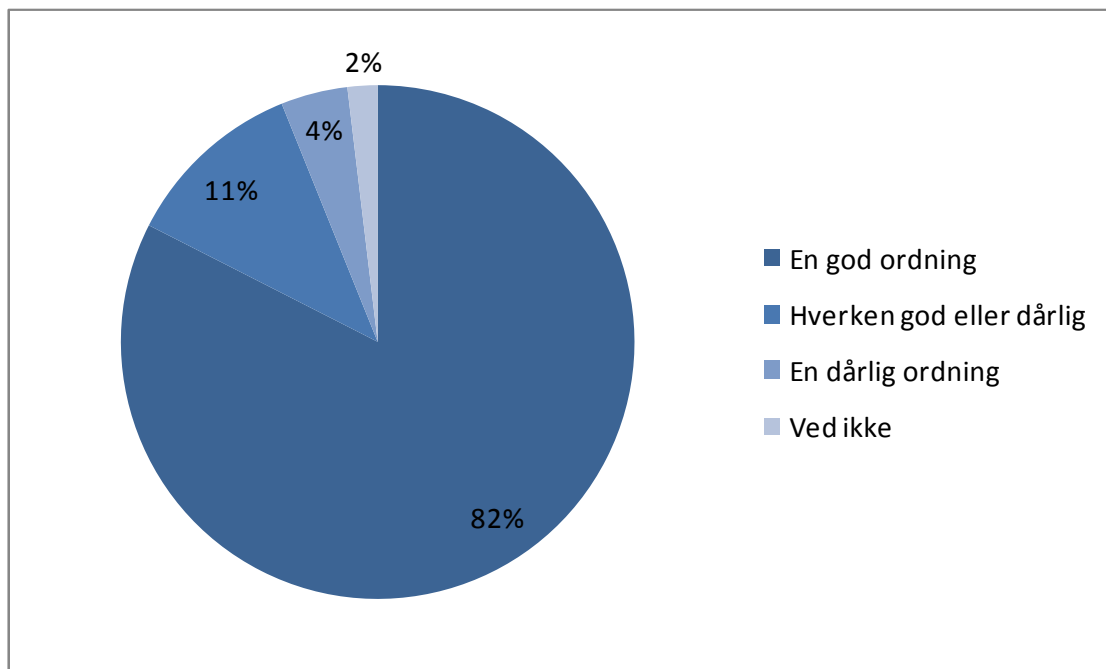
4.3 Vurdering af betydningen af det frie skolevalg

I forlængelse af analysen af forældrenes kendskab til det frie skolevalg og motivation for valg af skole behandler dette afsnit det frie skolevalgs betydning for forældrenes tilfredshed med og engagement i deres barns skole, herunder hvad det frie skolevalg betyder for forældrenes krav til kvalitet i og dokumentation af skolens virksomhed.

Forældrene blev i spørgeskemaundersøgelsen bedt om at angive, hvorvidt de mener, at det frie skolevalg samlet set er en god eller en dårlig ordning. Besvarelsene er præsenteret nedenfor.

²¹ Rambøll (2010): Brugertilfredshedsundersøgelse vedrørende frit valg på henholdsvis dagtilbudsområdet og skoleområdet

Figur 4.5: Mener du, at det samlet set er en god ordning eller en dårlig ordning, at forældrene selv kan vælge en folkeskole til deres børn? (n=1211)



Kilde: Spørgeskemaundersøgelse blandt forældre.

Figuren viser, at langt hovedparten (82 pct.) af forældrene vurderer, at det frie skolevalg er en god ordning, mens kun 4 pct. vurderer, at det frie skolevalg er en dårlig ordning. Dette er i tråd med Rambølls brugertilfredshedsundersøgelse, der viste, at langt hovedparten af de adspurgte forældre (84 pct.) vurderer, at det er vigtigt eller meget vigtigt, at ordningen med det frie skolevalg eksisterer²². Kun 6 pct. angiver, at det ikke eller slet ikke er vigtigt. I 2007-evalueringen vurderede 90 pct., at det frie skolevalg er en god ordning. Udformningen af spørgeskemaundersøgelsen i 2007-evalueringen og denne har været forskellige, og resultaterne er ikke fuldt ud sammenlignelige, hvorfor konklusioner skal drages med forsigtighed.

Sammenhængen mellem forældretilfredshed belyses på to måder i evalueringen. For det første sammenlignes tilfredsheden for forældre, der har deres børn i distriktsskolen og i andre folkeskoler med henblik på at undersøge om de forældre, der benyttet frit skolevalg, er mere tilfredse. For det andet er forældre og kommuner blevet bedt om at vurdere betydningen af frit skolevalg for tilfredshed og engagement. Som det vil fremgå nedenfor, peger disse to måder at vurdere sammenhængen mellem frit skolevalg og tilfredshed i forskellige retninger.

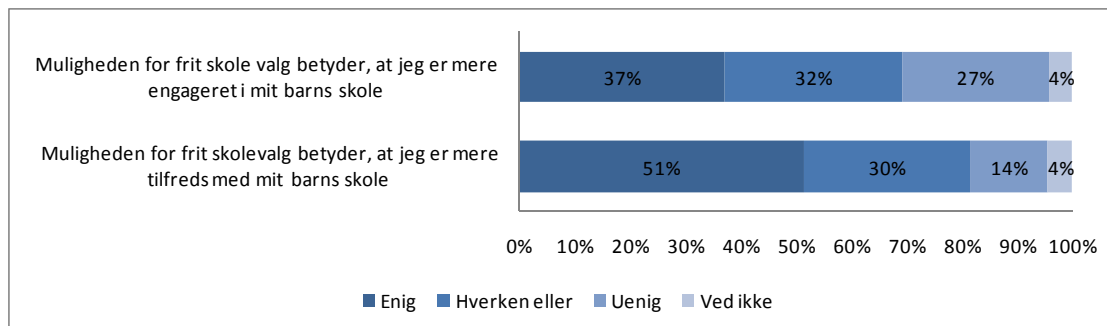
I forhold til undersøgelse af sammenhængen mellem tilfredshed og anvendelsen af frit skolevalg viser datamaterialet, at forældrene samlet set er tilfredse med deres barns skole. Dette gælder uanset om barnet går i distriktsskolen eller en anden folkeskole. Både for forældre, hvis barn går på distriktsskolen, og for forældre, hvis barn går på en anden folkeskole, gælder, at 82 pct. tilkendegiver, at de er tilfredse med skolen. Dette er i tråd med resultatet af Rambølls brugertilfredshedsundersøgelse, hvor 77 pct. og 79 pct. forældre angiver, at de er tilfredse med henholdsvis distriktsskolen og en anden folkeskole end distriktsskolen. Brugertilfredshedsundersøgelsen viser til sammenligning, at hele 96 pct. af forældre til børn i frie grundskoler er tilfredse med skolen²³. Rambøll har undersøgt, hvorvidt der er sammenhæng mellem henholdsvis forældrenes tilfredshed med barnets skole og forældrenes kendskab til lov om mere frit skolevalg, samt hvorvidt barnet går på distriktsskolen eller en anden skole. Analysen viser, at der ikke kan konstateres sammenhæng mellem disse forhold. Samlet set tyder disse resultater på, at frit skolevalg ikke fører til øget forældretilfredshed.

²² Rambøll (2010): Brugertilfredshedsundersøgelse vedrørende frit valg på henholdsvis dagtilbudsområdet og skoleområdet

²³ Rambøll (2010): Brugertilfredshedsundersøgelse vedrørende frit valg på henholdsvis dagtilbudsområdet og skoleområdet

Forældrenes vurdering af, hvilken betydning muligheden for det frie skolevalg har for deres tilfredshed med og engagement i deres barns skole peger i den modsatte retning. Resultatet heraf fremgår af nedenstående figur.

Figur 4.6: Forældrenes vurdering af betydningen for tilfredshed og engagement (n=1211)



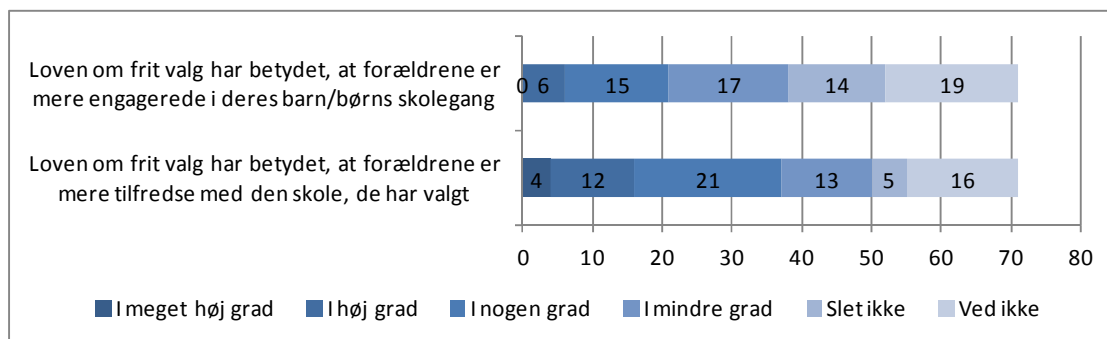
Kilde: Spørgeskemaundersøgelse blandt forældre.

Note: Spørgsmålet lød: " Er du enig eller uenig i følgende udsagn? "

Lidt over halvdelen af de adspurgte forældre vurderer, at muligheden for frit skolevalg betyder, at de er mere tilfredse med deres barns skole, mens lidt mere end en tredjedel vurderer, at muligheden betyder, at de er mere engagerede i deres barns skole. Det skal dog samtidig nævnes, at cirka en fjerdedel (26 pct.) er uenige i, at muligheden for frit skolevalg gør dem mere engagerede i deres barns skole, mens lidt færre (14 pct.) er uenige i, at muligheden gør dem mere tilfredse med deres barns skole. Ydermere vurderer cirka 30 pct., at muligheden ikke har betydning for deres tilfredshed og engagement. Forældrenes tilfredshed og engagement er sammenholdt med uddannelsesniveaut i husstanden (bilag 2). Det skal her bemærkes, at der er en tendens til, at forældre fra husstande med lavt uddannelsesniveau vurderer, at muligheden for frit skolevalg betyder, at de er mere tilfredse med og mere engagerede i deres barns skole end forældre fra husstande, hvor uddannelsesniveaut er højere.

Som supplement til forældrenes egne vurderinger af betydningen af det frie skolevalg har Rambøll i en spørgeskemaundersøgelse blandt kommuner bedt dem vurdere betydningen af det frie skolevalg for en række forhold. Kommunernes besvarelser fremgår af figuren nedenfor.

Figur 4.7: Kommuners vurdering af betydningen af lov om mere frit skolevalg for forældrenes engagement og tilfredshed (opgjort i antal, n=71)



Kilde: Spørgeskemaundersøgelse blandt kommuner.

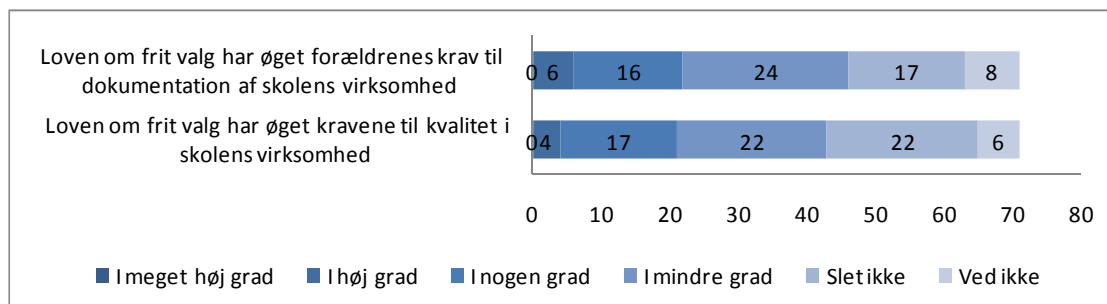
Lidt mere end en femtedel af kommunerne vurderer, at det frie skolevalg i meget høj eller i høj grad har betydet, at forældrene er mere engagerede i deres barns/børns skolegang. Færre kommuner (16 af 71) vurderer, at det frie skolevalg i meget høj eller i høj grad har betydet, at forældrene er mere tilfredse med den valgte skole. I interviewene med skolelederne er der forskellige vurderinger af betydningen af frit skolevalg for forældrenes tilfredshed. Flere angiver, at de har svært ved at vurdere spørgsmålet. Der er eksempler på skoleledere, der vurderer, at det betyder, at forældrene tager stilling til deres skole og dermed bliver mere tilfredse. I forhold til engagement er der flere skoleledere, der vurderer, at det frie valg har haft den betydning, at skolerne

i forældrenes øjne bliver "markedsgjort", hvilket udmønter sig i, at der er forældre, der truer med at flytte deres barn, eller flytter barnet uden først at forsøge at løse problemerne. Vurderingen er, at det kan betyde mindre engagement, fordi forældrene har en bevidsthed om, at de kan skifte.

Der er således en del forældre og kommuner, der vurderer, at loven har en betydning for forældrenes tilfredshed. Dette resultat peger således i en anden retning, end sammenstillingen af tilfredsheden for forældre til børn i distriktsskolen og andre folkeskoler gav grundlag for. En mulig forklaring på dette kan være, at forældre, der er utilfredse med deres distriktsskole, skifter til en anden folkeskole, som de bliver mere tilfredse med, hvorved andelen af utilfredse i distriktsskolerne falder.

Med henblik på at undersøge hvilken betydning lov om mere frit skolevalg har for forældrenes krav til kvalitet og dokumentation, har Rambøll i spørgeskemaundersøgelsen bedt kommunerne vurdere dette. Som det fremgår af figuren nedenfor, er der ingen kommuner, der vurderer, at det frie skolevalg i meget høj grad har betydet, at forældrenes krav til dokumentation af skolens virksomhed er øget. Der er heller ingen kommuner, der vurderer, at forældrenes krav til kvalitet i skolens virksomhed er øget. Cirka en tredjedel af kommunernes svar befinder sig i kategorien "i nogen grad". I forhold til kommunernes vurdering af betydningen for tilfredshed og engagement er der færre kommuner, der svarer "ved ikke" til spørgsmålene om dokumentation og kvalitet.

Figur 4.8: Kommuners vurdering af betydningen af lov om mere frit skolevalg for øgede krav til kvalitet og dokumentation (n=71)



Kilde: Spørgeskemaundersøgelse blandt kommuner.

I interviewene med skolelederne er der en række eksempler, hvor skoleledere vurderer, at forældrene i kraft af deres mulighed for frit skolevalg har større forventninger og stiller større krav til de enkelte skoler, mens andre skoleledere vurderer, at tendensen er et resultat af den generelle samfundsudvikling hen imod øgede krav om gennemsigtighed og dokumentation – og altså ikke et direkte resultat af lov om mere frit skolevalg.

I tabellen nedenfor sammenlignes forældrenes svar på spørgsmål om informationssøgning i forbindelse med skolevalg med deres kendskab til frit skolevalg. Kendskabet er beregnet ud fra deres svar på de tre testspørgsmål, der blev gennemgået ovenfor.

Tabel 4.2: Informationssøgning og kendskab (n=1211)

	Lille kendskab (0-1 rigtige svar)	Stort kendskab (2-3 rigtige svar)
Har søgt information hos skolen/de skoler, du har overvejet (fx på skolens/skolernes hjemmesider)	33%	38%
Har søgt information hos kommunen (fx kommunens hjemmeside)	12%	16%
N	164	1047

Kilde: Spørgeskemaundersøgelsen blandt forældre.

Der er ikke markant forskel på, i hvilket omfang forældre med lille eller stort kendskab søger information. Samlet set tegner der sig således et billede af, at betydningen af lov om mere frit skolevalg for øgede krav til kvalitet og dokumentation er begrænset.

Sammenfattende viser ovenstående, at hovedparten af de adspurgte forældre vurderer, at det frie skolevalg er en god ordning. Uanset om barnet går i distriktsskolen eller en anden folkeskole, er langt hovedparten af forældrene endvidere tilfredse med deres barns skole. I forlængelse heraf angiver halvdelen af forældrene, at det frie skolevalg betyder, at de er mere tilfredse med deres barns skole, mens lidt færre vurderer, at det gør dem mere engagerede i deres barns skole. En mindre andel af kommunerne vurderer, at lov om mere frit skolevalg betyder, at forældrene er mere engagerede i og tilfredse med deres barns skole. Endelig vurderer en mindre andel af kommunerne, at lov om mere frit skolevalg har betydet, at forældrene stiller større krav til dokumentation af skolens virksomhed og til kvalitet i skolens virksomhed.

4.4 Delkonklusion: Forældrenes kendskab til og vurdering af det frie skolevalg

Evalueringen viser, at hovedparten af forældrene har kendskab til lov om mere frit skolevalg.

Evalueringen viser ydermere, at forældrene forud for valg af skole til deres barn primært benytter uformelle informationskanaler, hvilket vil sige deres omgangskreds og ved i forvejen at have børn på skolen. En ud af ti forældre søger information om gennemsnitskarakterer for den valgte skole inden valget, mens omkring hver tredje søger information om pædagogiske principper.

I relation til motivation for valg af skole viser datamaterialet, at forældre især vurderer kammerater på skolen, bedre kvalitet af undervisning samt bedre pædagogiske principper og værdigrundlag som betydningsfulde faktorer for valg af skole.

Evalueringen viser videre, at hovedparten af de adspurgte forældre vurderer, at det frie skolevalg er en god ordning. Uanset om barnet går i distriktsskolen eller en anden folkeskole, er langt hovedparten af forældrene tilfredse med deres barns skole. Det kan umiddelbart indikere, at brug af frit skolevalg ikke fører til øget tilfredshed. En forklaring herpå kan dog også være, at de utilfredse forældre skifter til en anden skole, som de bliver mere tilfredse med, hvorved andelen af utilfredse forældre falder. Samtidig angiver halvdelen af forældrene, at det frie skolevalg betyder, at de er mere tilfredse med deres barns skole, mens lidt færre vurderer, at det gør dem mere engagerede i deres barns skole. Det indikerer, at der er sammenhæng mellem forældrenes tilfredshed og frit skolevalg. Det skal her bemærkes, at der er en tendens til, at forældre fra husstande med lavt uddannelsesniveau vurderer, at muligheden for frit skolevalg betyder, at de er mere tilfredse med og mere engagerede i deres barns skole end forældre fra husstande, hvor uddannelsesniveauet er højere. I forlængelse heraf vurderer en mindre andel af kommunerne, at lov om mere frit skolevalg betyder, at forældrene er mere engagerede i og tilfredse med deres barns skole. Datamaterialet giver således ikke grundlag for at drage entydige konklusioner om betydningen for forældrenes tilfredshed.

Endelig vurderer en mindre andel af kommunerne, at lov om mere frit skolevalg har betydet, at forældrene stiller større krav til dokumentation af skolens virksomhed og til kvalitet i skolens virksomhed (hhv. 6 og 4 vurdere dette i høj grad).

5. BETYDNINGEN AF FRIT SKOLEVALG FOR SEGREGERING

I evalueringen fra 2007 blev der henvist til en undersøgelse, der blev gennemført af Anvendt KommunalForskning²⁴ i 2006, som viser, at frit skolevalg kan øge segregeringen (ujævn fordeling af elever med anden etnisk baggrund end dansk). Undersøgelsen havde fokus på Københavns Kommune og viste, at der er en tendens til, at de tosprogede elever samler sig på bestemte skoler. Foruden boligbæsting segregering identificerede AKF det frie skolevalg som kilde til segregering af skolebørn. Undersøgelsen viste videre, at i Københavns Kommune var den boligbæsting segregering på et langt lavere niveau end den skolemæssige segregering, hvorfor det blev konkluderet, at det frie skolevalg udgjorde en væsentlig kilde til segregering i Københavns Kommune. Af en artikel fra AKF fra 2011 fremgår det, at børn med indvandrerbaggrund udgør ca. 10 pct. af skoleeleverne i Danmark, og at disse elever er meget ujævnt fordelt på de danske skoler.²⁵ I forlængelse heraf og med henvisning til PISA Etnisk fra 2009 konstateres det i artiklen, at 4 ud af 5 elever uden indvandrerbaggrund går på skoler med under 10 pct. tosprogede, mens knap hver femte indvandrerelev går på skoler med 60 pct. eller flere tosprogede.²⁶

I evalueringen fra 2007 var sammenhængen mellem lov om mere frit skolevalg og segregering et fokusområde. På daværende tidspunkt blev det konkluderet, at der generelt ikke kunne konstateres en øget segregeringstendens efter lovændringen i 2005. Det konstateredes dog samtidig, at loven på daværende tidspunkt havde virket i så kort tid, at det ikke var muligt at dokumentere en entydig sammenhæng. Med henblik på at undersøge om der på nuværende tidspunkt kan konstateres en sammenhæng mellem det frie skolevalg og segregering, er dette også et tema i nærværende evaluering.

Analyserne i dette kapitel baserer sig på registerstatistik, spørgeskemaundersøgelse blandt forældre og spørgeskemaundersøgelse blandt kommuner. Disse datakilder er suppleret med viden indsamlet via casestudier.

5.1 Udvikling i segregering

Som led i nærværende evaluering har Rambøll anvendt et segregeringsindeks til at beregne niveauet af segregering i alle landets kommuner. Indekset måler, i hvor høj grad elever med anden etnisk baggrund end dansk er jævnt fordelt på en kommunes skoler. Mere konkret viser indekset den andel af elever med anden etnisk baggrund end dansk, der skal flytte skole for at opnå en lige fordeling på tværs af skolerne i en kommune. Indekset går fra 0-1. Indekset er 0, hvis der ikke er nogen segregering. Eksempelvis vil segregeringsindekset for en kommune, der samlet set har 12 pct. elever med anden etnisk baggrund end dansk, være 0, hvis alle skolerne i kommunen har 12 pct. elever med anden etnisk baggrund end dansk. Hvis disse elever derimod udelukkende går på skoler med 100 pct. elever med anden etnisk baggrund end dansk, vil segregeringsindekset være på det maksimale niveau på 1,0.

De nødvendige oplysninger til beregning af indekset²⁷ er indsamlet via UVM's databank. Fra og med skoleåret 2007/08 er der sket en ændring i metoden til opgørelse af elevernes etnicitet i grundskolen, idet indsamlingen er overgået til Danmarks Statistik. Ændringen betyder, at der indhentes oplysninger om elevernes baggrund på baggrund af registre, der baserer sig på elevens personnummer fra Danmarks Statistik og ikke på baggrund af definitionen af tosprogede elever i folkeskoleloven²⁸. Ændring i indsamlingsmetoden betyder, at oplysninger indsamlet før og efter skoleåret 2007/08 ikke er sammenlignelige. Dog giver oplysningerne indsamlet efter skoleåret 2007/08 et mere præcist og objektivt billede af antallet af elever med anden etnisk

²⁴ Beatrice Schindler Rangvid: Living and learning separately? Ethnic segregation of school children in Copenhagen. AKF. Working paper. February, 4:2006.

²⁵ Rangvid og Nielsen (2011) i AKF Nyt: Det faglige halter på skoler med mange tosprogede.

²⁶ Rambøll har udarbejdet en tabel med oversigt over de fem kommuner med de største andele elever med anden etnisk baggrund end dansk. Denne er vedlagt som bilag 5.

²⁷ De nødvendige oplysninger er antal etnisk danske børn på den enkelte skole, antal etnisk danske børn i kommunen, antal børn med anden etnisk herkomst end dansk på den enkelte skole og antal børn med anden etnisk herkomst end dansk i kommunen.

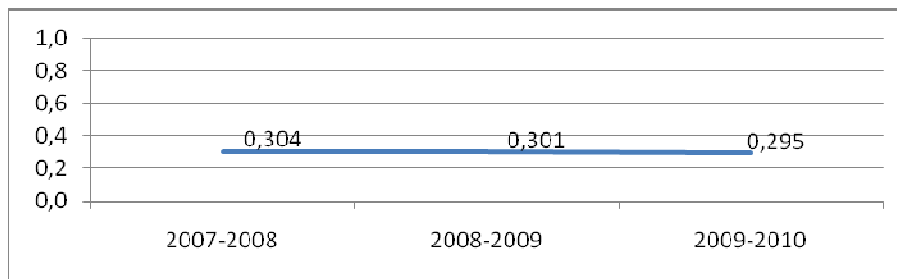
²⁸ For uddybning af definitioner se Elevernes herkomst i grundskolen 2008/2009 (UNI-C 2009).

baggrund end dansk. Dette skyldes, at indberetningen tidligere blev foretaget af skolesekretæren eller skolelederen på den enkelte skole, mens UNI-C med den nuværende metode samkører Danmarks Statistiks elevregister med CPR-registret over alle individers etniske baggrund.²⁹

Grundet databruddet og for at sikre sammenlignelighed er segregeringsindekset i nærværende evaluering udelukkende baseret på opgørelser for skoleårene 2007/08, 2008/09 og 2009/10, idet data således baserer sig på samme opgørelsesmetode. Segregeringsindekset omfatter elever på alle klassetrin i alle folkeskoler i alle landets kommuner.

Resultatet af beregningen af segregeringsindekset nationalt set fremgår af nedenstående figur.

Figur 5.1: National udvikling i segregering for skoleårene 2007/2008-2009/2010



Kilde: Beregninger på baggrund af data fra Ministeriet for Børn og Undervisnings databank.

Den nationale udvikling i niveauet af segregering har været stabil i skoleårene 2007/08-2009/10. Dette dækker over, at inden for disse tre skoleår har 38 kommuner oplevet en stigning i niveauet af segregering, mens 56 kommuner har oplevet et fald i niveauet af segregering.

Tabellen nedenfor opdeler de kommuner, hvor segregeringen er hhv. steget og faldet i kvartiler på kommunestørrelse (indbygger tal), andel elever med anden etnisk baggrund end dansk og niveauet i segregeringsindeks 2009/10. Som det fremgår tegner der sig ikke noget tydeligt mønster i udviklingen.

²⁹ UNI-C, 2009.

Tabel 5.1: Udviklingen i segregering i forhold til udvalgte oplysninger om kommunen

Udvikling i segregeringsindeks 2007/2008 - 2009/2010					
Kvartil		Segregering steget	Ingen udvikling	Segregering mindsket	I alt
Indbyggertal 1. januar 2010					
1.	Færre end 29.998	7	4	14	25
2.	29.998 - 43.475	8	0	16	24
3.	43.475 - 59.733	11	0	13	24
4.	Mere end 59.733	12	0	13	25
Andel elever med anden etnisk baggrund					
1.	Under 4%	8	3	14	25
2.	4% - 6%	7	1	16	24
3.	6% - 10 %	11	0	13	24
4.	Over 10%	12	0	13	25
Segregeringsindeks 2009/10					
1.	Mindre end 0,285	11	4	10	25
2.	0,285 - 0,360	10	0	14	24
3.	0,360 - 0,416	8	0	16	24
4.	Mere end 0,416	9	0	16	25
I alt		38	4	56	98

Kilder: Segregeringsindeks 2009/10 og andel med anden etnisk baggrund: Beregninger på baggrund af Ministeriet for Børn og Undervisnings databank. Indbyggertal 1. januar: 2010 Indenrigs- og Sundhedsministeriets Kommunale Nøgletal.

Det skal nævnes, at skolestrukturen har betydning for segregeringsniveauet. Skolesammenlægninger og afdelingsskoler vil typisk give en lavere score på segregeringsindekset.

I forbindelse med Rambølls evaluering af mere frit skolevalg fra 2007 blev der ligeledes beregnet et segregeringsindeks – dengang gældende for skoleårene 2003/04-2006/07. Dog blev data indsamlet på anden vis end i nærværende evaluering. I 2007-evalueringen blev de nødvendige oplysninger indsamlet gennem de 30 kommuner med den højeste andel af elever med anden etnisk baggrund end dansk og UNI-C, da oplysninger på daværende tidspunkt ikke var tilgængelige på anden vis. Kun ni kommuner leverede de informationer, der var nødvendige for at beregne segregeringsindekset. At metoden til indsamling af oplysninger er forskellig de to evalueringer imellem betyder, at resultaterne af beregningerne ikke er direkte sammenlignelige. Det er dog Rambølls vurdering, at det er muligt at vurdere relevante udviklingstendenser i de kommuner, der indgår i begge undersøgelser.

Evalueringen fra 2007 viser, at segregeringen holdt et stabilt niveau i perioden 2003/04-2006/07. Sammenholdt med resultaterne af nærværende evaluering er der således ikke tegn på, at der har været en stigning i segregeringsindekset siden vedtagelsen af lov om mere frit skolevalg. Det skal dog understreges, at et mere præcist billede af betydningen for segregeringen kunne have været opnået, hvis der havde været data for udviklingen i brug af frit skolevalg og segregering i hele perioden efter lovens vedtagelse.

Det skal understreges, at segregering påvirkes af flere forhold, herunder ikke mindst bosættelsesmønster og skolevalg. Den nationale udvikling i segregeringsindekset tyder ikke i sig selv på, at lov om mere frit skolevalg overordnet set fører til øget segregering på nationalt niveau.

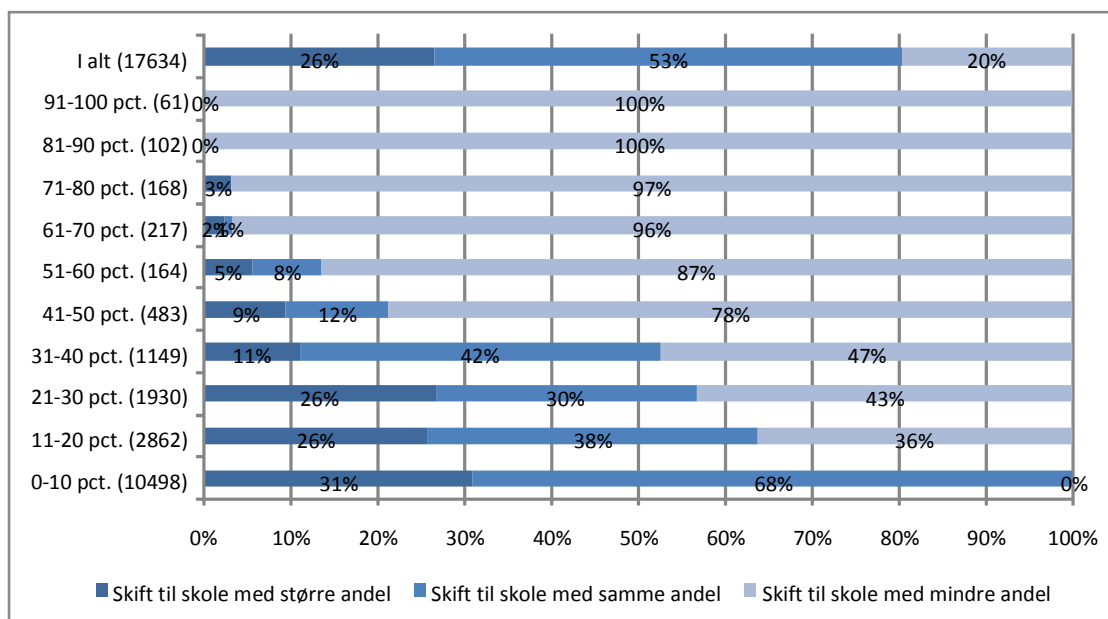
5.2 Sammenhængen mellem lov om mere frit skolevalg og segregering

Som det fremgik i afsnittet ovenfor, kunne der både i 2007-evalueringen og i nærværende evaluering konstateres en stabil udvikling i det nationale niveau for segregering. Dette afsnit sætter fokus på forældres og kommuners vurderinger af sammenhængen herimellem.

Som det fremgik af kapitel 4, synes andelen af elever med anden etnisk baggrund end dansk kun i begrænset omfang at have betydning for forældrenes valg af skole. 28 pct. angiver, at de er enige i, at de søgte en anden skole end distriktsskolen, fordi pågældende skole havde færre tosprogede elever, mens 32 pct. tilkendegiver, at de er uenige i det udsagn. Forældrene blev endvidere bedt om at forholde sig til betydningen af andelen af ressourcestærke elever. 30 pct. af forældrene angiver, at de er enige i, at de søgte en anden skole end distriktsskolen, fordi den valgte skole havde flere ressourcestærke elever, mens 21 pct. angiver, at de er uenige i, at det er tilfældet.

Rambøll har på baggrund af registerdata undersøgt mønstre i skolestift i relation til, om der skiftes til en skole med en større eller mindre andel elever med anden etnisk baggrund end dansk set i forhold til den skole, eleven skifter fra.³⁰ Resultatet heraf fremgår af nedenstående figur.

Figur 5.2: Skoleskift 2008/09-2009/10 og andel af elever med anden etnisk baggrund end dansk



Kilde: Beregninger på baggrund af data fra Ministeriet for Børn og Undervisning.

Overordnet set viser tabellen, at flest elever skifter til skoler med samme andel af elever med anden etnisk baggrund end dansk, og at flere elever skifter til en skole med en større andel af elever med anden etnisk baggrund end dansk. Det er dog væsentligt at være opmærksom på, at det især skyldes, at de fleste skift sker fra skoler, hvor der er en andel af elever med anden etnisk baggrund end dansk på 0-10 pct.

For skoler med mere end 10 pct. elever med anden etnisk baggrund end dansk er der flere skoleskiftere, der søger mod skoler med færre elever med anden etnisk baggrund end dansk (3454 skoleskift), end der er skoleskiftere, der søger den anden vej (1433 skoleskift). Nettoeffekten bliver således en elevstrøm mod skoler med en lavere andel af elever med anden etnisk baggrund end dansk.

Det skal understreges, at datagrundlaget ikke giver mulighed for at belyse, hvilken etnisk baggrund skoleskifterne har. For skoler med mere end 40 procent elever med anden etnisk baggrund end dansk søger et flertal (mere end tre fjerdedele) mod skoler med en lavere andel af disse elever.

Interview med skoleledere bekræfter i nogen grad ovenstående. Enkelte skoleledere beskriver, at skoler, der er beliggende i områder med en høj andel af familier med anden etnisk baggrund end dansk, kan opleve, at særligt de etnisk danske forældre vælger at flytte deres børn. Skolelederne

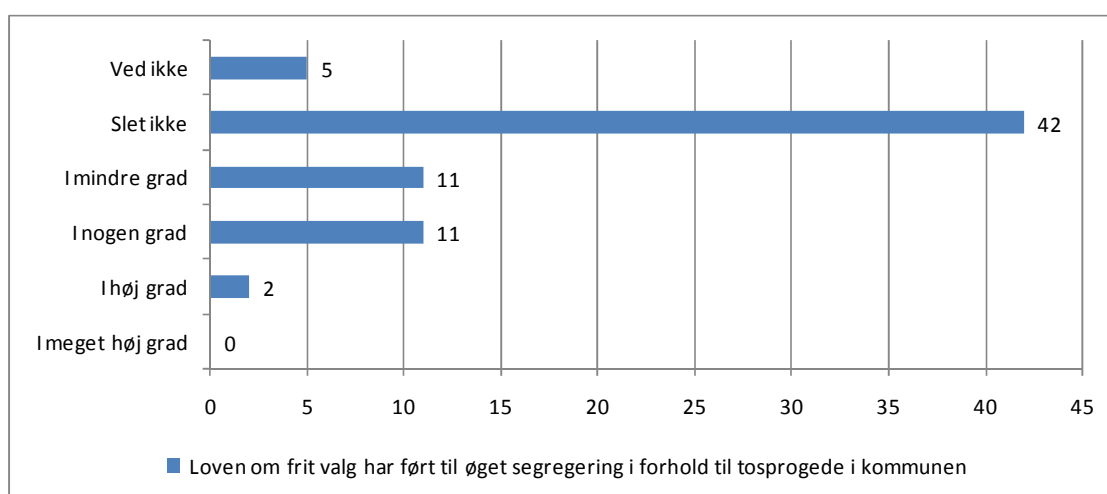
³⁰ Opgørelsen er udarbejdet på baggrund af opdeling af fra- og til-skoler i fraktiler efter andelen af tosprogede.

har overordnet set to forklaringer herpå. For nogle forældre bunder skiftet til en skole med flere etnisk danske elever i et ønske om en mere etnisk ligelig fordeling, men at der ligeledes er mange forældre, der forbinder andelen af elever med anden etnisk baggrund end dansk med kvaliteten af undervisningen. Skolelederne vurderer, at forældre i høj grad træffer afgørelse om valg af skole baseret på fornemmelser og omdømme, og at en skoles omdømme typisk er forbundet med andelen af elever med anden etnisk baggrund end dansk.

Kommunerne er i spørgeskemaundersøgelsen blevet bedt om at vurdere, hvilken betydning lov om mere frit skolevalg har for segregering i kommunen, herunder kommunernes muligheder for at modvirke segregering.

I spørgeskemaundersøgelsen til kommunerne er de blevet bedt om at vurdere, om loven har ført øget segregering i kommunen. Som det fremgår af figuren nedenfor, er kommunernes svar fornelige med resultatet fra segregeringsanalysen.

Figur 5.3: Kommunernes vurdering af lovens betydning for segregering (opgjort i antal, n=71)



Kilde: Spørgeskemaundersøgelse blandt kommuner.

Figuren viser, at ganske få kommuner (2 ud af 71) vurderer, at loven i høj grad har ført til øget segregering, mens ingen kommuner vurderer, at det i meget høj grad er tilfældet. 22 kommuner vurderer, at loven i nogen grad eller i mindre grad har ført til øget segregering, mens 42 kommuner vurderer, at loven slet ikke har ført til øget segregering.

Tabellen nedenfor indikerer, at der er en tendens til, at jo flere elever med anden etnisk baggrund end dansk, der er i kommunen, jo højere grad vurderes det, at loven har ført til øget segregering. Mønsteret er dog ikke tydeligt. For eksempel er der også blandt kommuner med over 6 pct. elever med anden etnisk baggrund end dansk et flertal af respondenterne, der vurderer, at loven om mere frit skolevalg slet ikke eller kun i mindre grad har ført til øget segregeringen.

Tabel 5.2: Betydning af andelen af elever med anden etnisk baggrund end dansk for kommunernes vurdering af om lov om mere frit skolevalg har ført til øget segregering (opgjort i antal, n=71)

Andelen af elever med anden etnisk baggrund end dansk opdelt i kvartiler	Loven om frit valg har ført til øget segregering i forhold til tosprogede i kommunen						I alt
	I meget høj grad	I høj grad	I nogen grad	I mindre grad	Slet ikke	Ved ikke	
under 4 pct.	0	0	2	1	16	2	21
4-6 pct.	0	0	1	1	13	1	16
6-11 pct.	0	1	5	4	9	0	19
over 11 pct.	0	1	3	5	4	2	15
I alt	0	2	11	11	42	5	71

Kilde: Spørgeskemaundersøgelse blandt kommuner beriget med baggrundsoplysninger fra Ministeriet for Børn og Undervisnings databank.

Note: Spørgsmålet lød " Nedenfor vil vi bede dig angive, i hvilket omfang du er enig i en række udsagn om loven om mere frit skolevalg?".

Som det fremgår af bilag 5, repræsenterer de fem kommuner med flest elever med anden etnisk baggrund end dansk samlet set knap 40 pct. af det samlede antal elever med anden etnisk baggrund i Danmark. De fem kommuner repræsenterer mellem 2,4 pct. og 18,9 pct. af det samlede antal elever med anden etnisk baggrund end dansk. Tager man afsæt i den tendens, der fremgår af ovenstående tabel, vil de kommuner, der har mange elever med anden etnisk baggrund end dansk, således være særligt udfordret af de problemstillinger, der knytter sig til segregering.

Samlet set tyder dataindsamlingen på, at lov om mere frit skolevalg kun i begrænset omfang har betydning for den samlede segregering, hvilket peger i sammen retning som den overordnede udvikling i segregeringsindekset. Denne konklusion udelukker ikke, at de vurderinger, der er fremkommet i interview med skoleledere, af, at loven om mere frit skolevalg har givet anledning til integrationsproblemer på enkelt skoler eller enkelte kommuner.

Rambøll har via interview med en række skoleledere belyst det frie skolevalgs betydning for segregering i kommunerne. I disse interview er det blandt andet blevet fremhævet, at det frie skolevalgs betydning for segregeringen afhænger af, hvor stor en andel elever med anden etnisk baggrund end dansk, der i forvejen befinder sig på de pågældende skoler. Det frie skolevalg har en begrænset betydning for segregeringen i de kommuner, hvor andelen af elever med anden etnisk baggrund end dansk generelt er lille.

Interviewene rummer også eksempler på kommuner, som har en stor andel elever med anden etnisk baggrund end dansk, hvor det er vurderingen, at det frie skolevalg bidrager til øget segregering. En skoleleder giver udtryk for, at det typisk er skoler med en høj andel af tosprogede, som mærker de største konsekvenser af lov om mere frit skolevalg. Det bliver påpeget, at en konsekvens af den øgede segregering er, at flere ressourcestærke forældre til børn med anden etnisk baggrund end dansk ligeledes flytter deres børn til skoler med en lavere andel af elever med anden etnisk baggrund end dansk.

Der er eksempler på, at de interviewede skoleledere peger på, at før lov om mere frit skolevalg trådte i kraft, havde nogle skoler en praksis, der gjorde, at man oftere afviste elever med anden etnisk baggrund end dansk end elever med etnisk dansk baggrund. Begrundelsen for denne praksis var blandt andet, at man på denne måde modvirkede, at stærke elever med anden etnisk baggrund end dansk søgte væk fra udsatte skoler. Denne praksis blev også identificeret i evalueringen fra 2007. Et ophør af denne praksis vil have bidraget til at mindske segregeringen.

Sammenfattende viser ovenstående, at flest elever skifter til skoler med samme andel elever med anden etnisk baggrund end dansk, men at for skoler med mere end 10 pct. elever med anden etnisk baggrund end dansk, søges der i højere grad mod skoler med færre elever med anden etnisk baggrund end dansk, end der søges den anden vej. For skoler med mere end 40 procent af disse elever søger mere end tre fjerdedele mod skoler med en lavere andel af elever med anden etnisk baggrund end dansk. Der er ingen kommuner, der vurderer, at loven i meget høj grad har ført til øget segregering og to kommuner, der vurderer, at det er tilfældet i høj grad. Men der er 24 kommuner, der mener, at loven i mindre, nogen eller høj grad har ført til øget segregering. Det skal ses i forhold til, at 42 kommuner vurderer, at lov om mere frit skolevalg ikke har ført til øget segregering. Dette understøtter resultatet af beregningen af segregeringsindekset, der viser en stabil udvikling i segregering, og som ikke giver anledning til at udlede, at lov om mere frit skolevalg overordnet set fører til øget segregering. Dog er det i denne sammenhæng vigtig, at der er en tendens til, at en større andel af kommunerne med en relativt høj andel af elever med anden etnisk baggrund end dansk vurderer, at loven har ført til øget segregering.

Endelig viser ovenstående, at få kommuner vurderer, at deres muligheder for at modarbejde segregering i meget høj eller i høj grad er blevet forringet som følge af loven.

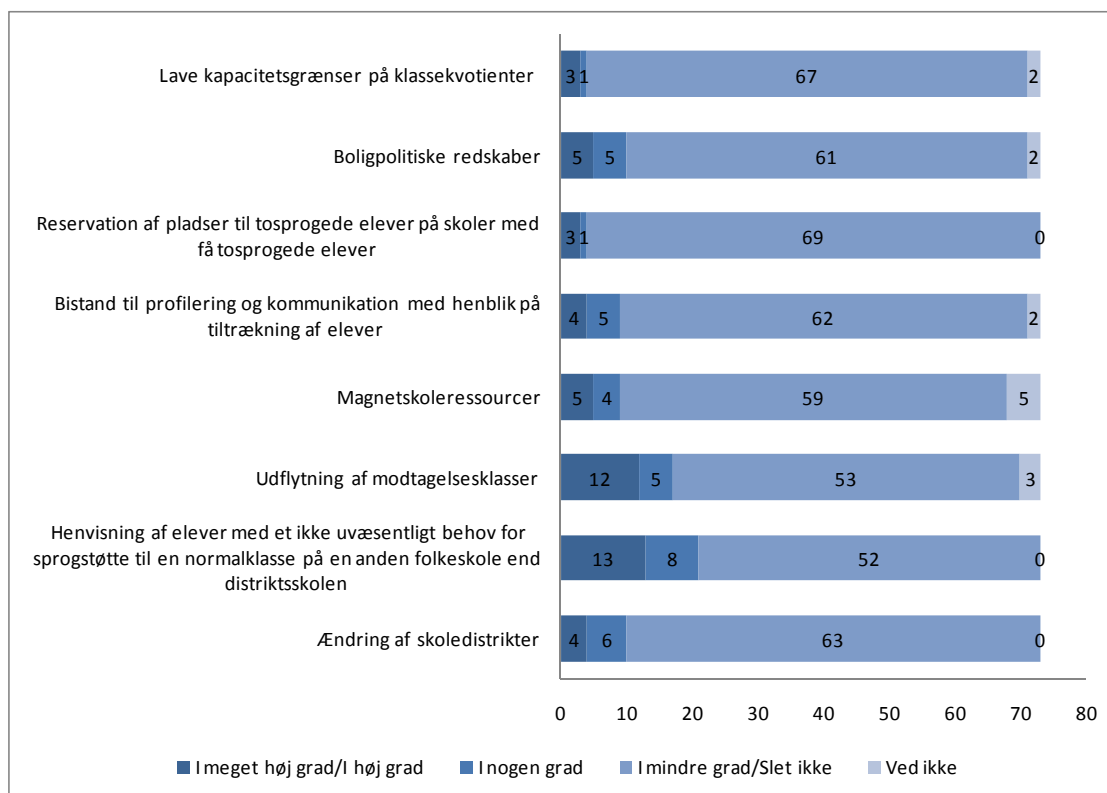
Samlet set tyder datagrundlaget således på, at lov om mere frit skolevalg kun i begrænset omfang har betydning for segregering og kommunens arbejde med at modarbejde segregering.

5.3 Kommunernes integrationsarbejde i forhold til frit skolevalg

Kommunerne er i spørgeskemaundersøgelsen blevet bedt om at angive, i hvilket omfang det er et mål for kommunen at påvirke fordelingen af elever med anden etnisk baggrund end dansk. Kommunernes besvarelser viser, at knap halvdelen (34 af 73) af kommunerne angiver, at påvirkning af fordeling af elever med anden etnisk baggrund end dansk ikke er et mål for kommunen. 20 kommuner angiver, at påvirkning af fordelingen er et mål, men at dette ikke er højt prioriteret, mens kun 10 kommuner angiver, at dette er et vigtigt, selvstændigt mål i kommunen.

Kommunerne er ydermere blevet bedt om at angive, i hvilken grad der i kommunen anvendes en række instrumenter til fordeling af elever med anden etnisk baggrund end dansk. Kommunernes svar fremgår af figuren nedenfor.

Figur 5.4: I hvilken grad anvendes følgende redskaber i øjeblikket i kommunen med henblik på at påvirke fordelingen af tosprogede elever? (opgjort i antal, n=73)³¹



Kilde: Spørgeskemaundersøgelse blandt kommuner.

Figuren viser, at flest kommuner anvender muligheden for at henvise elever med et ikke uvæsentligt behov for sprogstøtte til en normalklasse på en anden folkeskole end distriktsskolen og muligheden for udflytning af modtagelsesklasser. De øvrige redskaber anvendes i meget høj eller i høj grad af mellem 3 og 5 kommuner.

Som det fremgår af bilag 3 anvendes nogen af disse redskaber primært af kommuner med relativt store andele af elever med anden etnisk baggrund end dansk. Det gælder: Magnetskoleressourcer, bistand til profilering og kommunikation med henblik på tiltrækning af elever, reservation af pladser til tosprogede elever på skoler med få tosprogede elever, lave kapacitetsgrænser på

³¹ Svarkategorien "Reservation af pladser til tosprogede på skoler med få tosprogede elever" burde have heddet "Fordeling af ledige pladser efter kriterier, der prioriterer adgang for tosprogede", da denne formulering i højere grad er i overensstemmelse med regelgrundlaget.

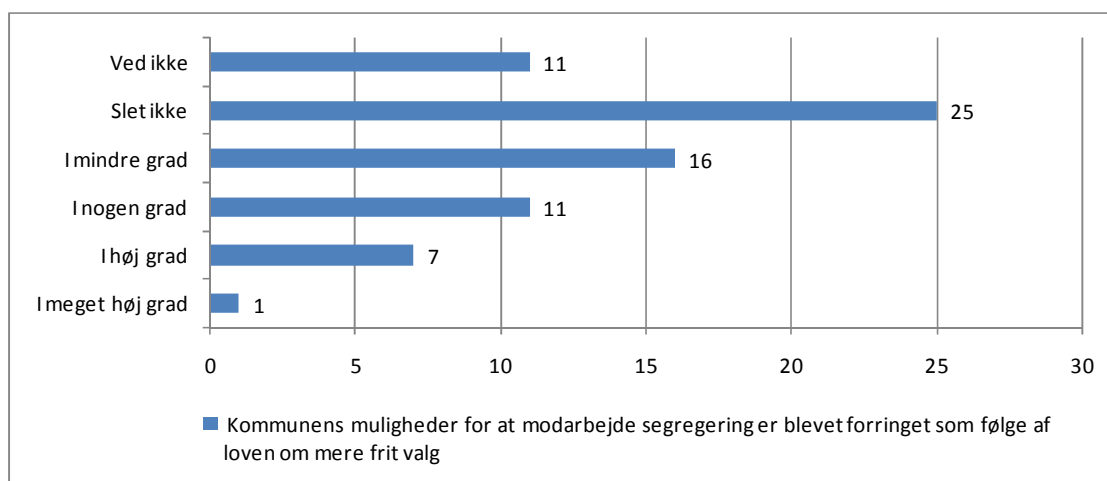
klassekvotienter, ændring af skoledistrikter. Ingen af disse redskaber anvendes i nogen eller høj grad i kommuner, der ligger i den laveste halvdel med hensyn til andelen af elever med anden etnisk baggrund end dansk.

Det gælder i mindre grad for boligpolitiske redskaber, udflytning af modtagelsesklasser og henvisning af elever med et ikke uvæsentligt behov for sprogstøtte til en normalklasse på en anden folkeskole end distriktsskolen. Disse instrumenter bruges også af kommuner med en relativt lille andel af elever med anden etnisk baggrund end dansk.

Kommunerne er også blevet bedt om at vurdere, hvorvidt de nævnte redskaber er mere eller mindre effektive i forhold til at påvirke fordelingen af elever med anden etnisk baggrund end dansk på skolerne, end det var tilfældet, før loven om mere frit skolevalg blev gennemført. Overordnet set er besvarelsene præget af mange "ved ikke"-svar, hvilket vidner om, at det er vanskeligt for kommunerne at forholde sig til. Dog viser besvarelsene, at flest kommuner angiver, at instrumenterne ikke er hverken mere eller mindre effektive, end det var tilfældet, før loven blev gennemført. I interviewene er der eksempler på, at der er gode erfaringer med at gøre nogle skoler til magnetskoler med henblik på at tiltrække ressourcerstærke forældre. En skoleleder oplever at have haft succes med at ændre skolens profil i lokalsamfundet, men understreger samtidig, at de gennemførte en målrettet indsats over tre år, før de oplevede succes. Interviewmaterialet rummer også eksempler på kommuner, der har haft succes med at mindske segregeringen ved at flytte modtagelsesklasser ud på skoler med en lille andel af elever med anden etnisk baggrund og med at henvise elever. Interviewene rummer på denne måde både positive erfaringer med anvendelse af udflytning af modtagelsesklasser, henvisning af elever, profilering af skoler og oprettelse af magnetskoler i kommunens integrationsarbejde.

Kommunerne er også blevet bedt om at vurdere, om mulighederne for at modarbejde segregering er blevet forringet som følge af loven om mere frit skolevalg. Cirka en tredjedel (25 af 71) af kommunerne vurderer, at det slet ikke er tilfældet. En tilsvarende andel (27 af 71) vurderer, at kommunernes muligheder for at modarbejde segregering i mindre eller nogen grad er blevet forringet. Få kommuner (8 af 71) vurderer, at kommunens muligheder for at modarbejde segregering i meget høj eller i høj grad er blevet forringet som følge af loven.

Figur 5.5: Kommunernes vurdering af deres muligheder for at modarbejde segregering (opgjort i antal, n=71)



Kilde: Spørgeskemaundersøgelse blandt kommuner.

Tabellen nedenfor viser, at der er en tendens til, at jo flere elever med anden etnisk baggrund end dansk, jo større en andel af kommunerne vurderer, at deres muligheder for at modarbejde segregering er blevet forringet. Således er der eksempelvis kun en kommune med en stor andel af elever med anden etnisk baggrund end dansk, der vurderer, at det slet ikke har en betydning. Men der er ikke noget entydigt mønster. Betydningen af kommunens størrelse er analyseret på samme måde. Her er der ingen tendenser i resultaterne.

Tabel 5.3: Betydning af andelen af elever med anden etnisk baggrund end dansk for kommunernes vurdering af, om kommunens muligheder er forringet som følge af lov om mere frit skolevalg (opgjort i antal, n=71)

Andelen af elever med anden etnisk baggrund end dansk opdelt i kvartiler	Kommunens muligheder for at modarbejde segregering er blevet forringet som følge af loven om mere frit valg						I alt
	I meget høj grad	I høj grad	I nogen grad	I mindre grad	Slet ikke	Ved ikke	
under 4 pct.	1	1	3	4	7	5	21
4-6 pct.	0	0	2	3	9	2	16
6-11 pct.	0	3	3	5	8	0	19
over 11 pct.	0	3	3	4	1	4	15
I alt	1	7	11	16	25	11	71

Kilde: Spørgeskemaundersøgelse blandt kommuner beriget med baggrundsoplysninger fra Ministeriet for Børn og Undervisnings databank.

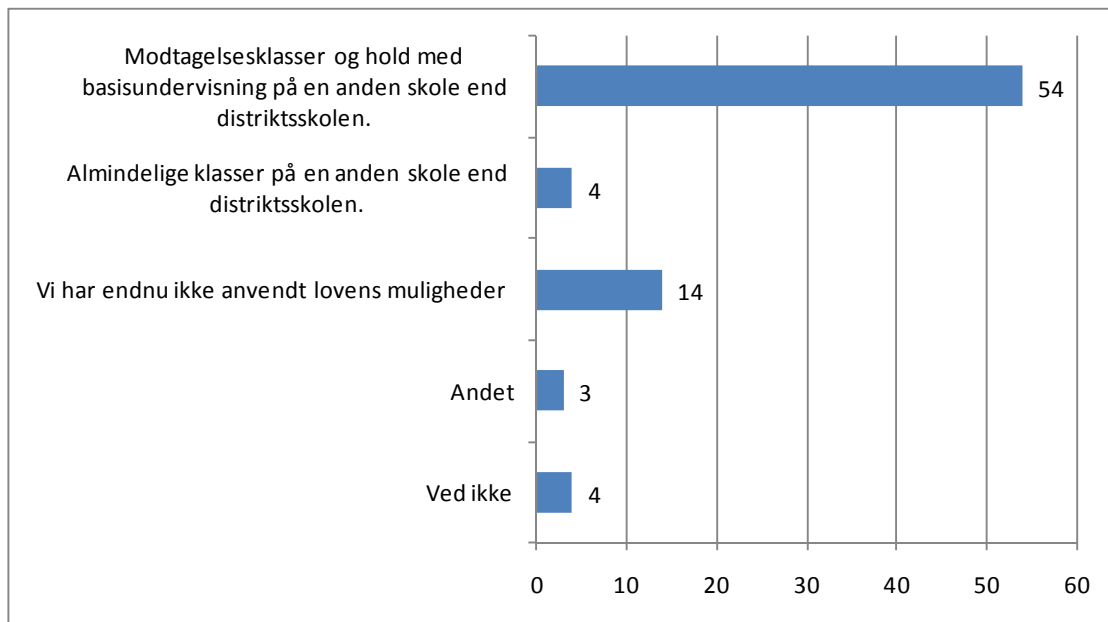
Note: Spørgsmålet lød " Nedenfor vil vi bede dig angive, i hvilket omfang du er enig i en række udsagn om loven om mere frit skolevalg?".

Lov om henvisning af elever med et ikke uvæsentligt behov for sprogstøtte

Foruden det generelle fokus på kommuners instrumenter til fordeling af elever med anden etnisk baggrund end dansk har nærværende evaluering sat specifikt fokus på loven om henvisning af elever med et ikke uvæsentligt behov for sprogstøtte til en anden skole end distriktsskolen. I dette afsnit præsenteres resultaterne af evalueringen i relation til kommunernes anvendelse af instrumenterne i loven og kommunernes vurdering af instrumenternes relevans i forhold til forebyggelse af segregering.

Kommunerne er i spørgeskemaundersøgelsen blevet bedt om at angive, hvordan de anvender loven om henvisning af elever med et ikke uvæsentligt behov for sprogstøtte. Kommunernes besvarelser fremgår af figuren nedenfor.

Figur 5.6: Kommunernes anvendelse af loven om henvisning af elever med et ikke uvæsentligt behov for sprogstøtte (opgjort i antal, n=73)



Kilde: Spørgeskemaundersøgelse blandt kommuner.

Notet: Spørgsmålet lød: "Besvar venligst, hvordan kommunen anvender lov nr. 594 til henvisning af elever med et ikke uvæsentligt behov for sprogstøtte til en anden skole end distriktsskolen. Kommunen henviser elever med et ikke uvæsentligt behov for undervisning i dansk som andetsprog til... (sæt evt. flere kryds)".

Flest kommuner (54 af 73) anvender loven om henvisning af elever med et ikke uvæsentligt behov for sprogstøtte til at henvise elever til modtagelsesklasser og hold med basisundervisning på en anden skole end distriktsskolen. Kun 4 kommuner anvender loven til at henvise denne gruppe elever til almindelige klasser på en anden skole end distriktsskolen. En mindre andel af kommunerne tilkendegiver, at de ikke endnu har anvendt de muligheder, loven giver på området.

I forlængelse af ovenstående er anvendelse af loven om henvisning af elever med et ikke uvæsentligt behov for sprogstøtte sammenholdt med kommunernes andel af elever med anden etnisk baggrund end dansk. Resultatet heraf fremgår af nedenstående tabel.

Tabel 5.4: Betydning af andelen af elever med anden etnisk baggrund end dansk for kommunernes anvendelse af loven om henvisning af elever med et ikke uvæsentligt behov for sprogstøtte (opgjort i antal, n=73)

Kommunernes anvendelse af loven om henvisning af elever med et ikke uvæsentligt behov for sprogstøtte	Andelen af elever med anden etnisk baggrund end dansk opdelt i kvartiler				
	Under 4 pct.	4-6 pct.	6-11 pct.	Over 11 pct.	I alt
Modtagelsesklasser og hold med basisundervisning på en anden skole end distriktsskolen	14	11	16	13	54
Almindelige klasser på en anden skole end distriktsskolen	0	1	1	2	4
Vi har endnu ikke anvendt lovens muligheder	7	3	2	2	14
Andet	1	1	0	1	3
Ved ikke	0	2	2	0	4

Kilde: Spørgeskemaundersøgelse blandt kommuner beriget med baggrundsplysninger fra Ministeriet for Børn og Undervisnings databank.

Note: Spørgsmålet lød: "Besvar venligst, hvordan kommunen anvender lov nr. 594 til henvisning af elever med et ikke uvæsentligt behov for sprogstøtte til en anden skole end distriktsskolen. Kommunen henviser elever med et ikke uvæsentligt behov for undervisning i dansk som andetsprog til... (sæt evt. flere kryds)".

Ovenstående tabel viser, at det er blandt kommuner med en relativt lille andel elever med anden etnisk baggrund end dansk, at langt de fleste kommuner, som ikke har anvendt lovens muligheder, skal findes. Videre fremgår det af tabellen, at det er kommuner med en relativt lille andel elever med anden etnisk baggrund end dansk, der oftest endnu ikke har anvendt lovens muligheder.

Evalueringen fra 2007 viser, at også på daværende tidspunkt anvendte kommunerne primært muligheden for henvisning af elever til modtagelsesklasser og hold med basisundervisning på en anden skole end distriktsskolen. Til sammenligning anvendte 31 ud af 42 kommuner dette redskab, mens 7 anvendte muligheden for at henvise elever til almindelige klasser på en anden skole end distriktsskolen. 13 af 42 havde ikke anvendt lovens muligheder.

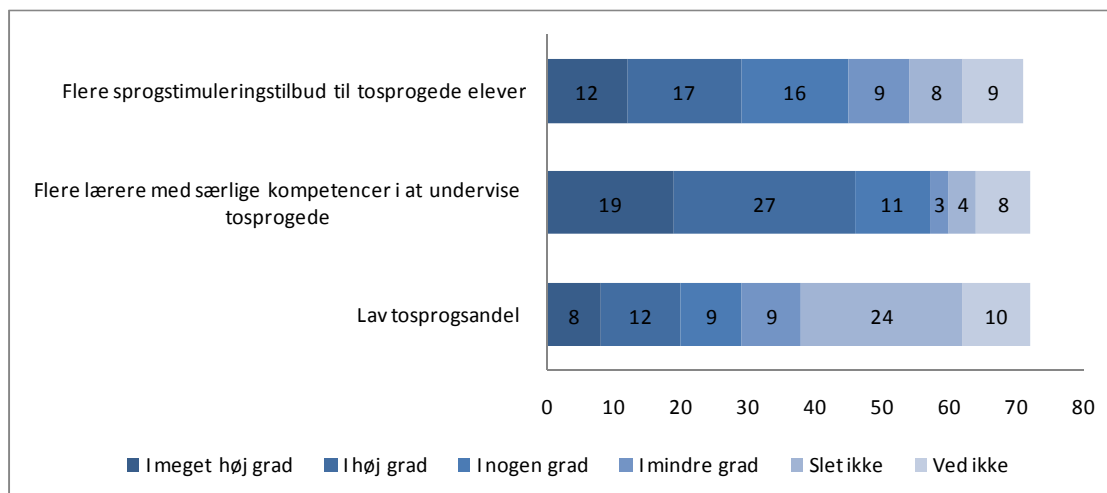
Hovedparten af de informanter fra det kommunale niveau, som Rambøll har interviewet som led i denne evaluering, tilkendegiver, at kommunen ikke gør brug af loven om henvisning af elever med et ikke uvæsentligt behov for sprogstøtte. Informanterne udpeger overordnet set to grunde til den fraværende anvendelse af loven. Flere pointerer, at de ikke har (ret mange) elever, for hvem det ville være relevant at anvende mulighederne i pågældende lov. Ydermere peger flere informanter på, at de foretrækker at indgå i dialog med forældrene til de børn, der indgår i målgruppen for loven og som med fordel kunne henvises til en anden skole end distriktsskolen. Informanterne forklarer, at de typisk informerer forældrene om, at en anden skole har bedre muligheder i form af eksempelvis særlige kompetencer, erfarne lærere el. lign. inden for sprogstøtte til elever med behov herfor. Vurderingen er, at forældrene som regel godt kan forstå, hvorfor deres barn skal gå på en anden skole, og som følge deraf selv flytter barnet.

Der er dog informanter fra to kommuner, der tilkendegiver, at kommunen anvender loven om henvisning af elever med et ikke uvæsentligt behov for sprogstøtte. I begge kommuner anvendes loven til at skabe en mere hensigtsmæssig fordeling af elever med anden etnisk baggrund end

dansk. I den ene kommune sprogtestes eleverne ved skolestart, og såfremt de ikke besidder de nødvendige sprogkunderskaber, placeres de i basisklasser, som placeres på skoler med mange ressourcestærke elever. Informanten i pågældende kommune forklarer videre, at eleverne går maksimalt to år i basisklassen, men at hovedparten af disse elever vælger at blive på skolen, hvor basisklassen er placeret. Begge kommuner vurderer, at loven om henvisning af elever med et ikke uvæsentligt behov for sprogstøtte bidrager til sikre en hensigtsmæssig fordeling af elever med anden etnisk baggrund end dansk på kommunens skoler.

I forlængelse af ovenstående er kommunerne blevet bedt om at angive, hvad der karakteriserer de skoler, der modtager elever med et ikke uvæsentligt behov for sprogstøtte. Kommunernes svar er præsenteret i figuren nedenfor.

Figur 5.7: Hvad karakteriserer de skoler, der modtager elever med et ikke uvæsentligt behov for sprogstøtte? (opgjort i antal, n=72/n=71)



Kilde: Spørgeskemaundersøgelse blandt kommuner.

Ovenstående viser, at kommunerne vurderer, at det særligt er skoler med flere lærere med særlige kompetencer i at undervise tosprogede elever, der modtager elever med et ikke uvæsentligt behov for sprogstøtte. 46 ud af 72 kommuner mener, at dette i meget høj eller i høj grad er tilfældet. Lidt færre kommuner vurderer, at det er flere sprogstimuleringstilbud til tosprogede elever, der karakteriserer de modtagende skoler. Færrest angiver lav tosprogsandel som karakteristika for de modtagende skoler. Det er endvidere værd at bemærke, at 24 af de 72 kommuner angiver, at det slet ikke er sidstnævnte, der karakteriserer modtagerskolerne. At lav tosprogsandel kun i begrænset omfang kendetegner modtagerskolerne er i tråd med, at kun knap halvdelen af kommunerne vurderer, at fordeling af tosprogede elever er et mål for kommunen. Som det fremgår af bilag 4, er der ikke nogen væsentlig forskel på kommuner med en relativt stor eller lille andel elever med anden etnisk baggrund end dansk i forhold til, hvad der karakteriserer skoler, som modtager elever med et ikke uvæsentligt behov for sprogstøtte.

Sammenfattende viser ovenstående, at flest kommuner anvender muligheden for at henvise elever med et ikke uvæsentligt behov for sprogstøtte til en normalklasse på en anden folkeskole end distriktsskolen og muligheden for udflytning af modtagelsesklasser, såfremt de vil påvirke fordelingen af elever med anden etnisk baggrund end dansk. De modtagende skoler er især karakteriseret ved at have flere lærere med særlige kompetencer i at undervise tosprogede.

I relation til anvendelse af loven om henvisning af elever med et ikke uvæsentligt behov for sprogstøtte anvender flest kommuner loven til at henvise pågældende elever til modtagelsesklasser og hold med basisundervisning på en anden skole end distriktsskolen. Sammenlignet med evalueringen fra 2007 synes der ikke at være markante ændringer i brugen af loven om henvisning af elever med et ikke uvæsentligt behov for sprogstøtte.

5.4 Delkonklusion: Betydningen af frit skolevalg for segregering

Evalueringen viser, at konklusioner i relation til det frie skolevalgs betydning for segregering kan opgøres på to niveauer – et lokalt og et nationalt niveau. Det skal her understreges, at formålet med evalueringen har været at undersøge det nationale niveau, men at data ligeledes giver anledning til at pege på nogle tendenser på det lokale niveau.

Evalueringen viser, at på det lokale niveau er der en tendens til, at en større andel af kommuner med en relativt høj andel af elever med anden etnisk baggrund end dansk vurderer, at loven om mere frit skolevalg har ført til øget segregering. Evalueringen peger videre på, at for de kommuner, der oplever øget segregering, kan det skabe betydelige udfordringer for kommunernes integrationsarbejde. I denne forbindelse skal det nævnes, at de fem kommuner i Danmark, der har de højeste andele af elever med anden etnisk baggrund end dansk, tilsammen har knap 40 pct. af eleverne med anden etnisk baggrund end dansk på landsplan.

På det nationale niveau viser analysen af det frie skolevalgs betydning for segregeringen, at den nationale udvikling i niveau af segregering har været stabil i skoleårene 2007/2008-2009/2010. Dette dækker over, at inden for disse tre skoleår har 38 kommuner oplevet en stigning i niveauet af segregering, mens 56 kommuner har oplevet et fald i niveauet af segregering.

Evalueringen fra 2007 viser ligeledes, at segregeringen i perioden 2003/4-2006/7 holdt et stabilt niveau. Når resultaterne af de to evalueringer sammenholdes, er der således ingen indikationer på, at lov om mere frit skolevalg overordnet set (på nationalt niveau) fører til øget segregering. Som det fremgår ovenfor er det dog samtidig Rambølls vurdering, at lovændringen i nogle kommuner (på lokalt niveau) kan have øget segregeringen og dermed vanskeliggjort kommunernes integrations arbejde. Det skal nævnes, at dette kan udgøre en særlig udfordring i kommuner med mange elever med anden etnisk baggrund end dansk. I forlængelse heraf skal det understreges, at evalueringen viser, at segregering kan være en markant udfordring for den enkelte kommune og skole.

Evalueringen viser ydermere, at flest elever skifter til skoler med flere elever med anden etnisk baggrund end dansk. For skoler med mere end 10 pct. elever med anden etnisk baggrund end dansk betyder skoleskift samlet set en søgning mod skoler med færre elever med anden etnisk baggrund end dansk end søgning den anden vej.

Evalueringen viser, at 10 ud af 73 kommuner angiver, at påvirkning af fordeling af elever med anden etnisk baggrund end dansk er et vigtigt, selvstændigt mål i kommunen, mens 20 kommuner angiver, at dette er et mål, men at det ikke er højt prioriteret. For knap halvdelen af kommunerne er påvirkning af fordeling af elever med anden etnisk baggrund end dansk ikke et mål. I forlængelse heraf viser evalueringen, at ganske få kommuner (2) vurderer, at lov om mere frit skolevalg i høj grad har ført til øget segregering, mens 22 vurderer, at det i nogen eller mindre grad er tilfældet. Der er en tendens til, at jo flere elever med anden etnisk baggrund end dansk, der er i kommunen, jo højere grad vurderes det, at loven har ført til øget segregering. Evalueringen viser videre, at få kommuner vurderer, at deres muligheder for at modarbejde segregering er blevet forringet som følge af loven. Det skal dog nævnes, at ca. en tredjedel af kommunerne vurderer, at deres muligheder i nogen eller mindre grad er blevet forringet.

Specifikt i forhold til anvendelse af loven om henvisning af elever med et ikke uvæsentligt behov for sprogstøtte anvender flest kommuner loven til at henvise pågældende elever til modtagelsesklasser og hold med basisundervisning på en anden skole end distriktsskolen. De modtagende skoler er især karakteriseret ved at have flere lærere med særlige kompetencer i at undervise tosprogede. Sammenlignet med evalueringen fra 2007 synes der ikke at være markante ændringer i brugen af loven om henvisning af elever med et ikke uvæsentligt behov for sprogstøtte.

6. ADMINISTRATIVE, FAGLIGE OG SOCIALE KONSEKVENSER AF FRIT SKOLEVALG

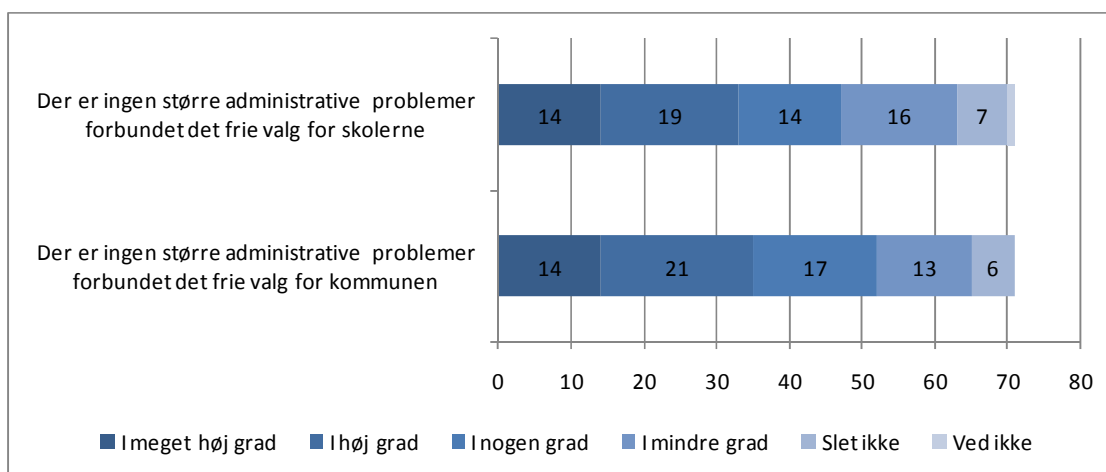
Betydning af frit skolevalg analyseres indledningsvist i dette kapitel. Derefter analyseres faglige og sociale problemer forbundet med studieskift.

6.1 Betydningen af frit skolevalg for kommunernes og skolernes administration

Det frie skolevalgs administrative konsekvenser er belyst gennem spørgeskemaundersøgelse blandt kommunerne og interview med chefer på skoleområdet for skoleområdet på det kommunale niveau og skoleledere (jf. afsnit 2.3).

Som det fremgår af figuren nedenfor, er der en stor spredning i kommunernes vurdering af, om frit skolevalg skaber administrative problemer for kommunernes og skolernes administration. Dog viser figuren også, at der er flest kommuner, der vurderer, at der ikke er problemer, eller at problemerne er begrænsede.

Figur 6.1: Kommunernes vurdering af administrative problemer i forbindelse med frit skolevalg (opgjort i antal, n=71)



Kilde: Spørgeskemaundersøgelse blandt kommuner.

Flere kommuner benytter det afsluttende, åbne spørgsmål til at understrege, at de oplever betydelige administrative byrder med loven. En respondent skriver, at loven har medført kraftig stigning i antallet af ansøgninger, og videre at forældrene ikke lader sig nøje med et afslag, men ringer og skriver igen og igen. Desuden opleves en efterspørgsel efter ventelister på fremtidige ledige pladser.

Interviewene med kommuner og skoleledere indikerer, at der er en sammenhæng mellem brugen af frit skolevalg i kommunen og kommunernes vurdering af omfanget af administrative opgaver. Det skyldes, at de opgaver, der er i relation til den enkelte elevs brug af frit skolevalg, typisk er begrænset. Men summen af disse opgaver kan blive betydelig.

Der er ikke tilgængelige data om omfanget af brug af frit skolevalg på kommuneniveau. I stedet er det undersøgt, om der er en sammenhæng mellem vurderingen af, om der er en stigning i anvendelsen af frit skolevalg og vurderingen af omfanget af administrative problemer. Denne analyse giver ikke et entydigt billede af en sammenhæng. Således er der blandt de 33 kommuner, der vurderer, at antallet af elever, der anvender frit valg inden for kommunen, har været stærkt stigende eller stigende, 13 som samtidig vurderer, at der ikke er større administrative problemer. For de 30 kommuner, der vurderer, at udviklingen har været uændret, er der 6, der deler denne vurdering. Det kan indikere, at der er en sammenhæng mellem omfanget af brugen af frit skolevalg i kommunen og vurderingen af de administrative konsekvenser.

Typen af administrative opgaver, som skolerne og kommunerne løser i forbindelse med frit skolevalg, er afdækket i forbindelse med åbne spørgsmål i spørgeskemaundersøgelsen blandt kommuner og via interview med kommuner. Det fremgår blandt andet, at der er betydelig forskel på graden af decentralisering af opgaverne i forbindelse med frit skolevalg til skolerne. Der er eksempler på kommuner, der helt har centraliseret opgaverne i forbindelse med frit skolevalg, og der er eksempler på, at alle opgaver ligger hos skolerne. Organiseringen af administrationen af frit skolevalg kan være en alternativ forklaring på forskellene i kommunernes vurdering af betydningen. Evalueringens datamateriale giver ikke mulighed for at vurdere, hvilken model der giver færrest administrative opgaver.

Administrative opgaver for kommunerne

Blandt de kommuner, der ikke oplever større administrative problemer, nævnes registrering af elever og generel administration.

Ud over disse opgaver er der en række mere krævende opgaver, som kommunerne beskriver i relation til frit skolevalg. Disse er som følger:

- Vejledning af forældre i forbindelse med optagelse
- Sagsbehandling over klager i forbindelse med at forældre ikke får deres ønsker opfyldt, herunder samtaler med forældrene
- Klassedannelse enten fordi 0.-klasserne oprettes centralt, eller fordi der kræves koordination på tværs af skolerne
- Økonomiopfølgning i forhold til skolerne. I de kvalitative interview blev det beskrevet, at disse opgaver blandt andet vedrører de problemer, der opstår i skolernes økonomi, når en skole mister tilskud på grund af skoleskift
- Sagsbehandling i relation til dispensationer, blandt andet i relation til fastsatte grænser for optag af elever uden for eget skoledistrikt.

Enkelte kommuner nævner endvidere administration af ventelister, regulering af skoledistrikter, behandling af ansøgninger om transporttilskud, arbejdet med fordeling af børn efter objektive kriterier til skoler, hvor ikke alle kan optages, og indførelse af web interface til indskrivning som administrative opgaver forbundet med frit skolevalg.

Spørgeskemaet til kommunerne afsluttes med et åbent tekstfelt. Flere kommuner benytter lejligheden til at påpege, at det frie valg i forhold til specialundervisning udgør et problem i deres kommune. De problemer, der peges på vedrører i første række økonomi, idet det kan medføre betydelige meromkostninger for kommunen, når forældre selv kan vælge. En kommune bemærker desuden, at det frie valg over kommunegrænser gør det vanskeligt at udvikle kommunens egne tilbud.

Administrative konsekvenser for skolerne

I forhold til de administrative konsekvenser for skolerne oplyser kommunerne i spørgeskemaet en række forskellige administrative konsekvenser. Dette er:

- Vejledning af forældre i forbindelse med brug af frit skolevalg, herunder rundvisning og samtaler med forældrene på den skole, eleven søger til
- Begrundelser for afslag
- Administration af ventelister
- Kommunikation med de afgivende skoler og i nogle tilfælde sociale myndigheder
- Behandling af transportansøgninger
- Økonomistyring
- Koordination med kommunen og andre skoleledere.

Interviewene med skolelederne gør det muligt at uddybe flere af disse punkter.

I relation til *vejledningen af forældre* afdækker interview med skoleledere forskellige holdninger og adfærd på den skole, der afgiver eleven, i forhold til samtaler med forældrene, når forældrene har besluttet at skifte skole. Nogle gør altid dette, idet de oplever, at nogle skoleskift er forhastede og kan undgås gennem samtaler med forældrene. Andre gør aldrig dette enten ud fra en vur-

dering af, at det på det tidspunkt er umuligt at ændre forældrenes beslutning, eller ud fra en principiel overvejelse om, at det er forældrenes beslutning, som det ikke er skolelederens opgave at påvirke, hvis ikke forældrene efterspørger det.

I forhold til *kommunikation med afgivende skoler* gav interviewene eksempler på, at det både kan omfatte kommunikation mellem skolelederne og mellem lærere. Det sidste blev fremhævet som centralt for at sikre en god overgang for eleven, men samtidig som noget, der kan være en byrde for lærere i klasser med mange skift.

I forhold til *økonomistyring* indikerer interviewene, at dette spørgsmål hænger tæt sammen med den økonomistyringsmodel, skolen har valgt. Der er eksempler på skoleledere, der oplever betydelige økonomistyringsopgaver, fordi deres bevillinger er tæt knyttet til antallet af elever. Skoleskift betyder, at økonomien reduceres, hvilket giver behov for en løbende tilpasning af økonomien. I den sammenhæng er der givet udtryk for, at det fra skolelederens synspunkt må være lettere at styre økonomien i de kommuner, hvor der tildeles midler til hele klasser for et år ad gangen. På denne måde kan valget af økonomistyringsmodel få betydning for omfanget af administrative opgaver forbundet med det frie skolevalg.

Endelig er det påpeget, at frit skolevalg kan skabe udfordringer, når kommunen samtidig har søskendegaranti, fordi skolen så er tvunget til at optage både distrikts- og søskendebørn.

Andre opgaver for skolerne: profilerings- og informationskampagner

Interviewene med skolelederne viser, at der ud over administrative opgaver er opgaver, der er relateret til profilerings- og informationsarbejde med henblik på at tiltrække elever. Der er en række eksempler på skoleledere, der har udarbejdet informationspjecer, taget kontakt til pressen i forbindelse med arrangementer på skolen og gennemført åbne arrangementer for at vise skolen og aktiviteter frem for omverdenen. Der er også et eksempel på, at skoleledelsen tager rundt og ringer på hos alle elever i skoledistriktet for at informere om skolen. De adspurgte skoleledere er typisk meget opmærksomme på vigtigheden i at få profileret sig positivt i lokalområdet i forsøget på at bevare eller øge deres elevtal.

Det afspejler en bevidsthed om, at skolerne konkurrerer om eleverne. Der er i interviewene både eksempler på, at denne konkurrence om elever fører til, at skolerne tager initiativer til nye typer af aktiviteter, som kan profilere skolen, og til at der bruges ressourcer på at informere om initiativerne og skolen mere generelt.

Sammenfattende kan det udledes, at der er betydelige forskelle i kommunernes oplevelse af de administrative problemer forbundet med frit skolevalg. Det gælder både typen af administrative opgaver, der fremhæves, og vurderingen af, hvor omfattende disse opgaver er. Vejledning af forældre, behandling af klagersager, øget arbejde med klassedannelse og økonomiopfølgning er blandt de administrative opgaver, der nævnes.

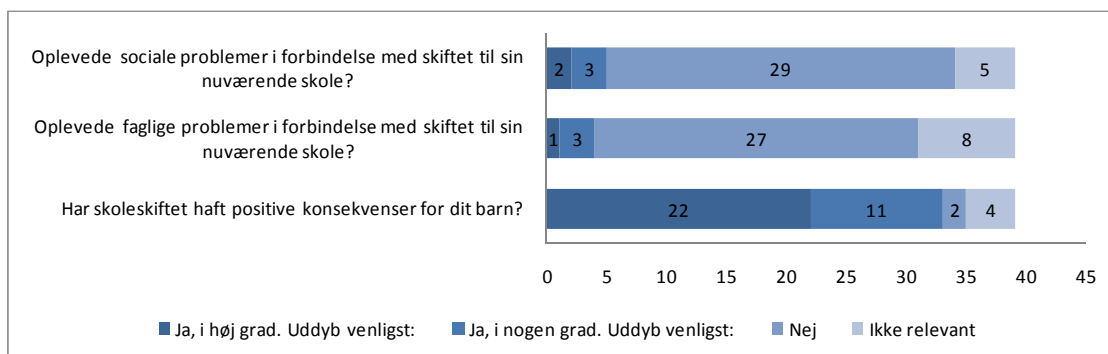
6.2 Faglige og sociale problemer forbundet med skoleskift

Skoleskift kan give problemer både fagligt og socialt for den elev, der skifter skole, ligesom det kan give sociale problemer for de klasser, der er involveret i skiftene. Disse problemer er belyst i spørgeskemaundersøgelsen blandt forældre og i spørgeskemaundersøgelsen i kommunerne.

Problemer for eleverne

Som det fremgår af nedenstående figur, oplever kun få forældre generelt problemer med skoleskift, mens forældre i vid udstrækning oplever positive konsekvenser. Således angiver 5 af 39 forældre, hvis barn har skiftet skole, at der var sociale problemer, mens 4 af 39 oplevede faglige problemer. Omvendt oplever 33 af 39 forældre, at det har haft positive konsekvenser for deres barn.

Figur 6.2: Forældrenes oplevelse af problemer med skoleskift (opgjort i antal, n=39)

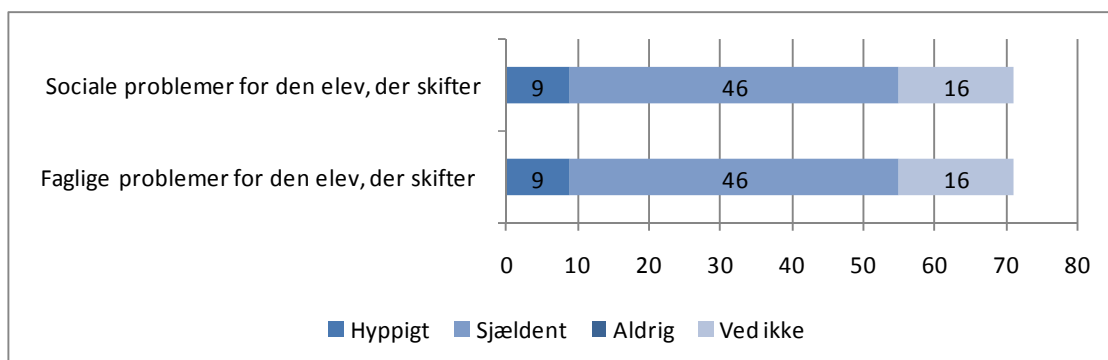


Kilde: Spørgeskemaundersøgelse blandt forældre.

Note: Der er for hver af de tre spørgsmål foretaget en chi2 goodness of fit test, der viser, at der er signifikant flere, der ikke oplevede hverken sociale eller faglige problemer ved skoleskift og som mener, at skoleskiftet har haft positive konsekvenser for deres barn ($p=0,000$ for alle spørgsmålene, dvs. at den statistiske sandsynlighed er over 99,9 pct.).

Denne vurdering af, at det typisk ikke giver faglige eller sociale problemer, deles af flertallet af kommunerne, som det fremgår af figuren nedenfor. 9 ud af 71 kommuner svarer således, at det hyppigt giver sociale eller faglige problemer, mens 46 svarer, at det sjældent er tilfældet. Det skal bemærkes, at flere informanter på kommunalt niveau i interviewene gav udtryk for, at når de udtalte sig om dette emne, var der tale om problemer, der kom til deres kendskab, enten fordi de var alvorlige eller hyppigt forekommende.

Figur 6.3: Kommunernes vurdering af faglige og sociale problemer i forbindelse med skoleskift (opgjort i antal, n=71)

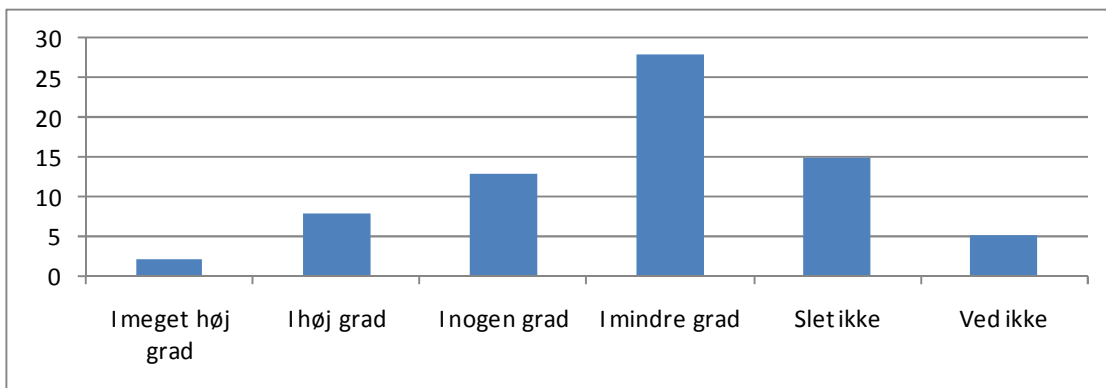


Kilde: Spørgeskemaundersøgelse blandt kommuner.

I de interview, der er gennemført med skolelederne, er der givet udtryk for, at de faglige problemer opstår, fordi der er forskelle mellem de anvendte lærebogssystemer, tilrettelæggelse, hvornår forskellige emner gennemgås, og den pædagogik, der anvendes. Det betyder, at elever, der skifter skole, kan få faglige problemer – særligt hvis der skiftes skole i udskolingen, eller hvis der skiftes skole flere gange i løbet af skoletiden. Flere af informanterne udtrykker i denne forbindelse en bekymring om brugen af det frie skolevalg som problemløser i forhold til eventuelle konflikter på skolen. Flere af skolelederne betoner det uheldige i, at loven tillader, at forældre kan flygte fra problemerne ved at skifte til en anden skole uden i tilstrækkelig grad at have forsøgt løse dem på den pågældende skole.

En særlig problematik omkring faglige og sociale problemer vedrører elever med hyppige skoleskift – såkaldte skolezappere. Som det fremgår af figuren nedenfor, vurderer 23 af 71 kommuner, at frit skolevalg i meget høj grad, i høj grad eller i nogen grad har ført til flere skolezappere. Det skal dog samtidig nævnes, at hovedparten af kommunerne vurderer, at dette i mindre grad eller slet ikke er tilfældet.

Figur 6.4: Loven om frit valg har ført til et øget antal elever, der har hyppige skoleskift (skolezappere) (opgjort i antal, n=71)



Kilde: Spørgeskemaundersøgelse blandt kommuner.

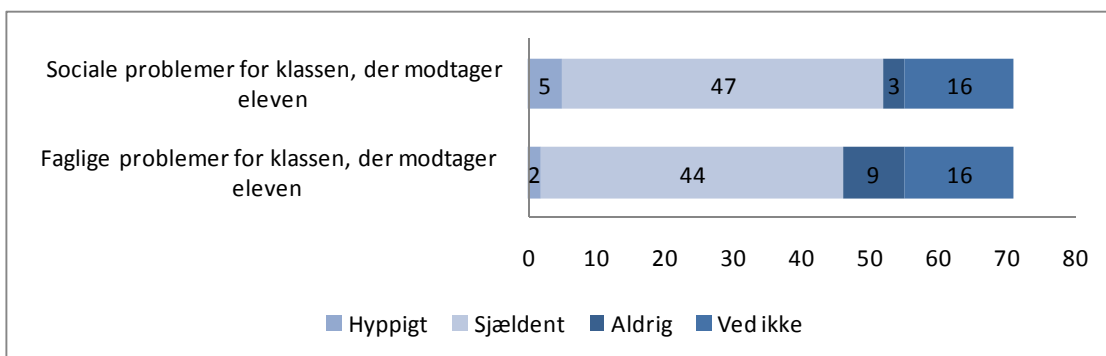
Note: 23. Spørgsmålet var formuleret således: Nedenfor vil vi bede dig angive, i hvilket omfang du er enig i en række udsagn om loven om mere frit skolevalg? Loven om frit valg har ført til et øget antal elever, der har hyppige skoleskift (skolezappere)

I interviewene er det fremhævet, at problemerne med hyppige skoleskift ofte er relateret til sociale problemer og forældre, der vælger at flytte skole, når skolen sætter fokus på problemer i familien. Der er også informanter, der har pointeret, at de er usikre på, om det er relateret til lov om frit skolevalg, fordi disse forældre måske ville være flyttet til en anden kommune. I interviewmaterialet er der også eksempler på informanter, der vurderer, at der er forældre, der lader deres børn skifte skole på grund af uoverensstemmelser med lærere. I samme retning peger flere af svarene i det spørgsmål, hvor kommunerne har mulighed for at komme med yderligere kommentarer. Her fremhæver flere netop problemet med hyppige skift og trusler om skift som det, de oplever, som det største problem ved frit skolevalg.

Problemer for klasserne

Generelt vurderer kommunerne, at der er færre problemer for klassen i forbindelse med skoleskift, end der er for de elever, der skifter. Der er således færre kommuner, der vurderer, at der er sociale og faglige problemer for de klasser, der skiftes til, og der er kommuner, der vurderer, at der aldrig er problemer.

Figur 6.5: Kommunernes vurdering af faglige og sociale problemer i forbindelse med skoleskift for klassen (opgjort i antal, n=71)



Kilde: Spørgeskemaundersøgelse blandt kommuner.

I interviewene er der fremhævet flere eksempler på, hvordan det kan få betydning socialt i klasserne at modtage elever, og hvordan det kan få faglige konsekvenser. Det er fremhævet, at de sociale konstellationer skal reetableres i forbindelse med skift i klassen, og at det både gælder de klasser, der skiftes til og fra – "kongen og dronningen skal genudnævnes", som en informant udtrykte det. Det kan betyde, at lærerne bliver nødt til at fokusere på trivsel i en periode. Herudover kontakter den modtagende lærer ofte den tidligere klasselærer for at få en vurdering af den

elev, der begynder. Derfor er det afgørende, hvor tit der er elever, der skifter ind og ud af klassen. Hvis det sker ofte, er der informanter, der har vurderet, at det kan få faglige konsekvenser.

Sammenfattende viser ovenstående, at få forældre oplever problemer med skoleskift. Omvendt er der et stort flertal af forældrene, der oplever positive konsekvenser ved et skoleskift. Den største gruppe kommuner vurderer, at skoleskift sjældent giver problemer for den enkelte elev, mens en mindre gruppe vurderer, at det hyppigt giver problemer. I forhold til den særlige problematik vedrørende skolezappere vurderer cirka en tredjedel af kommunerne, at frit skolevalg i meget høj grad, i høj grad eller i nogen grad har ført til flere skolezappere. Interviewene viser, at skolezappere typisk er elever med betydelige sociale problemer. Kommunerne vurderer generelt, at der mindre hyppigt er problemer for klasser, end der er for de enkelte elever, der skifter.

6.3 Delkonklusion: administrative, faglige og sociale konsekvenser af frit skolevalg

Dette kapitel har beskæftiget sig med de administrative, faglige og sociale konsekvenser af frit skolevalg. Det kan konkluderes, at der er betydelige forskelle i kommunernes vurdering af de administrative problemer forbundet med frit skolevalg. Det gælder både typen af administrative opgaver, der fremhæves, og det gælder vurderingen af, hvor omfattende disse opgaver er. Der kan peges på to mulige forklaringer på disse forskelle. For det første kan de skyldes forskellig brug af frit skolevalg. For det andet kan det skyldes forskellig organisering af administrationen af frit skolevalg.

Få forældre oplever problemer med skoleskift, og omvendt er der et stort flertal af forældre, der oplever positive konsekvenser ved et skoleskift. Den største gruppe kommuner vurderer, at det sjældent giver problemer for den enkelte elev, mens en mindre gruppe vurderer, at det hyppigt giver problemer. I forhold til den særlige problematik vedrørende skolezappere vurderer cirka en tredjedel af kommunerne, at frit skolevalg i meget høj, i høj eller i nogen grad har ført til flere skolezappere. Interviewene viser, at skolezappere typisk er elever med betydelige sociale problemer.

Kommunerne vurderer generelt, at der mindre hyppigt er problemer for klasser, end der er for de enkelte elever, der skifter. Samlet set vurderer Rambøll, at frit skolevalg ikke generelt øger de problemer, der er med skoleskift, men at de friere rammer kan skabe problemer for elever, hvor rettigheder benyttes til at foretage mange hyppige skoleskift, eller i klasser, hvor reglerne medvirker til, at der er særligt mange skoleskift. Særligt i forhold til skolezapper er der den problemstilling, at mens antallet er begrænset, er de elever, der foretager disse hyppige skoleskift, typisk i en alvorlig social situation.

7. KONKLUSION

Evalueringen har til formål at vurdere virkningerne af reglerne om frit skolevalg. Sammenfatningen af resultaterne i forhold til evalueringens temaer findes i resumeet og delkonklusioner. I det følgende vil de positive og negative konsekvenser af reglerne om frit skolevalg blive sammenfattet for at give et overblik.

Evalueringen viser, at når forældre vælger et alternativ til deres distriktsskole anvender de frit skolevalg i et omfang, der tåler sammenligning med brugen af frie grundskoler, idet anslået 10 pct. af forældrene til børn i folkeskoler og frie skoler har valgt en anden folkeskole end distriktsskolen, mens 14 pct. har valgt en fri grundskole i skoleåret 2009/10. I relation til udviklingen i brugen af frit skolevalg tyder analyse af evalueringens registerdata på en faldende tendens i brugen af det frie skolevalg, mens analyse af kommunernes vurderinger indikerer, at der har været en svag stigning i anvendelsen af frit skolevalg siden lovændringens implementering inden for og over kommunegrænser. På baggrund af de foreliggende data kan der således ikke drages entydige konklusioner om udviklingen i brugen af frit skolevalg.

Evalueringen viser videre, at der blandt forældrene er en meget positiv vurdering af muligheden for at vælge selv. Hovedparten af de adspurgte forældre vurderer, at det frie skolevalg er en god ordning. Uanset om barnet går i distriktsskolen eller en anden folkeskole, er langt størstedelen af forældrene tilfredse med deres barns skole. Det skal her bemærkes, at der er en tendens til, at forældre fra husstande med lavt uddannelsesniveau er mere tilfredse med og mere engagerede i deres barns skole end forældre fra husstande, hvor uddannelsesniveaue er højere.

De identificerede barrierer for at bruge det frie valg falder inden for rammerne af loven, idet der især er tale om kapacitetsmæssige barrierer og afstanden mellem skoler. På denne baggrund er intentionen om at styrke forældrenes muligheder, indfriet inden for de rammer, de nævnte barrierer sætter.

Evalueringen har desuden beskæftiget sig med en række potentielle negative konsekvenser af lovgivningen i form af øget brug af hyppige skoleskift, problemer forbundet med skoleskift generelt, administrative opgaver samt segregering og integrationsarbejde. Det generelle billede er, at på et aggregeret niveau skaber frit skolevalg ikke markante problemer. Men samtidig er der på samtlige punkter en mindre andel af kommunerne, der oplever øgede problemer:

- Det vurderes i evalueringen, at frit skolevalg ikke generelt øger de problemer, der er med skoleskift, men at der kan opstå problemer, hvis en elev har mange hyppige skoleskift, eller hvis en klasse oplever mange skoleskift.
- For flertallet af kommuner og skoler er de administrative konsekvenser af loven begrænsede, men for nogle kommuner og nogle skoler er de betydelige.
- Nationalt vurderes det ikke, at loven har skabt øget segregering, men der er nogle kommuner, der oplever øget segregering, og dermed sættes i en vanskeligere situation med hensyn til deres integrationsarbejde. Sidstnævnte synes især at gøre sig gældende for kommuner med store andele af elever med anden etnisk baggrund end dansk.

Det skal understreges, at vurderingen af, hvorvidt de positive konsekvenser er større end de negative, ikke er en del af evalueringens opdrag.

BILAG 1: POPULATION OG BESVARELSER

Frafald og svarprocenter i spørgeskemaundersøgelsen blandt forældre

Tabel 1: Population og besvarelser i spørgeskemaundersøgelsen blandt forældre

	Dansk		Indvandrere		Efterkommer		I alt	
	Antal	%	Antal	%	Antal	%	Antal	%
Bruttostikprøve								
Respondenter i alt	2189		69		242		2500	
Nettostikprøve								
Antal besvarelser	1122	51%	25	36%	86	36%	1233	49%
Estimering af antal respondenter som falder uden for målgruppen (spm.1)								
Estimeret frafald pga. skoleform	359	16%	10	14%	46	19%	413	17%
Beregning af renset svarprocent								
Renset bruttostikprøve	1830		59		196		2087	
Renset svarprocent	61%		42%		44%		59%	

Tabel 2: Svarprocenter i spørgeskemaundersøgelse blandt forældre fordelt på aldersgrupper

	01.01.04 til 31.12.05		01.01.96 til 31.12.03		I alt	
Bruttostikprøve	1250		1250		2500	
Antal besvarelser	608	49%	603	48%	1211	48%

Frafald i kommuneundersøgelsen

Fra faldet i kommuneundersøgelsen belyses i tabellerne neden for. I tabeller er den variable, der fremgår af kolonne overskriften, opdelt i kvartiler. Antallet af frafald inden for hver kvartil rapporteres.

Table 3: Frafaldstabel for kommuner på udvalgte parametre. Antal ikke-deltagende kommuner opdelt efter kvartilgrupper.

	Indbygger- tal 1. januar	Areal	Befolknings- tæthed	Befolknings- andel i by- mæssig be- boelse	Antal statsborgere fra vestlige lande pr. 10.000 indb.
Første kvartilgruppe (0-25%)	4	5	5	4	9
Anden kvartilgruppe (25-50%)	5	6	7	9	4
Tredje kvartilgruppe (50-75%)	7	8	7	6	6
Fjerde kvartilgruppe (75-100%)	9	6	6	6	6

Note: I første og fjerde kvartilgruppe er antallet af kommuner 25, i anden og tredje kvartilgruppe er antallet 24. Samlet frafald for alle variable er på 25 kommuner.

Table 4: Frafaldstabel for kommuner på udvalgte parametre. Antal ikke-deltagende kommuner opdelt efter kvartilgrupper.

	Antal stats- borgere fra ik- ke-vestlige lande pr. 10.000 indb.	udgifts- behov	Segregering 2009/10	Udvikling 07-08 til 09-10	Andel med anden etnisk herkomst
Første kvartilgruppe (0-25%)	7	7	8	5	6
Anden kvartilgruppe (25-50%)	3	6	6	8	7
Tredje kvartilgruppe (50-75%)	10	7	5	4	8
Fjerde kvartilgruppe (75-100%)	5	5	6	8	4

Note: I første og fjerde kvartilgruppe er antallet af kommuner 25, i anden og tredje kvartilgruppe er antallet 24. Samlet frafald for alle variable er på 25 kommuner.

Table 5: Frafaldstabel for kommuner efter regionsplacering.

	Antal ikke- deltagende kom- muner/antal kommuner	Frafaldsprocent
Region Hovedstaden	7/29	24 %
Region Sjælland	5/17	29 %
Region Syddanmark	4/22	18 %
Region Nordjylland	4/11	36 %
Region Midtjylland	5/19	26 %

Note: Samlet frafald er på 25 ud af 98 kommuner.

BILAG 2: SAMMENHÆNG MELLEM UDDANNELSE OG UDVALGTE SPØRGSMÅL

Da fordelingen i besvarelserne i forhold til uddannelse er skævt fordelt, således at lavtuddannede er underrepræsenteret og højtuddannede er overrepræsenteret, er betydningen af uddannelse for en række variable undersøgt. Der er en statistisk signifikant sammenhæng mellem uddannelse og besvarelse på spørgsmålene i nedenstående tabeller (målt ved χ^2). Det eneste spørgsmål, hvor der ikke er nogen statistisk signifikant sammenhæng med uddannelse, er spørgsmålet om, hvorvidt skoledistrikter spiller en rolle for valg af bosted (tabel 1).

Tabel 1: Har overvejelser om skoledistrikter spillet en rolle for, hvor I har valgt at bo? I procent (antal i parentes).

		Ja, i høj grad	Ja, i nogen grad	Nej	I alt
Uddannelse	Folkeskole, mellemskole, realskole	27,8	19,4	52,8	100,0 (36)
	EFG/HG/Teknisk skole (1-årige ungdomsuddannelse)	13,0	17,4	69,6	100,0 (23)
	HH/studentereksamen/HF	15,4	20,0	64,6	100,0 (65)
	Erhvervsuddannelse (faglært, håndværker, kontoruddannet)	11,4	16,4	72,3	100,1 (220)
	Kort videregående uddannelse (1-2 år)	13,1	20,2	66,7	100,0 (84)
	Mellemlang videregående uddannelse (3-4 år)	16,1	20,0	63,9	100,0 (454)
	Lang videregående uddannelse (5 år eller derover)	13,5	26,3	60,3	100,1 (297)

Note: Pearson's χ^2 er 17,468 ($p=0,133$). $n=1179$.

Tabel 2: Muligheden for frit skolevalg betyder, at jeg er mere tilfreds med mit barns skole. I procent (antal i parentes).

		Ja, i høj grad	Ja, i nogen grad	Nej	I alt
Uddannelse	Folkeskole, mellemskole, realskole	83,3	16,7	0,0	100,0 (36)
	EFG/HG/Teknisk skole (1-årige ungdomsuddannelse)	77,3	18,2	4,5	100,0 (22)
	HH/studentereksamen/HF	52,3	35,4	12,3	100,0 (65)
	Erhvervsuddannelse (faglært, håndværker, kontoruddannet)	59,1	30,3	10,6	100,0 (208)
	Kort videregående uddannelse (1-2 år)	48,8	39,0	12,2	100,0 (82)
	Mellemlang videregående uddannelse (3-4 år)	53,8	32,3	14,061	100,1 (437)
	Lang videregående uddannelse (5 år eller derover)	45,3	32,6	22,1	100,0 (285)

Note: Pearson's Chi² er 40,062 (p=0,000) n=1135.

Tabel 3: Muligheden for frit skolevalg betyder, at jeg er mere engageret i mit barns skole. I procent (antal i parentes).

		Ja, i høj grad	Ja, i nogen grad	Nej	I alt
Uddannelse	Folkeskole, mellemskole, realskole	75,8	21,2	3,0	100,0 (33)
	EFG/HG/Teknisk skole (1-årige ungdomsuddannelse)	43,5	26,1	30,4	100,0 (23)
	HH/studentereksamen/HF	43,8	34,4	21,9	100,1 (64)
	Erhvervsuddannelse (faglært, håndværker, kontoruddannet)	43,1	30,6	26,3	100,0 (209)
	Kort videregående uddannelse (1-2 år)	23,2	46,3	30,5	100,0 (82)
	Mellemlang videregående uddannelse (3-4 år)	39,5	33,9	26,6	100,0 (443)
	Lang videregående uddannelse (5 år eller derover)	32,0	33,5	34,5	100,0 (284)

Note: Pearson's Chi² er 41,535 (p=0,000) n=1138.

Table 4: I forbindelse med valg af din nuværende skole har du søgt information. I procent.

		... hos kommunen?			... hos overvejede skole(r) (fx hjemmeside)?		
		Ja	Nej	Kendte ikke muligheden	Ja	Nej	Kendte ikke muligheden
Uddannelse	Folkeskole, mellemskole, realskole	17,6	82,4	0,0	41,2	58,8	0,0
	EFG/HG/Teknisk skole (1-årige ungdomsuddannelse)	13,0	87,0	0,0	17,4	82,6	0,0
	HH/studentereksamen/HF	13,0	87,0	0,0	35,4	64,6	0,0
	Erhvervsuddannelse (faglært, håndværker, kontoruddannet)	7,3	85,8	6,8	23,4	75,5	1,9
	Kort videregående uddannelse (1-2 år)	15,3	77,6	7,1	28,2	70,6	1,2
	Mellemlang videregående uddannelse (3-4 år)	14,9	78,7	6,4	39,7	57,7	2,6
	Lang videregående uddannelse (5 år eller derover)	63,9	19,4	16,7	43,8	46,9	9,4
	Pierson's Chi ²	30,380 (p=0,002)			39,815 (p=0,000)		
n	1179			1177			

Note: Se tabellen for Pearson's Chi² og n for de to spørgsmål

Table 5: I forbindelse med valg af din nuværende skole har du søgt information. I procent (antal i parentes).

		... ved at have søskende på skolen?		... i omgangskreds?	
		Ja	Nej	Ja	Nej
Uddannelse	Folkeskole, mellemskole, realskole	60,0	40,0	47,1	52,8
	EFG/HG/Teknisk skole (1-årige ungdomsuddannelse)	81,0	19,0	47,6	52,4
	HH/studentereksamen/HF	59,1	40,9	40,1	59,1
	Erhvervsuddannelse (faglært, håndværker, kontoruddannet)	53,7	46,3	45,6	54,4
	Kort videregående uddannelse (1-2 år)	52,9	47,1	43,5	56,5
	Mellemlang videregående uddannelse (3-4 år)	54,3	45,9	57,6	42,4
	Lang videregående uddannelse (5 år eller derover)	47,0	53,0	56,8	43,1
	Pierson's Chi ²	12,930 (p=0,044)		17,858 (p=0,007)	
n	1178		1176		

Note: Se tabellen for Pearson's Chi² og n for de to spørgsmål

Tabel 6: Læste du materiale fra barnets nuværende skole om pædagogiske principper og værdigrundlag? I procent (antal i parentes).

		Ja	Nej	Kendte ikke muligheden	I alt
Uddannelse	Folkeskole, mellemskole, realskole	32,4	62,2	5,4	100,0 (37)
	EFG/HG/Teknisk skole (1-årige ungdomsuddannelse)	26,1	65,2	8,7	100,0 (23)
	HH/studentereksamen/HF	26,6	68,8	4,7	100,1 (64)
	Erhvervsuddannelse (faglært, håndværker, kontoruddannet)	19,2	73,1	7,8	100,1 (219)
	Kort videregående uddannelse (1-2 år)	28,2	62,4	9,4	100,0 (85)
	Mellemlang videregående uddannelse (3-4 år)	33,6	63,8	2,6	100,0 (453)
	Lang videregående uddannelse (5 år eller derover)	43,1	54,9	2,0	100,0 (297)

Note: Pearson's Chi² er 50,034 og signifikant (p=0,000) n=1178.

Tabel 7: Undersøgte du gennemsnitskaraktererne for barnets nuværende skole inden du søgte? I procent (antal i parentes).

		Ja	Nej	Kendte ikke muligheden	I alt
Uddannelse	Folkeskole, mellemskole, realskole	24,3	67,6	8,1	100,0 (37)
	EFG/HG/Teknisk skole (1-årige ungdomsuddannelse)	4,3	91,3	4,3	99,9 (23)
	HH/studentereksamen/HF	12,1	77,3	10,6	100,0 (66)
	Erhvervsuddannelse (faglært, håndværker, kontoruddannet)	4,6	86,3	9,1	100,0 (219)
	Kort videregående uddannelse (1-2 år)	4,8	83,3	11,9	100,0 (84)
	Mellemlang videregående uddannelse (3-4 år)	10,1	83,8	6,1	100,0 (457)
	Lang videregående uddannelse (5 år eller derover)	19,7	79,6	4,7	100,0 (299)

Note: Pearson's Chi² er 36,270 og signifikant (p=0,000) n=1185.

BILAG 3: OPDELING AF ANVELDELSE AF REDSKABER PÅ ANDEL AF ELEVER MED ANDEN ETNISK BAGGRUND END DANSK

I hvilken grad anvendes følgende redskaber i øjeblikket i kommunen med henblik på at påvirke fordelingen af tosprogede elever?

Andel af elever i kommunen med anden etnisk baggrund end dansk				
	under 4 pct.	4-6 pct.	6-11 pct.	over 11 pct.
Ændring af skoledistrikter				
I meget høj grad	0	0	0	1
I høj grad	0	0	2	1
I nogen grad	0	0	2	4
I mindre grad	0	3	1	4
Slet ikke	21	13	15	6
Henvvisning af elever med et ikke uvæsentligt behov for sprogstøtte til en normal-klasse på en anden folkeskole end distriktsskolen				
I meget høj grad	2	2	2	3
I høj grad	1	1	0	2
I nogen grad	2	0	4	2
I mindre grad	2	0	5	3
Slet ikke	14	13	9	6
Udflytning af modtagelsesklasser				
I meget høj grad	1	0	2	1
I høj grad	1	1	2	4
I nogen grad	2	0	1	2
I mindre grad	0	2	3	2
Slet ikke	17	13	11	5
Magnetskoleressourcer				
I meget høj grad	0	0	1	3
I høj grad	0	0	0	1
I nogen grad	0	0	1	3
I mindre grad	0	0	0	0
Slet ikke	21	16	15	7
Bistand til profilering og kommunikation med henblik på tiltrækning af elever				
I meget høj grad	0	0	0	2
I høj grad	0	0	1	1
I nogen grad	0	0	1	4
I mindre grad	0	1	2	4
Slet ikke	21	15	14	5
Reservation af pladser til tosprogede elever på skoler med få tosprogede elever				
I meget høj grad	0	0	0	2
I høj grad	0	0	0	1
I nogen grad	0	0	0	1
I mindre grad	1	0	0	1
Slet ikke	20	16	20	11

Andel af elever i kommunen med anden etnisk baggrund end dansk				
Boligpolitiske redskaber				
I meget høj grad	0	0	0	2
I høj grad	1	0	1	1
I nogen grad	1	0	0	4
I mindre grad	1	1	3	2
Slet ikke	18	15	15	6
Lave kapacitetsgrænser på klassekvotienter				
I meget høj grad	0	0	0	0
I høj grad	0	0	0	3
I nogen grad	0	0	0	1
I mindre grad	1	0	1	4
Slet ikke	20	16	17	8

BILAG 4: OPDELING AF KARAKTERISTIKA FOR MODTAGERSKOLER PÅ ANDEL AF ELEVER MED ANDEN ETNISK BAGGRUND END DANSK

Hvad karakteriserer de skoler, der modtager elever med et ikke uvæsentligt behov for sprogstøtte?

Andel af elever i kommunen med anden etnisk baggrund end dansk				
	under 4 pct.	4-6 pct.	6-11 pct.	over 11 pct.
Lav tosprogsandel				
I meget høj grad	3	2	0	3
I høj grad	4	1	3	4
I nogen grad	3	2	3	1
I mindre grad	1	1	5	2
Slet ikke	7	8	6	3
Flere lærere med særlige kompetencer i at undervise tosprogede				
I meget høj grad	7	2	6	4
I høj grad	6	6	8	7
I nogen grad	3	3	3	2
I mindre grad	0	2	1	0
Slet ikke	2	2	0	0
Flere sprogstimuleringstilbud til tosprogede elever				
I meget høj grad	4	2	4	2
I høj grad	6	2	6	3
I nogen grad	3	4	5	4
I mindre grad	2	2	2	3
Slet ikke	2	5	0	1

BILAG 5: KOMMUNERS ANDEL AF ELEVER MED ANDEN ETNISK BAGGRUND END DANSK

Oversigt over de 5 kommuner med størst andel elever med anden etnisk baggrund end dansk i skoleåret 2009/2010

Kommune	Andel elever med anden etnisk baggrund end dansk i kommunen	Kommunens andel af elever med anden etnisk baggrund end dansk på landsplan
København	31 %	18,9 %
Århus	20 %	9,4 %
Odense	18 %	5,5 %
Aalborg	9 %	2,8 %
Høje-Taastrup	27 %	2,4 %
I alt		39,1 %

Kilde: Beregninger på baggrund af data fra Ministeriet for Børn og Undervisnings databank.