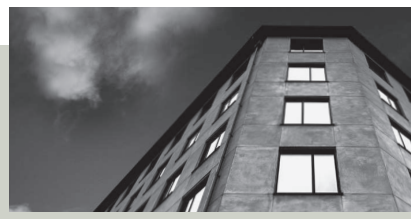


RIGSREVISIONEN



Rigsrevisionens notat om beretning om
forvaltning af kulturarven



revision
revision

revision

August 2018

Opfølgning i sagen om beretning om forvaltning af kulturarven (beretning nr. 13/06)

25. juni 2018

RN 404/18

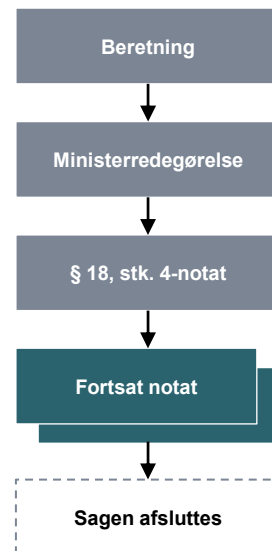
1. Rigsrevisionen følger i dette notat op på sagen om forvaltningen af kulturarven, som blev indledt med en beretning i 2007. Vi har tidligere behandlet sagen i notat til Statsrevisorerne af 29. november 2007, 10. april 2012 og 24. september 2014.

KONKLUSION

Rigsrevisionen finder det kritisabelt, at Nationalmuseets magasinproblemer endnu ikke er løst 10 år efter, at beretningen er afgivet. Den langsommelige proces omkring opførelsen af et nyt fælles magasin for Nationalmuseet og Det Kongelige Bibliotek har medført, at genstande på Nationalmuseet er gået tabt eller er blevet beskadiget som følge af utilstrækkelige magasinforhold. Der er desuden en risiko for, at yderligere genstande vil gå tabt eller blive beskadiget, inden et nyt magasin står færdigt. I december 2017 tiltrådte Finansudvalget, at Kulturministeriet indgår en aftale med Frederikssund Kommune om erhvervelsen af en byggegrund. Byggegrunden erhverves med henblik på at opføre et fælles magasin for Det Kongelige Bibliotek og Nationalmuseet. Kulturministeren forventer at forelægge et aktstykke for Finansudvalget i 2018 inden indgåelsen af en totalentreprisekontrakt for projektet.

Rigsrevisionen finder det utilfredsstillende, at Kulturministeriet 10 år efter, at beretningen er afgivet, endnu ikke har sikret, at 3 af de 5 statslige museer overholder museumslovens krav om at indberette museumsgenstande og -værker i centrale registre. De 3 statslige museers samlede antal inventarumre udgør ca. 1,8 mio., svarende til 96 % af de 5 statslige museers samlede inventarumre. De 3 statslige museer har samlet foretaget ca. 231.000 indberetninger, svarende til ca. 14 % af deres inventarumre. Kulturministeriet har midlertidigt stoppet indhentningen af efterslæbet for 3 af de 5 statslige museers indberetninger til de centrale kulturarvsregistre. Det skyldes, at ministeriet har afventet idriftsættelsen af den nye museumsdatabase SARA. Det var oprindeligt planen, at SARA skulle tages i brug i efteråret 2016. Systemudviklingen har dog forsinket projektet, og ibrugtagningen forventes påbegyndt i efteråret 2018. Statens Museum for Kunst har indberettet 19 % af sin samling og forventer at kunne færdiggøre deres indberetning ved udgangen af 2023. Nationalmuseet har indberettet 13 % af sin samling og forventer at kunne afslutte sin indberetning ved udgangen af 2020. Størrelsen på indberetningsefterslæbet er dog behæftet med en vis usikkerhed, da Statens Museum for Kunst og Nationalmuseet ikke har et fuldstændigt overblik over samlingernes størrelse.

Sagsforløb for en større undersøgelse



Du kan læse mere om forløbet og de enkelte step på www.rigsrevisionen.dk

Den Hirschsprungske Samling har udelukkende et indberetningsefterslæb og ikke et registreringsefterslæb. Dvs. at Den Hirschsprungske Samling har registreret alle sine værker elektronisk, men at registreringen ikke er indberettet til de centrale registre endnu. Denne indberetning afventer implementeringen af SARA.

Rigsrevisionen vil fortsat følge udviklingen og orientere Statsrevisorerne om:

- Kulturministeriets initiativ med at etablere et fælles magasin for Det Kongelige Bibliotek og Nationalmuseet med planlagt indflytning medio 2021
- hvilke initiativer Kulturministeriet tager for at sikre, at Statens Museum for Kunst og Nationalmuseet når målene om at indhente efterslæbet af indberetninger i henholdsvis 2023 og 2020.

I. Baggrund

2. Rigsrevisionen afgav i juni 2007 en beretning om forvaltning af kulturarven. Beretningen handlede om forvaltningen af den fysiske kulturarv i arkiver, biblioteker og museer på Kulturministeriets område. Beretningen viste, at Kulturministeriet som følge af *Bevaring med perspektiv – regeringens plan for en langsigtet bevaring af kulturarven* (herefter kulturbevaringsplanen) havde iværksat en række initiativer i forhold til forvaltningen af kulturarven. Rigsrevisionen kunne imidlertid også konstatere, at der var problemer med bevaringen af kulturgenstande hos mange af institutionerne. Desuden viste beretningen, at der var behov for at styrke indsamlings- og registreringsindsatsen på museumsområdet.

3. Da Statsrevisorerne behandlede beretningen, bemærkede de, at den danske kulturarv generelt forvaltes hensigtsmæssigt. Statsrevisorerne fandt det dog bekymrende, at betydelige dele af kulturgenstandene var i fare for nedbrydning, og at magasinerne, hvor genstandene skulle opbevares, var mangelfulde. Desuden fandt Statsrevisorerne det bekymrende, at flere af de statslige museer havde et omfattende registreringsefterslæb.

4. Som svar på beretningen afgav kulturministeren en redegørelse til Statsrevisorerne i oktober 2007. Heri oplyste ministeren, at beretningens konklusioner og anbefalinger ville indgå i Kulturministeriets løbende justeringer af initiativerne i kulturbevaringsplanen.

5. På baggrund af ministerredegørelsen afgav Rigsrevisionen i december 2007 et notat i henhold til rigsrevisorlovens § 18, stk. 4, hvori Rigsrevisionens planer for den videre opfølgning på beretningen fremgik. Notatet findes i Endelig betænkning over statsregnskabet for 2011. Det fremgik af notatet, at Rigsrevisionen ville følge udviklingen på følgende områder:

- Kulturministeriets gennemførelse af kulturbevaringsplanen, herunder særligt sikring af kulturgenstande og magasinforhold
- museernes anvendelse af de 2 centrale registre
- Kulturministeriets arbejde med at fastsætte mål for de kulturbevarende institutioners virksomhed
- Kulturministeriets udvikling af strategier for en forøgelse af effekten og antallet af tilsyn ved de statsanerkendte museers indsats for forvaltningen af kulturarven.

6. Som led i den videre opfølgning på beretningen afgav Rigsrevisionen et notat i april 2012. Notatet viste, at Kulturministeriet siden 2007 havde søgt at løse de problemer med bevaringen af kulturgenstande, som beretningen omtalte, ligesom ministeriet havde arbejdet med at styrke registreringsindsatsen på museumsområdet.

Kulturarvsregistre

Museerne indberetter deres museumsgenstande og -værker i 2 kulturarvsregistre: *Museernes Samlinger* og *Kunsthåndværks Danmarks Samlinger*.

Kulturarvsregistre drives af Slots- og Kulturstyrelsen.

Registrene er væsentlige i sikringen af kulturarven, da de bl.a. skal give museerne et landsdækkende overblik over samlingerne og lette museernes indsamling og udveksling af museumsgenstande og -værker.

Kulturministeriet havde således færdigudviklet de 2 centrale samlingsregistre og arbejdet med at fastsætte mål for de kulturbevarende institutioners virksomhed, ligesom Kulturstyrelsen (nu Slots- og Kulturstyrelsen) havde udviklet deres tilsynsstrategier over for de statsanerkendte museer.

Det registreringsefterslæb, der blev konstateret i beretningen i 2007 hos både statslige og statsanerkendte museer, var imidlertid endnu ikke indhentet, selv om museerne havde øget antallet af indberettede museumsgenstande og -værker i de 2 kulturarvsregistre betragteligt. Kulturstyrelsen (nu Slots- og Kulturstyrelsen) forventede i april 2012, at den fulde indberetning ville være tilendebragt i 2015.

Derudover havde Kulturministeriet ikke gennemført det initiativ i kulturbevaringsplanen, der handler om at løse Nationalmuseets magasinproblemer.

7. I september 2014 afgav Rigsrevisionen et fortsat notat om sagen. Notatet viste, at Kulturministeriet fortsat arbejdede på at finde en løsning på Nationalmuseets magasinproblemer, og at de statslige museer stadig havde et væsentligt efterslæb i indberetningen af deres samlings til de 2 kulturarvsregistre.

8. På baggrund af beretningen og Statsrevisorernes bemærkninger har vi fulgt op på følgende punkter:

Opfølgningspunkt	Status
1. Kulturministeriets udvikling af strategier for en forøgelse af effekten og antallet af tilsyn ved de statsanerkendte museers indsats for forvaltningen af kulturarven.	Afsluttet i forbindelse med notat til Statsrevisorerne af 10. april 2012.
2. Kulturministeriets arbejde med at fastsætte mål for de kulturbevarende institutionernes virksomhed.	Afsluttet i forbindelse med notat til Statsrevisorerne af 10. april 2012.
3. Kulturministeriets gennemførelse af initiativet fra kulturbevaringsplanen om løsningen af Nationalmuseets magasinproblemer.	Behandles i dette notat.
4. Kulturministeriets arbejde med at sikre, at de statslige museer indhenter efterslæbet på indberetning af museumsgenstande og -værker.	Behandles i dette notat.

Et opfølgningspunkt afsluttes, når Statsrevisorerne på baggrund af indstilling fra Rigsrevisionen vurderer, at myndighedernes initiativer er tilfredsstillende.

9. Vi redegør i dette notat for resultaterne af opfølgningen på de punkter, der ikke tidligere er afsluttet.

Hele sagen og dens dokumenter kan følges på www.rigsrevisionen.dk og på www.ft.dk/Statsrevisorerne.

10. Rigsrevisionen afgav i marts 2014 en beretning om de statsanerkendte museers sikring af kulturarven. Formålet med beretningen var at undersøge, om de statsanerkendte museer sikrede kulturarven for fremtiden, og om Kulturministeriets tilsyn med dette var tilstrækkeligt.

Beretningen blev efterfølgende behandlet i notat af 17. juni 2014, hvorefter sagen blev afsluttet. Dette notat omhandler derfor udelukkende forvaltningen af den fysiske kulturarv på de statslige museer.

II. Kulturministeriets initiativer

11. Vi gennemgår i det følgende Kulturministeriets initiativer i forhold til de udestående opfølgningspunkter. Vi har siden afgivelsen af notat til Statsrevisorerne af 24. september 2014 løbende fulgt området gennem dialog med Kulturministeriet og indhentning af materiale.

Nationalmuseets magasinforhold

12. Det fremgik af beretningen, at Nationalmuseet havde væsentlige udfordringer med deres magasinforhold. Nationalmuseet oplyste i beretningen, at mere end $\frac{1}{3}$ af museets magasiner er uegnede til magasinformål, da de ikke opfylder basale klimakrav. Herudover har Nationalmuseet forskellige sikringsproblemer i forhold til dele af museets ejendomme.

13. I notatet fra september 2014 fremgik det, at Kulturministeriet planlagde at etablere et fælles magasin til Det Kongelige Bibliotek, Nationalmuseet, Statens Naturhistoriske Museum og Medicinsk Museion for at sikre den mest optimale udnyttelse af resurserne. Det fremgik videre, at det havde været tidskrævende at analysere mulighederne for et sådan byggeri og opstille en brugbar finansieringsmodel, men det var ministeriets opfattelse, at det i sidste ende ville give et bedre resultat.

Statsrevisorerne fandt det i forhold til notatet fra 2014 yderst kritisabelt, at der mere end 7 år efter, at beretningen blev afgivet, endnu ikke var fundet en løsning på Nationalmuseets magasinproblemer.

14. I december 2017 tiltrådte Finansudvalget Akt 33 7/12 2017, hvoraf det fremgår, at Kulturministeriet indgår en aftale med Frederikssund Kommune om erhvervelsen af en byggegrund i byudviklingsområdet Vinge. Byggegrunden erhverves med henblik på at opføre et fælles magasin for Det Kongelige Bibliotek og Nationalmuseet. Det fremgår af aktstykket, at der arbejdes videre med projekteringen, og at et nyt aktstykke forelægges Finansudvalget, inden en totalentreprisekontrakt bliver indgået i 2018.

Kulturministeriet har oplyst, at udfordringer i byudviklingsprojektet *Vinge Centrum* i Frederikssund Kommune efter ministeriets vurdering ikke påvirker projektet i forhold til det fælles magasin. Ministeriet har oplyst, at Frederikssund Kommunes forpligtelser i relation til grund-erhvervelsen for fællesmagasinet omhandler etablering og fremføring af vej og forsyninger til arealet. Arealet, som er erhvervet til fællesmagasinet, er ikke omfattet af Vinge Centrum-projektet.

Kulturministeriet har oplyst, at Statens Naturhistoriske Museum og Medicinsk Museion har trukket sig fra samarbejdet om opførelsen af et fælles magasin. Ministeriet har derfor valgt at tilpasse projektet til Det Kongelige Bibliotek og Nationalmuseet alene.

Kulturministeriet har videre oplyst, at totalentrepriseudbuddet er igangsat den 8. december 2017. Udbuddet gennemføres som udbud med forhandling med 4 prækvalificerede tilbudsgivere. Det forventes, at der kan udpeges en vinder af udbuddet i juni 2018, og at kontrakten kan indgås i oktober 2018 efter tiltrædelse af et nyt aktstykke. Totalentreprenøren skal forestå projekteringen, bidrage ved gennemførelsen af kommunens myndighedsbehandling og udarbejdelsen af lokalplanen samt forestå byggeriet. Slots- og Kulturstyrelsen er byggherre på projektet. Byggeriet forventes igangsat ultimo 2019 med planlagt indflytning medio 2021.

15. Nationalmuseet har oplyst, at museet siden 2010 har nedlagt de sikrings- og bevaringsmæssigt dårligste magasiner i forventning om det nye magasins snarlige opførelse. Museet har siden 2007, hvor beretningen blev afgivet, haft en betydelig tilgang af genstande og magasiner, heraf nogle med meget dårlige magasinforhold. Især fusionen med Statens Forsvarshistoriske Samling den 1. januar 2014 vægter i den sammenhæng, da fusionen medførte en fordobling af museets magasinbehov. Nationalmuseet har siden 2007 afviklet 11 magasiner. 9 af de afviklede magasiner har museet overtaget som følge af fusioner. Museet har desuden afviklet 3 udstillingssteder med dårlige bevaringsforhold. Museet har 2 igangværende afviklingsprojekter af magasiner med utilstrækkelige magasinforhold.

16. Nationalmuseet har oplyst, at særligt 2 magasiner – Andelsmagasinet og kældrene i Prinsens Palæ – har haft så dårlige forhold, at genstande er blevet beskadiget og enten er gået tabt eller har haft behov for afrensning og konservering. Det drejer sig om følgende:

- **Andelsmagasinet**

987 ud af 18.000 genstandsnumre er i perioden 2011-2014 udskilt ved kassation, bl.a. på baggrund af skader og dårlig bevaringstilstand.

- **Kældermagasiner, Prinsens Palæ (Etnografisk Samling)**

I december 2014 blev et omfattende skadedyrsangreb i 2 magasiner (Oceanien og Afrika) konstateret. Selv om kun 11 genstande måtte kasseres på grund af skader, medførte skaderne en stor resurseindsats med henblik på at redde samlingen.

- **Kældermagasiner, Prinsens Palæ (Oldtids- og Middelaldersamlingen)**

I 2017 blev et omfattende skimmelangreb på arkæologiske genstande konstateret. Sagen er endnu under behandling, men det ventes, at et ikke uvæsentligt antal genstande vil blive indstillet til kassation.

- **Legetøjsmagasinet, Ørholm**

I 2016 blev et omfattende skadedyrsangreb konstateret. Ingen genstande gik tabt, men mange genstande blev skadet, og sagen afstedkom en stor resurseindsats med henblik på at redde samlingen.

17. Nationalmuseet har oplyst, at der er en risiko for, at yderligere genstande går tabt eller bliver beskadiget som følge af mangelfulde magasinforhold, inden det nye magasin bliver færdigt. Museet har udarbejdet en klimakontrolstrategi for at imødegå denne risiko. Ifølge klimakontrolstrategien sker der en måling af klimaforhold mv. i p.t. ca. 80 % af magasinbestanden. De 20 %, hvor der ikke måles, består hovedsageligt af magasiner, der er besluttet afviklet, eller er en decideret midlertidig løsning, fx containere. Målingerne af klimaforholdene omsættes i en årlig intern rapport om bevaringsforhold på museets magasiner. Et magasin kan have kvaliteten: god, ok eller risiko. Den interne rapport danner udgangspunkt for den konkrete indsats i året, dvs. i hvilke magasiner man skal gøre en specifik indsats for at forbedre situationen. Denne indsats må dog løbende afstemmes med egentlig nedpakning og fraflytning af de dårligste magasiner, idet det er museets vurdering, at dette er den mest omkostningseffektive løsning på den samlede problemstilling.

18. Nationalmuseet har videre oplyst, at museet indtil indflytningen i det nye magasin konkret arbejder på at minimere risikoen for yderligere skade ved at have særligt fokus på nedpakning af de dårligste magasiner, der har fået kategorien risiko. Museet nedpakker således primært magasiner, hvor der er risiko for eller allerede er konstateret skader fra mug, skadedyr eller oversvømmelse. Dertil kommer magasiner med genstande, der er så sarte eller følsomme, at de vil få mærkbar gavn af det bedre klima, det nye magasin kan tilbyde. Det er fx tekstiler og etnografiske genstande. Indsatsen er i 2018 primært centreret om at få nedpakket genstandene i kældrene under Prinsens Palæ og på enkelte andre lokationer, der er problematiske ud fra et bevaringssynspunkt. Sideløbende hermed arbejder museet også på at optimere den del af bygningsmassen, der fortsat skal anvendes som magasin, primært lokaliteterne i Brede og Ørholm. I Brede har museet fra 2016 til 2017 således opnået en forbedring af bevaringsforholdene ved at ændre på klimatiseringskonceptet. En tilsvarende proces undersøges for dele af bygningskomplekset i Ørholm.

19. Rigsrevisionen kan konstatere, at Kulturministeriet 10 år efter, at beretningen er afgivet, har taget initiativ til at erhverve en grund med henblik på at opføre et magasin. Magasinet forventes færdigt medio 2021.

Rigsrevisionen finder det kritisabelt, at den langsommelige proces omkring opførelsen af et nyt magasin til Nationalmuseet har medført, at genstande er gået tabt eller blevet beskadiget med en betydelig resurseindsats til følge. Der er desuden risiko for, at flere genstande vil gå tabt eller blive beskadiget, inden det nye magasin står færdigt.

Rigsrevisionen vil fortsat følge Kulturministeriets initiativ med at etablere et fælles magasin for Det Kongelige Bibliotek og Nationalmuseet med planlagt indflytning medio 2021.

De statslige museers indberetningsefterslæb

20. Det fremgik af beretningen, at de statslige museer kun i ringe omfang indberettede til de 2 kulturarvsregistre (Museernes Samlinger og Kunstindeks Danmark), som museumsloven ellers foreskriver. Beretningen viste desuden, at Nationalmuseet, Statens Forsvarshistoriske Museum og Dansk Landbrugsmuseum ikke anvendte de 2 registre, og at 3 andre statslige museer kun havde registreret op til 5 % af deres samlinger. Et enkelt af de statslige museer (Ordrupgaard) havde registreret en større del af samlingen (85 %) i registrene.

Statsrevisorerne bemærkede, at de fandt det bekymrende, at flere af de statslige museer havde et omfattende registreringsefterslæb, og at såvel statslige som statsanerkendte museer ikke overholdt museumslovens krav om at indberette museumsgenstande og -værker i de centrale registre. Det bekymrede endvidere Statsrevisorerne, at Kulturarvsstyrelsen (nu Slots- og Kulturstyrelsen) og Kulturministeriet ikke i tilstrækkelig grad havde sikret, at de centrale registre var opdaterede og tilgængelige for museerne.

I Rigsrevisionens notat fra september 2014 fremgik det, at enkelte museer (Ordrupgaard og Dansk Jagt- og Skovbrugsmuseum) havde indberettet hele deres samling i de centrale registre, men at de statslige museer i alt kun havde indberettet 13 % af deres samlinger i registrene.

Det fremgik videre af notatet, at Kulturministeriet havde iværksat et nyt udviklingsprojekt – museumsdatabasen SARA – som bl.a. skal erstatte de 2 registre. Nationalmuseet havde ifølge notatet tilkendegivet, at kvaliteten af indberetningerne ville blive bedre, hvis museet ventede med at indberette data, til SARA var færdigudviklet. Kulturstyrelsen (nu Slots- og Kulturstyrelsen) oplyste i notatet, at de var tilbøjelige til at genoverveje fristen for Nationalmuseets indberetninger og dermed afvente implementeringen af SARA.

Statsrevisorerne tilkendegav i forbindelse med notatet fra september 2014, at de allerede 2½ år tidligere var bekymrede over det store efterslæb i registreringen af museumsgenstande og -værker i de 2 centrale kulturarvsregistre: Museernes Samlinger og Kunstindeks Danmark. Denne bekymring var desværre stadig aktuel. Bekymringen blev ikke mindre af, at man afventede ibrugtagningen af SARA – et endnu ikke færdigudviklet it-system, der skal sikre et nationalt overblik over de danske museers samlinger og øge dataenes kvalitet og tilgængelighed.

21. SARA blev oprindeligt igangsat af Kulturministeriet i 2011, og i 2014 indgik Slots- og Kulturstyrelsen kontrakt med det hollandske firma Axiell A/B om udviklingen af systemet. Styrelsen havde oprindeligt en forventning om, at SARA kunne tages i brug i efteråret 2016.

Slots- og Kulturstyrelsen oplyste i februar 2017 til Rigsrevisionen, at styrelsen havde valgt at afvente, at SARA idriftsættes, før Nationalmuseet, Statens Museum for Kunst og Den Hirschsprungske Samling fuldender deres indberetninger. Dette skyldes, at styrelsen ønskede at spare museerne for en konvertering. Styrelsen har videre oplyst, at hvis de havde fastholdt kravet om, at de 3 museer skulle have afsluttet deres indberetning inden udgangen af 2015, skulle de først have konverteret data over i Regin (der leverer data til de 2 kulturarvsregistre) og derfra et år senere konverteret over i SARA. Det er styrelsens erfaring, at der er datatab ved enhver konvertering fra én teknisk platform til en anden. Styrelsen har på den baggrund valgt at afvente implementeringen af SARA og derved gøre det muligt at eksportere direkte fra de 3 museers egne systemer over i SARA.

SARA har som mål at udvikle en infrastruktur, der består af en national museumsdatabase med tilhørende applikationer til samlingsregistrering, magasinstyring og digital asset management.

SARA skal være med til at sikre et nationalt overblik over de danske museers samlinger, øge kvaliteten af data og ikke mindst sikre, at data bliver tilgængelige og genanvendelige for museerne selv, for forskere, virksomheder, skolejenester, turistorganisationer mfl.

SARA er en forkortelse for samlingsregistrering og -administration og er tidligere kendt som Projekt Fælles Museums-it.

Det var planen, at SARA skulle have været taget i brug i 2016. SARA er forankret i Slots- og Kulturstyrelsen, og repræsentanter for museerne er inddraget i arbejdet.

Kulturministeriet har oplyst, at en test af SARA i november 2016 viste en række systemfejl, som skulle rettes, inden systemet kunne tages i brug. Disse systemrettelser blev foretaget frem til september 2017, hvor systemet blev testet af et brugerpanel. Testen resulterede i en række fejlrettelser og tilpasninger på baggrund af brugernes ønsker. Ibrugtagningen af systemet forventes påbegyndt i efteråret 2018. Det er hensigten, at systemet først skal tages i brug på de ca. 100 statsanerkendte museer, som i dag anvender styrelsens nuværende registreringssystem Regin. Ministeriet forventer, at data fra Regin er overført til SARA ved udgangen af 2018. Herefter kan Statens Museum for Kunst, Nationalmuseet og Den Hirschsprungske Samling tage systemet i brug og overføre deres eksisterende data til SARA. Det skyldes, at disse 3 museer anvender deres eget system og ikke Regin.

22. Statens Museum for Kunst og Nationalmuseet har oplyst, at de forventer, at indberetningsefterslæbet er indhentet henholdsvis ved udgangen af 2023 og 2020. Før museerne kan indberette den resterende del af deres samlinger, skal disse først digitaliseres, dvs. digitalisering af eksisterende analoge registreringer. Statens Museum for Kunst har ikke udarbejdet en detaljeret plan med milepæle, som dækker hele perioden frem til 2023, og som kan understøtte styringen af registreringsindsatsen.

Tabel 1 viser status på de statslige museers indberetninger til de 2 kulturarvsregistre.

Tabel 1. De statslige museers indberetninger til kulturarvsregistre Museernes Samlinger (Kulturhistoriske museer) og Kunstindeks Danmark (Kunsthistoriske museer), opgjort februar 2018

	Antal inventarnumre	Antal indberetninger	Andel indberettet
Nationalmuseet ¹⁾	1.455.061	183.905	13 %
Det Grønne Museum ²⁾	69.122	68.333	99 %
Kulturhistoriske museer i alt	1.524.183	252.238	17 %
Statens Museum for Kunst	250.000	46.436	19 %
Ordrupgaard	437	437	100 %
Den Hirschsprungske Samling	3.348	921	28 %
Kunsthistoriske museer i alt	253.785	47.794	19 %
I alt³⁾	1.777.968	300.020	17 %

¹⁾ Forsvarshistorisk Museum er fusioneret med Nationalmuseet, og deres inventarnumre indgår derfor i denne opgørelse.

²⁾ Den 1. januar 2017 fusionerede Dansk Landbrugsmuseum og Dansk Jagt- og Skovbrugsmuseum og fik navnet Det Grønne Museum.

³⁾ Det fremgår af Rigsrevisionens notat fra 2014, at der var i alt 1.804.968 inventarnumre på kulturhistoriske museer. Det fremgår af tabellen, at der nu er 1.777.968 inventarnumre. Kulturministeriet har oplyst, at forskellen skyldes, at registreringspraksis er forbedret, og at museerne efter godkendelse fra ministeriet har kasseret genstande.

Kilde: Rigsrevisionen på baggrund af oplysninger fra Slots- og Kulturstyrelsen.

Det fremgår af tabel 1, at de statslige museer har indberettet 300.020 inventarnumre ud af 1.777.968 i de 2 registre, svarende til 17 %. Det fremgår videre, at Nationalmuseet, Statens Museum for Kunst og Den Hirschsprungske Samling har et indberetningsefterslæb. De 3 statslige museers samlede antal inventarnumre udgør ca. 1,8 mio., svarende til 96 % af de 5 statslige museers samlede inventarnumre. De 3 statslige museer har samlet foretaget ca. 231.000 indberetninger, svarende til ca. 14 % af deres inventarnumre.

Det skal dog bemærkes, at Den Hirschsprungske Samling udelukkende har et indberetningsefterslæb og ikke et registreringsefterslæb. Dvs. at Den Hirschsprungske Samling har registreret alle deres værker elektronisk, men at registreringen ikke er indberettet til de centrale registre endnu. Denne indberetning afventer implementeringen af SARA.

Kulturministeriet har oplyst, at der er stor usikkerhed forbundet med det samlede antal inventarnumre på Nationalmuseet og Statens Museum for Kunst. Ministeriet har oplyst, at de 1.455.061 genstande på Nationalmuseet dækker over det antal genstande, der er elektronisk registreret i Nationalmuseets systemer. Museet har skønnet, at samlingen sandsynligvis er større og udgøres af ca. 1.800.000 genstande. Det er dog behæftet med en vis usikkerhed. I forhold til Statens Museum for Kunst har ministeriet oplyst, at dele af de 250.000 inventarnumrene ikke er selvstændige værker, men dubletter og kopier af grafik, som er repræsenteret andre steder i samlingen. Ministeriet anslår, at ca. 100.000 af de 250.000 inventarnumre ikke er selvstændige værker.

23. Rigsrevisionen finder det utilfredsstillende, at Kulturministeriet 10 år efter, at beretningen er afgivet, endnu ikke har sikret, at de statslige museer overholder museumslovens krav om at indberette museumsgenstande og -værker i de centrale registre.

Rigsrevisionen vil fortsat følge, hvilke initiativer Kulturministeriet tager for at sikre, at Statens Museum for Kunst og Nationalmuseet når målene om at indhente efterslæbet i henholdsvis 2023 og 2020.

Lone Strøm