



Sund ≈ Bælt
Sund ≈ Bælt

Bevarelse af elementfabrikken

Resumé af Miljøkonsekvensvurdering

Juni 2023



Kære læser,

Når produktionen af tunnelelementerne til Femern Bælt-byggeriet er færdiggjort, er tunnelelement-fabrikken ved Rødbyhavn på Lolland planlagt til at skulle rives ned.

I 2021 tilkendegav et politisk flertal i Folketinget, at man så positivt på, at elementfabrikken kan bevares og bidrage med elementer til fremtidige infrastrukturprojekter efter færdiggørelsen af Femern Bælt-forbindelsen. Sund & Bælt har derfor i samarbejde med eksterne rådgivere undersøgt, hvordan elementfabrikken kan bevares, og hvad effekterne vil være. Dette arbejde har nu udmøntet sig i en miljøkonsekvensrapport.

Som en del af denne proces afholdt Sund & Bælt i efteråret 2022 en offentlig idéfasehøring, hvor offentligheden kunne komme med input til, hvad der skulle behandles i miljøkonsekvensvurderingen, der indgår i det endelige politiske beslutningsgrundlag for projektet.

Resultaterne af undersøgelserne i miljøkonsekvensvurderingen foreligger nu og er udførligt beskrevet i den samlede miljøkonsekvensrapport, der sammen med de underliggende rapporter beskriver bevarelsen af elementfabrikken og de miljømæssige virkninger heraf.

Meningen med denne publikation er at give et lettilgængeligt og ikke-teknisk resumé af de mange undersøgelser og analyser, der ligger til grund for den endelige rapport. Ambitionen er, at du relativt nemt og overskueligt kan danne dig et indtryk af projektet og dets konsekvenser.

Da det er et sammendrag, er der flere steder i publikationen henvisning til den samlede miljøkonsekvensrapport. Denne og alle de underliggende arbejdsrapporter er tilgængelige på Sund & Bælts hjemmeside

God læselyst.

Miljøkonsekvensvurderingen

Miljøkonsekvensvurderingen kaldtes tidligere VVM-undersøgelse. VVM stod for: Vurdering af Virkninger på Miljøet.

Miljøkonsekvensvurderingen skal tilvejebringe tilstrækkelig viden til, at politikere, virksomheder og borgere kan vurdere projektets virkninger på miljøet og sammenligne forskellige løsningsforslag.

Miljøkonsekvensvurderingen skal desuden sikre, at projektet bliver bedst muligt tilpasset omgivelserne, og at miljøet ikke påvirkes unødvendigt.



Idéfase



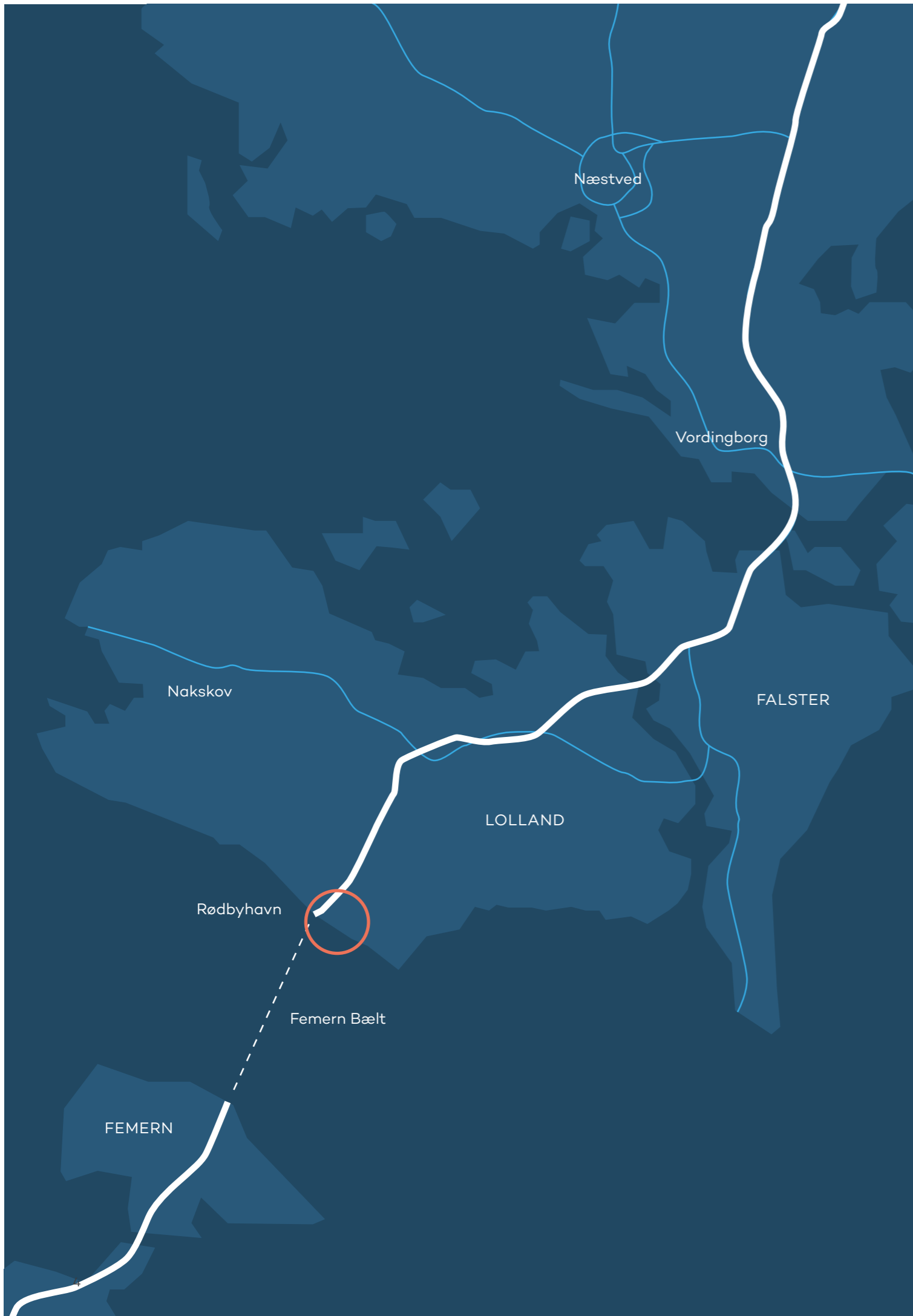
Miljøkonsekvens-
vurdering



Høring



Politisk
behandling



Indholdsfortegnelse

Forord – Bevarelse af elementfabrikken	3
Elementfabrikken nu og i fremtiden	6
Den politiske aftale bag miljøkonsekvensvurderingen	8
Effekter og gevinster	9
Sammenhæng med andre projekter	9
Bevarelse af elementfabrikken – hvordan?	10
Miljø	12
Støj	14
Trafik	14
Natur	15
Klima	16
Vand	16
Hvad sker der lige nu?	17
Hvad sker der efter høringen?	18

Elementfabrikken nu og i fremtiden

I sommeren 2020 begyndte anlægsarbejdet til Femern Bælt-forbindelsen. Forbindelsen opføres som en sænketunnel bestående af betonelementer. Disse elementer skal produceres på en elementfabrik, der er ved at blive etableret øst for Rødbyhavn Havn. Elementfabrikken udgør sammen med den dertilhørende arbejdshavn, kontor og administrationsfaciliteter, beboelsesfaciliteter mv. ét stort, samlet produktionsområde.

Bevares elementfabrikken efter færdiggørelsen af elementer til Femern Bælt-forbindelsen medfører det ændringer i produktionsområdet. F.eks.:

- Driften vil fortsætte i længere tid end beskrevet i Femern Bælt-projektets VVM-redegørelse fra 2013.
- Det vil medføre støj og udledninger til omgivelserne i længere tid, men inden for gældende regler og tilladelser.



- Generelt vil produktionsområdet optage plads i længere tid. Derfor skal der findes andre steder til den natur og det friluftsliv, der var planlagt etableret i området efter det oprindelige nedtagningstidspunkt.
- Der vil blive brugt 'teknisk vand', som er rensat saltvand fra Femern Bælt eller andre vandressourcer i stedet for grundvand til produktionen af betonelementer.
- Der vil være færre medarbejdere, end produktionsområdet oprindeligt var godkendt til, da der ikke vil være andre aktiviteter end produktion af betonelementer.
- I eventuelle perioder hvor produktionsområdet ikke bliver brugt, vil området blive vedligeholdt og være under opsyn.

- Når produktionsområdet ikke skal bruges mere, bliver det taget ned. Det vil ske på samme måde, som det er beskrevet i den oprindelige VVM-vurdering af Femern Bælt-forbindelsen.



Elementfabrikken er cirka 100 ha.

Fabrikken skal producere 79 standardelementer og 10 specialelementer til Femern Bælt-forbindelsen.

Det vil tage ca. 3,5 år.

Den politiske aftale bag miljøkonsekvensvurderingen

Den 28. juni 2021 indgik et flertal i Folketinget en politisk aftale om "Infrastrukturplan 2035". Af aftalen fremgår følgende om tunnelementfabrikken ved Rødbyhavn:

"Parterne ser positivt på muligheden for, at Sund & Bælt bevarer den kommende tunnelementfabrik, som etableres ved Rødbyhavn på Lolland i forbindelse med Femern Bælt-forbindelsen. Det vil fastholde lokale arbejdspladser på Lolland samtidig med, at tunnelementfabrikken kan bidrage til at billiggøre kommende projekter, da der ikke vil være behov for at etablere nye produktionsfaciliteter til projekterne."

Femern Bælt-forbindelsen etableres af Femern A/S, der er et datterselskab til Sund & Bælt. Derfor er det også Sund & Bælt, som politikerne har givet opgaven med at undersøge muligheder og konsekvenser ved en bevarelse af elementfabrikken.



Infrastrukturplan 2035 omfatter en række kommende infrastrukturprojekter i Danmark i perioden 2022-2035. Der er tale om en meget omfattende infrastrukturplan, hvor der afsættes mere end 160 mia. kr. til nye infrastrukturinvesteringer over hele landet.



Effekter og gevinster ved en bevarelse

Der er mange samfundsmæssige fordele ved at bevare elementfabrikken – bl.a. økonomiske-, miljømæssige- og tidsmæssige fordele samt ikke mindst muligheden for at bevare arbejdspladser på Lolland.

- Øget bæredygtighed: Genbrug af elementfabrikken
- Billiggørelse af fremtidige megaprojekter gennem f.eks. kortere anlægsfaser og færre risici

- Infrastrukturen til elementfabrikken eksisterer og vil blive videreudviklet (vand- og energiforsyning, havn og veje)
- Potentiale for erhvervsliv
- Fastholdelse af lokale - og regionale kompetencer.



Sammenhæng med andre projekter

Der er på nuværende tidspunkt ikke truffet beslutning om konkrete projekter, der i fremtiden vil kunne anvende elementfabrikken. Udover at levere betonelementer til fremtidige statslige infrastrukturprojekter, som f.eks. Østlig Ringvej, vil fabrikken også kunne bruges til andre statslige (og ikke statslige) projekter, som kræver en industriel produktionsmetode og udskibningsfaciliteter. Det kunne f.eks. være betonfundamenter til store havvindmøller eller andre vedvarende energianlæg, der skal etableres i fremtiden som led i den grønne omstilling.



Statslige infrastrukturprojekter under undersøgelse:

[Østlig Ringvej](#)

[3. Limfjordsforbindelse](#)

[Als-Fyn](#)

Bevarelse af elementfabrikken – hvordan?

Miljøkonsekvensvurderingen tager udgangspunkt i et projektløsningsforslag, der indebærer bevarelse og fortsat drift af hele produktionsområdet til produktion af betonelementer. Produktionsområdet udgør ca. 190 ha på land og ca. 110 ha på havet.

Produktionsområdet dækker over:

Camp/beboelsesområdet hvor mange af arbejderne på kommende projekter vil kunne bo. Dette vil blive rømmet af den nuværende entreprenør, når Femern Bælt-forbindelsen er færdig. Fremtidige entreprenører på andre projekter, vil kunne stille boligmoduler op på området.

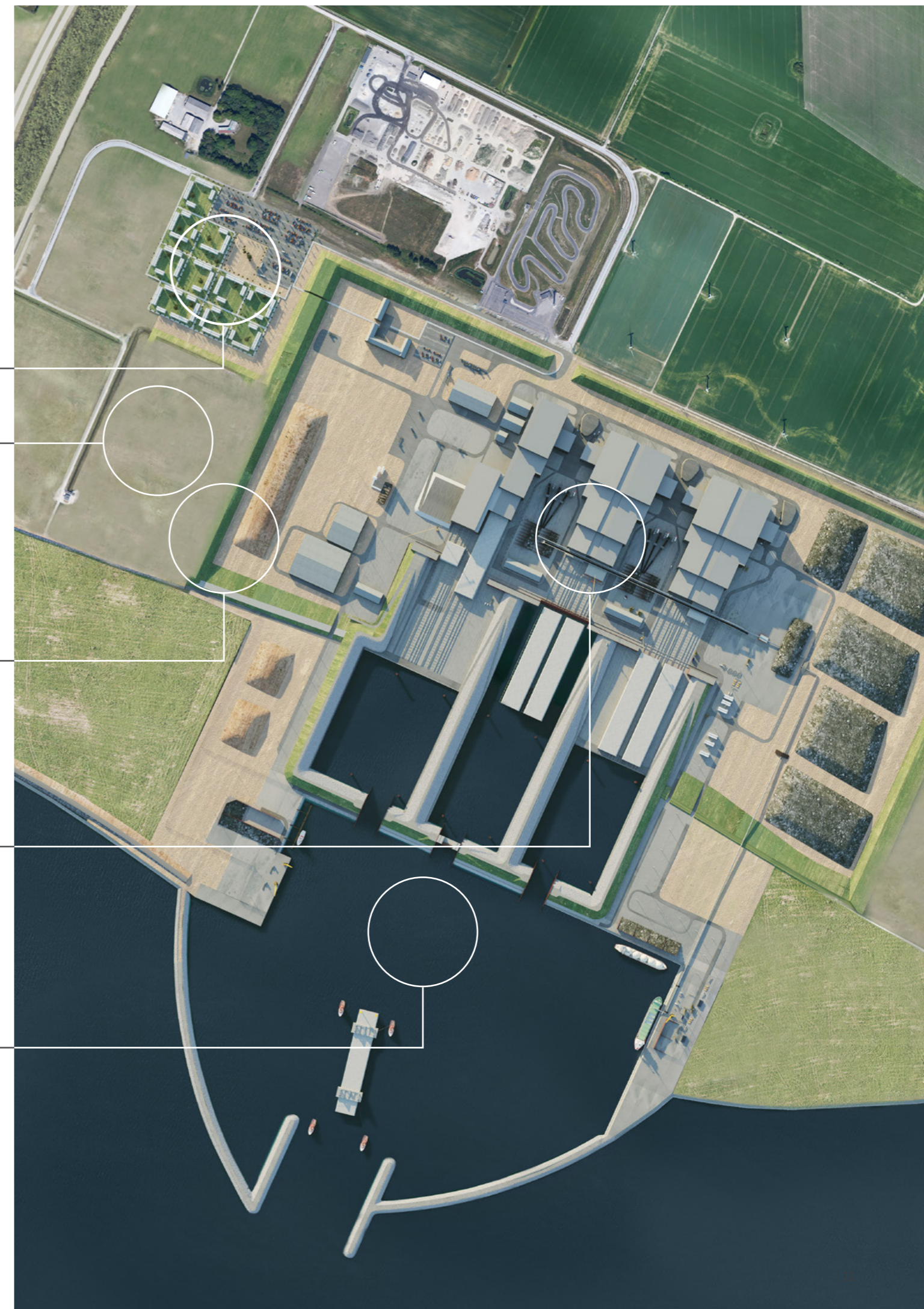
Øvrige arealer til oplag af materialer.

Kystdiger der beskytter produktionsområdet mod oversvømmelse. Digerne vil også afskærme omgivelserne til fabrikken mod støj og visuelle forstyrrelser. Når produktionsområdet bliver taget ned, bliver materialet fra diget anvendt til opfyldning af arbejdshavnen.

Elementfabrikken hvor betonelementerne produceres. Der er tre haller med fem produktionslinjer og en udendørs produktionslinje til specialelementer. Desuden faciliteter til lager, værksteder, laboratorium, betonknuseanlæg og tre slusesystemer, hvorfra betonelementer kan søsættes og gøres klar til transport.

Arbejdshavnen hvor materialer til produktionen primært leveres med skibe, og de færdige betonelementer bliver bugseret ud.

Du kan læse den **oprindelige VVM-redegørelse fra 2013** af Femern Bælt-projektet og efterfølgende tillæg til VVM-redegørelsen [her](#)



Miljø

Bevarelsen af produktionsområdet inkl. element-fabrikken vil påvirke miljøet. I den udarbejdede miljøkonsekvensrapport indgår alle miljøpåvirkninger – både de direkte, indirekte, afledte og kumulative effekter under både anlæg og drift. Vurderingerne af bevarelsens eventuelle påvirkninger omfatter en række faktorer og samspillet imellem dem:

- Mennesker, fauna og flora
- Jordbund, vand, luft, klima og landskab
- Materielle goder og kulturarv.

O-alternativ eller projektløsningsforslag?

I en miljøkonsekvensvurdering er O-alternativ betegnelsen for, hvordan verden vil se ud, hvis vi ikke foretager tilrettelser eller udvikling af status quo. Projektløsningsforslaget er derimod betegnelsen for dét projektforslag, der vurderes til samlet set at have den mest positive påvirkning af den problemstilling, som man undersøger at løse.

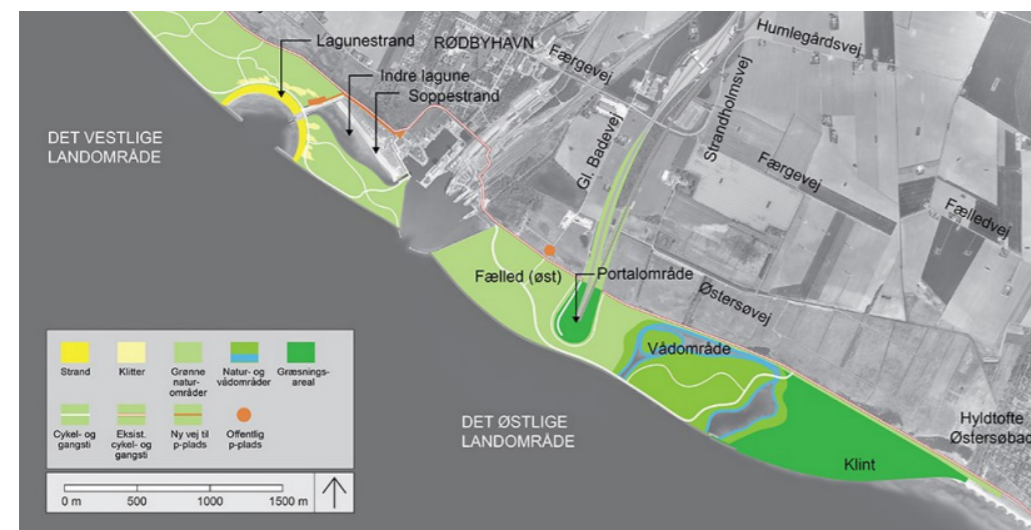
O-alternativet for miljøkonsekvensvurderingen af en bevarelse af produktionsområdet er dét forslag til nedrivning og naturgenoprettelse, der lå i den oprindelige plan for nedtagning af elementfabrikken:



Læs den samlede miljøkonsekvensrapport på vores hjemmeside www.sundogbaelt.dk/elementfabrik



Der er udført **ekstern kvalitetssikring** af materialet for miljøkonsekvensvurderingen, herunder af tekniske-, miljømæssige samt trafikale forhold og af risikoanalysen og anlægsoverslag. Det er konkluderet, at materialet er af en sådan kvalitet, at der kan træffes politisk beslutning om bevarelsen af elementfabrikken med udgangspunkt i miljøkonsekvensvurderingen.



Hvad har vi undersøgt?

Miljøkonsekvensrapporten bygger på data og informationer fra miljøkonsekvensvurderingen i den oprindelige VVM-redegørelse fra 2013 af Femern Bælt-projektet og efterfølgende tillæg til VVM-redegørelsen. Den bygger også på nye data fra overvågningen af naturen i området, fra myndighedernes databaser, fra offentlige hjemmesider og fra nye modelleringer af hydrografen.

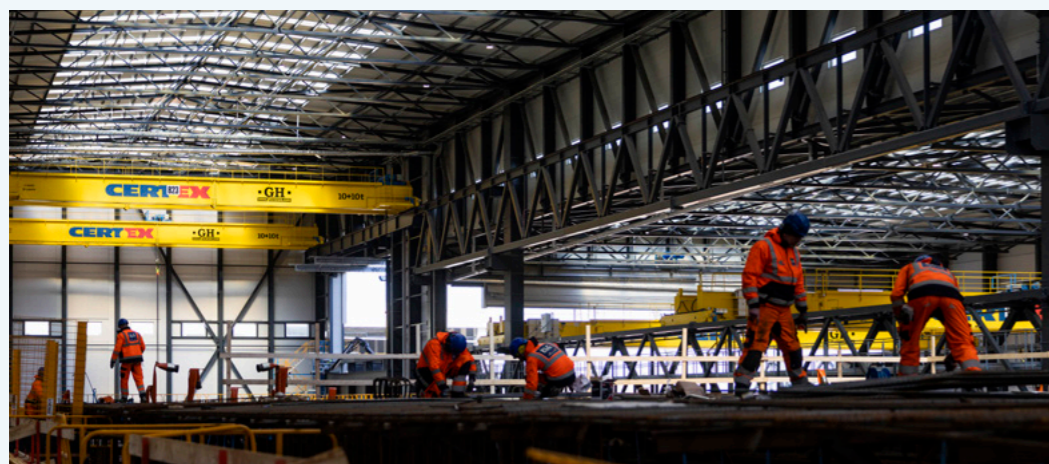
Da der på nuværende tidspunkt ikke er kendskab til den fremtidige udnyttelse af produktionsområdet, tager miljøkonsekvensvurderingerne udgangspunkt i en produktion, der svarer til fremstillingen af tunnel-elementer til Femern Bælt-forbindelsen med hensyn til produktionsmetoder og forbrug af materialer.

Hydrografi er videnskab, der beskæftiger sig med den fysiske og kemiske tilstand af vandet i oceaner, have, kystområder, søer og floder samt kortlægningen af dem

Støj og vibrationer

Bevarelsen af produktionsområdet vil medføre, at støjen fra området vil pågå i længere tid end oprindeligt planlagt. Det vil påvirke naboerne i varierende grad på samme måde som beskrevet i den oprindelige VVM for Femern Bælt-forbindelsen. De oprindelige afværgeforanstaltninger, som f.eks. støjvolden omkring produktionsområdet, vil blive bevaret.

Det er samtidig vurderet, at der ikke vil være en påvirkning på grund af vibrationer, da afstandene mellem produktionsområdets maskiner og udstyr til boliger og andre bygninger i omgivelserne giver sikkerhed for, at der ikke vil være en påvirkning under drift og omstilling af elementfabrikken til nye opgaver.



Trafik

Det forventes at trafik til og fra produktionsområdet vil fortsætte i samme mønster som i dag. I forbindelse med Femern Bælt-projektet blev vejnettet omkring produktionsområdet forbedret. En bevarelse af produktionsområdet vil medføre, at den ekstra kapacitet på vejene fortsat vil blive brugt til transport til og fra området. Når Lolland Kommune i fremtiden planlægger nye projekter omkring Rødbyhavn, der kan give ekstra trafik, skal trafikken fra produktionsområdet tænkes ind i trafikafviklingen.



Friluftsliv

En bevarelse kan have indflydelse på Lolland Kommunes muligheder for som planlagt at udvikle friluftslivet langs kysten øst for Rødbyhavn. Derfor er der planlagt en række nye initiativer, der skal erstatte de ellers planlagte tiltag og sikre, at friluftslivet i området alligevel bliver udviklet. Der bliver blandt andet etableret ny natur og stier.

Natur



Erstatningsnatur

Den natur, som det var planlagt at etablere inden for produktionsområdet, bliver i stedet etableret på andre egnede steder i nærheden, hvis produktionsområdet bevares. Det skal sikre, at områdets biologiske sammenhæng og funktion bliver opretholdt, som det oprindeligt var planlagt. Overvågningen af erstatningsnaturen vil fortsætte, når produktionsområdet bliver bevaret.

Til lands

Hvis produktionsområdet bliver bevaret, vil det fortsætte med at præge det lokale landskab væsentligt. De øverste dele af produktionshaller og siloer vil være synlige i landskabet. Det vil stå i kontrast til Lollands historiske flade kyst- og landbrugslandskab.

Produktionsområdet er under Femern Bælt-projektet udformet, så der bliver taget en række hensyn til landskabet. De hensyn vil fortsætte under bevarelsen.

I den oprindelige plan for nedtagning af elementfabrikken fremgår det, at der skal etableres natur på dele af produktionsområdet. Ved bevarelse af produktionsområdet, er der fortsat plads til at etablere 58,4 ha planlagt lysåben natur og tre planlagte vandhuller på de nye landområder beliggende hhv. øst og vest for arbejdshavnen. Imidlertid forhindrer en bevarelse anlæg af seks øvrige vandhuller på produktionsområdet, som derfor skal etableres andre steder i nærområderne.



Natura 2000

Produktionsområdet ligger ca. 800 meter vest fra grænsen til Natura 2000-område nr. 173, "Smålandsfarvandet nord for Lolland, Guldborgsund, Bøtø Nor og Hyllekrog-Rødsand". Natura 2000-området er især udpeget for at beskytte forskellige naturtyper i havet og langs kysten. Miljøkonsekvensvurderingen peger på, at hverken bevarelse, fortsat drift eller en senere nedtagning vil påvirke Natura 2000-området væsentligt.

Til vands

Modelberegninger viser, at hvis produktionsområdet og derved ydermolerne og sejlrenden til havnen bliver bevaret, vil påvirkningen af både de lokale strømforhold omkring havnen og vand- og saltudvekslingen mellem Østersøen og Nordsøen være ubetydelig og ikke væsentlig.

Der vurderes heller ikke at være nogen væsentlig påvirkning af vandkvaliteten, havbund eller bundplanter som følge af hverken bevarelse, drift eller den tidsforskudte nedtagning af produktionsområdet.

Både pattedyr og fugle i og omkring Femern Bælt vil opleve, at den støj fra transport af materialer og udskibning fra produktionsområdet vil fortsætte udover det oprindeligt planlagte nedtagningstidspunkt. Der vil dog være tale om få sejlads, som er ubetydelige i forhold til den øvrige støj fra andre transportskibe og rekreativ sejlads.



Klima



Klimapåvirkningen ved en bevarelse og forsat drift af produktionsområdet er vurderet på baggrund af projektets udledning af drivhusgasser i forbindelse med elektricitetsforbrug. Udledningen fra driften vil, i værste fald, lokalt kunne have en mindre betydning for Lolland

Kommunes mulighed for at nå deres reduktionsmål i 2030. Samlet set vil en bevarelse af produktionsområdet have en positiv klimaeffekt, da vi derved undgår at opføre og nedtage et nyt, tilsvarende produktionsområde et andet sted.



Vand

Produktion af betonelementer kræver masser af vand. Betonproduktionen til Femern Bæltforbindelsen er baseret på grundvand. Dette vil ændre sig i forbindelse med en bevarelse af produktionsområdet. Ved fremtidig betonproduktion vil der blive anvendt teknisk vand. Grundvand vil kun blive anvendt til såkaldte sanitære formål som f.eks. drikkevand og håndvask.

Til produktion af det tekniske vand opføres et rensningsanlæg. Der er fundet tre muligheder for alternative vandkilder: Havvand – den mest sikre men også mest ressourcetunge løsning, spildevand fra Rødbyhavn Renseanlæg – hvorfra det i dag udledes i Femern Bælt og overfladevand fra Strandholm Pumpestation – der i dag pumpes ud i Femern Bælt.

Miljøkonsekvensvurderingen tager udgangspunkt i anvendelse af havvand, da den er den mest forsyningssikre, men også den mest ressourcetekrævende af de tre muligheder, men den endelige alternative vandkilde vil først blive besluttet på et senere tidspunkt. Uagtet hvilken af de tre kilder, der vælges, vil en fortsat drift af produktionsområdet ikke medføre en væsentlig påvirkning af hverken vandforsyningen eller grundvandet.



Teknisk vand

Teknisk vand er rensat vand fra alternative kilder. Det kan f.eks. være spildevand fra det lokale rensningsanlæg, overfladevand eller havvand.

Hvad sker der lige nu?

Høring

Miljøkonsekvensvurderingen sendes i offentlig høring. Her får borgere, myndigheder, virksomheder og interesseorganisationer m.fl. igen mulighed for at bidrage med forslag og synspunkter, der kan indgå i det videre arbejde med projektet. Du kender lokalområdet, og kan måske bidrage med vigtig viden eller indsigt til behandlingen af miljøkonsekvensvurderingen i et høringssvar.

Eventuelle bemærkninger til rapporten bedes indsendt senest den **18. august 2023** til vvm@trafikstyrelsen.dk cc tmsj@trafikstyrelsen.dk med henvisning til journalnummer 2022-096653.



Vi holder borgermøde:

**Onsdag den 9. august 2023 kl. 17.00
i Rødbyhavn**

Det vil være muligt at følge borgermødet online

Høringsperioden er fra den 23. juni 2023 til og med den 18. august 2023.

Efter høringen behandler Sund & Bælt de høringssvar, der er modtaget. Vi samler det hele op i et høringssnotat, som du vil kunne finde på vores hjemmeside, når det er offentliggjort.

På baggrund af miljøkonsekvensvurderingen og høringssvarene udarbejdes der derefter en indstilling til Transportministeren med henblik på politiske drøftelser og stillingtagen.

Se tidligere høringssvar

I forbindelse med den indledende høring af projektet i 2022 gennemførte vi en idéfase, der bl.a. inkluderede to borgermøder i november 2022. Under idéfasen modtog vi 10 forslag og idéer, der alle er behandlet. Du kan læse alle de tidligere høringssvar og se en optagelse af borgermødet [her](#).

2035



Hvad sker der efter høringen?

Politisk behandling

Gennemførelse af projektet forudsætter, at Folketinget vedtager en lovændring til den gældende anlægslov efter den offentlige hørings afslutning.

Miljøkonsekvensvurderingen vil indgå i Folketingets beslutningsgrundlag. Hvis Folketinget vedtager forslaget til lovændringen, gives der derved tilladelse til bevarelse af det samlede produktionsområde.



Læs mere og følg med online

Læs mere om projektet og miljøkonsekvensvurderingen [her](#).



Idéfase



Miljøkonsekvens-
vurdering



Høring



Politisk
behandling

Sund ≅ Bælt

Sund ≅ Bælt

Sund & Bælt løfter samfundets største trafikale anlægsinvesteringer og binder Danmark bedre sammen nationalt og internationalt. Til gavn for borgerne, erhvervslivet og forsyningssikkerheden. Som statsejet aktieselskab arbejder vi altid langsigtet og helhedsorienteret.

Find mere information på
sundogbaelt.dk

Sund & Bælt Holding A/S
Vester Søgade 10
1601 København V

Telefon 3393 5200
info@sbfdk
sundogbaelt.dk