

Udskriftsdato: 15. marts 2024

LOV nr 122 af 06/02/2024 (Gældende)

Lov om ændring af lov om testcentre for store vindmøller ved Høvsøre og Østerild og ligningsloven (Mulighed for færre, men højere vindmøller ved Testcenter Høvsøre)

Ministerium: By-, Land- og Kirkeministeriet

Journalnummer: By-, Land- og Kirkemin.,
Plan- og Landdistriktsstyrelsen, j.nr. 2023-3492

Lov om ændring af lov om testcentre for store vindmøller ved Høvsøre og Østerild og ligningsloven

(Mulighed for færre, men højere vindmøller ved Testcenter Høvsøre)

VI FREDERIK DEN TIENDE, af Guds Nåde Danmarks Konge, gør vitterligt:

Folketinget har vedtaget og Vi ved Vort samtykke stadfæstet følgende lov:

§ 1

I lov om testcentre for store vindmøller ved Høvsøre og Østerild, jf. lovbekendtgørelse nr. 1069 af 21. august 2018, foretages følgende ændringer:

1. I *overskriften* til kapitel 2 udgår »i anlægsfasen«.

2. § 2 a, stk. 1-3, ophæves, og i stedet indsættes:

»Ministeren for byer og landdistrikter sikrer, at der i forbindelse med anlæg og drift af testcentrene udføres afværgeforanstaltninger

- 1) af hensyn til yngle- og rasteområder for arter omfattet af bilag 3 til lov om naturbeskyttelse,
- 2) for at modvirke, at arter omfattet af bilag 3 til lov om naturbeskyttelse eller fugle forstyrres eller dræbes med skadelig virkning for arten eller bestanden,
- 3) af hensyn til fugles æg og reder,
- 4) for at forhindre eller begrænse skade på et internationalt naturbeskyttelsesområdes integritet og
- 5) af hensyn til natur- og miljøbeskyttelsen i øvrigt.«

Stk. 4 og 5 bliver herefter stk. 2 og 3.

3. I § 2 a, stk. 4, der bliver stk. 2, ændres »stk. 1-3« til: »stk. 1«.

4. I § 2 b indsættes efter stk. 1 som nyt stykke:

»Stk. 2. Det vådområde, der fremgår af bilag 3, er en nødvendig kompensationsforanstaltning.«

Stk. 2 bliver herefter stk. 3.

5. I § 8, stk. 1, 2. pkt., ændres »syv« til: »fem«, og »200 m« ændres til: »275 m«.

6. Efter § 13 indsættes:

»§ 13 a. Ministeren for byer og landdistrikter kan i særlige tilfælde tillade, at der på testcentrenes standpladser opstilles vindmøller, der er placeret nærmere nabobeboelse end fire gange møllens totalhøjde.

§ 13 b. Ministeren for byer og landdistrikter kan for testcentrene i særlige tilfælde dispensere fra støjgrænser i regler om støj fra vindmøller.«

7. I § 15, stk. 2, 1. pkt., indsættes efter »inden for«: »beskyttelseszonen,«.

8. I § 15, stk. 2, 2. pkt., ændres »§ 8, stk. 1« til: »§ 5, stk. 1«.

9. I § 15, stk. 2, 3. pkt., ændres »desuden« til: »derudover«.

10. I § 15, stk. 3, 2. pkt., udgår »syd for Fjaltring«, og »Testcenter Høvsøre« ændres til: »testcentrene«.

11. I § 15, stk. 6, 2. pkt., ændres »900 m« til: »1.250 m«.

12. I § 15, stk. 7, 1. pkt., ændres »§ 9, stk. 4« til: »§ 9, stk. 7«, og »§ 9, stk. 7« ændres til: »§ 9, stk. 10«.

13. I § 17 ændres »Lov om fremme af vedvarende energi« til: »Regler om betaling for værditab på beboelsesejendomme i lov om fremme af vedvarende energi«.

14. I § 18, stk. 1, ændres »§§ 6-12« til: »§§ 6 og 7-12«.

15. I § 18, stk. 3, ændres »syv vindmøller med en totalhøjde på 200 m« til: »fem vindmøller med en totalhøjde på 275 m«.

16. I § 19, stk. 1, ændres »flere og højere« til: »flere eller højere«, og »faste ejendomme« ændres til: »beboelsesejendomme«.

17. I § 19, stk. 2, ændres »§ 9, stk. 3« til: »§ 9, stk. 7«, og i nr. 1 ændres »fast ejendom« til: »beboelsesejendomme«, og »900 m« til: »1.250 m«.

18. I § 20, stk. 1, ændres »fast ejendom« til: »beboelsesejendomme«.

19. Efter § 20 indsættes i *kapitel 4*:

»Testcenterbonus

§ 21. Beboere i helårsboliger beliggende inden for 1.250 m fra nærmeste vindmølle på Testcenter Høvsøre og inden for 1.500 m fra nærmeste vindmølle på Testcenter Østerild har ret til en årlig testcenterbonus pr. husstand fra den driftsansvarlige.

Stk. 2. Testcenterbonus, som er udbetalt eller udbetales af den driftsansvarlige, jf. stk. 1, indgår ikke ved vurdering af, om en person har ret til ydelser fra det offentlige, i op til 12 måneder efter beløbets udbetaling og medfører i samme periode ikke reduktion af sådanne ydelser.

Stk. 3. Ministeren for byer og landdistrikter kan fastsætte nærmere regler om testcenterbonussen, herunder om, hvem der kan modtage testcenterbonus, ansøgning og dokumentation, udbetalingstidspunkt, udbetalingsperiode og frister og om bonussens størrelse.

Stk. 4. I regler, der udstedes efter stk. 3, kan der fastsættes straf af bøde for overtrædelse af reglerne.«

20. I § 22, stk. 3, ændres »bilag 3« til: »bilag 4«.

21. I § 23, stk. 1, ændres »§§ 3 og 17 i lov om naturbeskyttelse« til: »§§ 3, 16 og 17 og § 65 b, stk. 1, jf. § 15, i lov om naturbeskyttelse, § 3 i lov om okker«.

22. *Bilag 2* affattes som bilag 1 til denne lov.

23. *Bilag 3* affattes som bilag 2 til denne lov.

24. Som *bilag 4* indsættes bilag 3 til denne lov.

§ 2

I ligningsloven, jf. lovbekendtgørelse nr. 42 af 13. januar 2023, som ændret senest ved § 5 i lov nr. 1563 af 12. december 2023, foretages følgende ændring:

1. I § 7 R indsættes som *stk. 2*:

»*Stk. 2.* Udbetaling af testcenterbonus fastsat i regler udstedt i medfør af § 21, stk. 3, i lov om testcentre for store vindmøller ved Høvsøre og Østerild medregnes ikke ved opgørelsen af den skattepligtige indkomst.«

§ 3

Stk. 1. Loven træder i kraft den 10. februar 2024, jf. dog stk. 2.

Stk. 2. Ministeren for byer og landdistrikter fastsætter tidspunktet for ikrafttrædelse af lovens § 1, nr. 19. Ministeren kan herunder fastsætte, at dele af bestemmelsen træder i kraft på forskellige tidspunkter.

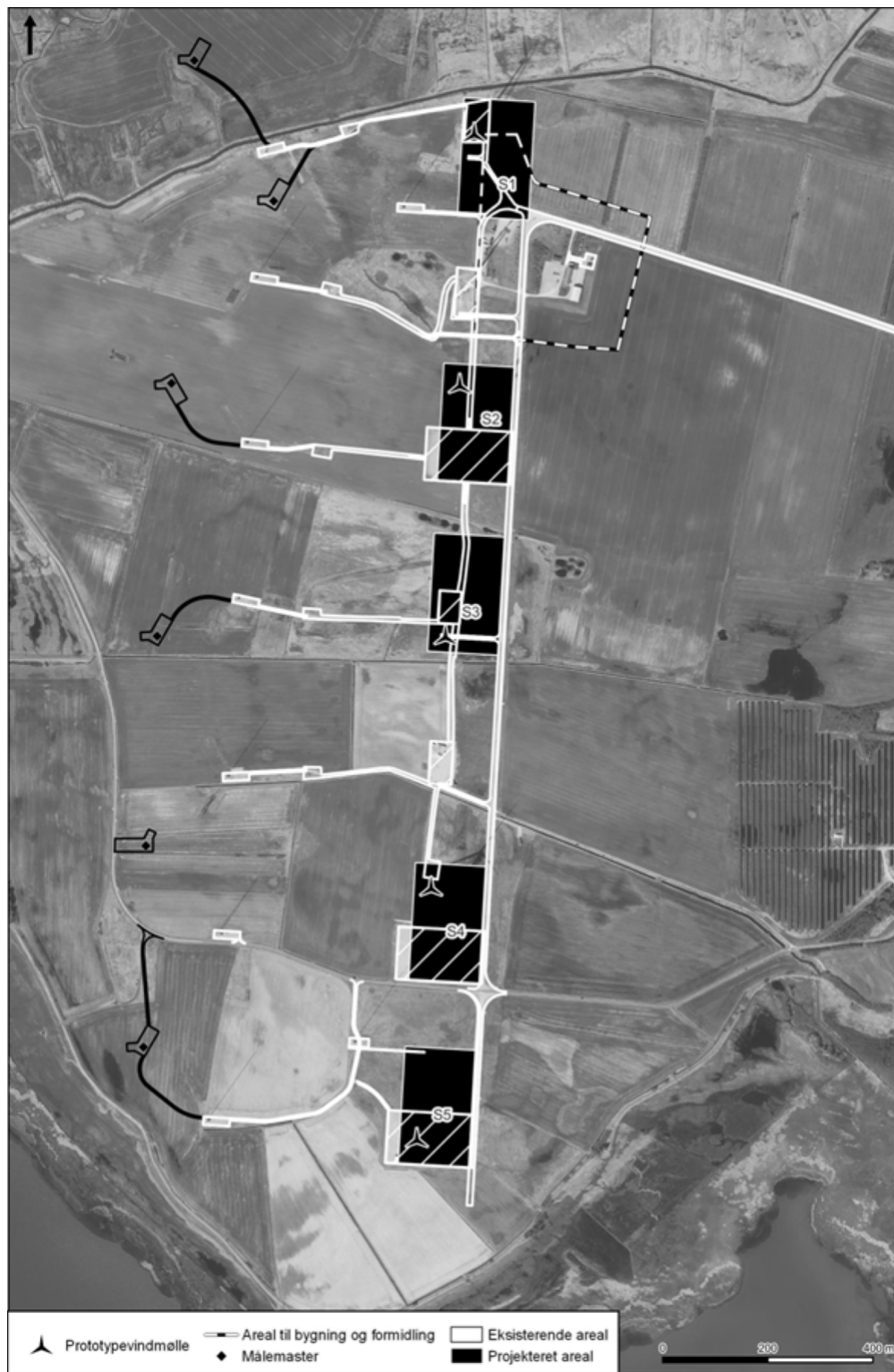
Givet på Amalienborg, den 6. februar 2024

Under Vor Kongelige Hånd og Segl

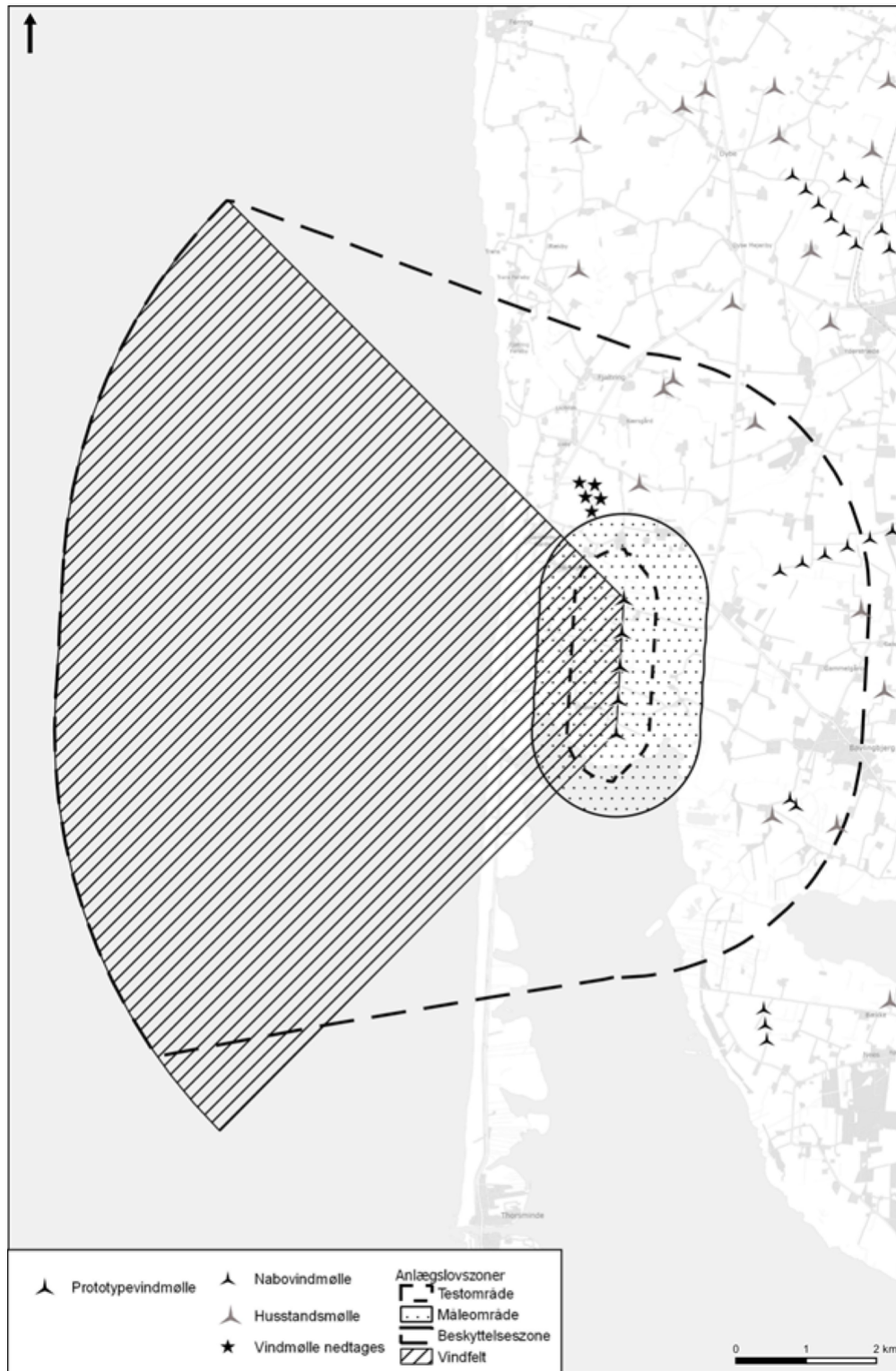
FREDERIK R.

/ Morten Dahlin

Kort nr. 1



Kort nr. 2



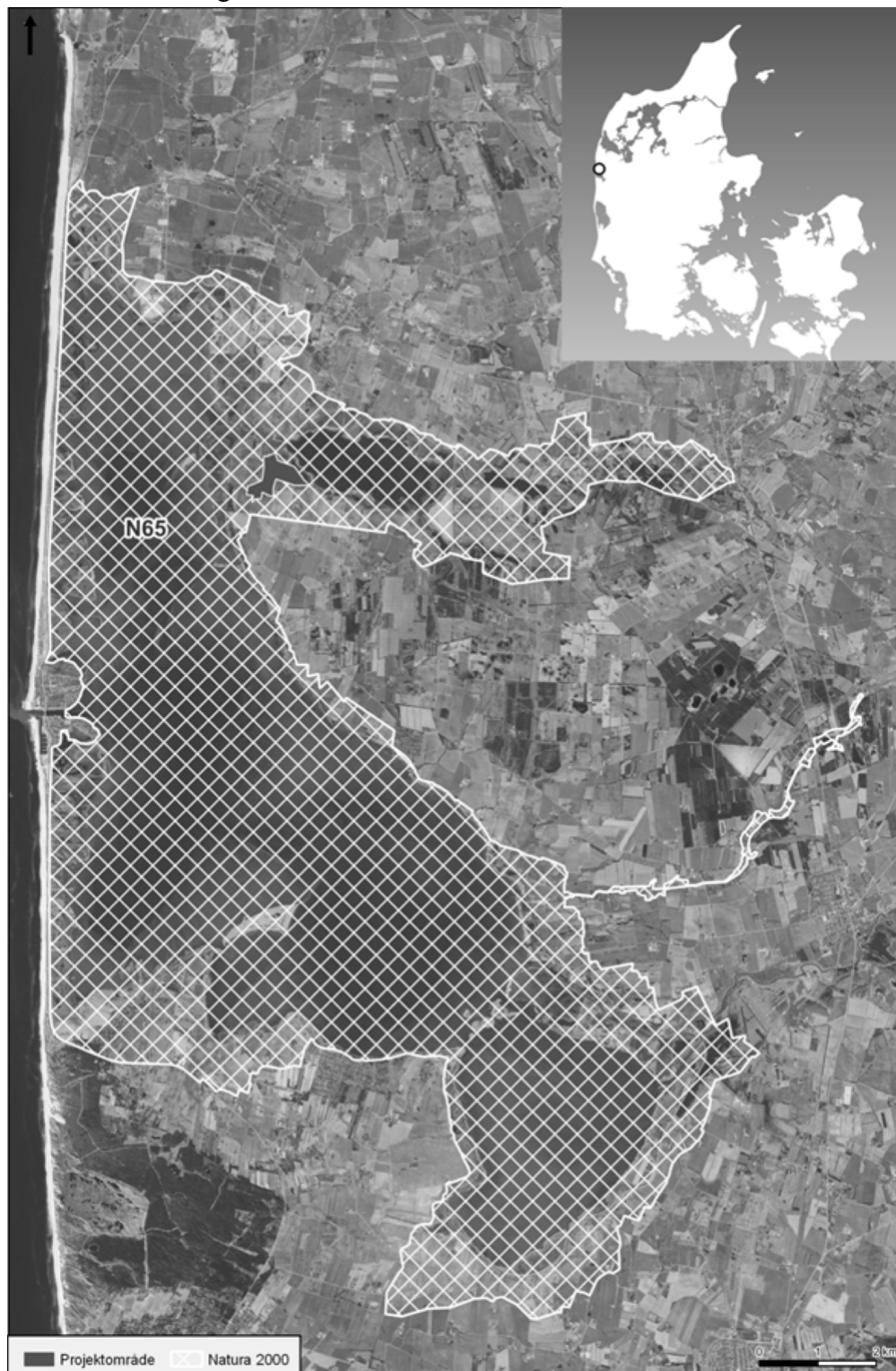
Kort nr. 3



«

Kort over vådområde, der er beliggende i Lemvig Kommune mellem Indfjorden og Nissum Fjord på sydsiden af Flynder Å

Kort nr. 1 – oversigtskort



Kort nr. 2 – vådområde



<<

Det beregnede samlede støjbidrag fra de nationale testcentre, jf. § 22, stk. 3

Når vindmøller ønskes opført eller ændret uden for støjkonsekvensområdet for de to testcentre i Østerild og Høvsøre, skal følgende oplysninger om støj fra testcentrene lægges til grund ved vurdering af, om kravene i Miljøministeriets regler om støj fra vindmøller er overholdt for de planlagte eller ændrede møller. Det samme gælder ved udførelse af tilsyn efter Miljøministeriets regler om støj fra vindmøller for de pågældende møller.

Tabellerne angiver den A-vægtede kildestyrke for hver af testcentrenes vindmøller i dB re 1 pW i hvert oktavbånd. Koordinaterne for møllerne er angivet i UTM32, ED50.

Østerild:

Standplads S1 og S9 har en navhøjde på 120 m med følgende koordinater: (492.927; 6.326.769) (492.927; 6.322.069). For standplads S1 og S9 ved henholdsvis 6 m/s og 8 m/s vindhastighed i 10 m's højde er kildestyrken:

Normal støj

Oktavbånd	63 Hz	125 Hz	250 Hz	500 Hz	1.000 Hz	2.000 Hz	4.000 Hz	8.000 Hz
6 m/s	85,1	93,2	100,0	102,2	101,3	96,8	93,6	84,4
8 m/s	88,2	95,9	99,4	103,5	104,7	100,3	95,5	86,0

Lavfrekvent støj

Oktavbånd	10 Hz	12,5 Hz	16 Hz	20 Hz	25 Hz	31,5 Hz	40 Hz	50 Hz
6 m/s	55,1	56,8	59,3	62,1	65,9	69,5	73,2	76,7
8 m/s	54,9	56,6	59,3	63,1	68,0	71,5	75,6	78,6
Oktavbånd	63 Hz	80 Hz	100 Hz	125 Hz	160 Hz			
6 m/s	79,8	84,0	85,5	89,6	91,1			
8 m/s	81,6	85,7	88,1	90,8	92,0			

Standplads S2 og S7 har en navhøjde på 190 m med følgende koordinater: (492.927; 6.326.169) (492.927; 6.323.169). For standplads S2 og S7 ved henholdsvis 6 m/s og 8 m/s vindhastighed i 10 m's højde er kildestyrken:

Normal støj

Oktavbånd	63 Hz	125 Hz	250 Hz	500 Hz	1.000 Hz	2.000 Hz	4.000 Hz	8.000 Hz
6 m/s	91,6	99,7	106,5	108,7	107,8	103,3	100,1	90,9

8 m/s	94,7	102,4	105,9	110,0	111,2	106,8	102,0	92,5
-------	------	-------	-------	-------	-------	-------	-------	------

Lavfrekvent støj

Oktavbånd	10 Hz	12,5 Hz	16 Hz	20 Hz	25 Hz	31,5 Hz	40 Hz	50 Hz
6 m/s	60,7	62,4	64,9	67,7	71,5	75,1	78,8	82,3
8 m/s	61,9	63,6	66,3	70,1	75,0	78,5	82,6	85,6
Oktavbånd	63 Hz	80 Hz	100 Hz	125 Hz	160 Hz			
6 m/s	85,4	89,6	91,1	95,2	96,7			
8 m/s	88,6	92,7	95,1	97,8	99,0			

Standplads S8 har en navhøjde på 190 m med følgende koordinater: (492.927; 6.322.569). For standplads S8 ved henholdsvis 6 m/s og 8 m/s vindhastighed i 10 m's højde er kildestyrken:

Normal støj

Oktavbånd	63 Hz	125 Hz	250 Hz	500 Hz	1.000 Hz	2.000 Hz	4.000 Hz	8.000 Hz
6 m/s	89,1	97,2	104,0	106,2	105,3	100,8	97,6	88,4
8 m/s	92,2	99,9	103,4	107,5	108,7	104,3	99,5	90,0

Lavfrekvent støj

Oktavbånd	10 Hz	12,5 Hz	16 Hz	20 Hz	25 Hz	31,5 Hz	40 Hz	50 Hz
6 m/s	58,2	59,9	62,4	65,2	69,0	72,6	76,3	79,8
8 m/s	59,4	61,1	63,8	67,6	72,5	76,0	80,1	83,1
Oktavbånd	63 Hz	80 Hz	100 Hz	125 Hz	160 Hz			
6 m/s	82,9	87,1	88,6	92,7	94,2			
8 m/s	86,1	90,2	92,6	95,3	96,5			

Standplads S3-S6 har en navhøjde på 190 m med følgende koordinater: (492.927; 6.325.569) (492.927; 6.324.969) (492.927; 6.324.369) (492.927; 6.323.769). For standplads S3-S6 ved henholdsvis 6 m/s og 8 m/s vindhastighed i 10 m's højde er kildestyrken:

Normal støj

Oktavbånd	63 Hz	125 Hz	250 Hz	500 Hz	1.000 Hz	2.000 Hz	4.000 Hz	8.000 Hz
6 m/s	93,1	101,2	108,0	110,2	109,3	104,8	101,6	92,4
8 m/s	96,2	103,9	107,4	111,5	112,7	108,3	103,5	94,0

nt støj

Oktavbånd	10 Hz	12,5 Hz	16 Hz	20 Hz	25 Hz	31,5 Hz	40 Hz	50 Hz
6 m/s	62,2	63,9	66,4	69,2	73,0	76,6	80,3	83,8

8 m/s	63,4	65,1	67,8	71,6	76,5	80,0	84,1	87,1
Oktavbånd	63 Hz	80 Hz	100 Hz	125 Hz	160 Hz			
6 m/s	86,9	91,1	92,6	96,7	98,2			
8 m/s	90,1	94,2	96,6	99,3	100,5			

Høvsøre:

For standpladserne S2-S5 i Høvsøre skal der lægges en navhøjde på 145 m til grund, og for standplads S1 i Høvsøre skal der lægges en navhøjde på 130 m til grund.

Standpladserne S2-S4 har følgende koordinater: (447.701; 6.256.370) (447.674; 6.255.892) (447.647; 6.255.414). For de tre midterste af testcenterets fem møller (S2-S4) ved henholdsvis 6 m/s og 8 m/s vindhastighed i 10 m's højde er kildestyrken:

Normal støj

Oktavbånd	63 Hz	125 Hz	250 Hz	500 Hz	1.000 Hz	2.000 Hz	4.000 Hz	8.000 Hz
6 m/s	90,1	98,2	105,0	107,2	106,3	101,8	98,6	89,4
8 m/s	93,2	100,9	104,4	108,5	109,7	105,3	100,5	91,0

Lavfrekvent støj

Oktavbånd	10 Hz	12,5 Hz	16 Hz	20 Hz	25 Hz	31,5 Hz	40 Hz	50 Hz
6 m/s	59,2	60,9	63,4	66,2	70,0	73,6	77,3	80,8
8 m/s	60,4	62,1	64,8	68,6	73,5	77,0	81,1	84,1
Oktavbånd	63 Hz	80 Hz	100 Hz	125 Hz	160 Hz			
6 m/s	83,9	88,1	89,6	93,7	95,2			
8 m/s	87,1	91,2	93,6	96,3	97,5			

Den nordligste standplads S1 har følgende koordinater: (447.728; 6.256.848). For den nordligste af testcenterets fem møller (S1) ved henholdsvis 6 m/s og 8 m/s vindhastighed i 10 m's højde er kildestyrken:

Normal støj

Oktavbånd	63 Hz	125 Hz	250 Hz	500 Hz	1.000 Hz	2.000 Hz	4.000 Hz	8.000 Hz
6 m/s	87,1	95,2	102,0	104,2	103,3	98,8	95,6	86,4
8 m/s	90,2	97,9	101,4	105,5	106,7	102,3	97,5	88,0

Lavfrekvent støj

Oktavbånd	10 Hz	12,5 Hz	16 Hz	20 Hz	25 Hz	31,5 Hz	40 Hz	50 Hz
6 m/s	56,2	57,9	60,4	63,2	67,0	70,6	74,3	77,8
8 m/s	57,4	59,1	61,8	65,6	70,5	74,0	78,1	81,1
Oktavbånd	63 Hz	80 Hz	100 Hz	125 Hz	160 Hz			

6 m/s	80,9	85,1	86,6	90,7	92,2
8 m/s	84,1	88,2	90,6	93,3	94,5

Den sydligste standplads S5 har følgende koordinater: (447.620; 6.254.936). For den sydligste af testcenterets fem møller (S5) ved henholdsvis 6 m/s og 8 m/s vindhastighed i 10 m's højde er kildestyrken:

Normal støj

Oktavbånd	63 Hz	125 Hz	250 Hz	500 Hz	1.000 Hz	2.000 Hz	4.000 Hz	8.000 Hz
6 m/s	91,1	99,2	106,0	108,2	107,3	102,8	99,6	90,4
8 m/s	94,2	101,9	105,4	109,5	110,7	106,3	101,5	92,0

Lavfrekvent støj

Oktavbånd	10 Hz	12,5 Hz	16 Hz	20 Hz	25 Hz	31,5 Hz	40 Hz	50 Hz
6 m/s	60,2	61,9	64,4	67,2	71,0	74,6	78,3	81,8
8 m/s	61,4	63,1	65,8	69,6	74,5	78,0	82,1	85,1
Oktavbånd	63 Hz	80 Hz	100 Hz	125 Hz	160 Hz			
6 m/s	84,9	89,1	90,6	94,7	96,2			
8 m/s	88,1	92,2	94,6	97,3	98,5			

«