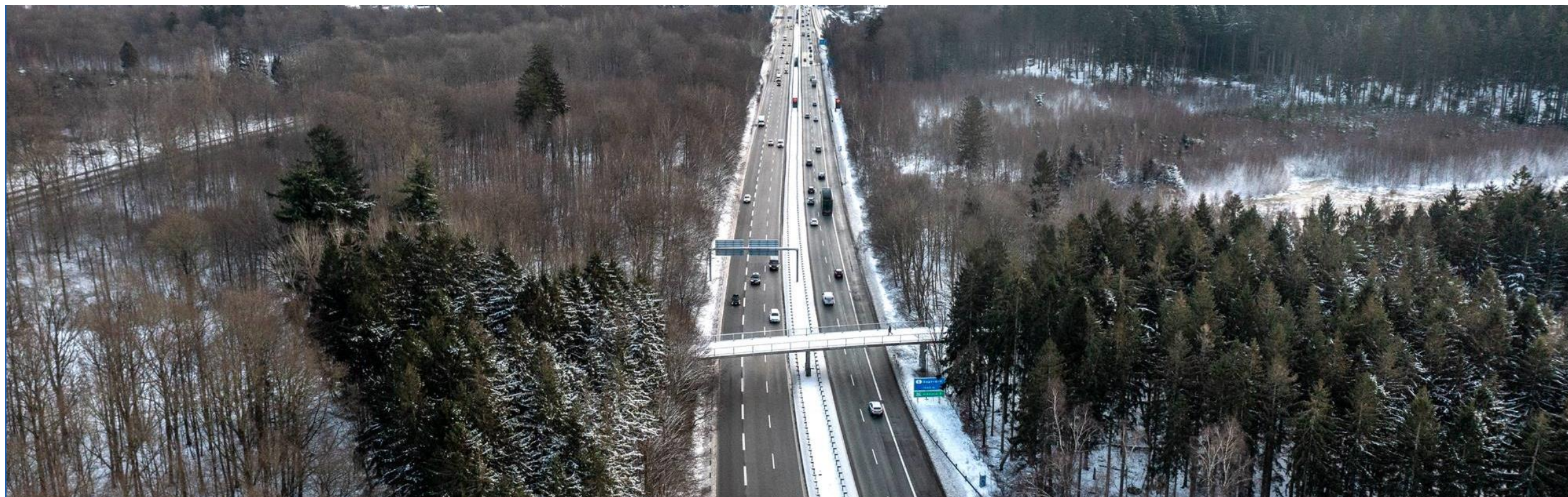


Præsentation af vintertjeneste

Transportudvalget den 23. Januar 2024



Vintertjeneste på statsvejene, stier og rastepladser

Vejdirektoratet har ansvaret for vintertjeneste på kørebaner, stier og rastepladser.



Vejdirektoratet

- stiller saltspredere, sneplove, tømidler og saltdepoter til rådighed for leverandørerne på kørebaner
- driver og vedligeholder saltdepoter i hele landet.
- foretager udkald fra driftscentral i Aalborg. Baseret på data fra målestationer og prognoser fra DMI







Private leverandører

- varetager udførelsen af vintertjenesten
- stiller med mandskab og køretøjer
- leverandør på stier og rastepladser stiller med saltspredere, sneplove og tømidler

Regulativ - kørebaner, rasteplasser og stier

Vejdirektoratet planlægger og udfører vintertjenesten ud fra et gældende regelsæt, som består af lovgivning, regulativer, vejregler og udbudsforskrifter.

	Glatførebekæmpelse	Snerydning
	Det tilstræbes, at der saltes inden der bliver glat (præventiv saltning). Døgnet rundt.	Igangsættes efter behov døgnet rundt. Nødspor sneryddes efter sidste rydning såfremt det er nødvendigt for opretholdelse af nødsporets funktion.
	Gennemgående spor: Som kørebaner.	
	Øvrige spor og gangarealer Bemandede rasteplasser: Efter behov mellem 07:00 og 18:00. Ved ubemandede pladser gælder lavere serviceniveau.	
	Serviceniveauet knytter sig til det tilsvarende serviceniveau for tilstødende stier i den pågældende kommune.	

Beredskab for kørebaner på statsvejene



1

Primære beredskab

I beredskab 24/7 hele vintersæsonen. Køretøjerne har både saltspreder og plov.
Maks. to timers responstid.



2

Sekundære køretøjer

Udkaldes efter behov.
Maks. to timers responstid.



3

Assisterende model

Mulighed for overflytning af materiel ved geografisk forskellige vejforhold.



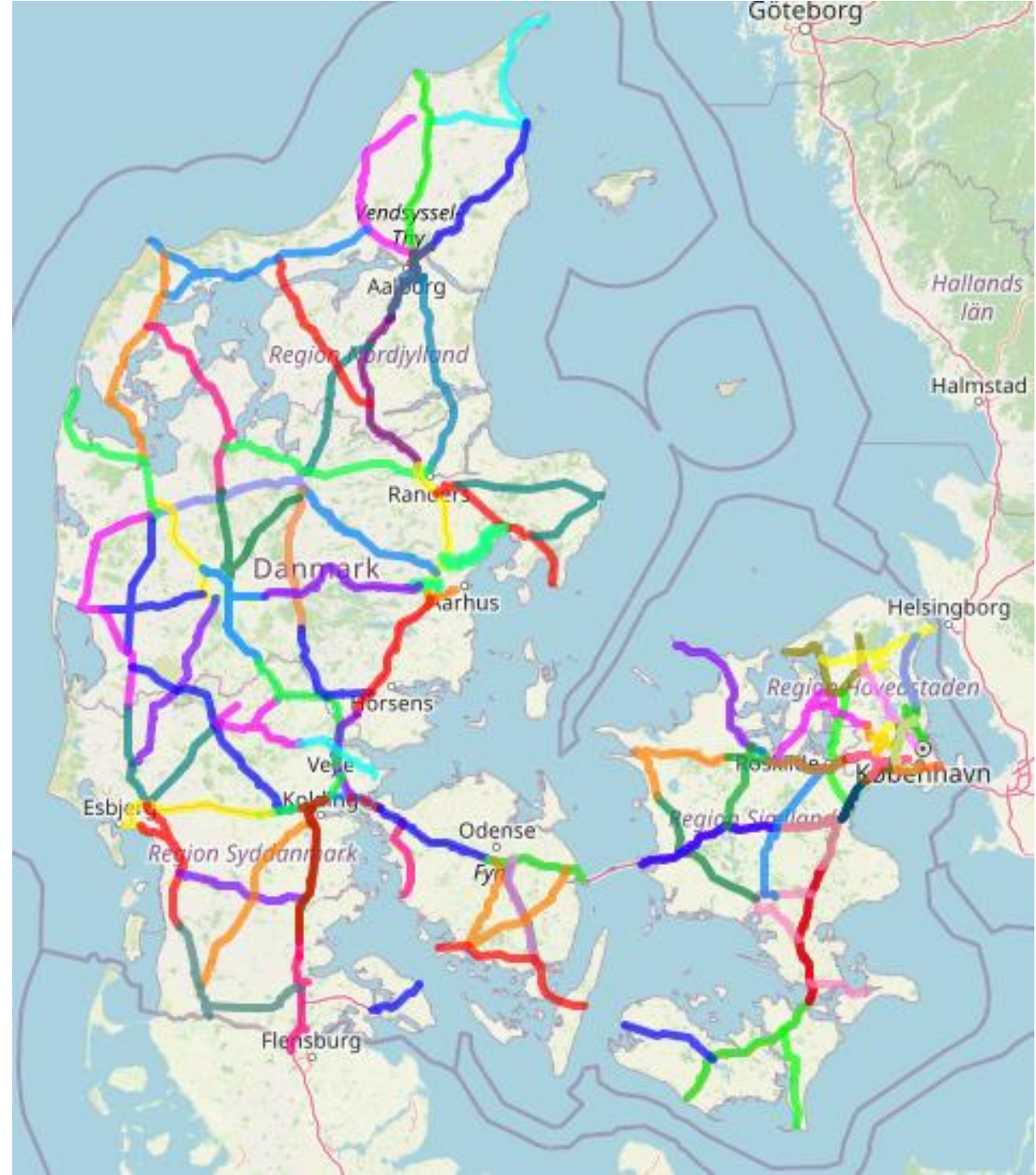
4

Specialmateriel

Ved ekstreme situationer indkaldes specialudstyr som gummigeder, sneslynger og lign.

Glatførebekæmpelse på kørebaner

- Vejdirektoratet salter præventivt, dvs. spreder salt på kørebanerne før det bliver glat, baseret på bl.a. data fra glatførestationer og prognoser fra DMI.
- Vejdirektoratet aktiverer plovkørsel ved snefald.
- Statsvejnettet er inddelt i 81 ruter fordelt på 97 kontrakter med private leverandører.

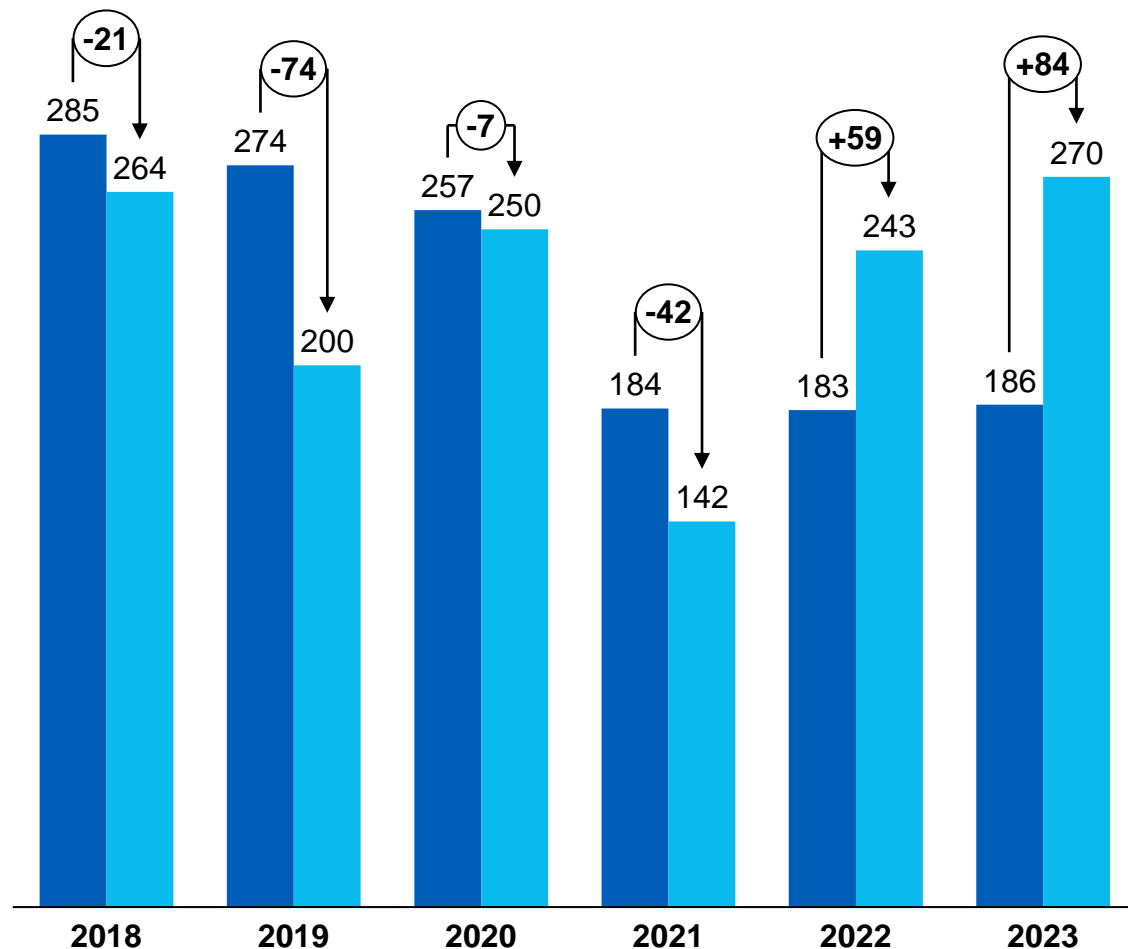


Bevilling og realiserede udgifter

Sammenhæng ml. det realiserede forbrug og finanslovsbevillingen

Figur 1. mio. kr.

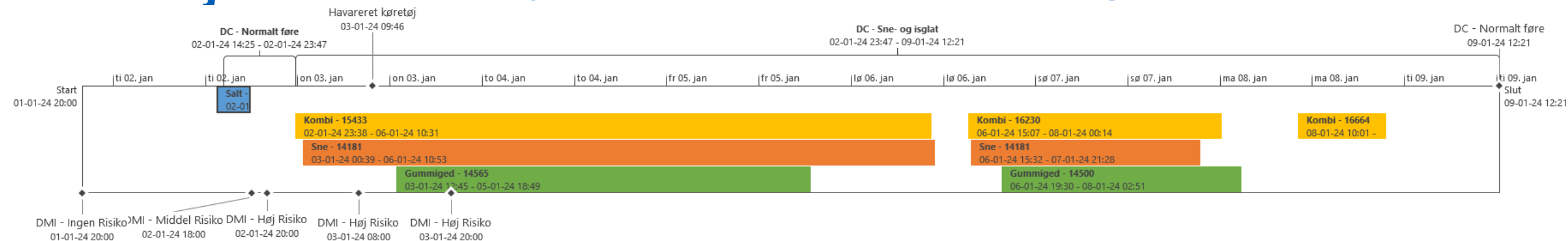
- Vintertjenestens finanslovsbevilling
- Vejdirektoratets realiserede forbrug



Vejdirektoratets bevilling er fleksibel til vinteren

- Vejdirektoratets bevilling er fleksibel ift. vintertjenestens aktiviteter.
- Vejdirektoratet opretholder det aftalte serviceniveau, uagtet om det vil medføre et merbrug.
- Ved udsving i vinterens hårdhed bruges på den korte bane udsvingsordningen på vinterkontoen.

Tidslinje for Rute K16 – Randers N til Aarhus S



Bestykning K16 – Randers N til Aarhus S

- Primær bestykning
 - 2 x Primærspreder (S1/P1+S2/P2)
 - 5 x Plovbiler (P3+P4+P5+P6+P7)
- Specialmateriel anvendt
 - Gummigeder
 - Sneslynger
 - TMA'ere



Hændelser

- Tirsdag kl. 14:25, Udkald til præventiv saltning før snefald
- Tirsdag kl. 23:38, Udkald til Kombi og sne
- Onsdag kl. 09.46, Havareret køretøj
- Onsdag kl. 10.24, Tre køretøjer (spreder og plove) sidder fast
- Onsdag kl. 12:45, Indsættelse af gummiged
- Fredag kl. 18.49, Gummiged afsluttes
- Lørdag kl. 10.53, Kombi og sne afsluttes

Økonomiske nøgletal

De samlede udgifter til Vintertjeneste på statslige vejarealer i perioden tirsdag d. 2. januar til og med torsdag d. 4. januar.

For Østjylland er udgifter til Vintertjeneste for: **6,1 mio. kr.**

For hele landet er udgifter til Vintertjeneste for: **26,4 mio. kr.**

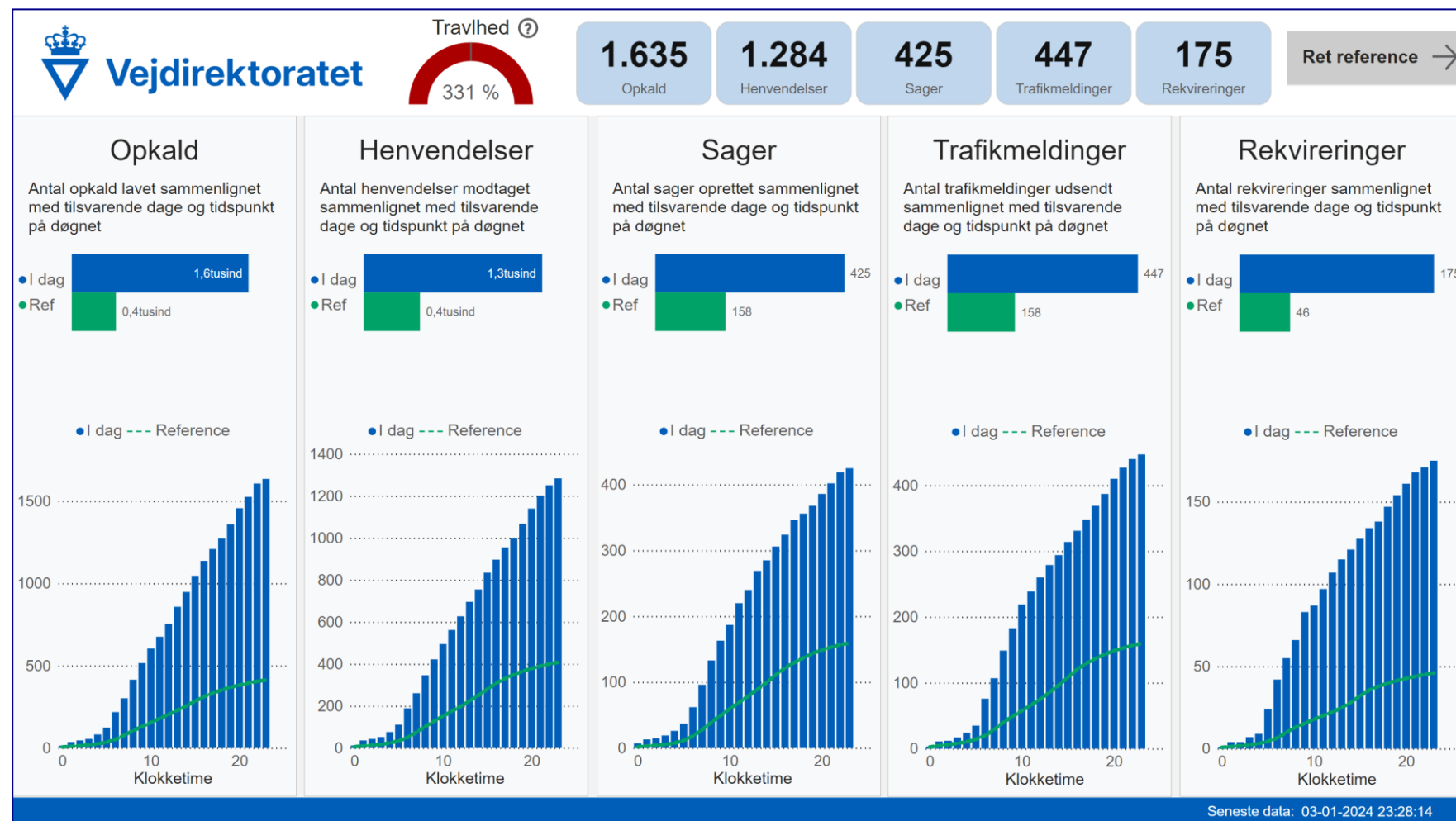
Obs. Udgiften er indeholdt samtlige indsatser på kørebaner, sti- og gangarealer samt sideanlæg



Travlhed i Trafikcentret

Eksempel fra onsdag den 4. januar 2024

- Travlheden blev målt til **331%** ift. et gennemsnitligt døgn
- Pga. travlhed blev et stort antal opkald ikke besvaret
- Kommunikation med politi, beredskab, VDs driftscentral samt medier blev prioriteret



Oversigt - onsdag den 4. januar kl. 23:28 - **Blå søjler** er den aktuelle dag, her 4. januar. **Grøn linje** er en referenceperiode.



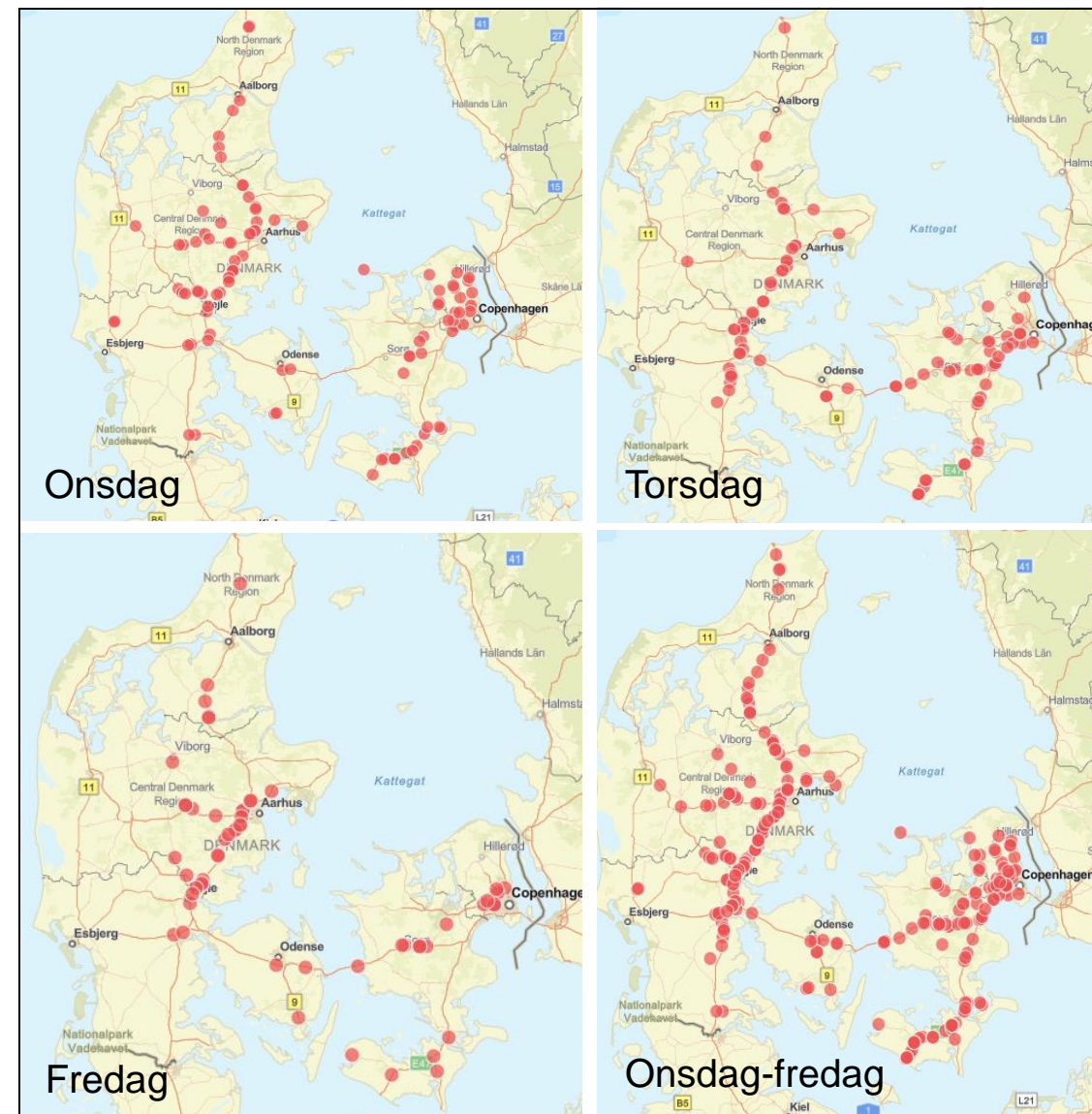
Håndtering af sager i Vejdirektoratets Trafikcenter

Fra onsdag den 3. januar til og med fredag 5. januar oprettede Trafikcentret **1351 sager**, heraf

- 661 trafikfarlige hændelser
- 53 sager med rekvirering af materiel til hændelser med lastbiler

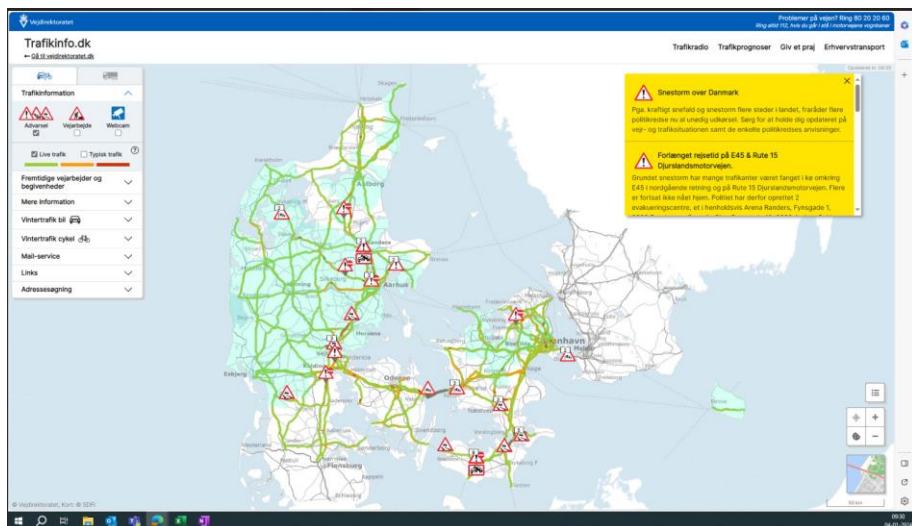
Trafikcentret opretter generelt sager på alt, man er bekendt med.

Under snestormen blev alle henvendelser ikke registreret pga. travlhed.



Figur 1. Fordeling af antal sager, der har resulteret i rekvirering af materiel til skadesstedet.

Trafikinformation og medieomtale



3. – 5. januar 395 trafikmeldinger
Normal ons - fre: 175 trafikmeldinger

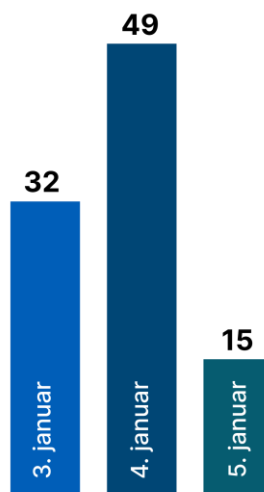
355 medieomtaler

65 radioindslag

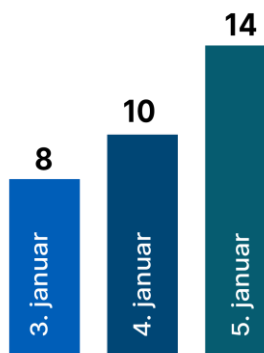
60 tv-indslag heraf 32 medieoptrædener,
med normalt 45 på et år.



Tweets og retweets



@VDTrafikinfo



@Vejdirektoratet

Håndtering og kommunikation til E45

- Politiet er i gang med at evaluere forløbet ift. evakuering og kommunikation til de trafikanter, der sad fanget i snestormen på E45.
- Evalueringen sker sammen med Forsvaret, Vejdirektoratet, Beredskabsstyrelsen, Brandvæsnet og Sundhedsmyndigheder.



Backup



Udvikling i bestykning

Type	2018	2022	2023
Primære spredere og plove	112	112	113
Sekundære spredere og plove	77	81	60
Sekundære plove	256	203	198

Den agile mulighed for at flytte materiel efter regionale forskelle i vejret er indført fra 2022. Dette giver mulighed for mere effektiv udnyttelse af bestykningen.

