

## Behov for en trafikal løsning og sikring af vilkår for cyklister og gående på statsvejstykket fra Fiskbæk over broen ved Fiskbæk Å og frem til Virksundvej.

(Primær Rute 26, Aarhus- Hanstholm)

Et indsatspunkt bør være cyklisters vilkår ved broen over Fiskbæk Å, ad Skivevej (rute 26). Vilkårene for cyklister, der cykler fra Fiskbæk by og til indkørslen ad Virksundvej er uhensigtsmæssige og risikable – den enkelte cyklist er særdeles udsat, i forhold til den omfattende trafik af øvrige køretøjer på denne strækning, og i særdeleshed ved passagen af broen over Fiskbæk Å.

Nedenfor argumenteres for, og peges på muligheder, der skal skabe bedre vilkår på denne strækning og ved broen over Fiskbæk Å



Fig. 1. Cykelsti i Fiskbæk

I Fiskbæk by er der gode vilkår i forhold til cyklister, dels ved underført tunnel, dels ved cykelfelt (Fig.1). Det rødmarkerede cykelfelt har en bredde på ca. 115 cm. Men den markerede cykelsti ophører ved udkørslen af Fiskbæk by – hvorefter cyklisterne er henvist til feltet mellem kantlinje og rabatten, hvorved feltet indsnævres til mellem 62 – 69 cm i begge retninger, uden cykelsti markering.

Modsætningsvis er der væsentlig bedre vilkår for cyklister på de enkelttreppede stier fra Viborg til Løgstrup på rute 26 mod Skive. Her er cyklisterne væsentligt bedre sikret og ledes væk fra rute 26 ind gennem Løgstrup, og herfra videre af cykelsti til Fiskbæk, hvor der er etableret tunnel under landevejen, således at man kan skifte side, uden at skulle krydse vejen og herefter fortsætte videre, men ved udkørsel af Fiskbæk ophører sikkerheden og forringes markant.

Ved broen over Fiskbæk Å er forholdene overordentlige farlige og kritisable for fodgængere og cyklister.

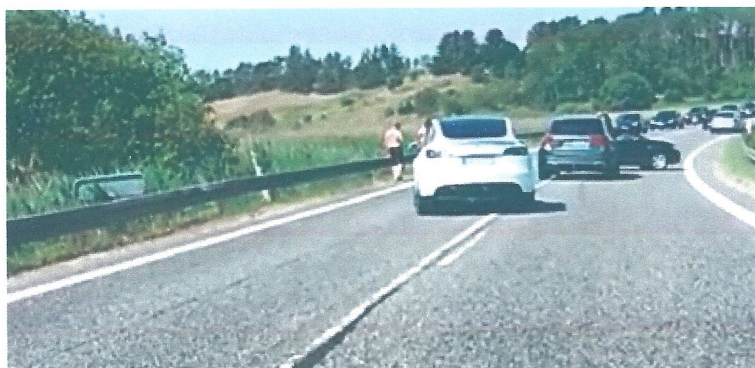


Fig. 2.

Et af uheldene ved Fiskbæk bro, hvor cyklister er meget udsatte

Udfordringerne og uheldsmæssige cyklistvilkår bliver væsentligt forringet ved broen, hvor det er direkte farligt for "bløde trafikanter". Efter afslutning af cykelstien i Fiskbæk By indsnævres, som nævnt, feltet mellem vej og rabat.



Fig. 3.  
Reel cykelstibredde 38 cm,  
med tung trafik, og ofte biler med

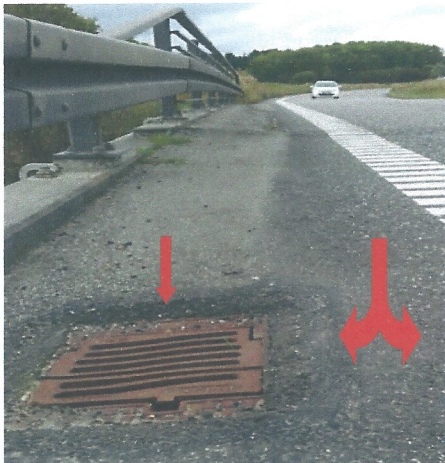


Fig. 4. – Skrånende cykelsti med kanter

Fig. 5 Skæv, ujævn sti med store farlige riste,  
når man cykler.



Fig. 5. Som det fremgår af billedet, er der ikke plads til cyklister, når lastvognstog passerer broen.

Her ses nedenfor 2 meget farlige situationer for cyklister, som opstår med få sekunders mellemrum, ved Fiskbæk Bro, og dem sker der dagligt rigtig mange af på stedet.



Begge billeder gengivet med tilladelse af Komiteen bag <https://rute26-34.dk/>

### **Manglende trafiksikring ved udkørsel fra Virksundvej til Rute 26.**

En anden mærkværdig trafiksikkerheds disponering fra Vejdirektoratets side består i, at man hverken har lavet hastigheds nedsættelse, midthelle, chikaner og advarselsskiltning eller lignende ved udkørsel fra Virksundvej på Rute 26 landevejen, hvor der er megen trafik, dårlige oversigtsforhold – endvidere må der køres 80 km/t på stedet, hvilket gør cyklister særdels udsatte når rute 26 skal krydses. På rute 26 fra Løgstrup til Skive, er der ved stort set alle andre tilkørsler lavet hastighedsbegrænsninger og andre hastighedsregulerende tiltag – hvorfor er udkørslen fra Virksundvej undtaget fra denne trafik og cyklist sikring og med hvilken begrundelse ?

### **Cyklist turisme i området.**

Det er i analysen også vigtigt at bemærke, at ikke mindre end 2 af Danmarks nationale cykelruter netop skal benytte vejstykket fra Fiskbæk til Virksundvej. Det er National Cykelrute 2 – Hanstholm – København og National Cykelrute 12 – Limfjordsruten. Desuden er den lokale turistrute Hjarbæk Fjord Rundt også placeret således, at man skal benytte det kritisable vejstykke fra Fiskbæk til Virksundvej.

Alle tre ruter indgår i projektet ”Den Midtjyske Cykelstjerne”, som netop har en målsætning om at styrke trafiksikkerheden for de bløde trafik kanter, forbedre den samlede infrastruktur omkring cyklismen væsentligt, samt sikre en let adgang til et område af enestående rekreativ kreativ karakter. Cykelstinet skal i videst muligt omfang forløbe afsondret fra biltrafikken, og ellers hvor det er nødvendigt i form af cykelstier langs vejene.

**Fakta** -Trafiktællinger i Fiskbæk årsdøgntrafik for køretøjer:

(2022) 7.741 (2023) 8.858 → stigning 14.43 %

-Viborg Kommune vurderede i 2019 - i samarbejde med Midt- og Vestjyllands Politi, vejstykket som trafikfarlig skolevej for elever fra 0 – 9 klassetrin, på baggrund af besigtigelser, data i forhold til trafikmængde / hastighed / uheld / vejens forløb og bredde. Vurderingen er stadig gældende.

Den tilladte hastighed på strækningen er 80 km/t – oplyser vejdirektoratet.

Den stigende trafikmængde, som forventelig vil fortsætte fremover, betyder at presset på cyklister bliver meget forøget fremover på strækningen.

En etablering af cykelsti på ca. 0,75 km fra Fiskbæk til Virksundvej kan forbedre sikkerhed og cykelforholdene markant.



Fig. 6. Vejdirektoratet skitseprojekt til anlægslov fra 2001

Realiseringen af forslaget er et statsligt anliggende. Udfordringerne har været erkendt af Vejdirektoratet i overordentlig mange år.

I marts 2001 udarbejdede Vejdirektoratet (Anlægsområdet) skitseprojekt til anlægslov – oversigtsplan planlægning af faciliteter for cyklister KM.: 9/13 – 10.6 Fiskbæk – H441 Viborg – Skive, med angivelse af plan om en dobbeltrettet cykelsti og let træbro.

Siden har der været drøftelser med Vejdirektoratet, og dels det tidligere Viborg Amt, dels Viborg Kommune om at få sikret denne strækning.

Viborg Kommune har i nov. 2023 indsendt ønske til Vejdirektoratet om indsats på strækningen, som 2 prioritet i Viborg Kommune, og har ønsket et projekt med en tidshorisont for anlæggets opstart inden for 3 år.

Vi vil nu anmode det politiske system og Vejdirektoratet om at opprioritere dette vejstykke, efter at vi nu har ventet på dette i minimum 22 år – på trods af, at såvel det politiske system som Vejdirektoratet har været bekendt med de uforsvarlige og kritisable forhold på statsvejen ( rute 26 ) fra Fiskbæk til Virksundvej.

Vi har tidligere haft besøg af flere folketingspolitikere, sammen med lokalpolitikere, som sammenstemmende udtrykte forståelse for behov for en løsning for vort lokalområde, og nu har Viborg Kommune realiseret disse udmeldinger til en prioriteret indsats for strækningen.

Vi håber derfor på handling af hensyn til vore lokal samfunds beboere, turister og besøgende – så vi også kan benytte cyklerne til pendling, skole og fritidsaktiviteter – hvilket pt. ikke er muligt.

Supplerende:

Cowi har i deres udkast til trafikplan for Viborg kommune/Miljøvurdering - i aug. 2018 blandt andet bemærket følgende:


*”Trafik og transport*

*Stigende biltrafik frem mod år 2036 vil forstærke de eksisterende afviklingsproblemer på vejnettet i Viborg Kommune, som især knytter sig til vejnettet i og omkring Viborg.....*


*På mange smalle veje i det åbne land vil vejbredden ikke muliggøre en afmærkning som kan understøtte de nyere bilers "linjevogter systemer". Risikoen for eneulykker afstedkommet af uopmærksomhed vil derfor fortsat være til stede. Der er konstateret en række sorte pletter på vejnettet i Viborg Kommune.....*

*For de bløde trafikanter vil mangler i sammenhængen i stinettet gøre det mindre attraktivt at vælge at cykle mellem nogle "naboområder" i og ud af kommunen – ikke mindst i lyset af forøgelse i biltrafikken. En konsekvens heraf kan være en forøgelse i biltrafikken, men det kan også have sociale implikationer, hvis man undlader at foretage turen eller hvis børns færden bliver betinget af, at forældrene har mulighed for at køre dem.”*


*7. januar 2024*  
På vegne af:

  
Taarup Borgerforening  
Fmd. Lars Kunstmann

  
Kvols Borgerforening  
Fmd. Kim Buus

  
Hjarbæk Borgerforening  
Fmd. Kaj-Lykke Larsen

  
Løgstrup Borgerforening  
Fmd. Karina Riis Frederiksen

  
Fiskbæk Borgerforening  
Best. Medl. Benny Grann

  
Tryk vej for alle fra Fiskbæk til Jordbro Å  
v/ Erling Annesen