



**Social- og
Boligstyrelsen**

Årsrapport 2022

Baggrundsdata til Social- og
Boligstyrelsens rapport om
socialtilsynenes virksomhed
2022

Oktober 2023

Viden til gavn

Publikationen er udgivet af
Social- og Boligstyrelsen
Edisonsvej 1
5000 Odense C
Tlf: 72 42 37 00
E-mail: info@sbst.dk
www.sbst.dk

Indhold udarbejdet af Social- og Boligstyrelsen.
Udgivet oktober 2023

Download eller se rapporten på
www.sbst.dk.

Der kan frit citeres fra rapporten med angivelse
af kilde.

digital isbn: 978-87-94445-03-0

Indhold

Indledning	2
1. Magtanvendelses-indberetninger	3
Magtanvendelser på voksenområdet	3
Magtanvendelser på voksenområdet efter servicelovens kapitel 24 a	4
Magtanvendelser på voksenområdet efter servicelovens kapitel 24 b	6
2. Whistleblowerordningen	12
3. Personale og uddannelsesbaggrund i socialtilsynene	15
4. Socialtilsynenes økonomi	16
5. Udviklingen i de enkelte socialtilsyns takster	20

Indledning

Social- og Boligstyrelsen udgiver hvert år en årsrapport om socialtilsynenes virksomhed. Som tillæg til rapporten om socialtilsynenes virksomhed i 2022, indeholder denne baggrundsrapport oplysninger om udviklingen i en række nøgletal siden 2019.

Baggrundsrapporten er opdelt i 5 kapitler, og indeholder oplysninger om følgende:

- Kapitel 1 viser udviklingen i magtanvendelsesindberetninger.
- Kapitel 2 viser antallet af henvendelser i whistleblowerordningen samt udviklingen heri.
- Kapitel 3 indeholder oplysninger om sammensætningen af personalet i socialtilsynene.
- Kapitel 4 indeholder oplysninger om socialtilsynenes økonomi i 2022.
- Kapitel 5 viser udviklingen i de enkelte socialtilsyns takster.

Datagrundlaget til denne baggrundsrapport er socialtilsynenes egne årsrapporter for 2019-2022 samt data fra socialtilsynene, som Social- og Boligstyrelsen supplerende har indsamlet. Social- og Boligstyrelsen tager et metodisk forbehold vedrørende forskellige registrerings- og opgørelsesmetoder mellem socialtilsynene.

Det skal desuden bemærkes, at henvisninger til lovgivningen refererer til den gældende lovgivning i 2022.

1. Magtanvendelsesindberetninger

Når der på et tilbud eller i en specialiseret plejefamilie foretages en magtanvendelse, skal den indberettes til anbringende kommune, og socialtilsynet skal modtage en kopi af indberetningen. Socialtilsynet skal med udgangspunkt i de indkomne indberetningsskemaer vurdere, om magtanvendelserne giver anledning til synsmæssige overvejelser. Indberetningerne om magtanvendelser og andre indgreb i selvbestemmelsesretten indgår således i Socialtilsynets vurdering af tilbuddets samlede kvalitet.

I dette bilag præsenteres niveauet af de indberettede magtanvendelser på børne- og ungeområdet over en periode fra 2019 til 2022, mens det på voksenområdet formidles over en treårig periode fra 2020 til 2022. Årsagen er, at lovpligtige indberetningsskemaer til indberetning af magtanvendelser på voksenområdet efter servicelovens kapitel 24, 24 a og 24 b trådte i kraft pr. 1. januar 2020. Magtanvendelsesindberetninger for specialiserede plejefamilier formidles for 2021 og 2022.

Social- og Boligstyrelsen tager forbehold for eventuelle unøjagtigheder i opgørelserne af magtanvendelsesindberetningerne, som bl.a. kan stamme fra fejl eller mangelfuld udfyldelse af indberetninger fra tilbud og plejefamilier, som socialtilsynene ikke har mulighed for at korrigere, da de kun modtager en kopi af magtanvendelserne.

Magtanvendelser på voksenområdet

Målgruppen for servicelovens kapitel 24 er alle voksne med betydelig og varig funktionsnedsættelse. Målgruppen for servicelovens kapitel 24 a er personer med betydelig og varigt nedsat psykisk funktionsevne, som ikke er en konsekvens af demens eller anden erhvervet og fremadskridende mental svækkelse. I servicelovens kapitel 24 b er målgruppen personer med betydelig og varigt nedsat psykisk funktionsevne, som er en konsekvens af demens eller anden erhvervet og fremadskridende mental svækkelse. For så vidt angår kapitel 24 b er der desuden en række udvidede beføjelser, herunder fastholdelse mv. af borgere ved meget grænseoverskridende eller meget konfliktskabende adfærd. Der er således forskel på både målgruppe og beføjelser i servicelovens kapitel 24 a og kapitel 24 b.

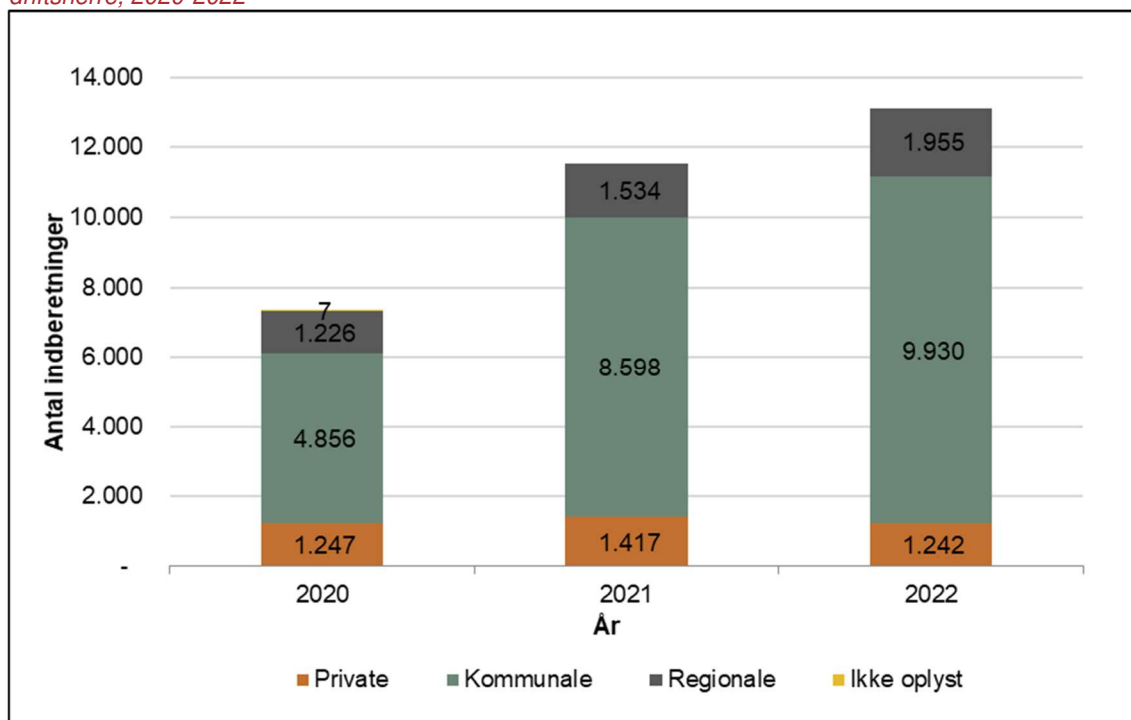
Derudover er der forskel på, hvor borgerne, der er omfattet af henholdsvis kapitel 24 a og kapitel 24 b, befinder sig. En stor andel af målgruppen for servicelovens kapitel 24 a befinder sig på botilbud, som ligger inden for socialtilsynenes godkendelseskompetence. Målgruppen for servicelovens kapitel 24 b findes derimod også, og i langt højere grad end målgruppen for kapitel 24 a, på tilbud, der ligger uden for socialtilsynenes godkendelseskompetence, f.eks. på plejehjem. Det er heller ikke socialtilsynene, men derimod visiterende kommune, der modtager indberetninger om magtanvendelse, når borgerne bor på tilbud, der ligger uden for socialtilsynenes godkendelseskompetence. Derfor modtager socialtilsynene færre indberetninger om magtanvendelse, der ligger inden for servicelovens kapitel 24 b.

Nedenfor præsenteres kvantitative data om magtanvendelser på voksenområdet fordelt på henholdsvis magtanvendelser på voksenområdet efter servicelovens kapitel 24 a og kapital 24 b.

Magtanvendelser på voksenområdet efter servicelovens kapitel 24 a

Figur 1 viser udviklingen i antallet af indberetninger om magtanvendelse efter SEL kapitel 24 a fra 2020 til 2022 fordelt på driftsherre¹.

Figur 1: Antallet af indberetninger om magtanvendelse efter servicelovens kapitel 24 og 24 a fordelt på driftsherre, 2020-2022



Kilde: Data fra de fem socialtilsyn

Tabel 1 viser antallet af indberetninger om magtanvendelser fordelt på socialtilsyn. Det fremgår af tabellen at antallet af indberetninger i Socialtilsyn Midt er væsentligt højere end i de fire øvrige socialtilsyn. Størstedelen af indberetningerne i Socialtilsyn Midt vedrører indgreb foretaget uden hjemmel.

Tabel 1: Antal indberetninger om magtanvendelser efter servicelovens kapitel 24 og 24 a fordelt på socialtilsyn

	Nord	Midt	Syd	Øst	Hovedstaden	I alt
Antal magtanvendelsesindberetninger i alt	1.823	6.204	1.501	1.678	1.921	13.127

Kilde: Data fra de fem socialtilsyn

Tabel 2 viser antallet af magtanvendelsesindberetninger i 2021 og 2022 fordelt på tilbudstype. Det bør bemærkes, at antallet af indberetninger ikke kan sammenlignes direkte mellem de enkelte tilbudstyper, da der ikke er korrigeret for antallet af pladser på de omfattede tilbud.

Udviklingen viser, at der generelt har været en stigning i antallet af indberetninger fra 2021 til 2022. I 2022 er det fortsat tilbudstyperne "Længerevarende botilbud" og "Almen plejebolig", hvor der er flest indberetninger om magtanvendelser.

¹ I Socialtilsyn Hovedstaden er der i 2022 modtaget 50 indberetninger på forkert skema. Disse indgår ikke i opgørelserne.

Tabel 2: Antal indberetninger om magtanvendelser efter servicelovens kapitel 24 og 24 a fordelt på tilbudstype, 2021-2022

	2021	2022
Antal magtanvendelser i alt	11.549	13.127*
Aflastningstilbud (servicelovens § 84)	99	143
Beskyttet beskæftigelse (servicelovens § 103)	12	8
Aktivitets- og samværstilbud (servicelovens § 104)	253	181
Midlertidigt botilbud (servicelovens § 107)	934	1.354
Længerevarende botilbud (servicelovens § 108)	4.291	4.744
Krisecenter for kvinder (servicelovens § 109)	1	1
Boform for hjemløse (servicelovens § 110)	7	10
Almen plejebolig (almenboliglovens § 5, stk. 2/§ 105)	5.550	6.207
Eget hjem	46	41
Andet	307	422
Ikke oplyst	68	18

Anm.: *På nogle indberetninger er registreret flere tilbudstyper. Antallet fordelt på tilbudstyper summerer derfor ikke til antal magtanvendelser i alt. Der er modtaget to indberetninger af tilbudstypen *plejehjem o.l.* (Servicelovens § 192).

Kilde: Data fra de fem socialtilsyn

Tabel 3 viser antallet af magtanvendelsesindberetninger i 2021 og 2022 fordelt på indgrebs art. Udviklingen viser at den konstaterede stigning i indberetninger om magtanvendelser er sket på magtanvendelsestyperne "Anvendelse af stofselv § 125" og "Anvendelse af tryghedsskabende velfærdsteknologi på baggrund af opgørelse § 128 b". Det skal endvidere positivt bemærkes, at antallet af "Indgreb foretaget uden hjemmel" er faldet i perioden.

Tabel 3: Antal indberetninger om magtanvendelser efter servicelovens kapitel 24 og 24a fordelt på indgrebs art, 2021-2022

	2021	2022
Antal magtanvendelsestyper i alt	11.713	13.258
Afvægehjælp § 124 c	316	277
Fastholdelse m.v. § 124 d	2.347	2.131
Anvendelse af særlige døråbnere § 125	52	65
Anvendelse af stofselv § 128	2.659	4.075
Anvendelse af tryghedsskabende velfærdsteknologi på baggrund af opgørelse § 128 b	1.523	2.629
Låsning og sikring af yderdøre og vinduer § 128 c	430	437
Kortvarig fastholdelse i personlig hygiejne-situationer § 136 a	231	239
Indgreb foretaget uden hjemmel	3.788	3.049
Indgreb foretaget i nødværge (straffelovens § 13)	164	152
Indgreb foretaget i nødret (straffelovens § 14)	102	93
Ikke oplyst	101	64

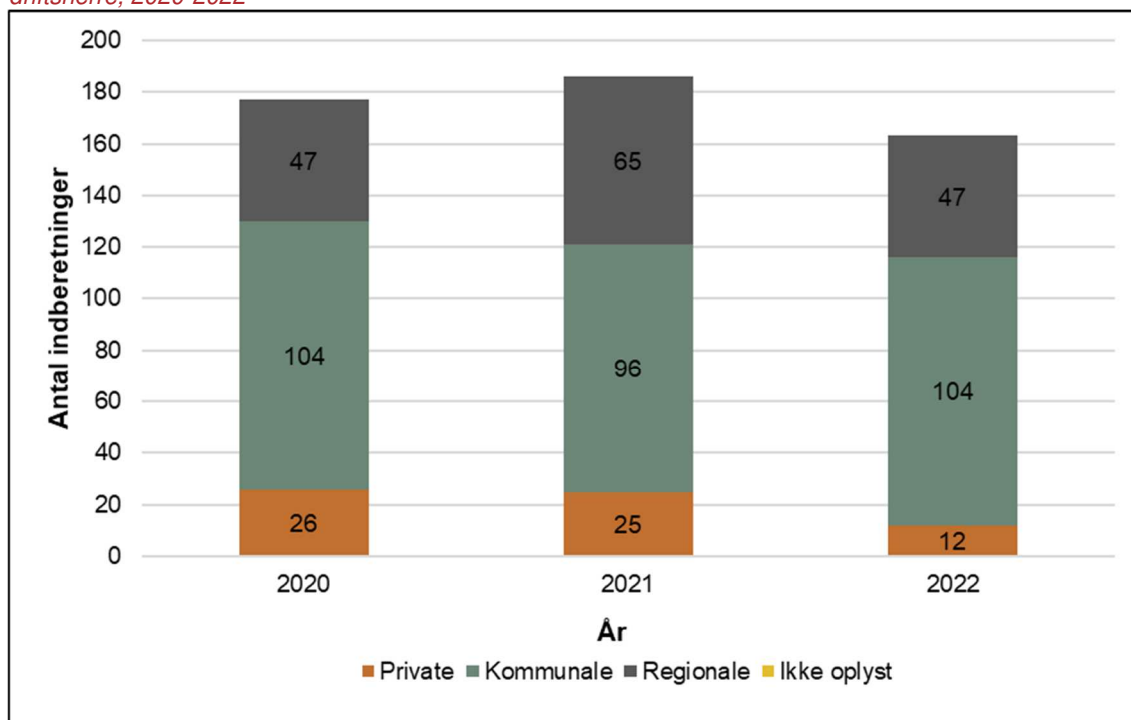
Anm.: * Der er modtaget 47 indberetninger, hvor indgrebs art er registreret som andre magtanvendelsestyper end angivet ovenfor. Summeres antallet af indberetninger fordelt på indgrebs art er dette derfor lavere end antallet af magtanvendelser i alt.

Kilde: Data fra de fem socialtilsyn

Magtanvendelser på voksenområdet efter servicelovens kapitel 24 b

Figur 2 viser udviklingen i antallet af indberetninger om magtanvendelse efter SEL kapitel 24 b fra 2020 til 2022 fordelt på driftsherre.

Figur 2: Antallet af indberetninger om magtanvendelse efter servicelovens kapitel 24 og 24 b fordelt på driftsherre, 2020-2022



Kilde: Data fra de fem socialtilsyn

Tabel 4 viser antallet af indberetninger om magtanvendelser fordelt på socialtilsyn.

Tabel 4: Antal indberetninger om magtanvendelser efter servicelovens kapitel 24 og 24b fordelt på socialtilsyn

	Nord	Midt	Syd	Øst	Hovedstaden	I alt
Antal magtanvendelsesindberetninger i alt	33	46	45	10	29	163

Kilde: Data fra de fem socialtilsyn

Tabel 5 viser antallet af magtanvendelsesindberetninger i 2021 og 2022 fordelt på tilbudstype. Det bør igen bemærkes, at antallet af indberetninger ikke kan sammenlignes direkte mellem de enkelte tilbudstyper, da der ikke er korrigeret for antallet af pladser på de omfattede tilbud.

Tabel 5: Antal indberetninger om magtanvendelser efter servicelovens kapitel 24 b fordelt på tilbudstype, 2021-2022

	2021	2022
Antal magtanvendelsesindberetninger i alt	186	163
Aflastningstilbud (servicelovens § 84)	0	0
Aktivitets- og samværstilbud (servicelovens § 104)	2	2
Midlertidigt botilbud (servicelovens § 107)	23	9
Længerevarende botilbud (servicelovens § 108)	98	73
Almen plejebolig (almenboliglovens § 5, stk. 2/§105)	58	63
Eget hjem	0	1
Andet	1	14
Ikke oplyst	4	1

Kilde: Data fra de fem socialtilsyn

Tabel 6 viser antallet af magtanvendelsesindberetninger i 2022 fordelt på indgrebets art.

Tabel 6: Antal indberetninger om magtanvendelser efter servicelovens kapitel 24 og 24 b fordelt på indgrebets art, 2021-2022

	2021	2022
Antal magtanvendelsestyper i alt	187	164
Afværgehjælp (§ 124 c)	2	3
Fastholdelse m.v. (§ 124 d)	38	13
Anvendelse af særlige døråbnere (§ 125)	0	0
Anvendelse af stofselere (§ 128)	47	36
Anvendelse af tryghedsskabende velfærdsteknologi på baggrund af afgørelse (§ 128 b)	6	2
Låsning og sikring af yderdøre og vinduer (§ 128 c)	2	13
Kortvarig fastholdelse i personlig hygiejne-situationer (§ 136 c)	79	73
Fastholdelse m.v. ved meget grænseoverskridende eller meget konfliktskabende adfærd (§ 136 d)	3	5
Indgreb foretaget uden hjemmel	8	11
Indgreb foretaget i nødværge (straffelovens § 13)	1	4
Indgreb foretaget i nødret (straffelovens § 14)	1	0
Ikke oplyst	0	4

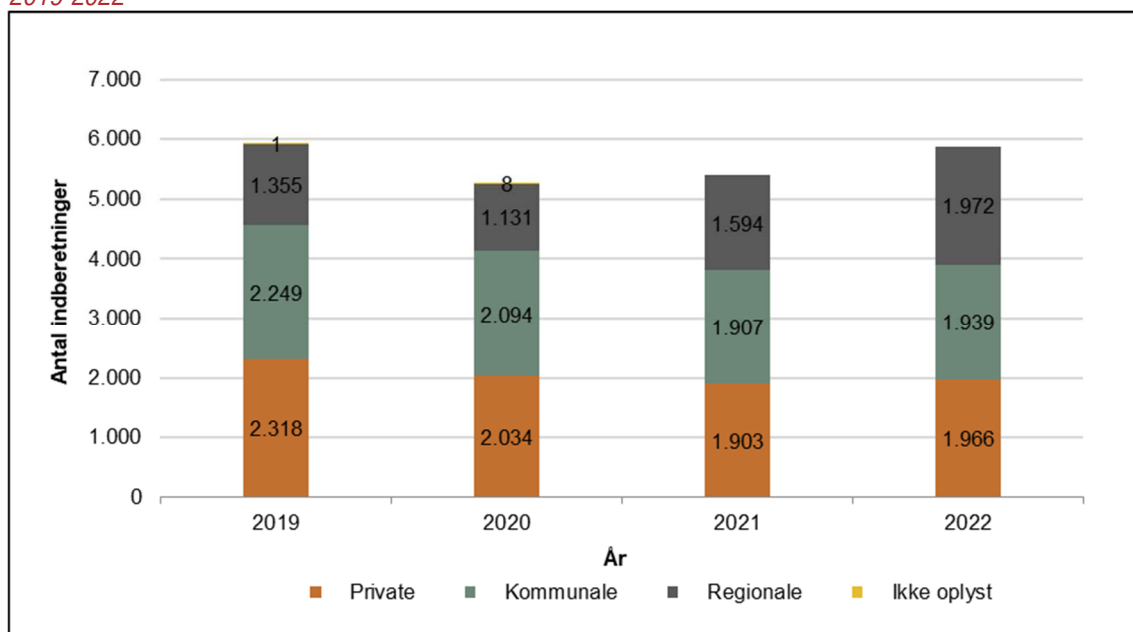
Kilde: Data fra de fem socialtilsyn

1.2 Magtanvendelser på børne- og ungeområdet

I dette afsnit præsenteres kvantitative data om magtanvendelser på børne- og ungeområdet.

Figur 3 viser udviklingen i antallet af magtanvendelsesindberetninger fra 2019 til 2022 på børne- og ungeområdet fordelt på driftsherre.

Figur 3: Antallet af indberetninger om magtanvendelse på børne- og ungeområdet fordelt på driftsherre, 2019-2022



Kilde: Data fra de fem socialtilsyn

Tabel 7 viser antallet af indberetninger om magtanvendelser på børne- og ungeområdet fordelt på socialtilsyn.

Tabel 7: Antal indberetninger om magtanvendelser i 2021 på børne- og ungeområdet fordelt på socialtilsyn

	Nord	Midt	Syd	Øst	Hovedstaden	I alt
Antal magtanvendelsesindberetninger i alt	781	1.233	1.160	1.452	1.251	5.877

Kilde: Data fra de fem socialtilsyn

Tabel 8 viser antallet af indberetninger om magtanvendelser fra 2019 til 2022 fordelt på alder.

Tabel 8: Antallet af indberetninger om magtanvendelse fordelt på alder 2019-2022

	2019	2020	2021	2022
Antal indberetninger i alt	5.923	5.267	5.404	5.877
0-6 år	75	58	79	107
7-12 år	2.299	2.221	1.937	1.956
13-17 år	3.393	2.848	3.306	3.744
18+ år	117	110	69	55
Ikke oplyst	39	30	13	15

Kilde: Data fra de fem socialtilsyn

Tabel 9 viser antallet af indberetninger om magtanvendelse i perioden 2019-2022 fordelt på tilbudstype for de fem socialtilsyn. Det bør bemærkes, at antallet af indberetninger ikke kan sammenlignes direkte mellem de enkelte tilbudstyper, da der ikke er korrigeret for antallet af pladser.

Tabel 9: Antal indberetninger om magtanvendelse på børne- og ungeområdet fordelt på tilbudstype, 2019-2022

	2019	2020	2021	2022
Antal magtanvendelser i alt	5.923	5.267	5.404	5.877
Privat opholdssted	1.845	1.558	1.553	1.504
Åben døgninstitution	2.942	2.899	2.974	2.939
Delvis lukket afdeling på døgninstitution	178	186	176	138
Delvis lukket døgninstitution	80	66	87	248
Sikret døgninstitution	743	394	491	906
Særlig sikret afdeling på sikret døgninstitution	53	74	118	112
Ukendt/ikke oplyst	82	90	5	30

Anm.: Tallene opgøres som en magtanvendelse på delvist lukkede afdelinger og delvist lukkede døgninstitutioner, når barnet eller den unge er tilbageholdt på den delvist lukkede afdeling eller institution.

Kilde: Data fra de fem socialtilsyn

Tabel 10 viser antallet af indberetninger om magtanvendelse i perioden 2019-2022 fordelt på magtanvendelsestyper. Der er registreret flere magtanvendelsestyper, end der er magtanvendelsesindberetninger i 2022. Det skyldes, at der i en magtanvendelsessituation/-indberetning kan være tale om flere typer af magtanvendelser.

Tabel 10: Magtanvendelse på børne- og ungeområdet fordelt på indgrebets art, 2019-2022

	2019	2020	2021	2022
Antal magtanvendelsestyper i alt	6.694	6.131	6.052	6.657
Afværgehjælp, ved at fastholde og/eller føre for at afværge beskadigelsen af ting, jf. lovens § 8	628	540	419	474
Fysisk magtanvendelse, ved at fastholde og/eller føre, fordi barnet eller den unge var til fare for sig selv eller andre jf. § 9, stk. 2	4.381	4.087	3.879	4.047
Fysisk magtanvendelse, ved at fastholde og/eller føre, når barnet eller den unge overtræder regler i en husorden fastsat efter lovens § 4, stk. 2, og magtanvendelsen er nødvendig for at bringe overtrædelsen til ophør, jf. lovens § 9, stk. 3	107	200	216	227
Tilbageførelse ved rømning, og hvor der har været risiko for, at barnet eller den unge ville skade sig selv eller andre, jf. § 10	86	73	76	77
Tilbageholdelse med fysisk magt i forbindelse med eller under en anbringelse inden for rammer fastsat af kommunalbestyrelsen, jf. lovens § 11	17	13	10	10
Tilbageholdelse ved aflåsning af døre og vinduer på delvis lukket døgninstitution eller delvis lukket afdeling, jf. lovens § 12, stk. 4	75	74	64	85
Fastholdelse ved fysisk magt på delvis lukket døgninstitution eller delvis lukket afdeling, jf. lovens § 13, stk. 3	10	22	15	19
Isolation på sikret døgninstitution eller særlig sikret afdeling, jf. lovens § 14, stk. 1	45	32	49	52
Undersøgelse af person og/eller opholdsrum ved bestemte grunde til mistanke, jf. lovens § 16, stk. 1	613	509	656	911
Undersøgelse af person og opholdsrum på sikret døgninstitution eller særlig sikret afdeling ved anbringelse, besøg eller fravær, jf. lovens § 16, stk. 2	117	10	6	1
Effekter taget i bevaring, jf. lovens § 16, stk. 6	179	158	249	291
Påhør eller overvågning af telefon og internet eller afbrydelse eller forhindring af adgang til telefon og internet for unge, anbragt som led i en strafferetlig dom eller kendelse, jf. lovens § 19	3	5	4	2
Magtanvendelse i øvrigt	436	408	375	410
Ikke oplyst	*	*	34	51

Anm.: Lovhenvisninger referer til bestemmelser i lov om voksenansvar for anbragte børn og unge LBK 764 af 01/08/2019. * Data ikke oplyst/indhentet

Kilde: Data fra de fem socialtilsyn

1.3 Magtanvendelser i specialiserede plejefamilier

I plejefamilier er magtanvendelser kun en mulighed i specialiserede plejefamilier, hvor den eneste tilladte magtanvendelsestype er 'afværgehjælp, ved kortvarigt at fastholde og/eller føre for at afværge beskadigelse af ting'².

Tabel 11 viser antallet af indberetninger om magtanvendelser ved specialiserede plejefamilier fordelt på socialtilsyn.

² Jf. § 8 i lov om voksenansvar for anbragte børn og unge LBK nr. 764 af 01/08/2019.

Tabel 11: Antal indberetninger om magtanvendelser i specialiserede plejefamilier fordelt på socialtilsyn, 2022

	Nord	Midt	Syd	Øst	Hovedstaden	I alt
Antal magtanvendelsesindberetninger i alt	7	3	8	26	12	56

Kilde: Data fra de fem socialtilsyn

Tabel 12 viser antallet af magtanvendelsesindberetninger foretaget i 2022 fordelt på aldersgrupper. Det bør bemærkes, at antallet af indberetninger om magtanvendelser ikke kan sammenlignes direkte på tværs af aldersgrupper, da tallene ikke er korrigeret for antallet af anbragte børn og unge inden for de respektive aldersgrupper.

Tabel 12: Antal indberetninger i specialiserede plejefamilier fordelt på socialtilsyn og aldersgrupper, 2022

	2021	2022
Antal indberetninger i alt	29	56
0-6 år	3	14
7-12 år	13	25
13-17 år	13	16
18+	0	0
Ikke oplyst	0	1

Kilde: Data fra de fem socialtilsyn

Tabel 13 viser antallet af magtanvendelsesindberetninger i specialiserede plejefamilier i 2021 og 2022, fordelt på magtanvendelsestyper.

Tabel 13: Antal indberetninger i specialiserede plejefamilier fordelt på socialtilsyn, 2021-2022

	2021	2022
Antal magtanvendelsestyper i alt	31	61
Afværgehjælp, ved kortvarigt at fastholde og/eller føre for at afværge beskadigelse af ting, jf. lovens § 8	22	25
Magtanvendelse i øvrigt	9	36
Ikke oplyst	0	0

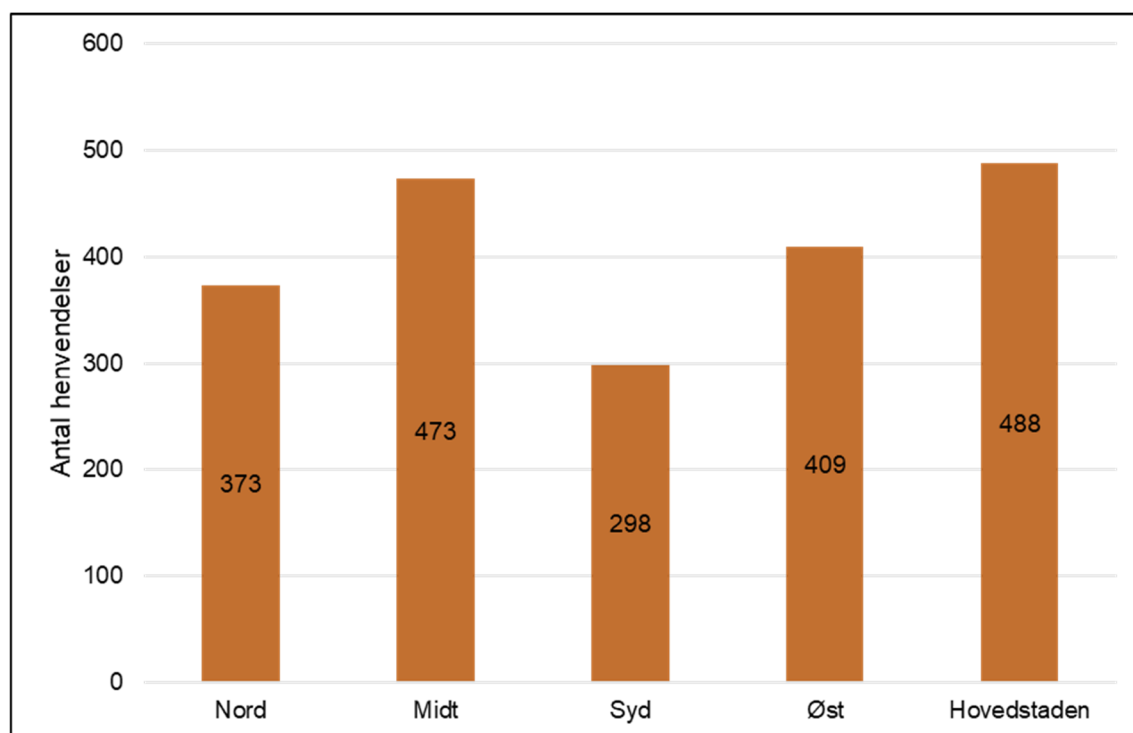
Kilde: Data fra de fem socialtilsyn

2. Whistleblowerordningen

Alle fem socialtilsyn har etableret en whistleblowerordning, der giver borgere, pårørende, personale og andre mulighed for at rette henvendelse, hvis de oplever bekymrende forhold i et tilbud eller en plejefamilie.³ Samtidig skal ordningen sikre socialtilsynene det bredest mulige oplysningsgrundlag for varetagelsen af tilsynsopgaven. Som en del af ordningen har socialtilsynene etableret en særlig whistleblower-telefonlinje samt en skriftlig webformular på deres hjemmesider.

Socialtilsynene registrerer henvendelserne til whistleblowerordningen enkeltvis, uanset om der er flere anmeldere om det samme forhold, eller om en anmelder henvender sig flere gange. Der er variation imellem socialtilsynene i forhold til, hvor mange henvendelser de modtager. Socialtilsyn Syd har med 298 henvendelser modtaget færrest, mens Socialtilsyn Hovedstaden har modtaget 488 henvendelser og dermed flest, jf. figur 4.

Figur 4: Antal henvendelser i whistleblowerordningen fordelt på de fem socialtilsyn, 2022



Kilde: Data fra de fem socialtilsyn

Det skal understreges, at de absolutte tal ikke umiddelbart kan sammenlignes på tværs af socialtilsynene grundet variation i blandt andet porteføljestørrelserne.

³ Jf. Lov om socialtilsyn § 11

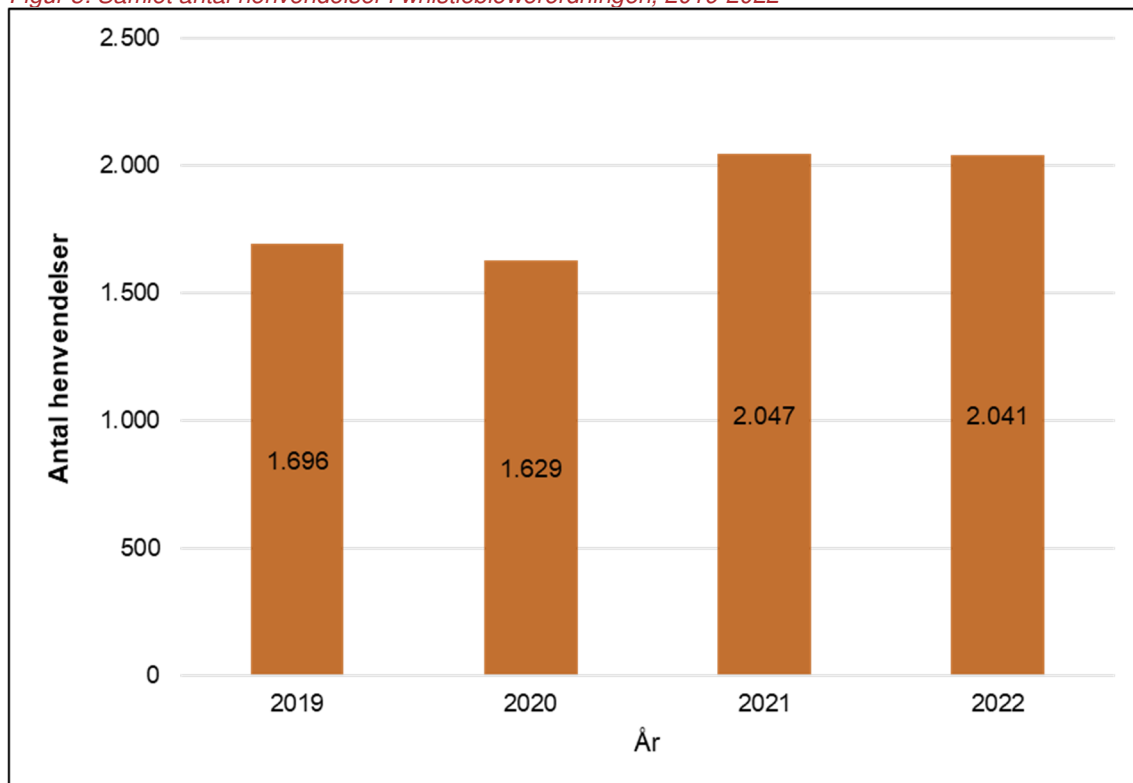
Tabel 14: Antal whistleblows fordelt på årsager

	Nord	Midt	Syd	Øst	Hovedstaden	I alt
Antal whistleblows i alt	373	473	298	409	488	2041
Andet	211	38	49	28	74	400
Arbejdsmiljø	5	11	5	8	11	40
Fysiske rammer	4	9	5	9	17	44
Hygiejne	0	1	5	1	4	11
Ledelse - dårlig eller manglende	33	125	49	126	87	420
Manglende inddragelse	4	17	5	13	23	62
Nedværdigende behandling	7	28	31	37	52	155
Omgangstone	4	9	1	6	10	30
Pædagogik	62	60	48	68	55	293
Seksuelle overgreb	1	6	3	2	7	19
Socialfaglige kompetencer - dårlige eller manglende	11	120	31	53	66	281
Stofmisbrug/alkoholmisbrug i tilbuddet	3	12	3	0	3	21
Vold - fysisk	5	9	6	3	5	28
Vold - psykisk	0	18	10	14	8	50
Økonomi	4	8	1	5	4	22
Økonomisk kriminalitet	0	2	3	0	1	6
Ikke udfyldt	19	0	43	36	61	159

Kilde: Data fra de fem socialtilsyn.

De fem socialtilsyn har i 2022 samlet modtaget 2041 whistleblows. Henvendelserne om whistleblows fordeler sig på 17 årsager, herunder 'ikke udfyldt'. Den hyppigste årsag til whistleblow hører under kategorien 'ledelse – dårlig eller manglende' med 420 henvendelser, efterfulgt af kategorien 'andet' med 400 henvendelser på tværs af de fem socialtilsyn. Den tredjehyppigste årsag til whistleblow er 'pædagogik' med 293 henvendelser og den fjerdehyppigste er 'socialfaglige kompetencer – dårlige eller manglende' med 281 henvendelser. Endelig er der whistleblows uden en angivet årsag, hvor socialtilsynene har modtaget 159 henvendelser samt kategorien 'nedværdigende behandling' med 155 henvendelser. Der er modtaget en del under hundrede henvendelser i resten af kategorierne.

Figur 5: Samlet antal henvendelser i whistleblowerordningen, 2019-2022



Kilde: Data fra de fem socialtilsyn

Der er i 2022 modtaget i alt 2.041 henvendelser i whistleblowerordningen, hvilket er stort set uændret sammenlignet med 2021. Ses der på den fireårige periode fra 2019 til 2022, er der sket en stigning i antallet af henvendelser på whistleblowerordningen, jf. figur 5. Umiddelbart kan udviklingen over de sidste fire år derfor tyde på, at flere borgere, pårørende, ansatte og andre oplever bekymrende forhold i et tilbud eller en plejefamilie, som de finder, at tilsynet bør underrettes om. Stigningen kan også skyldes et øget kendskab til whistleblowerordningen.

3. Personale og uddannelsesbaggrund i socialtilsynene

I 2022 var 344 årsværk beskæftiget i de fem socialtilsyn. Socialtilsynene er relativt ensartede i deres antal af årsværk og tilsynskonsulenter, når der sammenholdes med det enkelte tilsyns samlede opgaveportefølje, jf. tabel 15.

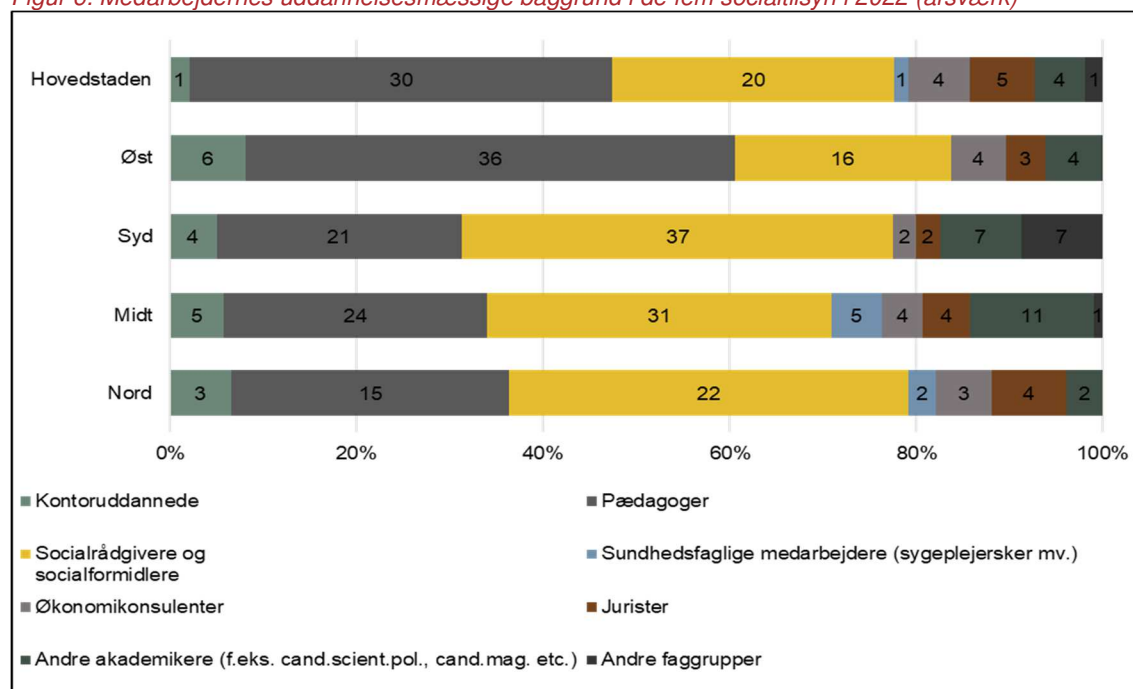
Tabel 15: Oversigt over medarbejdere i de fem socialtilsyn (angivet i årsværk), 2022

	Nord	Midt	Syd	Øst	Hovedstaden	I alt
Antal årsværk (afrundet)	50	85	75	68	66	344
Heraf ledelse	4	5	6	4	5	24
Heraf stab/administration	10	17	10	14	12	63
Heraf tilsynskonsulenter	36	63	59	50	49	257
Gennemsnitligt antal tilbud/plejefamilier pr. tilsynskonsulent	32	27	30	28	26	29
Gennemsnitligt antal tilbud/plejefamilier pr. årsværk	23	20	24	21	19	21

Kilde: Data fra de fem socialtilsyn.

De største medarbejdergrupper i socialtilsynene har en pædagogisk eller socialfaglig baggrund. Det varierer på tværs af socialtilsynene, hvilken af de to grupper der er størst, jf. figur 6. Kategorien "andre faggrupper" kan eksempelvis dække studentermedhjælpere og medarbejdere med diplomuddannelse.

Figur 6: Medarbejdernes uddannelsesmæssige baggrund i de fem socialtilsyn i 2022 (årsværk)



Kilde: Data fra de fem socialtilsyn.

4. Socialtilsynenes økonomi

Tilsynenes økonomi og finansiering

Socialtilsynenes drift finansieres dels af kommuner efter objektive kriterier og dels af omkostningsbaserede takster for godkendelse og driftsorienteret tilsyn, som opkræves fra tilbuddene.

Opgaverne i forbindelse med godkendelse af og tilsyn med plejefamilier finansieres af kommunerne i hver region efter objektive kriterier. Den enkelte kommunes andel af finansieringen fastsættes på baggrund af kommunens andel af 0- 17-årige i socialtilsynets dækningsområde.

Tilsyn med tilbud er finansieret ved omkostningsbaserede takster. Det enkelte tilbud afholder dermed selv udgiften for tilsynsbesøg. Taksterne differentieres efter tilbuddets størrelse og tilsynets omfang, og der fastsættes en særlig takst for godkendelse af væsentlige ændringer i allerede eksisterende godkendelser.

Derudover kan socialtilsynene tilbyde tilkøbsydelser i form af konsulentbistand og undervisning relateret til socialtilsynets tilsynsfaglige, socialfaglige eller sundhedsfaglige viden til en kommune, en region eller et tilbud⁴. Socialtilsynenes konsulent- og kursusvirksomhed skal være i umiddelbar tilknytning til socialtilsynets godkendelses- og tilsynsopgaver.

Tilsynstakster

Tilsynstaksterne fastlægges som gennemsnitlige takster ud fra de budgetterede omkostninger, med undtagelse af taksten for skærpet tilsyn, der opkræves som 10 pct. af tilsynstaksten pr. påbegyndt måned. Hver takstkategori er desuden differentieret i forhold til antal pladser i tilbuddet, hvor det bærende princip er, at jo flere pladser et tilbud rummer, desto højere er taksten for tilsyn. Der er variationer i taksterne mellem de fem socialtilsyn, jf. tabel 16.

⁴ Jf. § 3, stk. 1, nr. 1 og 2 i lov om socialtilsyn

Tabel 16: Socialtilsynenes takster i 2022 (kr.)

	Nord	Midt	Syd	Øst	Hovedstaden
<i>Tilsyn med tilbud</i>					
0-7 pladser	36.896	36.255	35.672	35.630	31.919
8-24 pladser	44.275	43.506	42.806	42.756	38.303
25-49 pladser	73.792	72.651	71.334	71.260	63.839
50+ pladser	110.689	108.765	107.015	106.890	95.758
<i>Godkendelse af nyt tilbud</i>					
0-7 pladser	32.993	27.031	24.664	38.351	30.596
8-24 pladser	39.591	32.437	29.597	46.021	36.715
25-49 pladser	66.985	54.062	49.329	76.702	61.191
50+ pladser	98.978	81.092	73.993	115.053	91.787
<i>Væsentlig ændring af eksisterende tilbud</i>					
0-7 pladser	10.585	7.025	8.910	8.781	8.210
8-24 pladser	12.702	8.430	10.692	10.537	9.852
25-49 pladser	21.170	14.051	17.820	17.562	16.420
50+ pladser	31.755	21.076	26.730	26.343	24.629
<i>Skærpet tilsyn</i>					
0-7 pladser	3.690	3.625	3.567	3.563	3.192
8-24 pladser	4.428	4.351	4.280	4.276	3.830
25-49 pladser	7.379	7.251	7.133	7.126	6.384
50+ pladser	11.069	10.876	10.701	10.689	9.576

Kilde: Data fra de fem socialtilsyn

I kapitel 5 fremgår udviklingen i de enkelte takster for hvert af de fem socialtilsyn i perioden 2019-2022 i løbende priser.

Tilsynenes samlede indtægter

I fire ud af fem socialtilsyn stammer den største del af indtægterne fra objektiv finansiering. Socialtilsyn Hovedstaden, som har den største opgaveportefølje af tilbud, har også en større indtægt fra tilsynstakster, jf. tabel 17.

Tabel 17: Fordeling af socialtilsynenes indtægter i 2022 (mio. kr.)

	Nord	Midt	Syd	Øst	Hovedstaden	I alt
Indtægter fra objektiv finansiering (mio. kr.)	18,7	29,9	30,7	23,3	18,9	121,5
Indtægter fra tilsynstakster (mio. kr.)	15,3	26,4	26,4	21,8	29,5	119,4
Indtægter fra tilkøbsdelsler (mio. kr.)	0,3	0,2	1,2	1,0	1,60	4,3
I alt (inkl. tilkøbsdelsler)	34,3	56,5	58,3	46,1	50,00	245
I alt (ekskl. tilkøbsdelsler)	34,1	56,3	57,1	45,1	48,4	240,9

Kilde: Data fra de fem socialtilsyn

I 2022 er der sket en stigning i socialtilsynenes samlede indtægter fra objektiv finansiering og tilsynstakster sammenlignet med tidligere år, hvor indtægterne lå på et lavere niveau, jf. tabel 18.

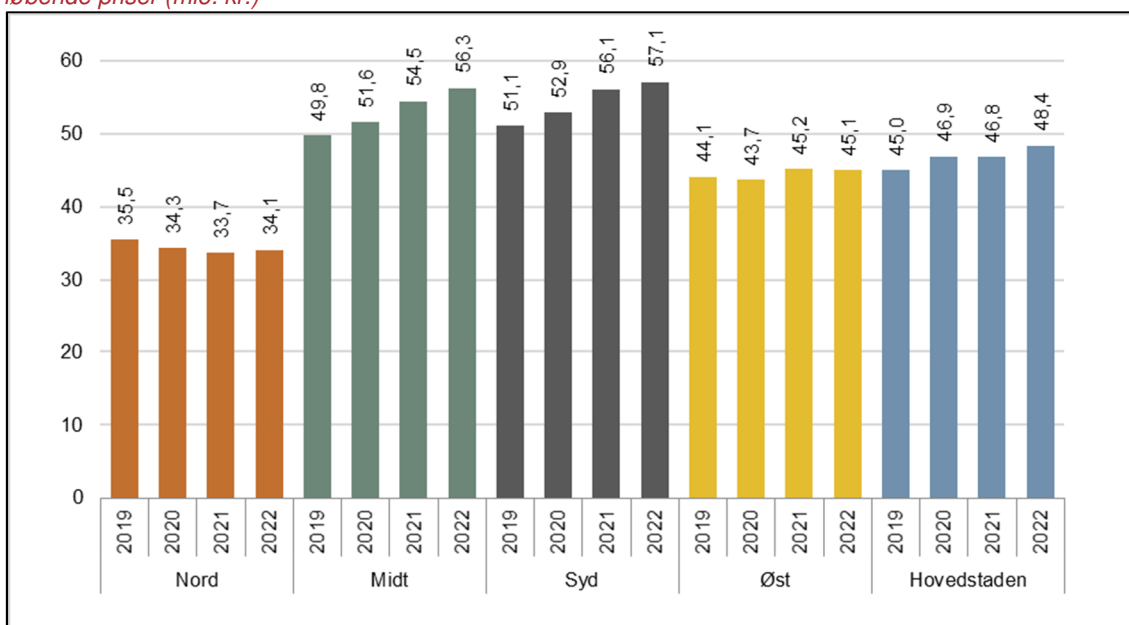
Tabel 18: Udvikling i socialtilsynenes samlede indtægter fra objektiv finansiering og tilsynstakster i perioden 2019-2022 (mio. kr.)

	2019	2020	2021	2022
Socialtilsynenes samlede indtægter fra objektiv finansiering og tilsynstakster	225,6	229,5	236,3	240,9

Kilde: Data fra de fem socialtilsyn.

Der er væsentlige variationer i niveauet af indtægter på tværs af socialtilsynene, hvor Socialtilsyn Syd og Socialtilsyn Midt har de største indtægter, og Socialtilsyn Nord har væsentlig færre indtægter. Der kan observeres en stigning i indtægterne i Nord, Midt, Syd og Hovedstaden og en mindre nedgang i Øst, jf. figur 7.

Figur 7: Socialtilsynenes indtægter fra objektiv finansiering og tilsynstakster i perioden 2019-2022 i løbende priser (mio. kr.)



Anm.: Tallene er afrundede, og det samlede antal kan derfor variere fra delsummerne. De summerede tal er beregnet på baggrund af de ikke-afrundede tal.

Kilde: Data fra de fem socialtilsyn

Tilkøbsydelse

Socialtilsynene kan udbyde tilkøbsydelse⁵. Det kan f.eks. være, at socialtilsynene tilbyder kurser eller undervisning til kommuner eller tilbud om emner, der relaterer sig til socialtilsynets virksomhed. Tabel 19 nedenfor viser, hvilke tilkøbsydelse de enkelte socialtilsyn udbød i 2022. Ikke alle ydelse blev nødvendigvis købt.

⁵ Jf. bekendtgørelse om socialtilsyn § 3, stk. 1, nr. 1 og 2

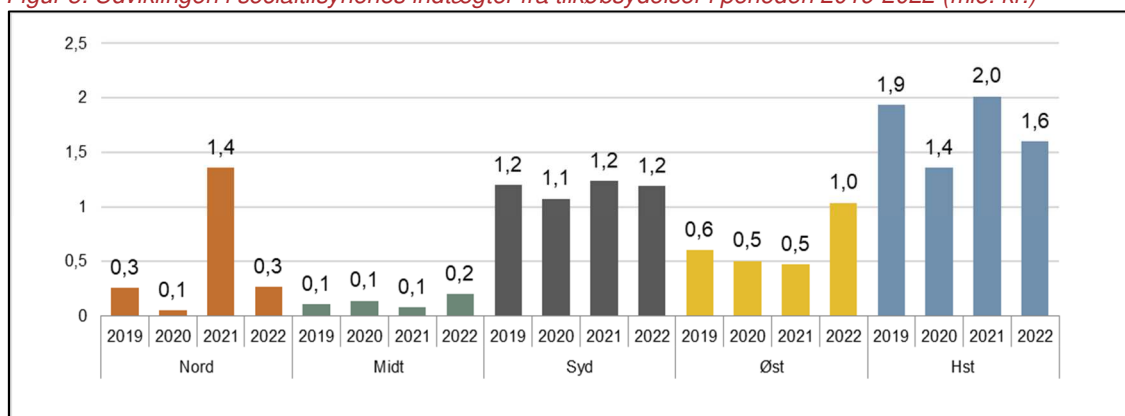
Tabel 19: Socialtilsynenes udbudte tilkøbsydelse i 2022

<i>Nord</i>	<ul style="list-style-type: none"> - To grundkurser for netværksplejefamilier - Tilsyn med to plejefamilier - Økonomisk tilsyn med tre dagtilbud - Tilkøb af 12 pladser på grundkursus for plejefamilier
<i>Midt</i>	<ul style="list-style-type: none"> - Kurser i magtanvendelse og anvendelse af digitale medier - Tilsyn på § 32 tilbud, § 103 tilbud og §§ 103 & 104 tilbud
<i>Syd</i>	<ul style="list-style-type: none"> - Kvalitetsvurdering af §§ 103 og 104 tilbud - Kvalitetsvurdering af plejesektoren - Ad-hoc opgaver
<i>Øst</i>	<p>Tilsynsopgave:</p> <ul style="list-style-type: none"> - Tilsyn med beskyttet beskæftigelse og aktivitets- og samværstilbud, som ikke er en del af et andet tilbud, og som derfor ikke er omfattet af tilsynsforpligtelsen fra socialtilsynene, jf. servicelovens §§ 103 og 104. - Tilsyn med leverandører af ydelse jf. servicelovens § 85, som ikke er en del af et andet tilbud, og som derfor ikke er omfattet af tilsynsforpligtelsen fra socialtilsynene. <p>Formidling og undervisning:</p> <ul style="list-style-type: none"> - Grundkursus for netværksplejefamilier (fire dage) - Kursus om magtanvendelse (voksne) og lov om voksenansvar (børn og unge). Disse kurser er ofte på opfordring fra konkrete tilbud eller kommuner, både i eget tilsynsområde og i mindre omfang også i resten af Danmark. - Voldsforebyggende arbejde - Kursus om sociale medier og digitale platforme
<i>Hovedstaden</i>	<ul style="list-style-type: none"> - 90% er tilsyn med dagtilbud, som hører under kommunernes tilsyn - og som kommunerne har anmodet om. - Derudover har kommunerne købt nogle plejefamiliegrundkurser (til netværksplejefamilier). Vi har ikke udbudt noget.

Kilde: Data fra de fem socialtilsyn.

Socialtilsynenes samlede indtægter fra tilkøbsydelse er faldet fra 5,2 mio. kr. i 2021 til 4,3 mio. kr. i 2022 (opgjort i løbende priser, dvs. at tallene ikke er pristalsregulerede). Det samlede fald skyldes, at der særligt i Socialtilsyn Nord har været et fald fra 1,4 mio. kr. i 2021 til 0,3 mio. kr. 2022. Hovedstadens indtægter fra tilkøbsydelse er også faldet fra at ligge på 2,0 mio. kr. i 2021 til at ligge på 1,6 mio. kr. i 2022, jf. figur 8.

Figur 8: Udviklingen i socialtilsynenes indtægter fra tilkøbsydelse i perioden 2019-2022 (mio. kr.)

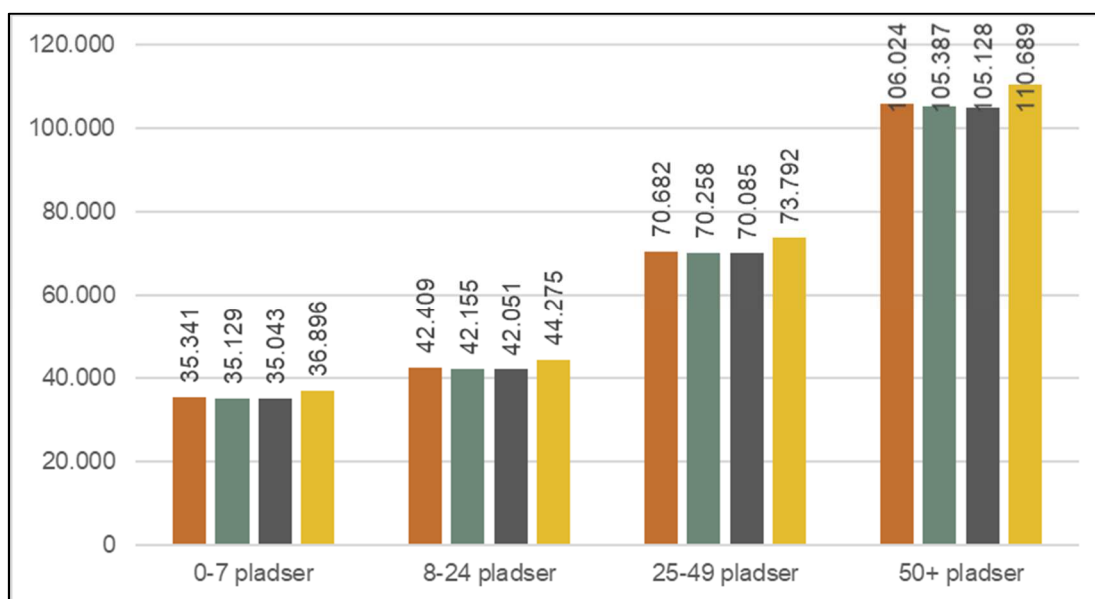


Kilde: Data fra socialtilsynene

5. Udviklingen i de enkelte socialtilsyns takster

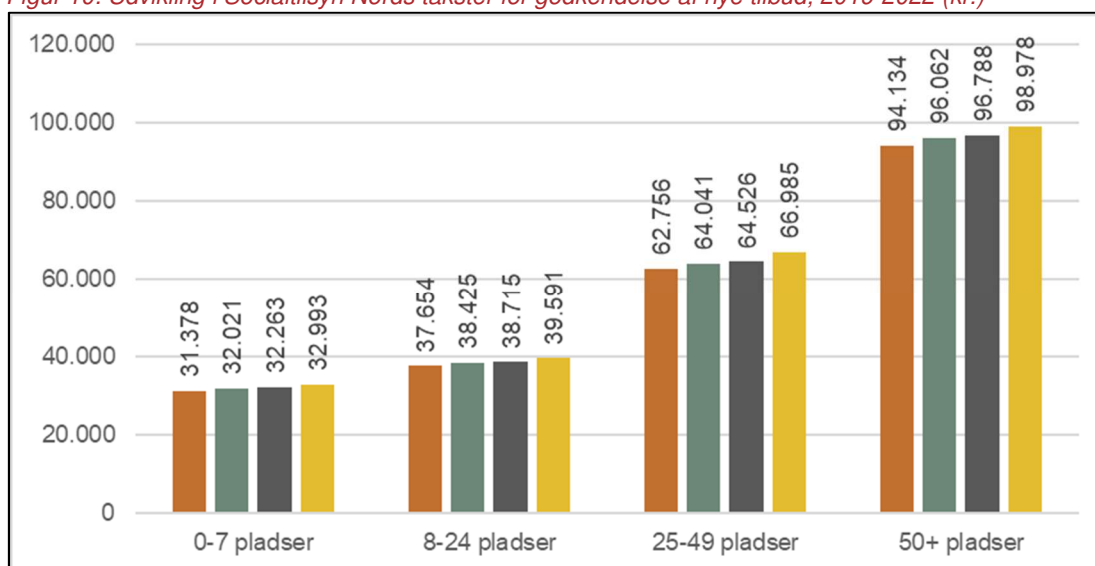
Figur 9-12 viser udviklingen i **Socialtilsyn Nord**s takster for henholdsvis tilsyn med tilbud, godkendelse af nye tilbud, godkendelse af væsentlige ændringer og skærpet tilsyn.

Figur 9: Udvikling i Socialtilsyn Nord's takster for tilsyn med tilbud, 2019-2022 (kr.)



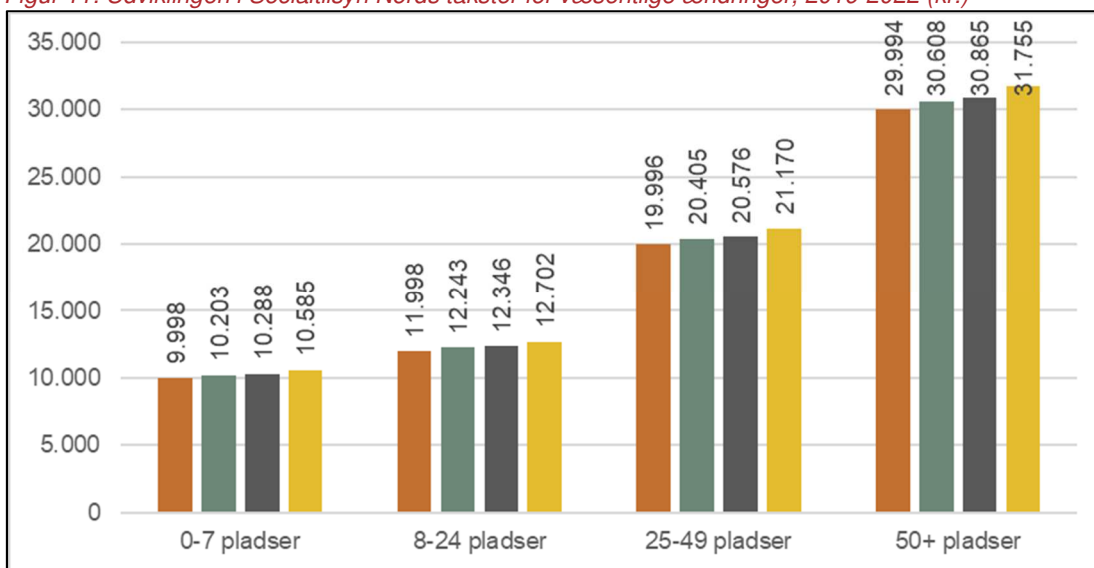
Kilde: Data fra Socialtilsyn Nord

Figur 10: Udvikling i Socialtilsyn Nord's takster for godkendelse af nye tilbud, 2019-2022 (kr.)



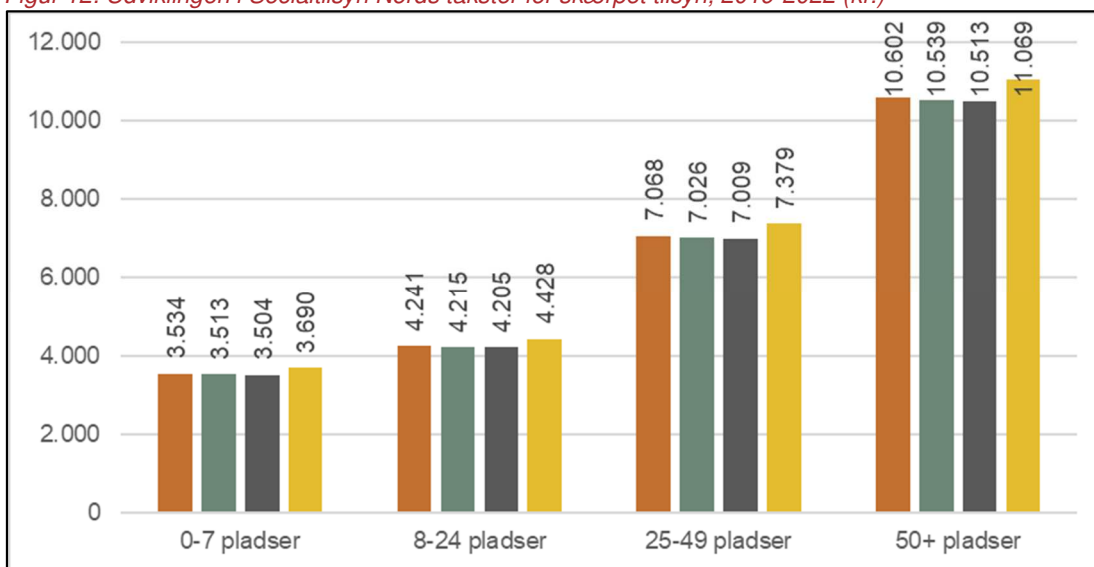
Kilde: Data fra Socialtilsyn Nord

Figur 11: Udviklingen i Socialtilsyn Nords takster for væsentlige ændringer, 2019-2022 (kr.)



Kilde: Data fra Socialtilsyn Nord

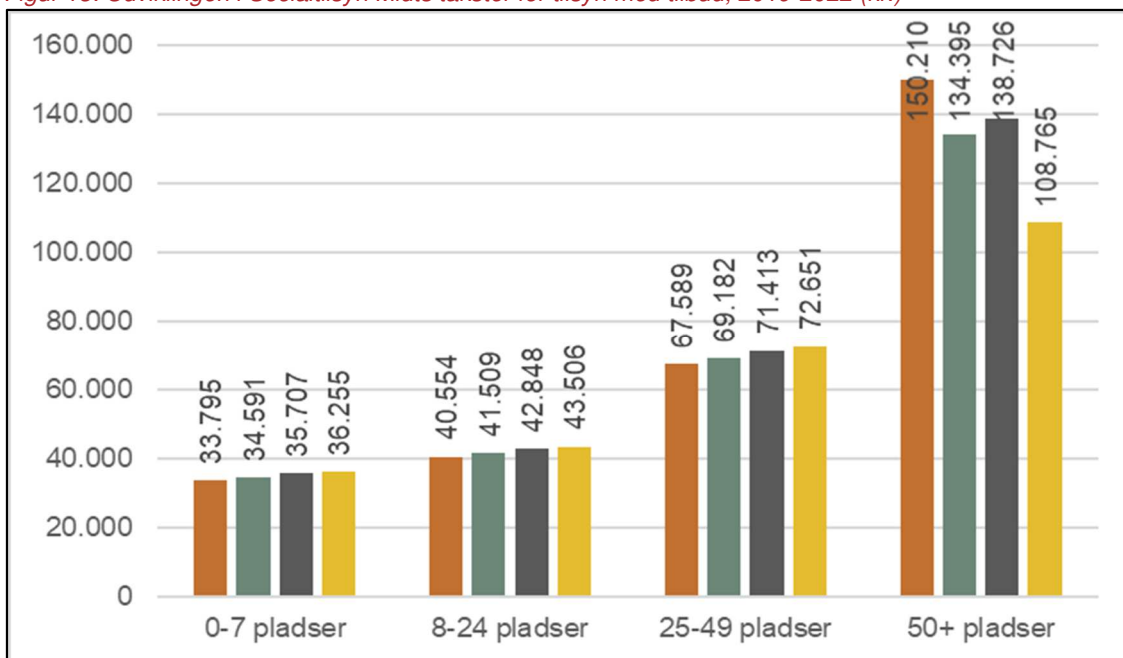
Figur 12: Udviklingen i Socialtilsyn Nords takster for skærpet tilsyn, 2019-2022 (kr.)



Kilde: Data fra Socialtilsyn Nord

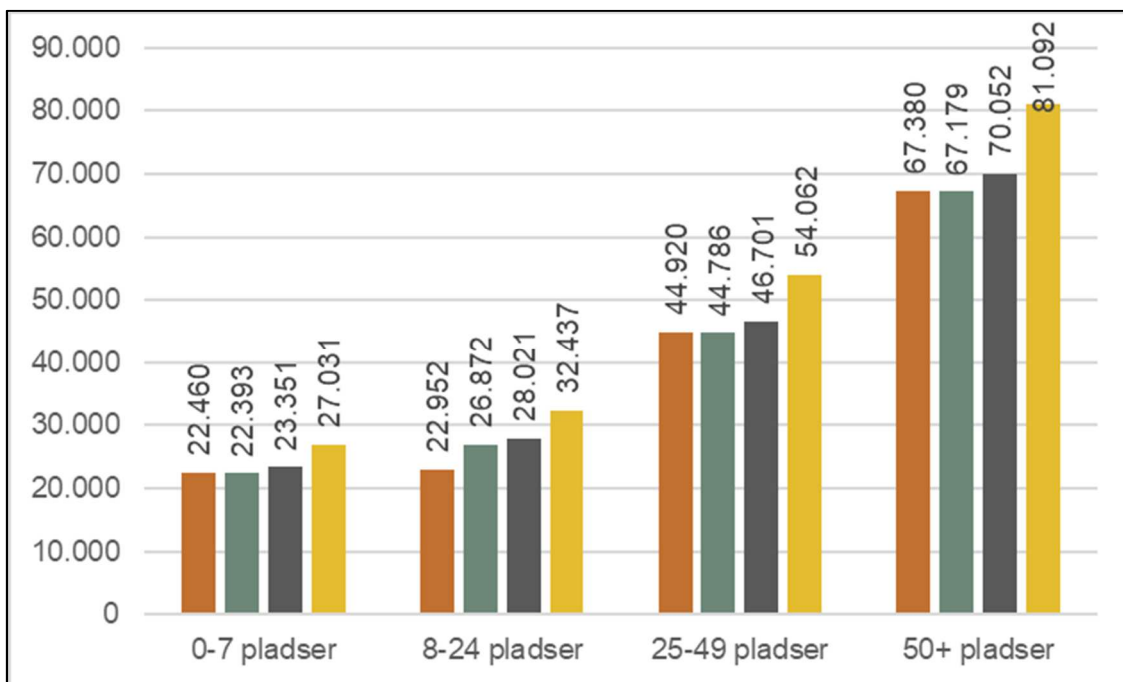
Figur 13-16 viser udviklingen i **Socialtilsyn Midts** takster for henholdsvis tilsyn med tilbud, godkendelse af nye tilbud, godkendelse af væsentlige ændringer og skærpet tilsyn.

Figur 13: Udviklingen i Socialtilsyn Midts takster for tilsyn med tilbud, 2019-2022 (kr.)



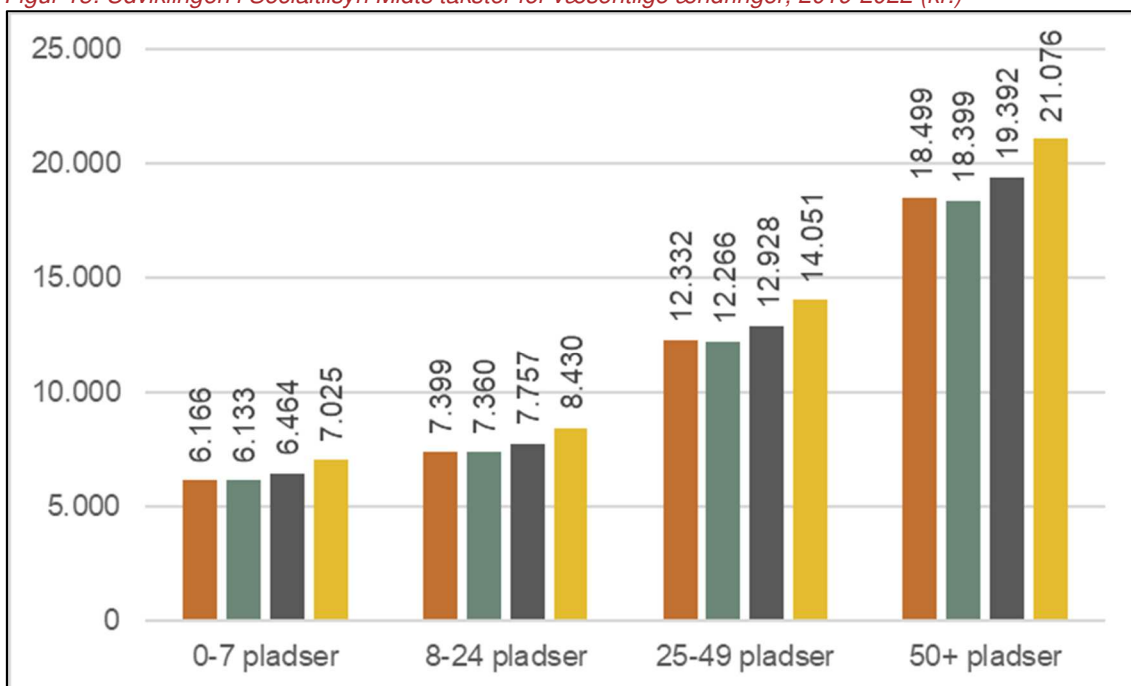
Kilde: Data fra Socialtilsyn Midt

Figur 14: Udviklingen i Socialtilsyn Midts takster for godkendelse af nye tilbud, 2019-2022 (kr.)



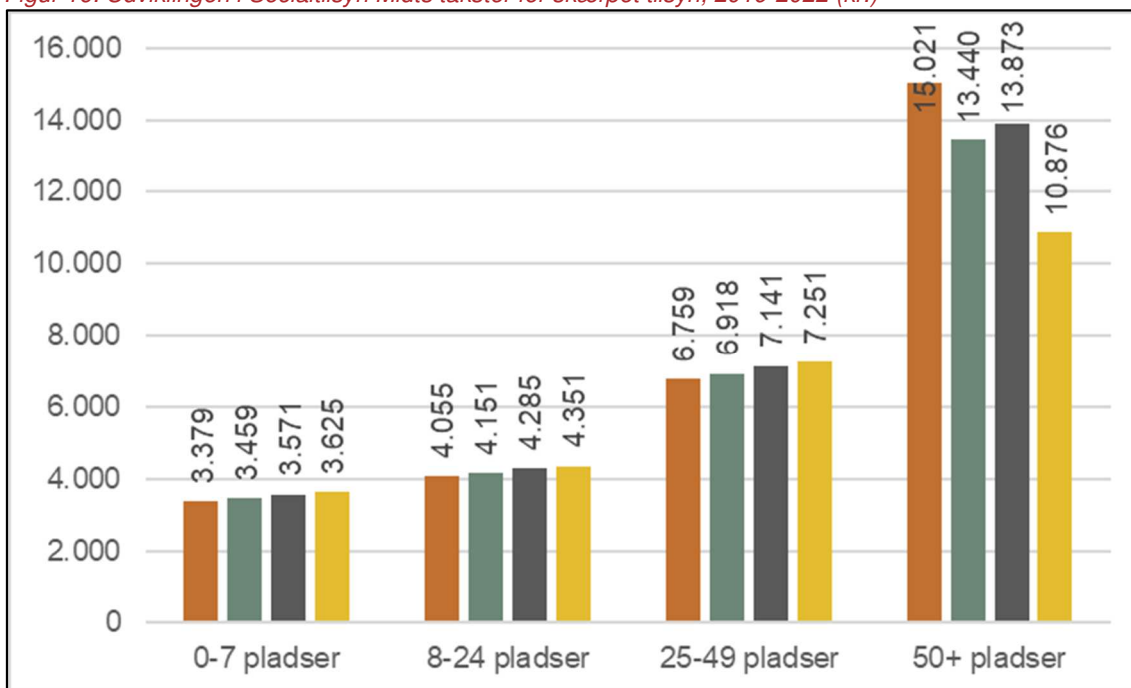
Kilde: Data fra Socialtilsyn Midt

Figur 15: Udviklingen i Socialtilsyn Midts takster for væsentlige ændringer, 2019-2022 (kr.)



Kilde: Data fra Socialtilsyn Midt

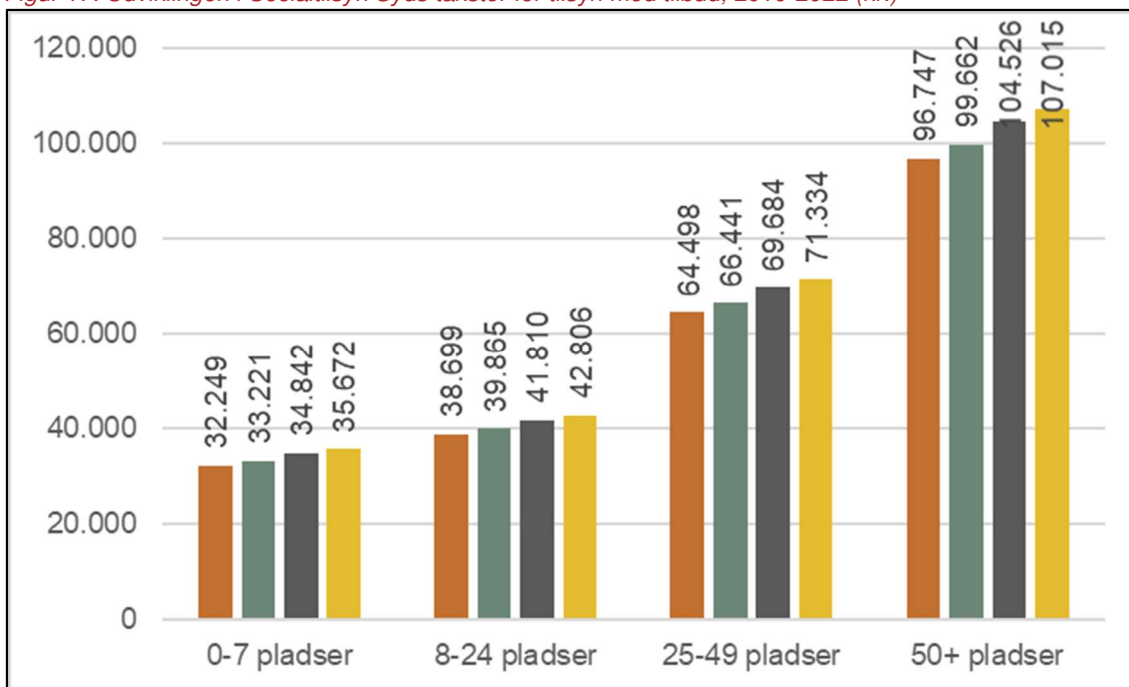
Figur 16: Udviklingen i Socialtilsyn Midts takster for skærpet tilsyn, 2019-2022 (kr.)



Kilde: Data fra Socialtilsyn Midt

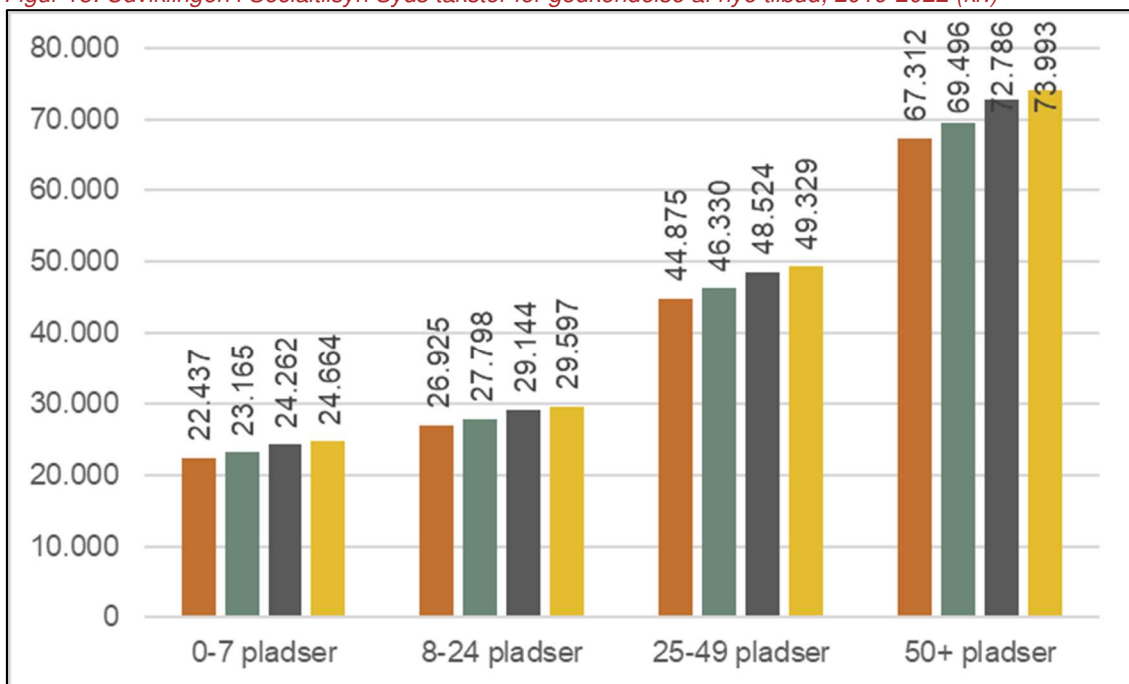
Figur 17-20 viser udviklingen i **Socialtilsyn Syds** takster for henholdsvis tilsyn med tilbud, godkendelse af nye tilbud, godkendelse af væsentlige ændringer og skærpet tilsyn.

Figur 17: Udviklingen i Socialtilsyn Syds takster for tilsyn med tilbud, 2019-2022 (kr.)



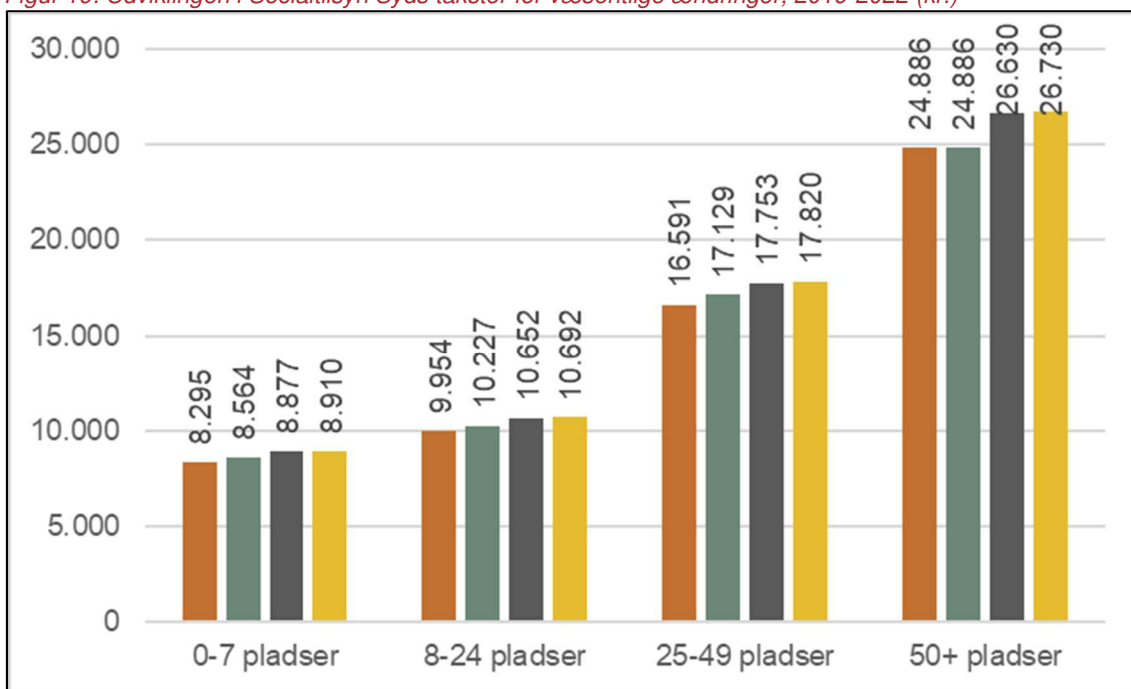
Kilde: Data fra Socialtilsyn Syd

Figur 18: Udviklingen i Socialtilsyn Syds takster for godkendelse af nye tilbud, 2019-2022 (kr.)



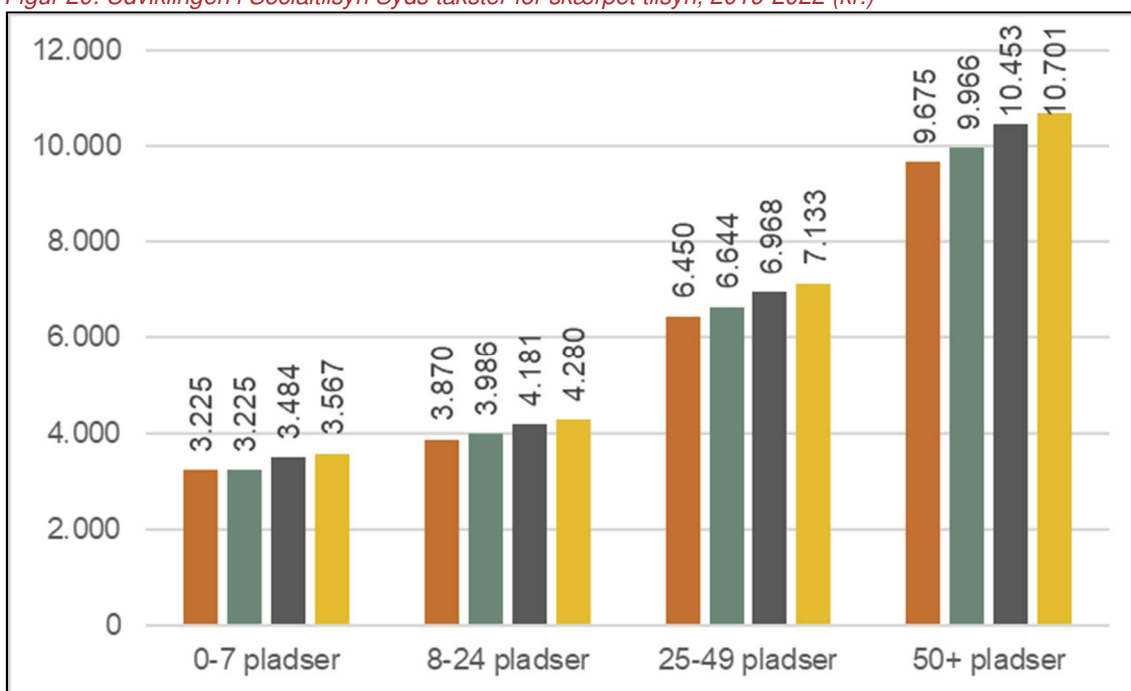
Kilde: Data fra Socialtilsyn Syd

Figur 19: Udviklingen i Socialtilsyn Syds takster for væsentlige ændringer, 2019-2022 (kr.)



Kilde: Data fra Socialtilsyn Syd

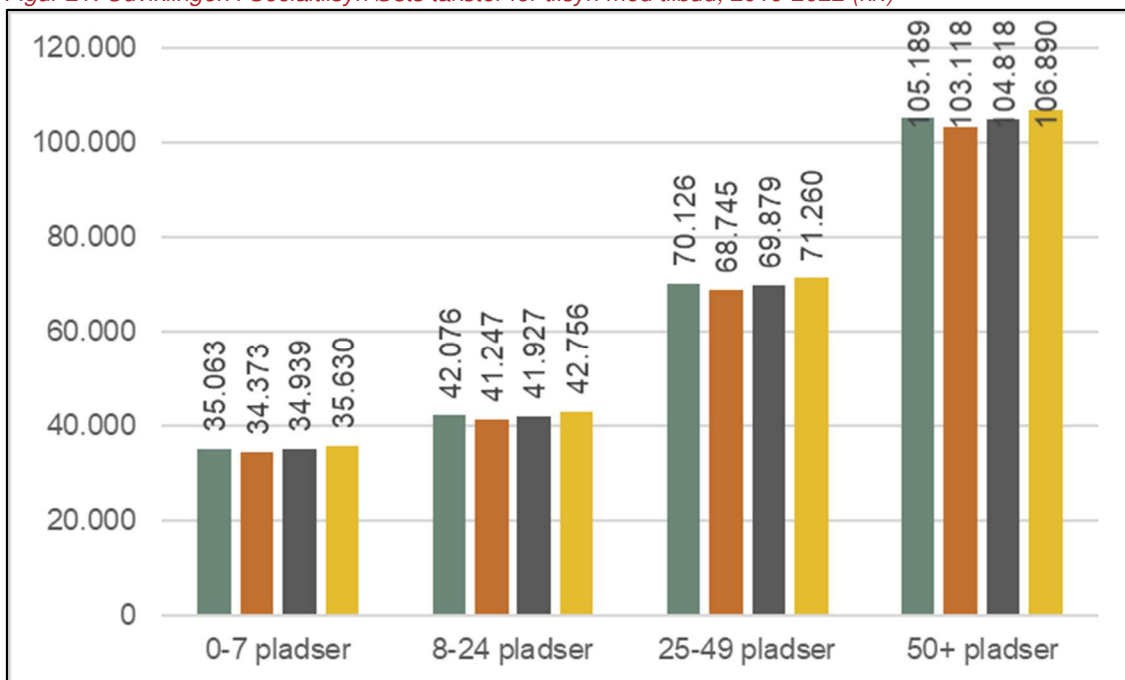
Figur 20: Udviklingen i Socialtilsyn Syds takster for skærpet tilsyn, 2019-2022 (kr.)



Kilde: Data fra Socialtilsyn Syd

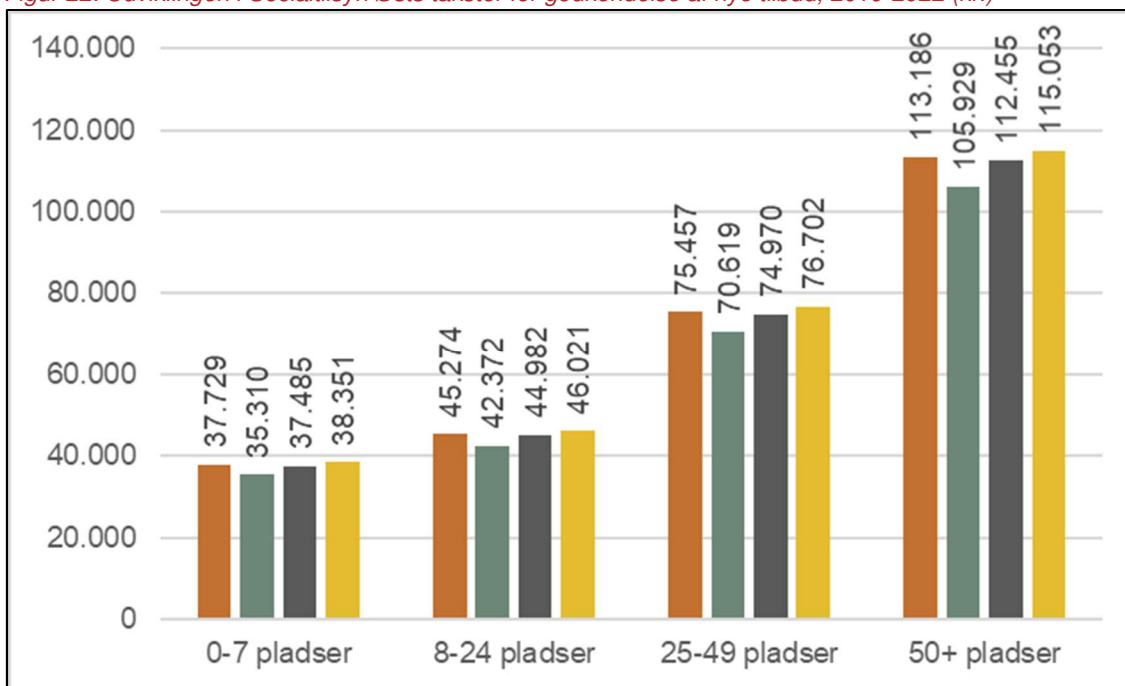
Figur 21-24 viser udviklingen i **Socialtilsyn Østs** takster for henholdsvis tilsyn med tilbud, godkendelse af nye tilbud, godkendelse af væsentlige ændringer og skærpet tilsyn.

Figur 21: Udviklingen i Socialtilsyn Østs takster for tilsyn med tilbud, 2019-2022 (kr.)



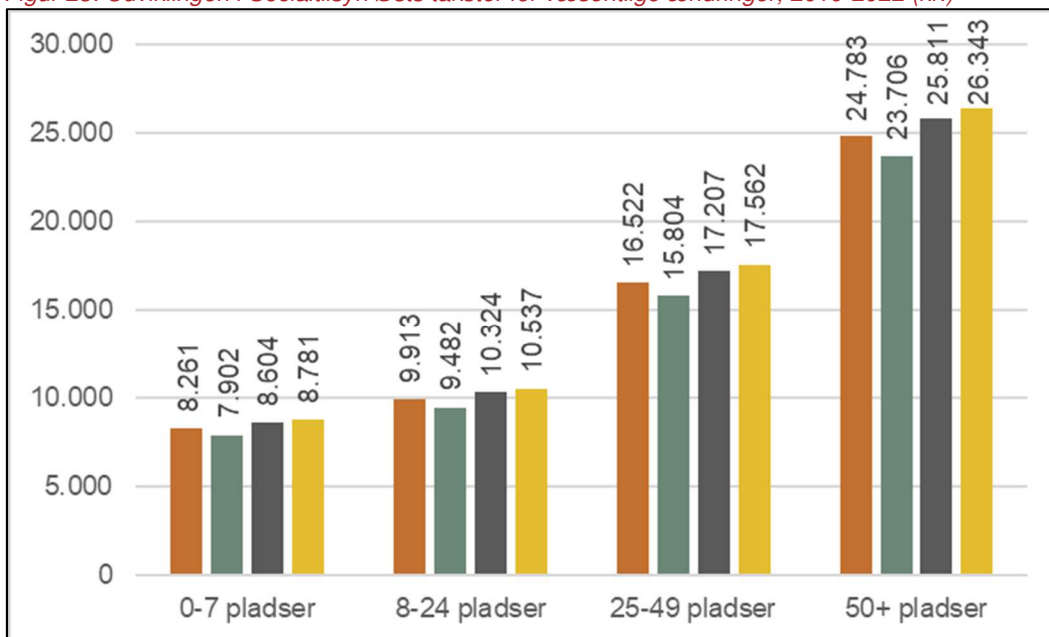
Kilde: Data fra Socialtilsyn Øst

Figur 22: Udviklingen i Socialtilsyn Østs takster for godkendelse af nye tilbud, 2019-2022 (kr.)



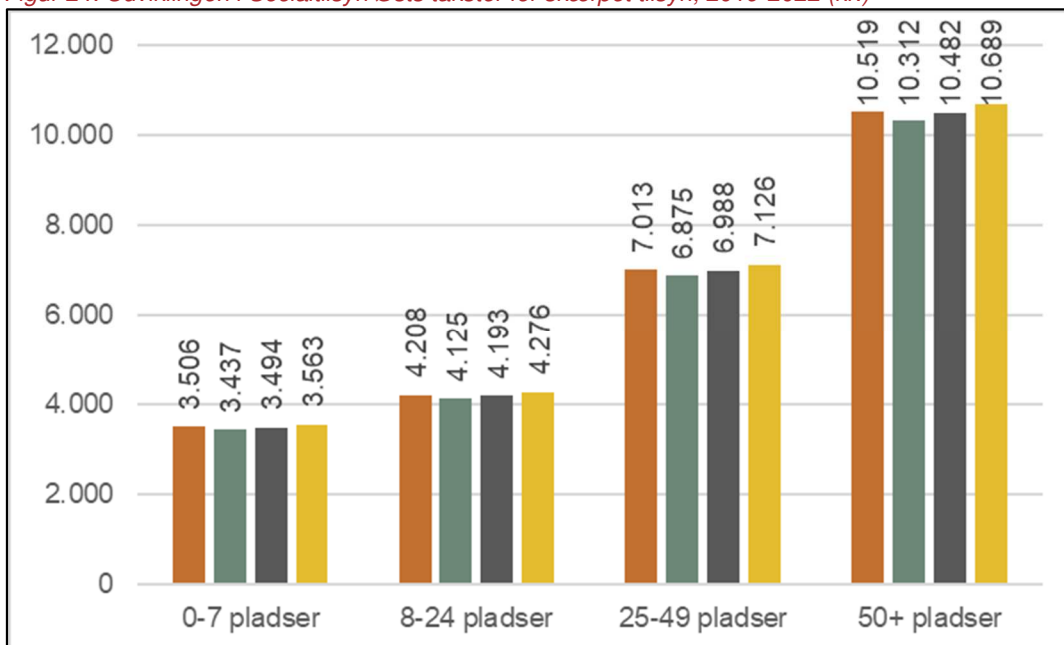
Kilde: Data fra Socialtilsyn Øst

Figur 23: Udviklingen i Socialtilsyn Østs takster for væsentlige ændringer, 2019-2022 (kr.)



Kilde: Data fra Socialtilsyn Øst

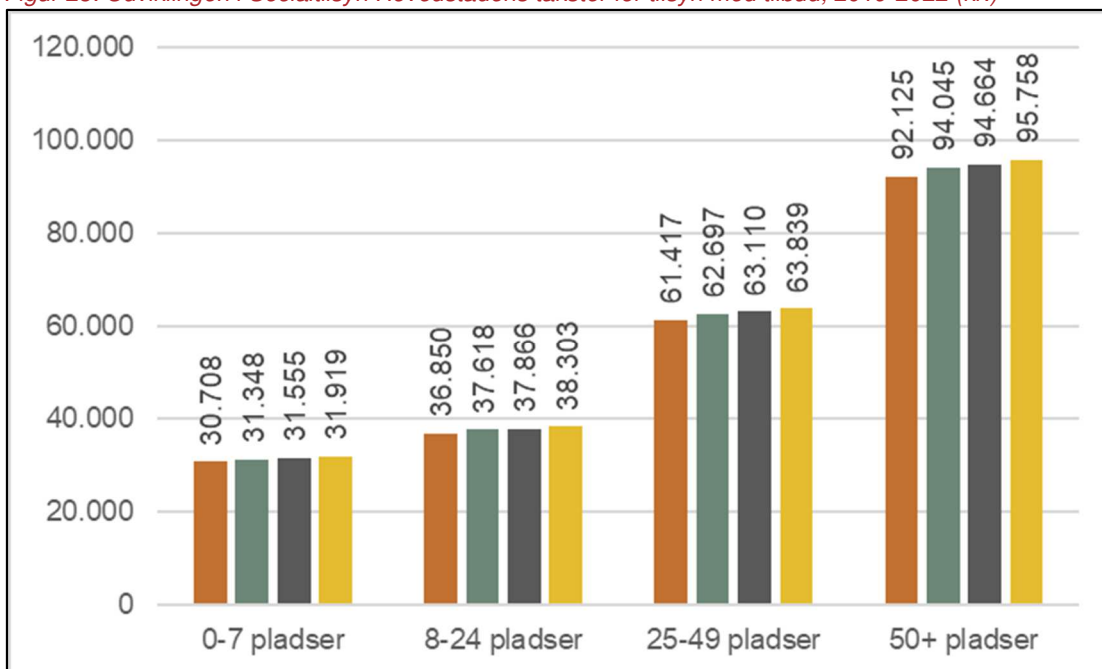
Figur 24: Udviklingen i Socialtilsyn Østs takster for skærpet tilsyn, 2019-2022 (kr.)



Kilde: Data fra Socialtilsyn Øst

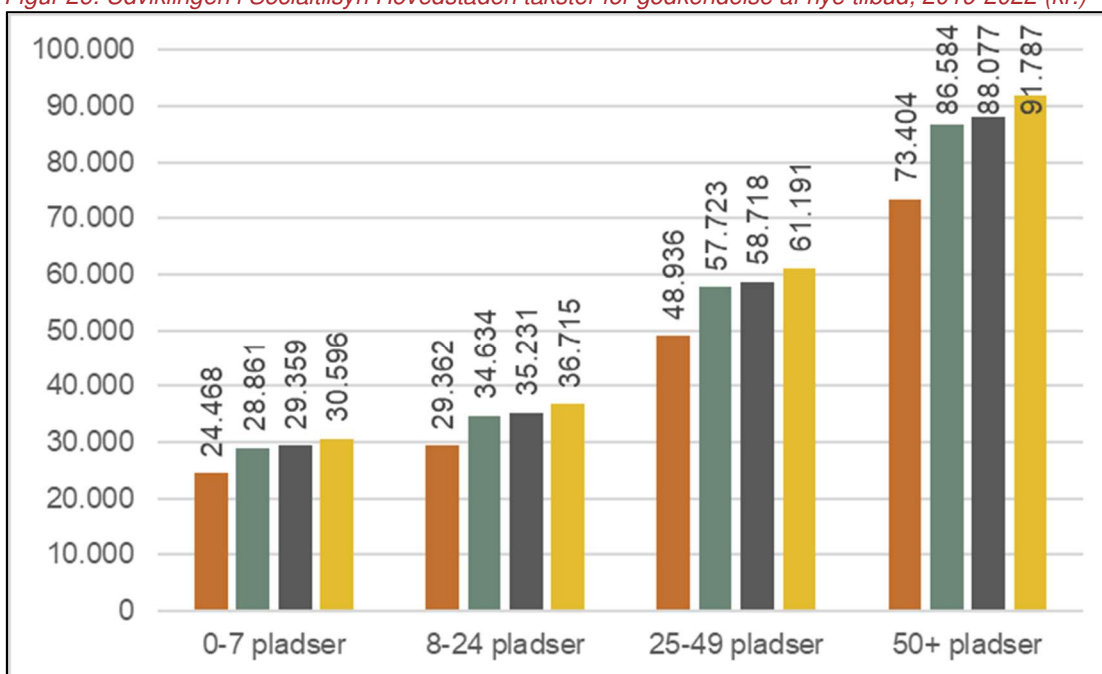
Figur 25-28 viser udviklingen i **Socialtilsyn Hovedstadens** takster for henholdsvis tilsyn med tilbud, godkendelse af nye tilbud, godkendelse af væsentlige ændringer og skærpet tilsyn.

Figur 25: Udviklingen i Socialtilsyn Hovedstadens takster for tilsyn med tilbud, 2019-2022 (kr.)



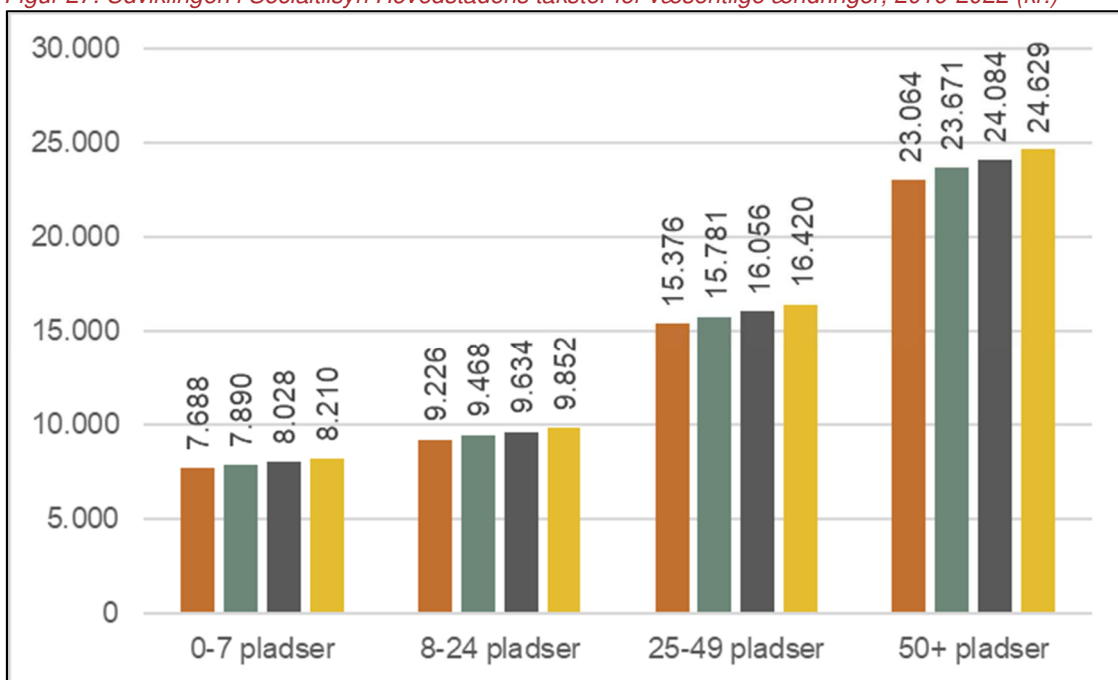
Kilde: Data fra Socialtilsyn Hovedstaden

Figur 26: Udviklingen i Socialtilsyn Hovedstaden takster for godkendelse af nye tilbud, 2019-2022 (kr.)



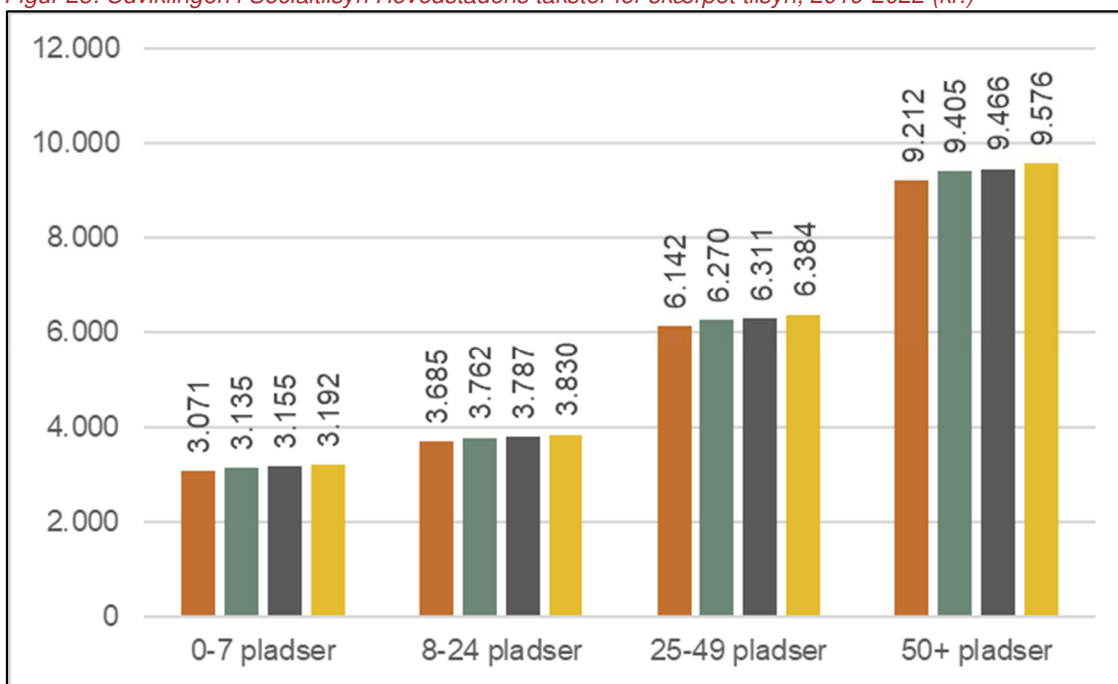
Kilde: Data fra Socialtilsyn Hovedstaden

Figur 27: Udviklingen i Socialtilsyn Hovedstadens takster for væsentlige ændringer, 2019-2022 (kr.)



Kilde: Data fra Socialtilsyn Hovedstaden

Figur 28: Udviklingen i Socialtilsyn Hovedstadens takster for skærpet tilsyn, 2019-2022 (kr.)



Kilde: Data fra Socialtilsyn Hovedstaden



Social- og Boligstyrelsen
Edisonsvej 1
5000 Odense C
Tlf.: 72 42 37 00

www.sbst.dk