



DANISH CROWN A/S  
Danish Crown Vej 1  
8940 Randers SV

**Arbejdstilsynet**  
Tilsynscenter Syd  
Landskronagade 33  
2100 København Ø

T 70 12 12 88  
at@at.dk  
[www.at.dk](http://www.at.dk)

CVR 21481815

28. september 2023

**Sag**  
20230043967  
Ansvarlig:  
Ulrik Johan Poulsen

CVR 26121264  
P 1016497165

Side 1/3

### **Besøgsrapport fra Arbejdstilsynets tilsyn**

Arbejdstilsynet besøgte 28. september 2023 Danish Crown A/S på Langbro 7, 6400 Sønderborg, for at føre tilsyn med, om I opfylder arbejdsmiljølovens krav.

Vi talte med terapeut Jette Kruse, driftsleder Kim Petersen, fabrikschef Carsten Ole Hansen, HSE ansvarlig Lise-Lotte Perschke, teknisk chef Martin Bo Nielsen, arbejdsmiljørepræsentant Jack Hansen, arbejdsmiljørepræsentant Jim Steffensen og arbejdsmiljørepræsentant Henrik Wolfsen.

### **Resultat af besøget**

På besøget har vi reageret på forhold i jeres arbejdsmiljø. De forhold vil være kort beskrevet i denne besøgsrapport. Når vi har vurderet jeres sag, vil I modtage eventuelle afgørelser som breve sendt til jeres Digital Post.

### **Strakspåbud**

Jeres virksomhed har på baggrund af besøget fået nedenstående strakspåbud om at rette op på forhold, som strider mod arbejdsmiljølovgivningen. Jeres strakspåbud blev givet mundtligt på tilsynet, og I skal bringe forholdene i orden straks. Vi vil sende strakspåbud på skrift, og jeres klagefrist starter, når I modtager det.

I har fået strakspåbud om at sikre, at sikkerhedsudstyr i form af fastmonteret sikkerhedshegn anvendes efter hensigten, således at produktionslinie for saltede backs anvendes sikkerhedsmæssigt fuldt forsvarligt. Det har I, fordi vi konstaterede følgende:

Arbejdstilsynet konstaterede, at der i produktionslinie for saltede backs stod en robot til ilægning af backs i kasser.

Der var afmonteret et fastmonteret sikkerhedshegn og opsat en kæde, med skilt, hvor der stod "kun adgang for instrueret personel". Kæden var kun fastmonteret i den ene side.

Der af oversigtstegninger fra brugsanvisningen fremgik, at der skulle være et fastmonteret sikkerhedshegn, hvor kæden hang.

Der var beslag og bolthuller i væggen, som indikerede, at der havde været et fastmonteret sikkerhedshegn.

Foran kæden var der noget af åbningen placeret en rullevoan på hjul foran udtagning af fejlpackninger. Det var muligt at passere rullevoanen og gå under kæden og ind i anlægget.

Arbejdstilsynet fik oplyst, at:

Ansatte kunne benytte vejen ind i anlægget, dog efter anlægget var stoppet.

### **Påbud m.v.**

Vi forventer, at jeres virksomhed skal have et påbud om at Sikre, at brugsanvisningen for pallesystem mærket Univeyor skal være let tilgængelig for ansatte. Det gør vi, fordi vi konstaterede følgende:

Arbejdstilsynet konstaterede, at der i produktionen var et større pallesystem mærket Univeyor, som var i drift og der kunne på besøgstidspunktet ikke fremvises en brugsanvisning for maskinen.

Der ikke var en samlet mærkeplade på pallesystemet.

I er hørt om de faktiske forhold, og I har haft mulighed for at komme med bemærkninger til disse oplysninger på stedet.

### **Vejledning**

Vi har på besøget drøftet nogle arbejdsmiljøforhold, som I kan forbedre. Derfor sender vi jer vejledning om:

- Sikkerhedsmæssig fuld forsvarlig anvendelse af Halserense maskine – APT-7 - slagtergang
- Sikkerhedsmæssig fuld forsvarlig anvendelse af Pallesystem – mærket Univeyor - Palleteriet fra pakkeriet
- Sikkerhedsmæssig fuld forsvarlig anvendelse af stempelmaskine Universal marker FUM - slagtergang

I vejledningen finder I anbefalinger til, hvordan I kan forbedre nogle konkrete arbejdsmiljøforhold, eller information om arbejdsmiljøregler.

### **Sagsbehandlingstid**

Vi vil normalt være under 14 dage om at behandle jeres sag, men der kan i nogle tilfælde gå længere tid. I er velkomne til at kontakte os for at få en status på jeres sag.

### **Opfølgende besøg**

Vi vil gennemføre et ekstra tilsynsbesøg, fordi vi har brug for mere viden om arbejdsmiljøet i jeres virksomhed.

Besøget vil finde sted 30. oktober 2023 kl. 08:30.

### **Information om besøget**

- På besøget blev der indhentet dokumentation og/eller prøver i form af kopi af brugsanvisninger, billeder, overensstemmelseserklæring
- Vi sender yderligere skriftlig opfølgning som Digital Post.

### **Yderligere kommentarer om besøget**

Den tilsynsførende har noteret følgende:

Arbejdstilsynet har på baggrund af besøget en formodning om, at de pågældende maskine Pallesystem – mærket Univeyor ikke lever op til maskindirektivet. Vi vil derfor indberette maskinen til Markedsovervågningen i Danmark/Sikkerhedsstyrelsen.

Arbejdstilsynet har på baggrund af besøget en formodning om, at de pågældende maskine Halserense maskine – APT-7 ikke lever op til maskindirektivet. Vi vil derfor indberette maskinen til Markedsovervågningen i Danmark/Sikkerhedsstyrelsen.

Arbejdstilsynet har på baggrund af besøget en formodning om, at de pågældende maskine stempelmaskine Universal marker FUM ikke lever op til maskindirektivet. Vi vil derfor indberette maskinen til Markedsovervågningen i Danmark/Sikkerhedsstyrelsen.

### **Fortæl om besøget**

Hvis I har en arbejdsmiljøorganisation, skal I orientere medlemmerne om resultatet af tilsynsbesøget fx ved at dele dette brev med dem. Vi opfordrer jer samtidig til at orientere alle ansatte, som kan have en interesse i besøgets resultat.

### **Ring, hvis I har spørgsmål**

I er velkomne til at ringe til Arbejdstilsynet på 70 12 12 88, hvis I har spørgsmål.

Venlig hilsen

Ulrik Johan Poulsen  
Tilsynsførende

DANISH CROWN A/S  
Danish Crown Vej 1  
8940 Randers SV

**Arbejdstilsynet**  
Tilsynscenter Syd  
Landskronagade 33  
2100 København Ø

T 70 12 12 88  
at@at.dk  
www.at.dk

CVR 21481815

10. oktober 2023

## Vejledning

Arbejdstilsynet var på tilsynsbesøg den 28. september 2023 hos Danish Crown A/S, Langbro 7, 6400 Sønderborg. Vi talte med HSE ansvarlig Lise-Lotte Perschke, fabrikschef Carsten Ole Hansen, teknisk chef Martin Bo Nielsen, driftsleder Kim Petersen, terapeut Jette Kruse, arbejdsmiljørepræsentant Jim Steffensen, arbejdsmiljørepræsentant Henrik Wolfsen og arbejdsmiljørepræsentant Jack Hansen.

En vejledning er ikke en afgørelse, men alene information om arbejdsmiljøreglerne eller anbefalinger til, hvordan et bestemt arbejdsmiljøproblem kan forbedres.

Som vi oplyste på besøget, vil vi gerne vejlede jer om følgende arbejdsmiljøforhold:

### **Sikker anvendelse af Halsrensemaskine APT-7 i afdelingen slagtergang**

Arbejdstilsynet har på baggrund af besøget en formodning om, at Halsrensemaskine APT-7, som er et automatisk anlæg i produktionen, som fikserer grisen, før halsen renses for kirtler og blodigt kød, samtidig klippes fortæerne af ikke lever op til maskindirektivet, idet maskinen formodes at have indretningsmæssige mangler, idet der ikke er tilstrækkeligt sikret mod personindtrængning i anlægget under drift. Der ved personindtrængning i anlægget er klemningsfare ved ind-/udføring, udgang, bearbejdning, tandremshjul, fiksturslæde, op- og nedkørsel, Frem- og tilbageførsel, og klemningsfare og amputationsfare ved slæde med savklinge når Halsrense maskine APT-7 var i drift. Vi vil derfor indberette maskinen til Sikkerhedsstyrelsen i Danmark.

Det er som udgangspunkt fabrikantens ansvar, at en CE-mærkningspligtig maskine lever op til maskindirektivets regler om indretning.

Hvis det efter sagens behandling i Sikkerhedsstyrelsen viser sig, at Halsrensemaskine APT-7, ikke er i overensstemmelse med maskindirektivet, vil Arbejdstilsynet overveje at afgive påbud til jer som arbejdsgiver om,

## Sag

20230043967/16

Ansvarlig:

Peter Kristian Lundfald  
Uth

CVR 26121264

P 1016497165

Side 1/2

at Halsrensemaskine APT-7 slet ikke må anvendes, før den opfylder kravene til dens indretning.

Side 2/2

Som vi oplyste på besøget, vil vi gerne vejlede jer om arbejdsmiljøforhold i relation til Halsrensemaskine APT-7 i mens Sikkerhedsstyrelsen afklare det indretningsmæssige spørgsmål.

Sikker anvendelse af Halsrense maskine APT-7 kan indebære, at der overvejes tiltag i relation til fx:

- (Gen)instruktion af de ansatte
- Instruktion i en afgrænset del af opgaven
- Intensivering og/eller skærpelse af ledelsens tilsyn
- Afspærring med markeringsbånd, kæder eller lign
- Orientering af øvrige ansatte, der færdes i området omkring maskinen
- Etablering af tydelig og holdbar skiltning til angivelse af potentiel farezone
- Anden skiltning vedrørende sikkerhed, fx i relation til klemningsfare.

Sikker anvendelse af maskiner indebærer også en pligt for virksomheder til at instruere de ansatte i anvendelse af maskiner/maskinanlæg, så arbejdet foregår sikkerhedsmæssigt fuldt forsvarligt.

Samtidig indeholder arbejdsmiljølovgivningen også en pligt for virksomheder til at føre tilsyn med, at de ansatte rent faktisk udfører arbejdet på en farefri måde. I kan læse mere om, ved at følge nedenstående link:

<https://at.dk/regler/at-vejledninger/oplaering-instruktion-tilsyn-1-7-1/>

Nærmere om CE-mærkning I kan læse mere om CE-mærkede maskiner/maskinanlæg ved at følge nedenstående links:

<https://at.dk/arbejdsmiljoe/maskiner-og-teknik/maskiner/ce-maerkede-maskiner/>  
<https://www.bfa-i.dk/media/ht0nlkav/ce-maerkede-maskiner.pdf>

Vi opfordrer jer til at orientere arbejdsmiljø- og tillidsrepræsentanter, der er berørt af vejledningen, om den.

### **Følg jeres sag digitalt**

Få overblik over denne sag og eventuelle andre sager med Arbejdstilsynet på vores selvbetjeningsløsning [Arbejdsmiljø i din virksomhed](#).

### **Ring, hvis I har spørgsmål**

I er velkomne til at ringe til Arbejdstilsynet på 70 12 12 88, hvis I har spørgsmål til vejledningen.

Venlig hilsen

Peter Kristian Lundfald Uth  
Tilsynsførende

DANISH CROWN A/S  
Danish Crown Vej 1  
8940 Randers SV

**Arbejdstilsynet**  
Tilsynscenter Syd  
Landskronagade 33  
2100 København Ø

T 70 12 12 88  
at@at.dk  
www.at.dk

CVR 21481815

10. oktober 2023

## Vejledning

Arbejdstilsynet var på tilsynsbesøg den 28. september 2023 hos Danish Crown A/S, Langbro 7, 6400 Sønderborg. Vi talte med HSE ansvarlig Lise-Lotte Perschke, fabrikschef Carsten Ole Hansen, teknisk chef Martin Bo Nielsen, driftsleder Kim Petersen, terapeut Jette Kruse, arbejdsmiljørepræsentant Jim Steffensen, arbejdsmiljørepræsentant Henrik Wolfsen og arbejdsmiljørepræsentant Jack Hansen.

En vejledning er ikke en afgørelse, men alene information om arbejdsmiljøreglerne eller anbefalinger til, hvordan et bestemt arbejdsmiljøproblem kan forbedres.

Som vi oplyste på besøget, vil vi gerne vejlede jer om følgende arbejdsmiljøforhold:

### **Sikker anvendelse af automatisk palleteringsanlæg mærket Univeyor i afdelingen Palletering fra pakkeriet**

Arbejdstilsynet har på baggrund af besøget en formodning om, at det automatisk palleteringsanlæg mærket Univeyor, som er et automatisk anlæg i produktionen, der automatisk pakker papkasser indeholdende kød på paller, ikke lever op til maskindirektivet, idet anlægget formodes at have dokumentation, mærkning - og indretningsmæssige mangler, idet der ikke er tilstrækkeligt sikret mod personindtrængning i anlægget under drift. Der er fare for at personer kan gå ind i anlægget under drift, via kasseudløbene og blive ramt af transportører og pakkeroboter. Vi vil derfor indberette maskinen til Sikkerhedsstyrelsen i Danmark.

Det er som udgangspunkt fabrikantens ansvar, at en CE-mærkningspligtig maskine lever op til maskindirektivets regler om indretning.

Hvis det efter sagens behandling i Sikkerhedsstyrelsen viser sig, at det automatisk palleteringsanlæg mærket Univeyor, ikke er i overensstemmelse med maskindirektivet, vil Arbejdstilsynet overveje at afgive påbud til jer som arbejdsgiver om, at det automatisk palleteringsanlæg mærket Univeyor slet ikke må anvendes, før den opfylder kravene til dens indretning.

## Sag

20230043967/17

Ansvarlig:  
Peter Kristian Lundfald  
Uth

CVR 26121264  
P 1016497165

Side 1/2

Som vi oplyste på besøget, vil vi gerne vejlede jer om arbejdsmiljøforhold i relation til det automatisk palleteringsanlæg mærket Univeyor, i mens Sikkerhedsstyrelsen afklare det mærkning - og indretningsmæssige spørgsmål.

Side 2/2

Sikker anvendelse af det automatisk palleteringsanlæg mærket Univeyor kan indebære, at der overvejes tiltag i relation til fx:

- (Gen)instruktion af de ansatte
- Instruktion i en afgrænset del af opgaven
- Intensivering og/eller skærpelse af ledelsens tilsyn
- Afspærring med markeringsbånd, kæder eller lign
- Orientering af øvrige ansatte, der færdes i området omkring maskinen
- Etablering af tydelig og holdbar skiltning til angivelse af potentiel farezone
- Anden skiltning vedrørende sikkerhed, fx i relation til klemningsfare.

Sikker anvendelse af maskiner indebærer også en pligt for virksomheder til at instruere de ansatte i anvendelse af maskiner/maskinanlæg, så arbejdet foregår sikkerhedsmæssigt fuldt forsvarligt.

Samtidig indeholder arbejdsmiljølovgivningen også en pligt for virksomheder til at føre tilsyn med, at de ansatte rent faktisk udfører arbejdet på en farefri måde. I kan læse mere om, ved at følge nedenstående link:

<https://at.dk/regler/at-vejledninger/oplaering-instruktion-tilsyn-1-7-1/>

Nærmere om CE-mærkning I kan læse mere om CE-mærkede maskiner/maskinanlæg ved at følge nedenstående links:

<https://at.dk/arbejdsmiljoe/maskiner-og-teknik/maskiner/ce-maerkede-maskiner/>  
<https://www.bfa-i.dk/media/ht0nlkav/ce-maerkede-maskiner.pdf>

Vi opfordrer jer til at orientere arbejdsmiljø- og tillidsrepræsentanter, der er berørt af vejledningen, om den.

### **Følg jeres sag digitalt**

Få overblik over denne sag og eventuelle andre sager med Arbejdstilsynet på vores selvbetjeningsløsning [Arbejdsmiljø i din virksomhed](#).

### **Ring, hvis I har spørgsmål**

I er velkomne til at ringe til Arbejdstilsynet på 70 12 12 88, hvis I har spørgsmål til vejledningen.

Venlig hilsen

Peter Kristian Lundfald Uth  
Tilsynsførende

DANISH CROWN A/S  
Danish Crown Vej 1  
8940 Randers SV

**Arbejdstilsynet**  
Tilsynscenter Syd  
Landskronagade 33  
2100 København Ø

T 70 12 12 88  
at@at.dk  
www.at.dk

CVR 21481815

10. oktober 2023

## Vejledning

Arbejdstilsynet var på tilsynsbesøg den 28. september 2023 hos Danish Crown A/S, Langbro 7, 6400 Sønderborg. Vi talte med HSE ansvarlig Lise-Lotte Perschke, fabrikschef Carsten Ole Hansen, teknisk chef Martin Bo Nielsen, driftsleder Kim Petersen, terapeut Jette Kruse, arbejdsmiljørepræsentant Jim Steffensen, arbejdsmiljørepræsentant Henrik Wolfsen og arbejdsmiljørepræsentant Jack Hansen.

En vejledning er ikke en afgørelse, men alene information om arbejdsmiljøreglerne eller anbefalinger til, hvordan et bestemt arbejdsmiljøproblem kan forbedres.

Som vi oplyste på besøget, vil vi gerne vejlede jer om følgende arbejdsmiljøforhold:

### **Vejledning om sikker anvendelse af stempelmaskine Universal marker FUM i afdelingen slagtergang**

Arbejdstilsynet har på baggrund af besøget en formodning om, at stempelmaskine Universal marker FUM, som er et automatisk anlæg i produktionen, til mærkning af grise, ikke lever op til maskindirektivet, idet maskinen formodes at have mærkning- og indretningsmæssige mangler, idet der ikke er tilstrækkeligt sikret mod personindtrængning i anlægget under drift. Der ved personindtrængning i anlægget er klemningsfare ved fremføringsprofiler og stempelenhed, i drift. Vi vil derfor indberette maskinen til Sikkerhedsstyrelsen i Danmark.

Det er som udgangspunkt fabrikantens ansvar, at en CE-mærkningspligtig maskine lever op til maskindirektivets regler om indretning.

Hvis det efter sagens behandling i Sikkerhedsstyrelsen viser sig, at stempelmaskine Universal marker FUM, ikke er i overensstemmelse med maskindirektivet, vil Arbejdstilsynet overveje at afgive påbud til jer som arbejdsgiver om, at stempelmaskine Universal marker FUM slet ikke må anvendes, før den opfylder kravene til dens indretning.

## Sag

20230043967/18

Ansvarlig:  
Peter Kristian Lundfald  
Uth

CVR 26121264  
P 1016497165

Side 1/2



Som vi oplyste på besøget, vil vi gerne vejlede jer om arbejdsmiljøforhold i relation til stempelmaskine Universal marker FUM i mens Sikkerhedsstyrelsen afklare det indretningsmæssige spørgsmål.

Sikker anvendelse af stempelmaskine Universal marker FUM kan indebære, at der overvejes tiltag i relation til fx:

- (Gen)instruktion af de ansatte
- Instruktion i en afgrænset del af opgaven
- Intensivering og/eller skærpelse af ledelsens tilsyn
- Afspærring med markeringsbånd, kæder eller lign
- Orientering af øvrige ansatte, der færdes i området omkring maskinen
- Etablering af tydelig og holdbar skiltning til angivelse af potentiel farezone
- Anden skiltning vedrørende sikkerhed, fx i relation til klemningsfare.

Sikker anvendelse af maskiner indebærer også en pligt for virksomheder til at instruere de ansatte i anvendelse af maskiner/maskinanlæg, så arbejdet foregår sikkerhedsmæssigt fuldt forsvarligt.

Samtidig indeholder arbejdsmiljølovgivningen også en pligt for virksomheder til at føre tilsyn med, at de ansatte rent faktisk udfører arbejdet på en farefri måde. I kan læse mere om, ved at følge nedenstående link:

<https://at.dk/regler/at-vejledninger/oplaering-instruktion-tilsyn-1-7-1/>

Nærmere om CE-mærkning I kan læse mere om CE-mærkede maskiner/maskinanlæg ved at følge nedenstående links:

<https://at.dk/arbejdsmiljoe/maskiner-og-teknik/maskiner/ce-maerkede-maskiner/>  
<https://www.bfa-i.dk/media/ht0nlkav/ce-maerkede-maskiner.pdf>

Vi opfordrer jer til at orientere arbejdsmiljø- og tillidsrepræsentanter, der er berørt af vejledningen, om den.

### **Følg jeres sag digitalt**

Få overblik over denne sag og eventuelle andre sager med Arbejdstilsynet på vores selvbetjeningsløsning [Arbejdsmiljø i din virksomhed](#).

### **Ring, hvis I har spørgsmål**

I er velkomne til at ringe til Arbejdstilsynet på 70 12 12 88, hvis I har spørgsmål til vejledningen.

Venlig hilsen

Peter Kristian Lundfald Uth  
Tilsynsførende

DANISH CROWN A/S  
Danish Crown Vej 1  
8940 Randers SV

Arbejdstilsynet  
Tilsynscenter Syd  
Landskronagade 33  
2100 København Ø

T 70 12 12 88  
at@at.dk  
www.at.dk

CVR 21481815

10. oktober 2023

## Afgørelse

Vi sender her den afgørelse, som vi oplyste om på vores tilsynsbesøg den 28. september 2023 hos DANISH CROWN A/S på arbejdsstedet Langbro 7, 6400 Sønderborg. Vi talte med HSE ansvarlig Lise-Lotte Perschke, fabrikschef Carsten Ole Hansen, teknisk chef Martin Bo Nielsen, driftsleder Kim Petersen, terapeut Jette Kruse, arbejdsmiljørepræsentant Jim Steffensen, arbejdsmiljørepræsentant Henrik Wolfesen og arbejdsmiljørepræsentant Jack Hansen.

Sag  
20230043967/19  
Ansvarlig:  
Peter Kristian Lundfald  
Uth

CVR 26121264  
P 1016497165

Vi har på baggrund af de samlede oplysninger truffet følgende afgørelse:

Side 1/5

### Påbud

Virksomheden påbydes at sikre, at brugsanvisningen for palleteringsanlæg mærket Univeyor i afdelingen Palletering fra pakkeriet skal være let tilgængelig. Brugsanvisningen skal være på dansk og et sprog som de ansatte kan forstå, så de ansatte kan anvende palleteringsanlæg mærket Univeyor, sikkerhedsmæssigt fuldt forsvarligt.

I skal efterkomme påbuddet **senest den 1. januar 2024**.

I skal orientere alle arbejdsmiljø- og tillidsrepræsentanter, der er berørt af påbuddet.

I skal **senest den 8. januar 2024** give os besked om, hvordan I har efterkommet påbuddet. Inden I giver os besked, skal I orientere arbejdsmiljøorganisationen om, hvordan påbuddet er efterkommet. I skal bruge [formularen](#) på vores selvbetjeningsløsning Arbejdsmiljø i din virksomhed.

### Begrundelse for påbuddet

Det er Arbejdstilsynets vurdering, at anvendelsen af palleteringsanlæg mærket Univeyor ikke er sikkerhedsmæssigt fuldt forsvarligt. Dette begrundes med, at brugsanvisningen til palleteringsanlæg mærket Univeyor ikke er tilgængelig for de ansatte. Når der ikke findes en brugsanvisning, kan der ske ulykker ved brugen af palleteringsanlægget da ansatte fx ikke kan vurdere og tage stilling til evt. farer og begrænsninger, hvordan der sikkerhedsmæssigt fuldt forsvarligt

foretager indgreb i maskinen, udføres rengøring eller lignende, heraf ligesom ledelsen ikke kan læse om vedligehold, om fx eftersynsinterval som producenten har vurderet på.

Arbejdstilsynet har i sin vurdering lagt vægt på, at:

- Palleteringsanlæg mærket Univeyor anvendes af ansatte dagligt.
- Palleteringsanlæg består bl.a. af 6 industrirobotter, 2 transportører, rullebaner og elevator, som er roterende og bevægelige dele.
- Ansatte som en del af deres daglige arbejde har behov for at gå ind til industrirobotter.
- Virksomheden ikke kunne fremvise en brugsanvisning for palleteringsanlægget mærket Univeyor.

## Sagens oplysninger

Arbejdstilsynet konstaterede, at:

- Det i virksomhedens afdeling palletering fra pakkeriet var et større palleteringsanlæg mærket Univeyor som var i drift på besøgstidspunktet.
- Palleteringsanlæg mærket Univeyor består bl.a. af 6 industrirobotter, 2 transportører, rullebaner og elevator (se billede 1 og 2).
- Der rundt om industrirobotterne og transportørerne var opsat sikkerhedshegn.
- Der i sikkerhedshegnet var låger. Der på lågerne sad lågekontakter, hvis formål var at stoppe anlægget, hvis en ansat gik ind ad lågen.
- En ansat anvendte lågen og gik ind til en af industrirobotterne.
- Der på besøgstidspunktet ikke kunne fremvises en brugsanvisning for palleteringsanlægget mærket Univeyor.
- Der ikke fremgik nogen samlet mærkeplade for palleteringsanlægget.

Arbejdstilsynet fik oplyst af ledelsesrepræsentanter, at:

- Virksomheden ikke kunne fremvise en brugsanvisning for palleteringsanlægget mærket Univeyor.
- Palleteringsanlæggets formål er at pakke papkasser indeholdende kød på paller.
- Palleteringsanlæg mærket Univeyor anvendes af ansatte dagligt.

## Anvendte regler

- § 45, stk. 1 og § 77, stk. 1, i lovbekendtgørelse nr. 2062 af 16. november 2021 af lov om arbejdsmiljø.
- § 16, stk. 1, 4 og 5, i bekendtgørelse nr. 428 af 5. april 2022 om anvendelse af tekniske hjælpemidler med senere ændringer.

## Vejledning til at efterkomme påbuddet

Påbuddet kan fx efterkommes ved at sikre, at brugsanvisningen til palleteringsanlægget altid er til tilgængelig og på dansk.

Brugsanvisningen skal indeholde flere detaljerede oplysninger om udstyret med henblik på sikker og korrekt anvendelse.

## I kan klage over påbuddet

Hvis I ønsker at klage over påbuddet, skal I sende klagen til Arbejdstilsynet. Vi skal modtage klagen inden fire uger efter, at I har modtaget påbuddet. I behøver ikke at rette jer efter påbuddet, mens klagen bliver behandlet. Hvis vi fastholder

påbuddet, sender vi klagen videre til Arbejdsmiljøklagenævnet, som vil behandle jeres klage.

Side 3/5

### **Følg jeres sag digitalt**

Få overblik over denne sag og eventuelle andre sager med Arbejdstilsynet på [Arbejdsmiljø i din virksomhed](#). Her kan I bl.a. se kommende frister, og om Arbejdstilsynet vurderer, at I har efterkommet påbuddet.

### **Ring, hvis I har spørgsmål**

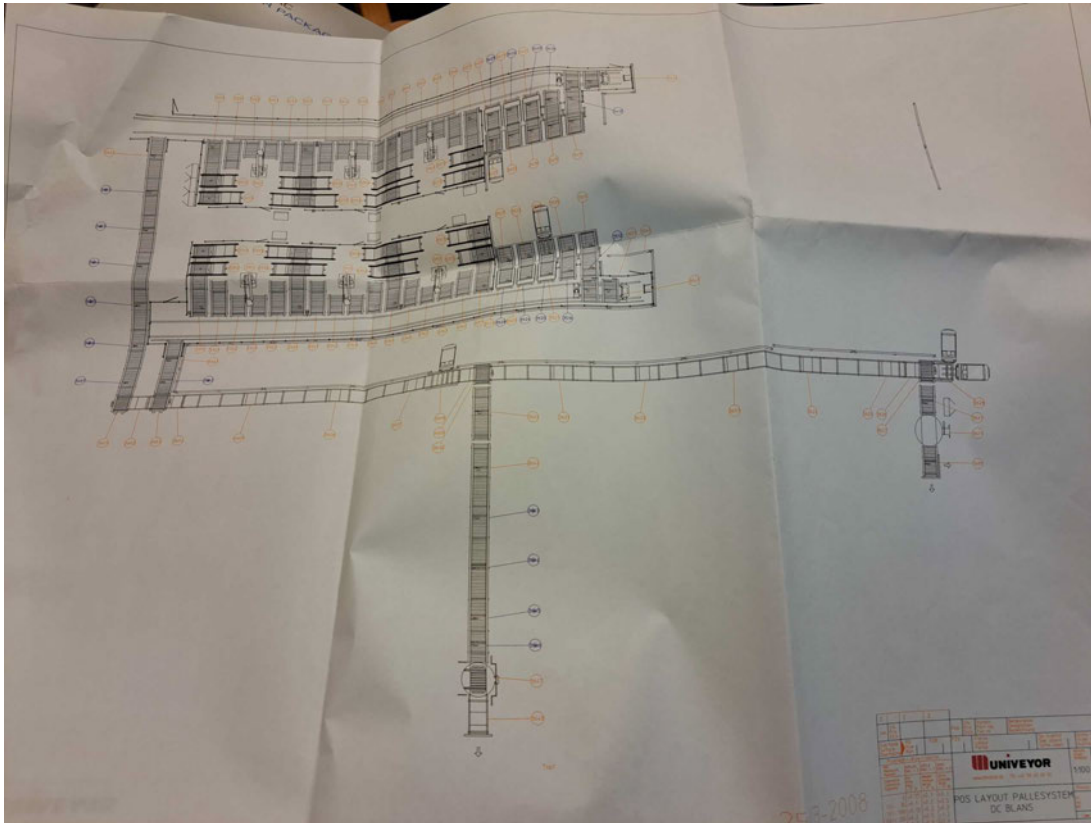
I er velkomne til at ringe til Arbejdstilsynet på 70 12 12 88, hvis I har spørgsmål til påbuddet.

Venlig hilsen

Peter Kristian Lundfald Uth  
Tilsynsførende

**Billede 1:**

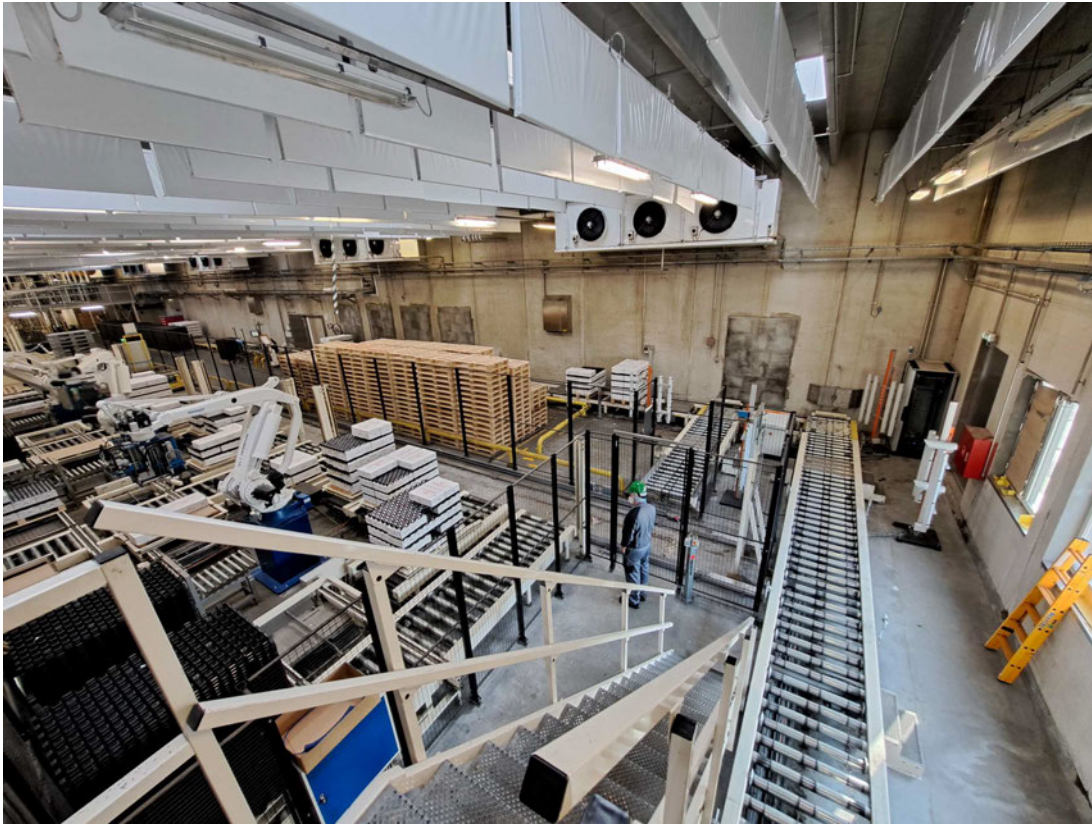
Palleteringsanlæg mærket Univeyor i afdelingen Palletering fra pakkeriet



Af billedet fremgår en oversigtstegning af Palleteringsanlæg mærket Univeyor i afdelingen Palletering fra pakkeriet, som bl.a. består af 6 robotter, 2 transportører, rullebaner og elevator.

**Billede 2:**

En del af Palleteringsanlæg mærket Univeyor.



Af billedet fremgår en del af Palleteringsanlæg mærket Univeyor i afdelingen Palletering fra pakkeriet.

DANISH CROWN A/S  
Danish Crown Vej 1  
8940 Randers SV

Arbejdstilsynet  
Tilsynscenter Syd  
Landskronagade 33  
2100 København Ø

T 70 12 12 88  
at@at.dk  
www.at.dk

CVR 21481815

18. oktober 2023

## Rykker

Arbejdstilsynet har besøgt Danish Crown A/S, Langbro 7, 6400 Sønderborg, hvor vi talte med teknisk chef Martin Bo Nielsen, arbejdsmiljørepræsentant Jack Hansen, terapeut Jette Kruse, driftsleder Kim Petersen, arbejdsmiljørepræsentant Jim Steffensen, arbejdsmiljørepræsentant Henrik Wolfesen, fabrikschef Carsten Ole Hansen og HSE ansvarlig Lise-Lotte Perschke. Virksomheden har ved brev af 5. oktober 2023 fået påbud om:

- At sikre, at sikkerhedsudstyr i form af fastmonteret sikkerhedshegn anvendes efter hensigten, således at produktionslinie for saltede backs anvendes sikkerhedsmæssigt fuldt forsvarligt.

I blev samtidig pålagt, at **I senest den 12. oktober 2023** skulle orientere Arbejdstilsynet om, hvordan I har efterkommet påbuddet.

Vi har imidlertid ikke modtaget jeres tilbagemelding, selv om fristen er overskredet.

I skal derfor **senest den 25. oktober 2023** give os besked om, hvordan I har efterkommet påbuddet. Det fremgår af påbuddet, hvordan I skal give os besked.

Virksomheden kan blive meldt til politiet eller få en bøde, hvis det ved et kontrolbesøg viser sig, at påbuddet ikke er efterkommet.

Venlig hilsen

Ulrik Johan Poulsen

## Sag

20230043967/23

Ansvarlig:

Ulrik Johan Poulsen

CVR 26121264

P 1016497165

Side 1/1



## **Kvittering Tilbage melding om efterkommelse**

Hegn er genetableret, så produktionen af saltede backs foregår sikkerhedsmæssigt forsvarligt. Billede vedhæftet

Vedhæftede filer:

Hegn.jpg

**Danish Crown A/S**  
Langbro 7 6400  
Sønderborg

CVR-nr.: 26121264

Strakspåbud om at sikre, at sikkerhedsudstyr i form af fastmonteret sikkerhedshegn anvendes efter hensigten, således at produktionslinie for saltede backs anvendes sikkerhedsmæssigt fuldt forsvarligt

Sendt d. 19.10.2023

Afgørelsesdato:

**05.10.2023**

Sagsnummer:

**20230043967**

Sagsansvarlig: **Ulrik  
Johan Poulsen**

Tilbage melding indsendt d. 19.10.2023 af

Per Søhus Larsen

DANISH CROWN A/S - CVR nummer: 26 12 12 64

Virksomheden har orienteret organisationen.





DANISH CROWN A/S  
Danish Crown Vej 1  
8940 Randers SV

**Arbejdstilsynet**  
Tilsynscenter Syd  
Landskronagade 33  
2100 København Ø

T 70 12 12 88  
at@at.dk  
[www.at.dk](http://www.at.dk)

CVR 21481815

30. oktober 2023

**Sag**  
20230043967  
Ansvarlig:  
Ulrik Johan Poulsen

CVR 26121264  
P 1016497165

Side 1/4

## Besøgsrapport fra Arbejdstilsynets tilsyn

Arbejdstilsynet besøgte 30. oktober 2023 Danish Crown A/S på Langbro 7, 6400 Sønderborg, for at føre tilsyn med, om I opfylder arbejdsmiljølovens krav.

Vi talte med arbejdsmiljørepræsentant Esben Duus, fabrikschef Carsten Ole Hansen, teknisk chef Martin Bo Nielsen, HSE ansvarlig Lise-Lotte Perschke, afdelingsmester Jacob Overgaard og slagtermester Jan Hintze.

## Resultat af besøget

På besøget har vi reageret på forhold i jeres arbejdsmiljø. De forhold vil være kort beskrevet i denne besøgsrapport. Når vi har vurderet jeres sag, vil I modtage eventuelle afgørelser som breve sendt til jeres Digital Post.

## Strakspåbud

Jeres virksomhed har på baggrund af besøget fået nedenstående strakspåbud om at rette op på forhold, som strider mod arbejdsmiljølovgivningen. Jeres strakspåbud blev givet mundtligt på tilsynet, og I skal bringe forholdene i orden straks. Vi vil sende strakspåbud på skrift, og jeres klagefrist starter, når I modtager det.

I har fået strakspåbud om at træffe midlertidige foranstaltninger så automatisk svideovn kan anvendes sikkerhedsmæssigt fuldt forsvarligt. Det har I, fordi vi konstaterede følgende:

Arbejdstilsynet konstaterede at der var en automatisk svideovn. Hvor grisene blev indført automatisk i svideovnen via coveyersystem. Der i oven var en ind og udløbslåger. Det var direkte adgang til svideovnen ved ind og udløb. Der var ligeledes klemningsfare mellem lågerne når de åbnes og lukkes.

Arbejdstilsynet fik oplyst, at grisene nogen gange kom i klemme i ovenlågen, hvorved der gik en alarm og en ansat skulle betjene ovenen manuelt fra betjeningspanelet. Det blev oplyst, at svideovnen var fra før 1995.

## Påbud m.v.

Vi forventer, at jeres virksomhed skal have et påbud om at brugsanvisningen til Midtflækkemaskine af ukendt fabrikat skal findes let tilgængelig Det gør vi, fordi vi konstaterede følgende:

Arbejdstilsynet konstaterede, at der på slagterlinjen var en Midtflækkemaskine, som var en automatisk maskine som flækker grisene midt over via klinge. Maskinen var i

drift og blev anvendt af ansatte.

Der ikke kunne fremvises en brugsanvisning for maskinen på besøgstidspunktet.

Arbejdstilsynet fik oplyst, at ledelsen, at der ikke kunne fremvises en brugsanvisning.

Vi forventer, at jeres virksomhed skal have et påbud om at brugsanvisningen til egenproduceret skrabemaskine skal findes let tilgængelig Det gør vi, fordi vi konstaterede følgende:

Arbejdstilsynet konstaterede, at der var en egenproduceret skrabemaskine, som var en automatisk maskine som slog hårene på grisene af. Maskinen var i drift og blev anvendt af ansatte.

Der ikke kunne fremvises en brugsanvisning for maskinen på besøgstidspunktet.

Arbejdstilsynet fik oplyst, at ledelsen, at der ikke kunne fremvises en brugsanvisning.

Vi forventer, at jeres virksomhed skal have et påbud om at brugsanvisningen til svideovn skal findes let tilgængelig Det gør vi, fordi vi konstaterede følgende:

Arbejdstilsynet konstaterede, at der på slagterlinjen var en svideovn, som var en automatisk maskine som brænder hårene på grisene. Maskinen var i drift og blev anvendt af ansatte.

Der ikke kunne fremvises en brugsanvisning for maskinen på besøgstidspunktet.

Arbejdstilsynet fik oplyst, at ledelsen, at der ikke kunne fremvises en brugsanvisning.

Vi forventer, at jeres virksomhed skal have et påbud om at indrette automatisk svideovn sikkerhedsmæssigt fuldt forsvarligt Det gør vi, fordi vi konstaterede følgende:

Arbejdstilsynet konstaterede at der var en automatisk svideovn. Hvor grisene blev indført automatisk i svideovnen via coveyersystem. Der i oven var en ind og udløbslåger. Det var direkte adgang til svideovnen ved ind og udløb. Der var ligeledes klemningsfare mellem lågerne når de åbnes og lukkes.

Arbejdstilsynet fik oplyst, at grisene nogen gange kom i klemme i ovenlågen, hvorved der gik en alarm og en ansat skulle betjene ovenen manuelt fra betjeningspanelet. Det blev oplyst, at svideovnen var fra før 1995.

I er hørt om de faktiske forhold, og I har haft mulighed for at komme med bemærkninger til disse oplysninger på stedet.

### **Vejledning**

Vi har på besøget drøftet nogle arbejdsmiljøforhold, som I kan forbedre. Derfor sender vi jer vejledning om:

- Sikkerhedsmæssig fuld forsvarlig anvendelse af friskæremaskine mærket SFK - Danforech

- Sikkerhedsmæssig fuld forsvarlig anvendelse af Midtflækkemaskine af ukendt fabrikat
- Sikkerhedsmæssig fuld forsvarlig anvendelse af halseåbner og fedtendeløsnermaskine mærket SFK- Danforech
- Sikkerhedsmæssig fuld forsvarlig anvendelse af Bryståbnermaskine mærket SFK- Danforech
- Sikkerhedsmæssig fuld forsvarlig anvendelse af egenproduceret skrabemaskine

I vejledningen finder I anbefalinger til, hvordan I kan forbedre nogle konkrete arbejdsmiljøforhold, eller information om arbejdsmiljøregler.

### **Sagsbehandlingstid**

Vi vil normalt være under 14 dage om at behandle jeres sag, men der kan i nogle tilfælde gå længere tid. I er velkomne til at kontakte os for at få en status på jeres sag.

### **Information om besøget**

- På besøget blev der indhentet dokumentation og/eller prøver i form af billeder
- Vi sender yderligere skriftlig opfølgning som Digital Post.

### **Yderligere kommentarer om besøget**

Den tilsynsførende har noteret følgende:

Arbejdstilsynet har på baggrund af besøget en formodning om, at den pågældende friskæremaskine mærket SFK- Danforech ikke lever op til maskindirektivet. Vi vil derfor indberette maskinen til Markedsovervågningen i Danmark/Sikkerhedsstyrelsen.

Arbejdstilsynet har på baggrund af besøget en formodning om, at den pågældende Midtflækkemaskine af ukendt fabrikat ikke lever op til maskindirektivet. Vi vil derfor indberette maskinen til Markedsovervågningen i Danmark/Sikkerhedsstyrelsen.

Arbejdstilsynet har på baggrund af besøget en formodning om, at den pågældende Halsåbner og fedtendeløsnermaskine mærket SFK- Danforech ikke lever op til maskindirektivet. Vi vil derfor indberette maskinen til Markedsovervågningen i Danmark/Sikkerhedsstyrelsen.

Arbejdstilsynet har på baggrund af besøget en formodning om, at den pågældende Bryståbnermaskine mærket SFK- Danforech ikke lever op til maskindirektivet. Vi vil derfor indberette maskinen til Markedsovervågningen i Danmark/Sikkerhedsstyrelsen.

Arbejdstilsynet har på baggrund af besøget en formodning om, at den pågældende Skrabemaskine af ukendt fabrikat ikke lever op til maskindirektivet. Vi vil

derfor indberette maskinen til Markedsovervågningen i Danmark/Sikkerhedsstyrelsen.

**Fortæl om besøget**

Hvis I har en arbejdsmiljøorganisation, skal I orientere medlemmerne om resultatet af tilsynsbesøget fx ved at dele dette brev med dem. Vi opfordrer jer samtidig til at orientere alle ansatte, som kan have en interesse i besøgets resultat.

**Ring, hvis I har spørgsmål**

I er velkomne til at ringe til Arbejdstilsynet på 70 12 12 88, hvis I har spørgsmål.

Venlig hilsen

Ulrik Johan Poulsen  
Tilsynsførende

DANISH CROWN A/S  
Danish Crown Vej 1  
8940 Randers SV

Arbejdstilsynet  
Tilsynscenter Syd  
Landskronagade 33  
2100 København Ø

T 70 12 12 88  
at@at.dk  
www.at.dk

CVR 21481815

6. november 2023

### Afgørelse

Vi sender her den afgørelse, som vi oplyste om på vores tilsynsbesøg den 30. oktober 2023 hos DANISH CROWN A/S på arbejdsstedet Langbro 7, 6400 Sønderborg. Vi talte med afdelingsmester Jacob Overgaard, slagtermester Jan Hintze, teknisk chef Martin Bo Nielsen, fabrikschef Carsten Ole Hansen, HSE ansvarlig Lise-Lotte Perschke og arbejdsmiljørepræsentant Esben Duus.

Sag  
20230043967/31  
Ansvarlig:  
Ulrik Johan Poulsen

CVR 26121264  
P 1016497165

### Strakspåbud

Virksomheden påbydes at træffe midlertidige foranstaltninger så automatisk svideovn kan anvendes sikkerhedsmæssigt fuldt forsvarligt.

I skal efterkomme påbuddet **straks**.

I skal orientere alle arbejdsmiljø- og tillidsrepræsentanter, der er berørt af påbuddet.

I skal **senest den 13. november 2023** give os besked om, hvordan I har efterkommet påbuddet. Inden I giver os besked, skal I orientere arbejdsmiljøorganisationen om, hvordan påbuddet er efterkommet. I skal bruge [formularen](#) på vores selvbetjeningsløsning Arbejdsmiljø i din virksomhed.

Side 1/7

### Begrundelse for påbuddet

Arbejdstilsynet vurderer at fuldautomatisk svideovn ikke bliver anvendt sikkerhedsmæssigt fuldt forsvarligt.

I begrundelsen lægger Arbejdstilsynet vægt på, at:

- Der er opstillet en svideovn, hvor grisenes hår bliver svedent (brændt).
- Svideovnen er en gasfyret ovn.
- Grisene hænger i kroge på conveyerbane og bliver indført automatisk i svideovnen.
- Dørene i svideovnen åbner automatisk, når en gris skal ind og ud af ovnen.
- Svideovnen er ikke indhegnet eller sikret mod, at ansatte trænger ind til ovnene på anden måde.
- Ansatte arbejder i området og skal gribe ind ved fejl på svideovnen,

- Grisenes ben kommer nogle gange i klemme i ovndørene, hvorefter ansatte skal betjene ovndørene manuelt på betjeningspanelet.
- Betjeningspanelet er placeret ca. 1 meter fra ovnenes indføringsdør.
- Svideovnen er fremstillet før 1995.

Arbejdstilsynet lægger til grund for vurderingen, at arbejdet ved det automatiske svideovn er forbundet med betydelig fare, da der er risiko for, at de ansatte fx får hånd/fingre i klemme i ovndøren, og derved en risiko for, at ansatte kan pådrage sig alvorlig personskade, fx i form af klemning, brud og/eller sårskader. Yderligere er der risiko for brandskader fra ovnens gasbrænder, når ovnens dør står åben. Derfor skal påbuddet efterkommes straks.

### Sagens oplysninger

Arbejdstilsynet konstaterede, at:

- Der er opstillet en svideovn, hvor grisenes hår bliver svedent (brændt) før de kommer i skrapemaskinen.
- Svideovnen er en ovn med gasbrændere.
- Grisene hænger i kroge på conveyerbane og bliver indført automatisk i svideovnen, se billede 1.
- Dørene i svideovnen åbner automatisk, når en gris skal ind og ud af ovnen, se billede 2 og 4.
- Dørene er åbne i ca. 2 sekunder mens grise bliver ført ind og ud af ovnen.
- Svideovnen er ikke indhegnet eller sikret mod, at ansatte trænger ind til ovnene på anden måde.
- Betjeningspanelet er placeret ca. 1 meter fra ovnenes indføringsdør, se billede 3.
- Ansatte arbejder i området og skal gribe ind ved fejl på ovnen.

Det blev oplyst af ledelsen, at:

- Grisenes ben kommer nogle gange i klemme i ovndørene, hvorefter ansatte skal betjene ovndørene manuelt på betjeningspanelet.
- Svideovnen er fra før 1995 og ikke CE mærket.

### Anvendte regler

- § 45, stk.1 og § 77, stk. 1, i lovbekendtgørelse nr. 2062 af 16. november 2021 af lov om arbejdsmiljø.
- § 5, i bekendtgørelse nr. 428 af 5. april 2022 om anvendelse af tekniske hjælpemidler med senere ændringer.

### Vejledning til at efterkomme påbuddet

Strakspåbuddet kan løses ved at begrænse adgangen til det fuldautomatiske anlæg, endvidere kan der suppleres med yderligere tiltag så som:

- Sikkerhedsskiltning.
- Afskærmning med f.eks. hegn eller kæder.
- Øget instruktion af betjeningspersonale.
- udpegning / afmærkninger af fareområder.
- Procedure for arbejde i fareområder.

Som supplement til strakspåbuddet om at anvende fuldautomatisk svideovn sikkerhedsmæssigt fuldt forsvarligt er afgivet et påbud med frist om at anlægget skal indrettes sikkerhedsmæssigt fuldt forsvarligt. Virksomheden var



under Arbejdstilsynets besøg i kontakt med eftersynsvirksomhed, som var bekendt med en løsning fra anden virksomheder.

Side 3/7

### **I kan klage over påbuddet**

I kan klage over påbuddet til Arbejds miljøklagenævnet. Hvis I ønsker at klage, skal I sende klagen til Arbejdstilsynet. Vi skal modtage klagen inden fire uger efter, at I har modtaget påbuddet. Klage over et strakspåbud har ikke opsættende virkning. Det betyder, at I skal rette jer efter påbuddet, selvom I klager. Hvis vi fastholder påbuddet, sender vi klagen videre til Arbejds miljøklagenævnet, som så behandler jeres klage.

### **Følg jeres sag digitalt**

Få overblik over denne sag og eventuelle andre sager med Arbejdstilsynet på [Arbejds miljø i din virksomhed](#). Her kan I bl.a. se kommende frister, og om Arbejdstilsynet vurderer, at I har efterkommet påbuddet.

### **Ring, hvis I har spørgsmål**

I er velkomne til at ringe til Arbejdstilsynet på 70 12 12 88, hvis I har spørgsmål til påbuddet.

Venlig hilsen

Ulrik Johan Poulsen  
Tilsynsførende



**Billede 1:**  
Indløb i svideovn



Grisene bliver transporteret på conveyerbane direkte ind i svideovn. Ingen afskærmning eller anden adgangssikring til oven.

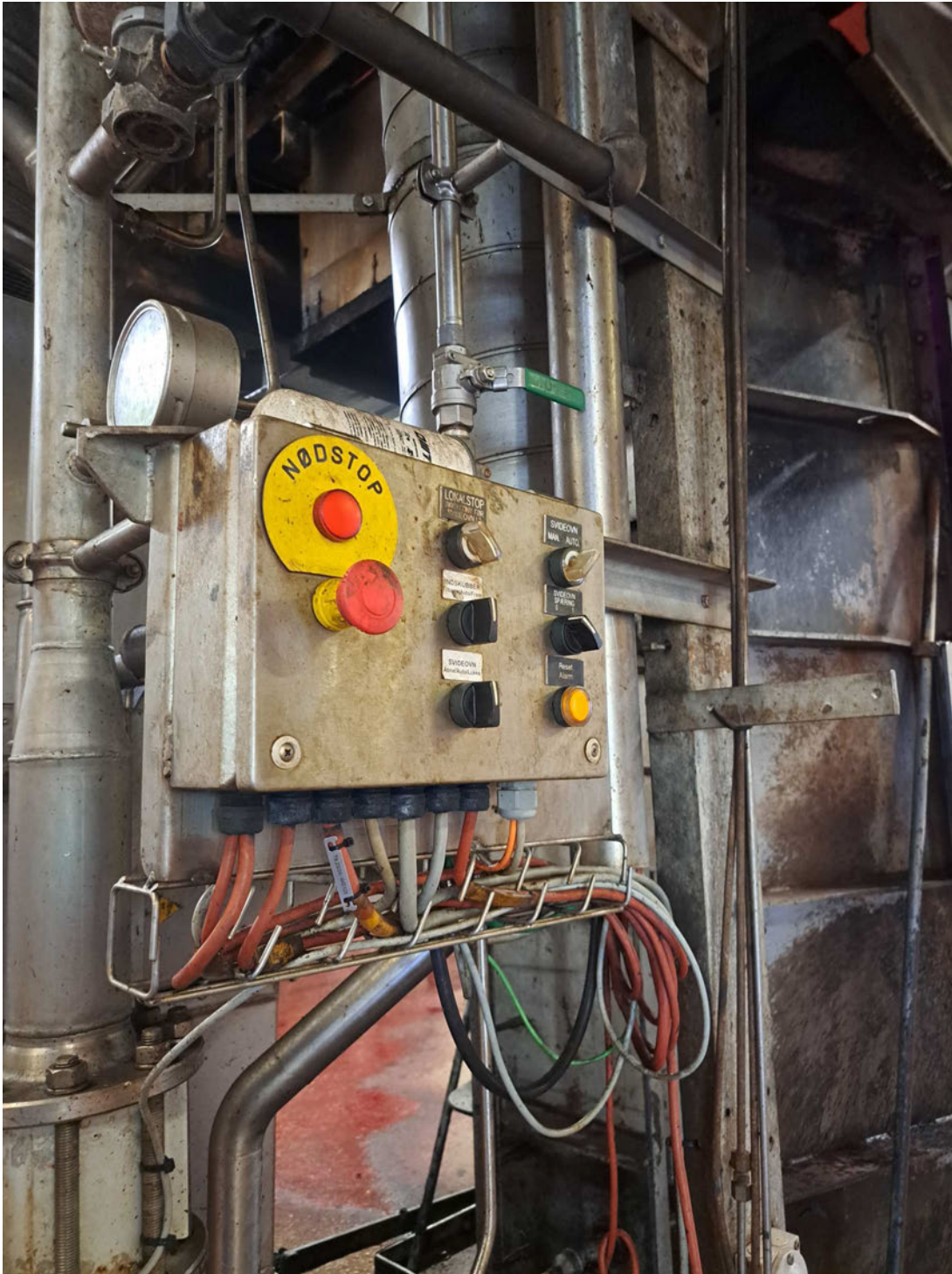


**Billede 2:**  
Åbning af svideovn



Svideovnen åbnes automatisk, når grisene skal ind i ovenen.





Betjeningspanel til svedovnen. Her kan den ansatte manuelt åbne og lukke ovndøren, som er placeret 1 meter fra betjeningspanelet.

**Billede 4:**  
Udgang fra svideovn



Svideovnen åbner automatisk, når grisen skal ud fra ovnen, hvorefter den lukker igen.

DANISH CROWN A/S  
Danish Crown Vej 1  
8940 Randers SV

**Arbejdstilsynet**  
Tilsynscenter Syd  
Landskronagade 33  
2100 København Ø

T 70 12 12 88  
at@at.dk  
www.at.dk

CVR 21481815

13. november 2023

## Vejledning

Arbejdstilsynet var på tilsynsbesøg den 30. oktober 2023 hos Danish Crown A/S, Langbro 7, 6400 Sønderborg. Vi talte med afdelingsmester Jacob Overgaard, slagtermester Jan Hintze, teknisk chef Martin Bo Nielsen, fabrikschef Carsten Ole Hansen, HSE ansvarlig Lise-Lotte Perschke og arbejdsmiljørepræsentant Esben Duus.

En vejledning er ikke en afgørelse, men alene information om arbejdsmiljøreglerne eller anbefalinger til, hvordan et bestemt arbejdsmiljøproblem kan forbedres.

Som vi oplyste på besøget, vil vi gerne vejlede jer om følgende arbejdsmiljøforhold:

## Vejledning om Sikkerhedsmæssig fuld forsvarlig anvendelse af halseåbner og fedtendeløsnermaskine mærket SFK- Danforech

Arbejdstilsynet har på baggrund af besøget en formodning om, at halseåbner og fedtendeløsnermaskine mærket SFK- Danforech, som er et automatisk anlæg i produktionen, som først måler grisen, hvorefter grisen fikseres af bevægelige dele og svingarme, og hvor siden en savklinge monteret på en værktøjsslæde bearbejder grisen, ikke lever op til maskindirektivet, idet maskinen formodes at have mærkning- og indretningsmæssige mangler, idet der ikke er tilstrækkeligt sikret mod personindtrængning i anlægget under drift. Der ved personindtrængning i anlægget er klemningsfare og amputationsfare ved bugstøtte, halsskærer og fedtendeløsning / skinkedeling. Vi vil derfor indberette maskinen til Sikkerhedsstyrelsen i Danmark.

Det er som udgangspunkt fabrikantens ansvar, at en CE-mærkningspligtig maskine lever op til maskindirektivets regler om indretning.

Hvis det efter sagens behandling i Sikkerhedsstyrelsen viser sig, at maskinen ikke er i overensstemmelse med maskindirektivet, vil Arbejdstilsynet overveje at afgive påbud til jer som arbejdsgiver om, at maskinen slet ikke må anvendes, før den opfylder kravene til dens indretning.

**Sag**  
20230043967/32  
Ansvarlig:  
Peter Kristian Lundfald  
Uth

CVR 26121264  
P 1016497165

Side 1/3



Som vi oplyste på besøget, vil vi gerne vejlede jer om arbejdsmiljøforhold i relation til halseåbner og fedtendeløsnermaskine mærket SFK- Danforech, imens Sikkerhedsstyrelsen afklarer det indretningsmæssige spørgsmål.

Side 2/3

Sikker anvendelse af maskiner kan indebære, at der overvejes tiltag i relation til fx:

- (Gen)instruktion af de ansatte
- Instruktion i en afgrænset del af opgaven
- Intensivering og/eller skærpelse af ledelsens tilsyn
- Afspærring med markeringsbånd, kæder eller lign.
- Orientering af øvrige ansatte, der færdes i området omkring maskinen
- Etablering af tydelig og holdbar skiltning til angivelse af potentiel farezone
- Anden skiltning vedrørende sikkerhed, fx i relation til klemningsfare.

I kan læse mere om, ved at følge nedenstående link: <https://at.dk/regler/at-vejledninger/oplaering-instruktion-tilsyn-1-7-1/>.

### **Nærmere om CE-mærkning**

I kan læse mere om CE-mærkede maskiner/maskinanlæg ved at følge nedenstående links:

- <https://at.dk/arbejdsmiljoe problemer/maskiner-og-teknik/maskiner/ce-maerkede-maskiner/>
- <https://www.bfa-i.dk/media/ht0nlkav/ce-maerkede-maskiner.pdf>.

Hvis I er enige i Arbejdstilsynets formodning om, at maskinen ikke opfylder kravene til dens indretning, kan I eventuelt tage kontakt til leverandøren/fabrikanten og lade denne bringe maskinen i overensstemmelse med maskindirektivet.

Arbejdstilsynet gør opmærksom på, at hvis I vælger selv at foretage ændringer i maskinens indretning, kan dette medføre krav om ændringer i den dokumentation, der skal følge maskinen. (CE-mærkning og risikovurdering). Det kan også medføre, at I overtager fabrikantansvaret efter maskindirektivet.

Det bemærkes, at de af Arbejdstilsynet omtalte faresteder ikke kan opfattes som en fuldstændig gennemgang af maskinen/-anlægget. Det kan derfor anbefales, at virksomheden søger den nødvendige rådgivning om maskinindretning mv.

Vi opfordrer jer til at orientere arbejdsmiljø- og tillidsrepræsentanter, der er berørt af vejledningen, om den.

### **Følg jeres sag digitalt**

Få overblik over denne sag og eventuelle andre sager med Arbejdstilsynet på vores selvbetjeningsløsning [Arbejdsmiljø i din virksomhed](#).

### **Ring, hvis I har spørgsmål**

I er velkomne til at ringe til Arbejdstilsynet på 70 12 12 88, hvis I har spørgsmål til vejledningen.

Venlig hilsen



DANISH CROWN A/S  
Danish Crown Vej 1  
8940 Randers SV

**Arbejdstilsynet**  
Tilsynscenter Syd  
Landskronagade 33  
2100 København Ø

T 70 12 12 88  
at@at.dk  
www.at.dk

CVR 21481815

13. november 2023

## Vejledning

Arbejdstilsynet var på tilsynsbesøg den 30. oktober 2023 hos Danish Crown A/S, Langbro 7, 6400 Sønderborg. Vi talte med afdelingsmester Jacob Overgaard, slagtermester Jan Hintze, teknisk chef Martin Bo Nielsen, fabrikschef Carsten Ole Hansen, HSE ansvarlig Lise-Lotte Perschke og arbejdsmiljørepræsentant Esben Duus.

En vejledning er ikke en afgørelse, men alene information om arbejdsmiljøreglerne eller anbefalinger til, hvordan et bestemt arbejdsmiljøproblem kan forbedres.

Som vi oplyste på besøget, vil vi gerne vejlede jer om følgende arbejdsmiljøforhold:

### **Vejledning om sSikkerhedsmæssig fuld forsvarlig anvendelse af Midtflækkemaskine af ukendt fabrikat**

Arbejdstilsynet har på baggrund af besøget en formodning om, at Midtflækkemaskine af ukendt fabrikat, som er et automatisk anlæg i produktionen, som fikserer grisen og flækker grisen midt over ved hjælp af skærende værktøj, ikke lever op til maskindirektivet, idet maskinen formodes at have mærkning- og indretningsmæssige mangler, idet der ikke er tilstrækkeligt sikret mod personindtrængning i anlægget under drift. Vi vil derfor indberette maskinen til Sikkerhedsstyrelsen i Danmark.

Det er som udgangspunkt fabrikantens ansvar, at en CE-mærkningspligtig maskine lever op til maskindirektivets regler om indretning.

Hvis det efter sagens behandling i Sikkerhedsstyrelsen viser sig, at maskinen ikke er i overensstemmelse med maskindirektivet, vil Arbejdstilsynet overveje at afgive påbud til jer som arbejdsgiver om, at maskinen slet ikke må anvendes, før den opfylder kravene til dens indretning.

Som vi oplyste på besøget, vil vi gerne vejlede jer om arbejdsmiljøforhold i relation til Midtflækkemaskine af ukendt fabrikat, imens Sikkerhedsstyrelsen afklare det indretningsmæssige spørgsmål.

**Sag**  
20230043967/33  
Ansvarlig:  
Peter Kristian Lundfald  
Uth

CVR 26121264  
P 1016497165

Side 1/2



Sikker anvendelse af maskiner kan indebære, at der overvejes tiltag i relation til fx:

- (Gen)instruktion af de ansatte
- Instruktion i en afgrænset del af opgaven
- Intensivering og/eller skærpelse af ledelsens tilsyn
- Afspærring med markeringsbånd, kæder eller lignende
- Orientering af øvrige ansatte, der færdes i området omkring maskinen
- Etablering af tydelig og holdbar skiltning til angivelse af potentiel farezone
- Anden skiltning vedrørende sikkerhed, fx i relation til klemningsfare.

I kan læse mere om, ved at følge nedenstående link: <https://at.dk/regler/at-vejledninger/oplaering-instruktion-tilsyn-1-7-1/>.

### **Nærmere om CE-mærkning**

I kan læse mere om CE-mærkede maskiner/maskinanlæg ved at følge nedenstående links:

- <https://at.dk/arbejdsmiljoe problemer/maskiner-og-teknik/maskiner/ce-maerkede-maskiner/>
- <https://www.bfa-i.dk/media/ht0nlkav/ce-maerkede-maskiner.pdf>

Hvis I er enige i Arbejdstilsynets formodning om, at maskinen ikke opfylder kravene til dens indretning, kan I eventuelt tage kontakt til leverandøren/fabrikanten og lade denne bringe maskinen i overensstemmelse med maskindirektivet.

Arbejdstilsynet gør opmærksom på, at hvis I vælger selv at foretage ændringer i maskinens indretning, kan dette medføre krav om ændringer i den dokumentation, der skal følge maskinen. (CE-mærkning og risikovurdering). Det kan også medføre, at I overtager fabrikantansvaret efter maskindirektivet.

Det bemærkes, at de af Arbejdstilsynet omtalte færesteder ikke kan opfattes som en fuldstændig gennemgang af maskinen/-anlægget. Det kan derfor anbefales, at virksomheden søger den nødvendige rådgivning om maskinindretning mv.

Vi opfordrer jer til at orientere arbejdsmiljø- og tillidsrepræsentanter, der er berørt af vejledningen, om den.

### **Følg jeres sag digitalt**

Få overblik over denne sag og eventuelle andre sager med Arbejdstilsynet på vores selvbetjeningsløsning [Arbejdsmiljø i din virksomhed](#).

### **Ring, hvis I har spørgsmål**

I er velkomne til at ringe til Arbejdstilsynet på 70 12 12 88, hvis I har spørgsmål til vejledningen.

Venlig hilsen

Peter Kristian Lundfald Uth  
Tilsynsførende

DANISH CROWN A/S  
Danish Crown Vej 1  
8940 Randers SV

**Arbejdstilsynet**  
Tilsynscenter Syd  
Landskronagade 33  
2100 København Ø

T 70 12 12 88  
at@at.dk  
www.at.dk

CVR 21481815

13. november 2023

## Vejledning

Arbejdstilsynet var på tilsynsbesøg den 30. oktober 2023 hos Danish Crown A/S, Langbro 7, 6400 Sønderborg. Vi talte med afdelingsmester Jacob Overgaard, slagtermester Jan Hintze, teknisk chef Martin Bo Nielsen, fabrikschef Carsten Ole Hansen, HSE ansvarlig Lise-Lotte Perschke og arbejdsmiljørepræsentant Esben Duus.

En vejledning er ikke en afgørelse, men alene information om arbejdsmiljøreglerne eller anbefalinger til, hvordan et bestemt arbejdsmiljøproblem kan forbedres.

Som vi oplyste på besøget, vil vi gerne vejlede jer om følgende arbejdsmiljøforhold:

### **Vejledning om sikkerhedsmæssig fuld forsvarlig anvendelse af for- og friskæremaskine type Saturn mærket SFK - Danforech**

Arbejdstilsynet har på baggrund af besøget en formodning om, at for- og friskæremaskine type Saturn mærket SFK - Danforech, som er et automatisk anlæg i produktionen, som først måler grisen i udmålestationen, hvorefter maskinen fikserer og retter grisen op ved hjælp af hydraulikcylindre, og hvor siden en savklinge og specialknive monteret på en værktøjsslæde bearbejder grisen, ikke lever op til maskindirektivet, idet maskinen formodes at have mærkning- og indretningsmæssige mangler, idet der ikke er tilstrækkeligt sikret mod personindtrængning i anlægget under drift. Der ved personindtrængning i anlægget er klemningsfare ved udmålestationen, skambensføleren, medbringeren, gribearme, gribeslæde, indvendig fiksering, skambensfiksering, samt klemningsfare og amputationsfare ved savslæde og friskæreslæde. Vi vil derfor indberette maskinen til Sikkerhedsstyrelsen i Danmark.

Det er som udgangspunkt fabrikantens ansvar, at en CE-mærkningspligtig maskine lever op til maskindirektivets regler om indretning.

Hvis det efter sagens behandling i Sikkerhedsstyrelsen viser sig, at maskinen ikke er i overensstemmelse med maskindirektivet, vil Arbejdstilsynet overveje

**Sag**  
20230043967/34  
Ansvarlig:  
Peter Kristian Lundfald  
Uth

CVR 26121264  
P 1016497165

Side 1/3

at afgive påbud til jer som arbejdsgiver om, at maskinen slet ikke må anvendes, før den opfylder kravene til dens indretning.

Side 2/3

Som vi oplyste på besøget, vil vi gerne vejlede jer om arbejdsmiljøforhold i relation til for- og friskæremaskine type Saturn mærket SFK - Danforech, imens Sikkerhedsstyrelsen afklarer det indretningsmæssige spørgsmål.

Sikker anvendelse af maskiner kan indebære, at der overvejes tiltag i relation til fx:

- (Gen)instruktion af de ansatte
- Instruktion i en afgrænset del af opgaven
- Intensivering og/eller skærpelse af ledelsens tilsyn
- Afspærring med markeringsbånd, kæder eller lignende
- Orientering af øvrige ansatte, der færdes i området omkring maskinen
- Etablering af tydelig og holdbar skiltning til angivelse af potentiel farezone
- Anden skiltning vedrørende sikkerhed, fx i relation til klemningsfare.

I kan læse mere om, ved at følge nedenstående link: <https://at.dk/regler/at-vejledninger/oplaering-instruktion-tilsyn-1-7-1/>.

### **Nærmere om CE-mærkning**

I kan læse mere om CE-mærkede maskiner/maskinanlæg ved at følge nedenstående links:

- <https://at.dk/arbejdsmiljoe problemer/maskiner-og-teknik/maskiner/ce-maerkede-maskiner/>
- <https://www.bfa-i.dk/media/ht0nlkav/ce-maerkede-maskiner.pdf>.

Hvis I er enige i Arbejdstilsynets formodning om, at maskinen ikke opfylder kravene til dens indretning, kan I eventuelt tage kontakt til leverandøren/fabrikanten og lade denne bringe maskinen i overensstemmelse med maskindirektivet.

Arbejdstilsynet gør opmærksom på, at hvis I vælger selv at foretage ændringer i maskinens indretning, kan dette medføre krav om ændringer i den dokumentation, der skal følge maskinen. (CE-mærkning og risikovurdering). Det kan også medføre, at I overtager fabrikantansvaret efter maskindirektivet.

Det bemærkes, at de af Arbejdstilsynet omtalte faresteder ikke kan opfattes som en fuldstændig gennemgang af maskinen/-anlægget. Det kan derfor anbefales, at virksomheden søger den nødvendige rådgivning om maskinindretning mv.

Vi opfordrer jer til at orientere arbejdsmiljø- og tillidsrepræsentanter, der er berørt af vejledningen, om den.

### **Følg jeres sag digitalt**

Få overblik over denne sag og eventuelle andre sager med Arbejdstilsynet på vores selvbetjeningsløsning [Arbejdsmiljø i din virksomhed](#).

### **Ring, hvis I har spørgsmål**

I er velkomne til at ringe til Arbejdstilsynet på 70 12 12 88, hvis I har spørgsmål til vejledningen.

Venlig hilsen

Side 3/3

Peter Kristian Lundfald Uth  
Tilsynsførende

DANISH CROWN A/S  
Danish Crown Vej 1  
8940 Randers SV

**Arbejdstilsynet**  
Tilsynscenter Syd  
Landskronagade 33  
2100 København Ø

T 70 12 12 88  
at@at.dk  
www.at.dk

CVR 21481815

13. november 2023

## Vejledning

Arbejdstilsynet var på tilsynsbesøg den 30. oktober 2023 hos Danish Crown A/S, Langbro 7, 6400 Sønderborg. Vi talte med afdelingsmester Jacob Overgaard, slagtermester Jan Hintze, teknisk chef Martin Bo Nielsen, fabrikschef Carsten Ole Hansen, HSE ansvarlig Lise-Lotte Perschke og arbejdsmiljørepræsentant Esben Duus.

En vejledning er ikke en afgørelse, men alene information om arbejdsmiljøreglerne eller anbefalinger til, hvordan et bestemt arbejdsmiljøproblem kan forbedres.

Som vi oplyste på besøget, vil vi gerne vejlede jer om følgende arbejdsmiljøforhold:

### **Vejledning om sikkerhedsmæssig fuld forsvarlig anvendelse af Bryståbnermaskine mærket SFK- Danforech**

Arbejdstilsynet har på baggrund af besøget en formodning om, at Bryståbnermaskine mærket SFK- Danforech, som er et automatisk anlæg i produktionen, som først måler grisen, hvorefter grisen fikseres af bevægelige dele og svingarme (fiksturslæde), og hvor siden bevægelig saks monteret på en værktøjsslæde bearbejder og åbner grisen, ikke lever op til maskindirektivet, idet maskinen formodes at have mærkning- og indretningsmæssige mangler, idet der ikke er tilstrækkeligt sikret mod personindtrængning i anlægget under drift. Der ved personindtrængning i anlægget er klemningsfare og amputationsfare ved fiksturslæde og værktøjsslæde. Vi vil derfor indberette maskinen til Sikkerhedsstyrelsen i Danmark.

Det er som udgangspunkt fabrikantens ansvar, at en CE-mærkningspligtig maskine lever op til maskindirektivets regler om indretning.

Hvis det efter sagens behandling i Sikkerhedsstyrelsen viser sig, at maskinen ikke er i overensstemmelse med maskindirektivet, vil Arbejdstilsynet overveje at afgive påbud til jer som arbejdsgiver om, at maskinen slet ikke må anvendes, før den opfylder kravene til dens indretning

**Sag**  
20230043967/35  
Ansvarlig:  
Peter Kristian Lundfald  
Uth

CVR 26121264  
P 1016497165

Side 1/3

Som vi oplyste på besøget, vil vi gerne vejlede jer om arbejdsmiljøforhold i relation til Bryståbnermaskine mærket SFK- Danforech, imens Sikkerhedsstyrelsen afklarer det indretningsmæssige spørgsmål.

Sikker anvendelse af maskiner kan indebære, at der overvejes tiltag i relation til fx:

- (Gen)instruktion af de ansatte
- Instruktion i en afgrænset del af opgaven
- Intensivering og/eller skærpelse af ledelsens tilsyn
- Afspærring med markeringsbånd, kæder eller lignende
- Orientering af øvrige ansatte, der færdes i området omkring maskinen
- Etablering af tydelig og holdbar skiltning til angivelse af potentiel farezone
- Anden skiltning vedrørende sikkerhed, fx i relation til klemningsfare.

I kan læse mere om, ved at følge nedenstående link: <https://at.dk/regler/at-vejledninger/oplaering-instruktion-tilsyn-1-7-1/>.

### Nærmere om CE-mærkning

I kan læse mere om CE-mærkede maskiner/maskinanlæg ved at følge nedenstående links:

- <https://at.dk/arbejdsmiljoeproblemer/maskiner-og-teknik/maskiner/ce-maerkede-maskiner/>
- <https://www.bfa-i.dk/media/ht0nlkav/ce-maerkede-maskiner.pdf>

Hvis I er enige i Arbejdstilsynets formodning om, at maskinen ikke opfylder kravene til dens indretning, kan I eventuelt tage kontakt til leverandøren/fabrikanten og lade denne bringe maskinen i overensstemmelse med maskindirektivet.

Arbejdstilsynet gør opmærksom på, at hvis I vælger selv at foretage ændringer i maskinens indretning, kan dette medføre krav om ændringer i den dokumentation, der skal følge maskinen. (CE-mærkning og risikovurdering). Det kan også medføre, at I overtager fabrikantansvaret efter maskindirektivet.

Det bemærkes, at de af Arbejdstilsynet omtalte faresteder ikke kan opfattes som en fuldstændig gennemgang af maskinen/-anlægget. Det kan derfor anbefales, at virksomheden søger den nødvendige rådgivning om maskinindretning mv.

Vi opfordrer jer til at orientere arbejdsmiljø- og tillidsrepræsentanter, der er berørt af vejledningen, om den.

### Følg jeres sag digitalt

Få overblik over denne sag og eventuelle andre sager med Arbejdstilsynet på vores selvbetjeningsløsning [Arbejdsmiljø i din virksomhed](#).

### Ring, hvis I har spørgsmål

I er velkomne til at ringe til Arbejdstilsynet på 70 12 12 88, hvis I har spørgsmål til vejledningen.

Venlig hilsen

Peter Kristian Lundfald Uth  
Tilsynsførende

DANISH CROWN A/S  
Danish Crown Vej 1  
8940 Randers SV

Arbejdstilsynet  
Tilsynscenter Syd  
Landskronagade 33  
2100 København Ø

T 70 12 12 88  
at@at.dk  
www.at.dk

CVR 21481815

13. november 2023

## Afgørelse

Vi sender her den afgørelse, som vi oplyste om på vores tilsynsbesøg den 30. oktober 2023 hos DANISH CROWN A/S på arbejdsstedet Langbro 7, 6400 Sønderborg. Vi talte med afdelingsmester Jacob Overgaard, slagtermester Jan Hintze, teknisk chef Martin Bo Nielsen, fabrikschef Carsten Ole Hansen, HSE ansvarlig Lise-Lotte Perschke og arbejdsmiljørepræsentant Esben Duus.

Vi har på baggrund af de samlede oplysninger truffet følgende afgørelse:

## Sag

20230043967/36

Ansvarlig:

Ulrik Johan Poulsen

CVR 26121264

P 1016497165

Side 1/7

### Påbud

Virksomheden påbydes at indrette automatisk svideovn, så den kan anvendes sikkerhedsmæssigt fuldt forsvarligt.

I skal efterkomme påbuddet **senest den 1. marts 2024**.

I skal orientere alle arbejdsmiljø- og tillidsrepræsentanter, der er berørt af påbuddet.

I skal **senest den 8. marts 2024** give os besked om, hvordan I har efterkommet påbuddet. Inden I giver os besked, skal I orientere arbejdsmiljøorganisationen om, hvordan påbuddet er efterkommet. I skal bruge [formularen](#) på vores selvbetjeningsløsning Arbejdsmiljø i din virksomhed.

### Begrundelse for påbuddet

Det er Arbejdstilsynet vurdering, at ældre ikke CE-mærket anlæg med automatisk svideovne ikke overholder kravene til indretning af tekniske hjælpemidler, og derfor ikke kan anvendes sikkerhedsmæssigt fuldt forsvarligt.

I begrundelsen lægger Arbejdstilsynet vægt på følgende:

- Der er opstillet en svideovn, hvor grisenes hår bliver svedet
- Svideovnen er en gasfyret ovn
- Grisene hænger i kroge på conveyorbane og bliver indført automatisk i svideovn
- Ovn dørene åbner og lukker automatisk, når en gris skal ind/ud af ovnen



- Svideovnen er ikke indhegnet eller sikret mod, at ansatte kommer tæt på ovnen
- Ansatte arbejder i området omkring ovnen og skal gribe ind ved fejl på svideovnen
- Grisenes ben kommer nogle gange i klemme i ovndøren, hvorefter ansatte skal betjene ovndørene manuelt på betjeningspanelet
- Betjeningspanelet er placeret ca. 1 meter fra døren ind i ovnen
- Svideovnen er fremstillet før 1995.

Arbejdstilsynet lægger til grund for vurderingen, at arbejdet ved den automatiske svideovn er forbundet med betydelig fare, da der er risiko for, at de ansatte fx får hånd/finger i klemme i ovndøren, og derved en risiko for, at ansatte kan pådrage sig alvorlig personskade, fx i form af klemning, brud og/eller sårskader. Yderligere er der risiko for brandskader fra ovnes gasbrændere, når ovnens dør står åben.

### Sagens oplysninger

Arbejdstilsynet konstaterede, at:

- Der er opstillet en svideovn, hvor grisenes hår bliver svedet før de bliver fjernet i skrapemaskinen
- Svideovnen er en ovn med gasbrændere
- Grisene hænger i kroge på conveyorbane og bliver indført automatisk i svideovnen, se billede 1
- Dørene i svideovnen åbner automatisk, når en gris skal ind og ud af ovnen, se billede 2 og 4
- Dørene er åbne i ca. 2 sekunder, mens grise bliver ført ind og ud af ovnen
- Svideovnen er ikke indhegnet eller sikret mod, at ansatte trænger ind til ovnen på anden måde
- Betjeningspanelet er placeret ca. 1 meter fra ovnenes indføringsdør, se billede 3
- Ansatte arbejder i området omkring svideovnen og skal gribe ind ved fejl på ovnen.

Det blev oplyst af ledelsen, at:

- Grisenes ben kommer nogle gange i klemme i ovndørene, hvorefter ansatte skal betjene ovndørene manuelt på betjeningspanelet
- Svideovnen er fra før 1995 og ikke CE mærket.

### Anvendte regler

- §45, stk. 1 og § 77, stk. 1, i lovbekendtgørelse nr. 2062 af 16. november 2021 af lov om arbejdsmiljø.
- § 4, stk. 1; §6, stk. 1 og 3; §21 og §31, i bekendtgørelse nr. 429 af 5. april 2022 om indretning af tekniske hjælpemidler.

### Vejledning til at efterkomme påbuddet

Arbejdstilsynet vil henvise til AT-vejledning nr. B1.3 om maskiner og maskinanlæg fra før år 1995.

Vejledningen kan også læses ved at følge linket: <https://at.dk/regler/at-vejledninger/maskiner-maskinanlaeg-b-1-3/>.

### **I kan klage over påbuddet**

Hvis I ønsker at klage over påbuddet, skal I sende klagen til Arbejdstilsynet. Vi skal modtage klagen inden fire uger efter, at I har modtaget påbuddet. I behøver ikke at rette jer efter påbuddet, mens klagen bliver behandlet. Hvis vi fastholder påbuddet, sender vi klagen videre til Arbejds miljøklagenævnet, som vil behandle jeres klage.

### **Følg jeres sag digitalt**

Få overblik over denne sag og eventuelle andre sager med Arbejdstilsynet på [Arbejds miljø i din virksomhed](#). Her kan I bl.a. se kommende frister, og om Arbejdstilsynet vurderer, at I har efterkommet påbuddet.

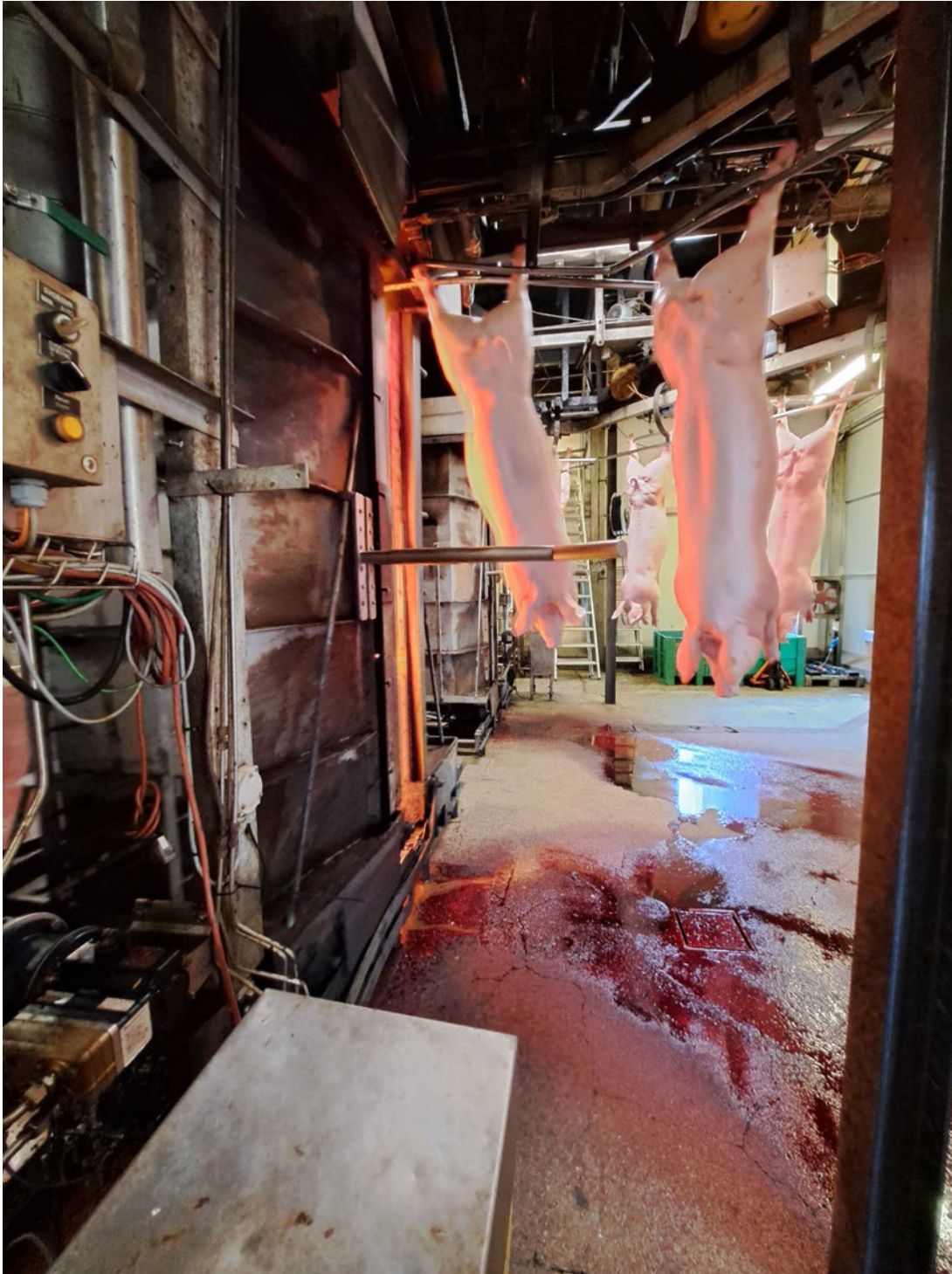
### **Ring, hvis I har spørgsmål**

I er velkomne til at ringe til Arbejdstilsynet på 70 12 12 88, hvis I har spørgsmål til påbuddet.

Venlig hilsen

Ulrik Johan Poulsen  
Tilsynsførende

**Billede 1:**  
Indløb i svideovn



Grisene bliver transporteret på conveyorbane direkte ind i svideovn. Ingen afskærmning eller anden adgangssikring til ovnen.

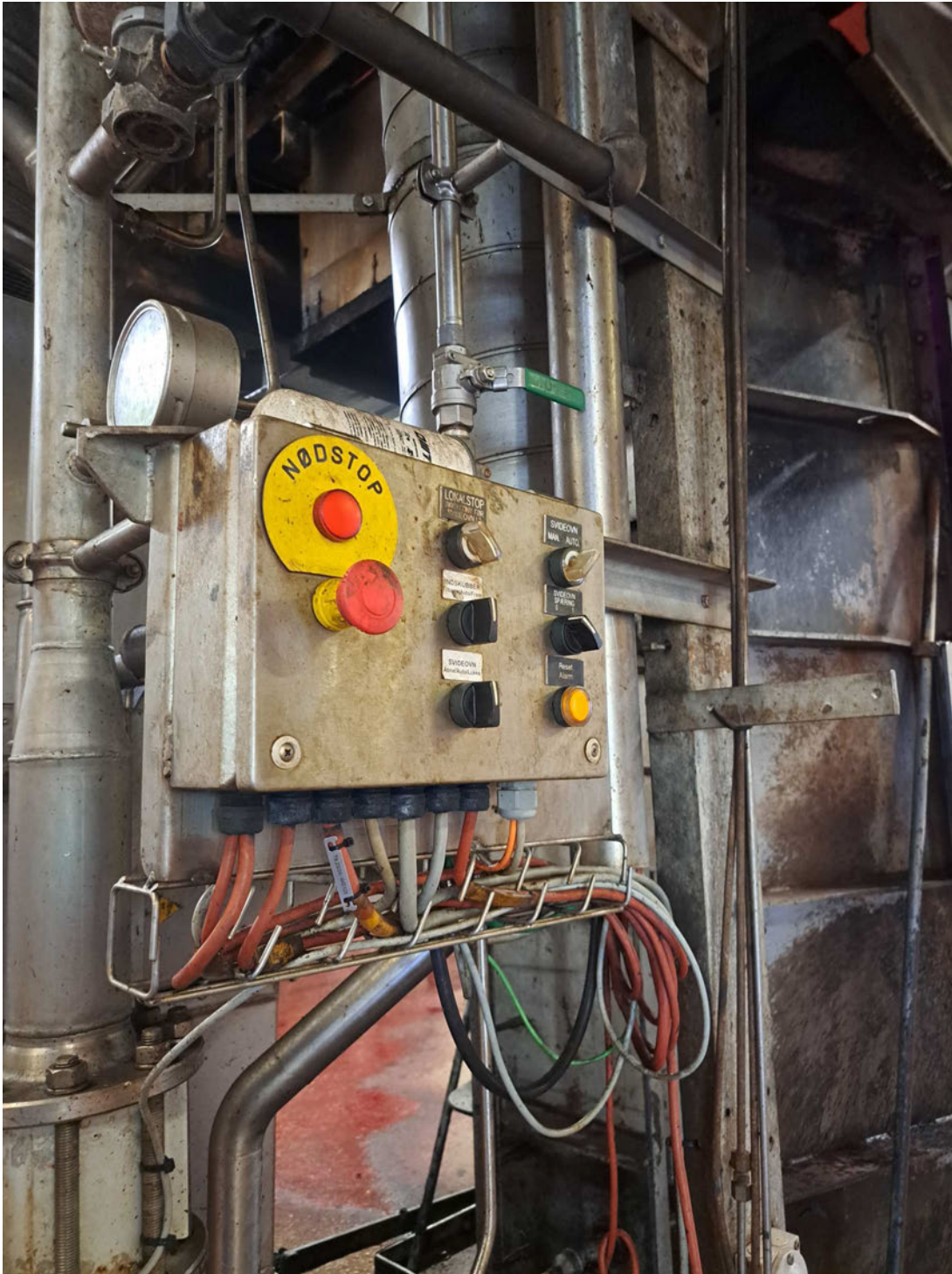


**Billede 2:**  
Åbning af svideovn



Svideovnen åbnes automatisk, når grisene skal ind i ovnen.





Betjeningspanel til svideovnen. Her kan den ansatte manuelt åbne og lukke ovndøren, som er placeret 1 meter fra betjeningspanelet.

**Billede 4:**  
Udgange fra svideovn



Svideovnen åbner automatisk, når grisen skal ud af ovnen, hvorefter den lukker igen.



DANISH CROWN A/S  
Danish Crown Vej 1  
8940 Randers SV

Arbejdstilsynet  
Tilsynscenter Syd  
Landskronagade 33  
2100 København Ø

T 70 12 12 88  
at@at.dk  
www.at.dk

CVR 21481815

13. november 2023

## Afgørelse

Vi sender her den afgørelse, som vi oplyste om på vores tilsynsbesøg den 30. oktober 2023 hos DANISH CROWN A/S på arbejdsstedet Langbro 7, 6400 Sønderborg. Vi talte med afdelingsmester Jacob Overgaard, slagtermester Jan Hintze, teknisk chef Martin Bo Nielsen, fabrikschef Carsten Ole Hansen, HSE ansvarlig Lise-Lotte Perschke og arbejdsmiljørepræsentant Esben Duus.

Vi har på baggrund af de samlede oplysninger truffet følgende afgørelse:

## Sag

20230043967/37

Ansvarlig:

Ulrik Johan Poulsen

CVR 26121264

P 1016497165

Side 1/4

## Påbud

Virksomheden påbydes at sikre, at brugsanvisningen for egenproduceret skrabemaskine skal være let tilgængelig. Brugsanvisningen skal være på dansk og et sprog, som de ansatte kan forstå, så de ansatte kan anvende skrabemaskinen sikkerhedsmæssigt fuldt forsvarligt.

I skal efterkomme påbuddet **senest den 1. marts 2024**.

I skal orientere alle arbejdsmiljø- og tillidsrepræsentanter, der er berørt af påbuddet.

I skal **senest den 8. marts 2024** give os besked om, hvordan I har efterkommet påbuddet. Inden I giver os besked, skal I orientere arbejdsmiljøorganisationen om, hvordan påbuddet er efterkommet. I skal bruge [formularen](#) på vores selvbetjeningsløsning Arbejdsmiljø i din virksomhed.

## Begrundelse for påbuddet

Det er Arbejdstilsynets vurdering, at anvendelsen af skrabemaskinen ikke er sikkerhedsmæssig fuld forsvarlig. Dette begrundes med, at brugsanvisningen til skrabemaskinen ikke er tilgængelig for de ansatte. Når der ikke findes en brugsanvisning, kan der ske ulykker ved brugen af skrabemaskinen, da ansatte fx ikke kan vurdere og tage stilling til eventuelle farer og begrænsninger, hvordan der sikkerhedsmæssigt fuldt forsvarligt foretages indgreb i maskinen, udføres rengøring eller lignende, heraf ligesom ledelsen ikke kan læse om vedligehold, om fx eftersynsinterval, som producenten har vurderet på.

Arbejdstilsynet har i sin vurdering lagt vægt på, at:

Side 2/4

- Skrabemaskinen er i drift dagligt
- Skrabemaskinen består af flere børster og skrabere, som automatisk bevæger sig op og ned af grisene, der bliver transporteret på conveyoranlæg igennem maskinen
- Ansatte har behov for at gå ind i anlægget ved fejl og vedligeholdelse
- Ansatte har dagligt behov for at rengøre anlægget
- Virksomheden ikke kunne fremvise en brugsanvisning for palleteringsanlægget mærket Univeyor.

### **Sagens oplysninger**

Arbejdstilsynet konstaterede, at:

- Der på virksomheden var opstillet en maskine/anlæg, hvor grisenes hår bliver fjernet, efter at de har været en tur i svideovnen (se billede)
- Grisene transporteres automatisk ind i anlægget hængende i en conveyor
- Skrabemaskinen består af flere roterende børster og skrabere (metalplader), som fjerner grisenes hår
- De roterende børster/skrabere kører automatisk op og ned af grisene
- Der er opsat hegn i en højde af 140 cm omkring anlægget på nær ved ind-/ og udgangen
- Bag hegnet er der opsat forskydelige plexiglasplader for at hindre snavs i at sprøjte ud af anlægget
- Der er en adgangsvej langs anlægget
- Ved ind-/ og udgangen er der opsat en kæde
- Der ikke fremgik nogen samlet mærkeplade for skrabe-anlægget
- Anlægget blev rengjort daglig både fra pladsen udenfor indhegningen og inde i selv anlægget.

Arbejdstilsynet fik oplyst af ledelsesrepræsentanter, at:

- Virksomheden ikke kunne fremvise en brugsanvisning for skrabe-anlægget
- Anlægget var af virksomheden selv sammensat af forskellige dele
- Dele af anlægget kom bl.a. fra slageteriet i Grindsted, som lukkede i 2004.

### **Anvendte regler**

- § 45, stk.1 og § 77, stk. 1, i lovbekendtgørelse nr. 2062 af 16. november 2021 af lov om arbejdsmiljø.
- § stk. 1,4 og 5, i bekendtgørelse nr. 428 af 5. april 2022 om anvendelse af tekniske hjælpemidler med senere ændringer.

### **Vejledning til at efterkomme påbuddet**

Påbuddet kan fx efterkommes ved at sikre, at brugsanvisningen til skrabemaskinen/anlægget altid er til tilgængelig og på dansk.

Brugsanvisningen skal indeholde flere detaljerede oplysninger om udstyret med henblik på sikker og korrekt anvendelse.

### **I kan klage over påbuddet**

Hvis I ønsker at klage over påbuddet, skal I sende klagen til Arbejdstilsynet. Vi skal modtage klagen inden fire uger efter, at I har modtaget påbuddet. I behøver ikke at rette jer efter påbuddet, mens klagen bliver behandlet. Hvis vi fastholder

påbuddet, sender vi klagen videre til Arbejds miljøklagenævnet, som vil behandle jeres klage.

Side 3/4

### **Følg jeres sag digitalt**

Få overblik over denne sag og eventuelle andre sager med Arbejdstilsynet på [Arbejds miljø i din virksomhed](#). Her kan I bl.a. se kommende frister, og om Arbejdstilsynet vurderer, at I har efterkommet påbuddet.

### **Ring, hvis I har spørgsmål**

I er velkomne til at ringe til Arbejdstilsynet på 70 12 12 88, hvis I har spørgsmål til påbuddet.

Venlig hilsen

Ulrik Johan Poulsen  
Tilsynsførende

**Billede 1:**  
Skrabemaskine



Grisene bliver kørt via conveyer ind i skrabemaskine.

DANISH CROWN A/S  
Danish Crown Vej 1  
8940 Randers SV

Arbejdstilsynet  
Tilsynscenter Syd  
Landskronagade 33  
2100 København Ø

T 70 12 12 88  
at@at.dk  
www.at.dk

CVR 21481815

13. november 2023

## Afgørelse

Vi sender her den afgørelse, som vi oplyste om på vores tilsynsbesøg den 30. oktober 2023 hos DANISH CROWN A/S på arbejdsstedet Langbro 7, 6400 Sønderborg. Vi talte med afdelingsmester Jacob Overgaard, slagtermester Jan Hintze, teknisk chef Martin Bo Nielsen, fabrikschef Carsten Ole Hansen, HSE ansvarlig Lise-Lotte Perschke og arbejdsmiljørepræsentant Esben Duus.

Vi har på baggrund af de samlede oplysninger truffet følgende afgørelse:

## Sag

20230043967/38

Ansvarlig:

Ulrik Johan Poulsen

CVR 26121264

P 1016497165

Side 1/4

### Påbud

Virksomheden påbydes at sikre, at brugsanvisningen for Svideovnen skal være let tilgængelig. Brugsanvisningen skal være på dansk og et sprog, som de ansatte kan forstå, så de ansatte kan anvende Svideovnen sikkerhedsmæssigt fuldt forsvarligt.

I skal efterkomme påbuddet **senest den 1. marts 2024**.

I skal orientere alle arbejdsmiljø- og tillidsrepræsentanter, der er berørt af påbuddet.

I skal **senest den 8. marts 2024** give os besked om, hvordan I har efterkommet påbuddet. Inden I giver os besked, skal I orientere arbejdsmiljøorganisationen om, hvordan påbuddet er efterkommet. I skal bruge [formularen](#) på vores selvbetjeningsløsning Arbejdsmiljø i din virksomhed.

### Begrundelse for påbuddet

Det er Arbejdstilsynets vurdering, at anvendelsen af svideovnen ikke er sikkerhedsmæssig fuld forsvarlig. Dette begrundes med, at brugsanvisningen til svideovnen ikke er tilgængelig for de ansatte. Når der ikke findes en brugsanvisning, kan der ske ulykker ved brugen af svideovnen, da ansatte fx ikke kan vurdere og tage stilling til eventuelle farer og begrænsninger, hvordan der sikkerhedsmæssigt fuldt forsvarligt foretages indgreb i maskinen, udføres rengøring eller lignende, heraf ligesom ledelsen ikke kan læse om vedligehold, om fx eftersynsinterval, som producenten har vurderet på.



Arbejdstilsynet har i sin vurdering lagt vægt på, at:

- På slagterlinjen var en svideovn, som er en automatisk maskine, der brænder hårene på grisene
- Maskinen var i drift og blev anvendt af ansatte
- Ovn dørene åbner og lukker automatisk, når en gris bliver transporteret via conveyor ind og ud af ovnen
- Ansatte betjente ovndørene manuelt fra betjeningspanelet, når et ben fra en gris kom i klemme i døren
- Maskinen var i drift og blev anvendt af ansatte
- Der ikke kunne fremvises en brugsanvisning for maskinen på besøgstidspunktet.

### Sagens oplysninger

Arbejdstilsynet konstaterede, at:

- Der på slagtegangen var opstillet en svideovn, som brænder hår af grise
- Ovn dørene åbner og lukker automatisk, når en gris bliver transporteret via conveyor ind og ud af ovnen (se billede)
- Maskinen var i drift og blev anvendt af ansatte
- Der ikke kunne fremvises en brugsanvisning for maskinen på besøgstidspunktet.

Arbejdstilsynet fik oplyst af ledelsesrepræsentanter, at:

- Der ikke kunne fremvises en brugsanvisning for maskinen på besøgstidspunktet
- Maskinen var gammel og fra før 1995
- Ansatte betjente ovndørene manuelt fra betjeningspanelet, når et ben fra en gris kom i klemme i døren.

### Anvendte regler

- § 45, stk.1 og § 77, stk. 1, i lovbekendtgørelse nr. 2062 af 16. november 2021 af lov om arbejdsmiljø.
- § 16, stk. 1,4 og 5, i bekendtgørelse nr. 428 af 5. april 2022 om anvendelse af tekniske hjælpemidler med senere ændringer.

### Vejledning til at efterkomme påbuddet

Påbuddet kan fx efterkommes ved at sikre, at brugsanvisningen til svideovnen altid er til tilgængelig og på dansk.

Brugsanvisningen skal indeholde flere detaljerede oplysninger om udstyret med henblik på sikker og korrekt anvendelse.

### I kan klage over påbuddet

Hvis I ønsker at klage over påbuddet, skal I sende klagen til Arbejdstilsynet. Vi skal modtage klagen inden fire uger efter, at I har modtaget påbuddet. I behøver ikke at rette jer efter påbuddet, mens klagen bliver behandlet. Hvis vi fastholder påbuddet, sender vi klagen videre til Arbejdsmiljøklagenævnet, som vil behandle jeres klage.

### Følg jeres sag digitalt

Få overblik over denne sag og eventuelle andre sager med Arbejdstilsynet på [Arbejdsmiljø i din virksomhed](#). Her kan I bl.a. se kommende frister, og om Arbejdstilsynet vurderer, at I har efterkommet påbuddet.



## **Ring, hvis I har spørgsmål**

Side 3/4

I er velkomne til at ringe til Arbejdstilsynet på 70 12 12 88, hvis I har spørgsmål til påbuddet.

Venlig hilsen

Ulrik Johan Poulsen  
Tilsynsførende

**Billede 1:**  
Svideovn



Grisene kører ind i oven, som automatisk åbner og lukker.

DANISH CROWN A/S  
Danish Crown Vej 1  
8940 Randers SV

**Arbejdstilsynet**  
Tilsynscenter Syd  
Landskronagade 33  
2100 København Ø

T 70 12 12 88  
at@at.dk  
www.at.dk

CVR 21481815

13. november 2023

## Vejledning

Arbejdstilsynet var på tilsynsbesøg den 30. oktober 2023 hos Danish Crown A/S, Langbro 7, 6400 Sønderborg. Vi talte med afdelingsmester Jacob Overgaard, slagtermester Jan Hintze, teknisk chef Martin Bo Nielsen, fabrikschef Carsten Ole Hansen, HSE ansvarlig Lise-Lotte Perschke og arbejdsmiljørepræsentant Esben Duus.

En vejledning er ikke en afgørelse, men alene information om arbejdsmiljøreglerne eller anbefalinger til, hvordan et bestemt arbejdsmiljøproblem kan forbedres.

Som vi oplyste på besøget, vil vi gerne vejlede jer om følgende arbejdsmiljøforhold:

### Vejledning om sikkerhedsmæssig fuld forsvarlig anvendelse af egenproduceret skrabemaskine

Arbejdstilsynet har på baggrund af besøget en formodning om, at egenproduceret skrabemaskine, som er et automatisk anlæg i produktionen, hvor grise via conveyer system føres igennem roterende plastbørster og stålbørster, som samtidig bevæger sig vertikalt op og ned af fastmonteret stolper, ikke lever op til maskindirektivet, idet maskinen formodes at have mærkning- og indretningsmæssige mangler, idet der ikke er tilstrækkeligt sikret mod personindtrængning i anlægget under drift. Der ved personindtrængning i anlægget er klemningsfare og skærefare fra de roterende og bevægelige børster. Vi vil derfor indberette maskinen til Sikkerhedsstyrelsen i Danmark.

Det er som udgangspunkt fabrikantens ansvar, at en CE-mærkningspligtig maskine lever op til maskindirektivets regler om indretning.

Hvis det efter sagens behandling i Sikkerhedsstyrelsen viser sig, at maskinen ikke er i overensstemmelse med maskindirektivet, vil Arbejdstilsynet overveje at afgive påbud til jer som arbejdsgiver om, at maskinen slet ikke må anvendes, før den opfylder kravene til dens indretning.

**Sag**  
20230043967/39  
Ansvarlig:  
Peter Kristian Lundfald  
Uth

CVR 26121264  
P 1016497165

Side 1/3

Som vi oplyste på besøget, vil vi gerne vejlede jer om arbejdsmiljøforhold i relation til egenproduceret skrabemaskine, imens Sikkerhedsstyrelsen afklarer det indretningsmæssige spørgsmål.

Sikker anvendelse af maskiner kan indebære, at der overvejes tiltag i relation til fx:

- (Gen)instruktion af de ansatte
- Instruktion i en afgrænset del af opgaven
- Intensivering og/eller skærpelse af ledelsens tilsyn
- Afspærring med markeringsbånd, kæder eller lignende
- Orientering af øvrige ansatte, der færdes i området omkring maskinen
- Etablering af tydelig og holdbar skiltning til angivelse af potentiel farezone
- Anden skiltning vedrørende sikkerhed, fx i relation til klemningsfare.

I kan læse mere om, ved at følge nedenstående link: <https://at.dk/regler/at-vejledninger/oplaering-instruktion-tilsyn-1-7-1/>.

### **Nærmere om CE-mærkning**

I kan læse mere om CE-mærkede maskiner/maskinanlæg ved at følge nedenstående links:

- <https://at.dk/arbejdsmiljoeproblemer/maskiner-og-teknik/maskiner/ce-maerkede-maskiner/>.
- <https://www.bfa-i.dk/media/ht0nlkav/ce-maerkede-maskiner.pdf>.

Hvis I er enige i Arbejdstilsynets formodning om, at maskinen ikke opfylder kravene til dens indretning, kan I eventuelt tage kontakt til leverandøren/fabrikanten og lade denne bringe maskinen i overensstemmelse med maskindirektivet.

Arbejdstilsynet gør opmærksom på, at hvis I vælger selv at foretage ændringer i maskinens indretning, kan dette medføre krav om ændringer i den dokumentation, der skal følge maskinen. (CE-mærkning og risikovurdering). Det kan også medføre, at I overtager fabrikantansvaret efter maskindirektivet.

Det bemærkes, at de af Arbejdstilsynet omtalte færesteder ikke kan opfattes som en fuldstændig gennemgang af maskinen/-anlægget. Det kan derfor anbefales, at virksomheden søger den nødvendige rådgivning om maskinindretning mv.

Vi opfordrer jer til at orientere arbejdsmiljø- og tillidsrepræsentanter, der er berørt af vejledningen, om den.

### **Følg jeres sag digitalt**

Få overblik over denne sag og eventuelle andre sager med Arbejdstilsynet på vores selvbetjeningsløsning [Arbejdsmiljø i din virksomhed](#).

### **Ring, hvis I har spørgsmål**

I er velkomne til at ringe til Arbejdstilsynet på 70 12 12 88, hvis I har spørgsmål til vejledningen.

Venlig hilsen

Peter Kristian Lundfald Uth  
Tilsynsførende

DANISH CROWN A/S  
Danish Crown Vej 1  
8940 Randers SV

**Arbejdstilsynet**  
Tilsynscenter Syd  
Landskronagade 33  
2100 København Ø

T 70 12 12 88  
at@at.dk  
www.at.dk

CVR 21481815

13. november 2023

## Afgørelse

Vi sender her den afgørelse, som vi oplyste om på vores tilsynsbesøg den 30. oktober 2023 hos DANISH CROWN A/S på arbejdsstedet Langbro 7, 6400 Sønderborg. Vi talte med afdelingsmester Jacob Overgaard, slagtermester Jan Hintze, teknisk chef Martin Bo Nielsen, fabrikschef Carsten Ole Hansen, HSE ansvarlig Lise-Lotte Perschke og arbejdsmiljørepræsentant Esben Duus.

Vi har på baggrund af de samlede oplysninger truffet følgende afgørelse:

## Sag

20230043967/40

Ansvarlig:

Ulrik Johan Poulsen

CVR 26121264

P 1016497165

Side 1/3

## Påbud

Virksomheden påbydes at sikre, at brugsanvisningen for Midtflækkemaskine af ukendt fabrikat skal være let tilgængelig. Brugsanvisningen skal være på dansk og et sprog, som de ansatte kan forstå, så de ansatte kan anvende Midtflækkemaskine sikkerhedsmæssigt fuldt forsvarlig.

I skal efterkomme påbuddet **senest den 1. marts 2024**.

I skal orientere alle arbejdsmiljø- og tillidsrepræsentanter, der er berørt af påbuddet.

I skal **senest den 8. marts 2024** give os besked om, hvordan I har efterkommet påbuddet. Inden I giver os besked, skal I orientere arbejdsmiljøorganisationen om, hvordan påbuddet er efterkommet. I skal bruge [formularen](#) på vores selvbetjeningsløsning Arbejdsmiljø i din virksomhed.

## Begrundelse for påbuddet

Det er Arbejdstilsynets vurdering, at anvendelsen af Midtflækkemaskinen ikke er sikkerhedsmæssig fuld forsvarlig. Dette begrundes med, at brugsanvisningen til Midtflækkemaskinen ikke er tilgængelig for de ansatte. Når der ikke findes en brugsanvisning, kan der ske ulykker ved brugen af Midtflækkemaskinen, da ansatte fx ikke kan vurdere og tage stilling til eventuelle farer og begrænsninger, hvordan der sikkerhedsmæssigt fuldt forsvarligt foretages indgreb i maskinen, udføres rengøring eller lignende, heraf ligesom ledelsen ikke kan læse om vedligehold, om fx eftersynsinterval, som producenten har vurderet på.



Arbejdstilsynet har i sin vurdering lagt vægt på, at:

Side 2/3

- Midtflækkemaskine er i drift dagligt
- Midtflækkemaskinen er en automatisk maskine, hvor grisene transporteres via conveyorbane ind i maskene og automatisk bliver flækket/skåret op ved hjælp af skærende knive
- Ansatte arbejder tæt på udgangen fra maskinen
- Der foran indgangen er opstillet en trappestige
- Ansatte udskifter knive daglig, som en del af klargøringen
- Anlægget bliver rengjort dagligt af ekstern virksomhed
- Virksomheden ikke kunne fremvise en brugsanvisning for Midflækkemaskinen.

### **Sagens oplysninger**

Arbejdstilsynet konstaterede, at:

- Der var opstillet en Midflækkemaskine på slagteriet
- Det var ikke muligt at finde nogen mærkeplade på maskinen
- Midtflækkemaskinen er en automatisk maskine, hvor grisene transporteres via conveyorbane ind i maskinen og automatisk bliver flækket/skåret op, ved hjælp af skærende knive
- Ansatte arbejder tæt på udgangen fra maskinen
- Der foran indgangen er opstillet en trappestige.

Arbejdstilsynet fik oplyst af ledelsesrepræsentanter, at:

- Virksomheden ikke kunne fremvise en brugsanvisning for Midflækkemaskinen
- Ansatte udskifter knive daglig, som en del af klargøringen
- Anlægget bliver rengjort dagligt af ekstern virksomhed.

### **Anvendte regler**

- § 45, stk.1 og § 77, stk. 1, i lovbekendtgørelse nr. 2062 af 16. november 2021 af lov om arbejdsmiljø.
- § 16, stk. 1, 4 og 5, i bekendtgørelse nr. 428 af 5. april 2022 om anvendelse af tekniske hjælpemidler med senere ændringer.

### **Vejledning til at efterkomme påbuddet**

Påbuddet kan fx efterkommes ved at sikre, at brugsanvisningen til Midtflækkemaskinen altid er til tilgængelig og på dansk.

Brugsanvisningen skal indeholde flere detaljerede oplysninger om udstyret med henblik på sikker og korrekt anvendelse.

### **I kan klage over påbuddet**

Hvis I ønsker at klage over påbuddet, skal I sende klagen til Arbejdstilsynet. Vi skal modtage klagen inden fire uger efter, at I har modtaget påbuddet. I behøver ikke at rette jer efter påbuddet, mens klagen bliver behandlet. Hvis vi fastholder påbuddet, sender vi klagen videre til Arbejdsmiljøklagenævnet, som vil behandle jeres klage.

### **Følg jeres sag digitalt**

Få overblik over denne sag og eventuelle andre sager med Arbejdstilsynet på [Arbejdsmiljø i din virksomhed](#). Her kan I bl.a. se kommende frister, og om Arbejdstilsynet vurderer, at I har efterkommet påbuddet.

**Ring, hvis I har spørgsmål**

Side 3/3

I er velkomne til at ringe til Arbejdstilsynet på 70 12 12 88, hvis I har spørgsmål til påbuddet.

Venlig hilsen

Ulrik Johan Poulsen  
Tilsynsførende

DANISH CROWN A/S  
Danish Crown Vej 1  
8940 Randers SV

Arbejdstilsynet  
Tilsynscenter Syd  
Landskronagade 33  
2100 København Ø

T 70 12 12 88  
at@at.dk  
www.at.dk

CVR 21481815

14. november 2023

## Afgørelse

Vi sender her den afgørelse, som vi oplyste om på vores tilsynsbesøg den 7. september 2023 hos Danish Crown A/S, Langbro 7, 6400 Sønderborg. Vi talte med fabrikschef Carsten Ole Hansen, driftsleder Jan Nielsen, kontorleder Steen Henriksen, driftsleder Kim Schønneman, arbejdsmiljørepræsentant Per Guldborg, teknisk ansvarlig Martin Bo Nielsen og arbejdsmiljørepræsentant Henrik Wolfsen.

Sag  
20230043967/41  
Ansvarlig:  
Ulrik Johan Poulsen

CVR 26121264  
P 1016497165

### Kompetencepåbud om mange arbejdsmiljøproblemer

Virksomheden påbydes at bruge de kompetencer, der skal til for at sikre, at virksomheden kan løse og forebygge de arbejdsmiljøproblemer, der er truffet afgørelse om.

I skal orientere alle arbejdsmiljø- og tillidsrepræsentanter, der er berørt af påbuddet.

#### I skal vælge

I skal vælge, hvordan I ønsker at opfylde kompetencepåbuddet. I kan vælge at

- opbygge og anvende egne kompetencer i virksomheden
- anvende en intern autoriseret rådgivningsvirksomhed eller
- anvende en ekstern autoriseret rådgivningsvirksomhed.

I kan læse mere om de 3 muligheder på [at.dk/kompetencepaabud](https://at.dk/kompetencepaabud).

#### Hvis I vælger at opbygge og anvende egne kompetencer

Hvis I vælger at opbygge og anvende egne kompetencer, skal I **senest den 14. december 2023** sende jeres plan for dette til Arbejdstilsynet. Inden I sender os planen, skal I orientere arbejdsmiljøorganisationen om, at I vil opbygge og anvende egne kompetencer. I skal bruge et særligt skema, som I finder i vores selvbetjeningsløsning [Arbejdsmiljø i din virksomhed](#).

Når I har sendt os planen, vil vi melde tilbage til jer, om vi kan acceptere den.

Hvis vi accepterer jeres plan, skal I herefter opbygge jeres egne kompetencer og anvende dem til at løse påbuddene.

Side 1/4

Hvis vi ikke kan acceptere planen, skal I indgå aftale med en ekstern rådgivningsvirksomhed.

### **Hvis I vælger at anvende intern rådgivningsvirksomhed**

Hvis I vælger at benytte en intern autoriseret rådgivningsvirksomhed, skal I **senest den 14. december 2023** give os besked om det. Inden I giver os besked, skal I orientere arbejdsmiljøorganisationen om, at I vil anvende en intern rådgivningsvirksomhed. I skal give os besked om dette via selvbetjeningsløsningen [Arbejds miljø i din virksomhed](#).

### **Hvis I vælger at anvende ekstern rådgivningsvirksomhed**

Hvis I vælger at bruge en ekstern autoriseret rådgivningsvirksomhed, skal I **senest den 14. december 2023** give os besked om, at I har indgået en skriftlig aftale med en sådan. Inden I giver os besked, skal I orientere arbejdsmiljøorganisationen om, at I har indgået denne aftale. I skal bruge [formularen om aftale](#) på vores selvbetjeningsløsning Arbejds miljø i din virksomhed.

### **Uanset hvad I vælger**

Uanset hvilke kompetencer I vælger at bruge, skal I **senest den 8. marts 2024** give os besked om, at I har efterkommet kompetencepåbuddet. Inden I giver os besked, skal I orientere arbejdsmiljøorganisationen om, hvordan påbuddet er efterkommet. I skal her bruge [formularen om efterkommelse](#) på Arbejds miljø i din virksomhed.

### **Begrundelse for påbuddet**

Virksomheden får et kompetencepåbud, når den ved ét tilsyn har fået fem eller flere afgørelser som følge af overtrædelser af arbejdsmiljølovgivningen i samme produktionsenhed. (Ét tilsyn kan bestå af flere besøg i et sammenhængende tilsynsforløb). Overtrædelser, der allerede har udløst kompetencepåbud efter bekendtgørelse om kompetencepåbud medregnes ikke.

### **Sagens oplysninger**

Arbejdstilsynet har pålagt virksomheden:

- At sikre, at brugsanvisningen for palleteringsanlæg mærket Univeyor i afdelingen Palletering fra pakkeriet skal være let tilgængelig (fremsendt d. 10. oktober 2023).
- At indrette automatisk svideovn sikkerhedsmæssigt fuldt forsvarligt (fremsendt d. 13. november 2023).
- At brugsanvisningen til egenproduceret skrabemaskine skal findes let tilgængelig (fremsendt d. 13. november 2023).
- At brugsanvisningen til svideovn skal findes let tilgængelig (fremsendt d. 13. november 2023).
- At brugsanvisningen til Midtflækkemaskine af ukendt fabrikat skal findes let tilgængelig (fremsendt d. 13. november 2023).
- At sikre, at sikkerhedsudstyr i form af fastmonteret sikkerhedshegn anvendes efter hensigten, således at produktionslinie for saltede backs anvendes sikkerhedsmæssigt fuldt forsvarligt (fremsendt d. 5. oktober 2023).
- At træffe midlertidige foranstaltninger så automatisk svideovn kan anvendes sikkerhedsmæssigt fuldt forsvarligt (fremsendt d. 6. november 2023).

## Sådan gør I

Når I har fået et kompetencepåbud, skal I vælge, hvilke kompetencer I ønsker at benytte.

### Hvis I vil opbygge og anvende egne kompetencer

I skal udarbejde en plan for, hvordan I vil opbygge og anvende egne kompetencer. I skal bruge skemaet på [vores selvbetjeningsløsning](#). I kan læse mere om krav til planen på [at.dk/kompetencepåbud](http://at.dk/kompetencepaebud).

Hvis Arbejdstilsynet accepterer jeres plan, skal I gennemføre den. Det skal fremgå af jeres tilbagemelding, om I har gennemført planen som planlagt. Virksomheden skal, hvis Arbejdstilsynet beder om det, kunne dokumentere, at planen for at opbygge og anvende kompetencer er gennemført som planlagt.

Hvis der sker udskiftning i de interne kompetencer, der fremgår af jeres plan, inden I har efterkommet påbuddene, skal I give os besked om dette. Vi vil derefter vurdere, om de nødvendige kompetencer fortsat er til stede i virksomheden.

I skal sikre, at planen er tilgængelig i virksomheden for virksomhedsledere, arbejdsledere, øvrige ansatte og Arbejdstilsynet, indtil påbuddene er efterkommet. Planen skal også videregives til arbejdsmiljøorganisationen.

### Hvis I vil bruge intern eller ekstern rådgivningsvirksomhed

Hvis I vælger enten en intern eller en ekstern rådgivningsvirksomhed, skal I sikre, at rådgivningsvirksomheden er autoriseret til at rådgive på de områder, I har fået påbud om.

I skal sikre, at rådgivningsvirksomheden udarbejder en redegørelse, der beskriver rådgivningsprocessen, herunder:

- Hvordan kompetencepåbuddet og de påbud, der danner grundlag for kompetencepåbuddet, er efterkommet.
- Hvordan arbejdsmiljøorganisationen har været inddraget i rådgivningsprocessen.
- Hvilke initiativer der er taget for at forebygge, at der opstår tilsvarende arbejdsmiljøproblemer i virksomheden i fremtiden.
- Råd om metoder til, hvordan virksomheden kan udarbejde og bruge sin arbejdspladsvurdering.
- Forslag til, hvordan virksomheden i øvrigt kan styrke sit arbejdsmiljøarbejde, herunder konkrete råd om organisering af og samarbejde om arbejdsmiljøet i virksomheden.

Hvis I anvender en ekstern autoriseret rådgivningsvirksomhed, skal det fremgå af jeres skriftlige aftale, at denne skal udarbejde den nævnte redegørelse. Aftalen og redegørelsen skal være til rådighed i virksomheden for virksomhedens ledelse, arbejdsledere, øvrige ansatte og Arbejdstilsynet.

For intern rådgivning gælder, at redegørelsen skal være til rådighed i virksomheden for virksomhedens ledelse, arbejdsledere, øvrige ansatte og Arbejdstilsynet.

For både intern og ekstern rådgivning gælder, at hvis vi beder om det, skal virksomheden kunne dokumentere, at rådgivningsvirksomheden har bekræftet, at kompetencepåbuddet og alle påbud der danner grundlag for kompetencepåbuddet er efterkommet.

### Anvendte regler

- § 77 a, stk. 1, i lovbekendtgørelse nr. 2062 af 16. november 2021 om arbejdsmiljø med de ændringer, der fremgår af lov nr. 1554 af 27. december 2019, § 1, nr. 9, 11, 31 og 32.
- § 3, nr. 2 i bekendtgørelse nr. 354 af 5. marts 2021 om kompetencepåbud.

### Vejledning til at efterkomme påbuddet

I kan finde en liste over autoriserede rådgivningsvirksomheder på vores hjemmeside. Se <https://at.dk/raadgivere>.

Der er også vejledning til, hvordan I efterkommer et kompetencepåbud om mange arbejdsmiljøproblemer på vores hjemmeside. Se [at.dk/kompetencepåbud](https://at.dk/kompetencepaabud).

### I kan klage over påbuddet

Hvis I ønsker at klage over påbuddet, skal I sende klagen til Arbejdstilsynet. Vi skal modtage klagen inden fire uger efter, at I har modtaget påbuddet. I behøver ikke at rette jer efter påbuddet, mens klagen bliver behandlet.

Hvis vi fastholder påbuddet, sender vi klagen videre til Arbejdstilsynets klagenævnet, som vil behandle jeres klage.

### Følg jeres sag digitalt

Få overblik over denne sag og eventuelle andre sager med Arbejdstilsynet på [Arbejdstilsynet i din virksomhed](https://at.dk/Arbejdstilsynet). Her kan I bl.a. se kommende frister, og om Arbejdstilsynet vurderer, at I har efterkommet påbuddet.

### Ring, hvis I har spørgsmål

I er velkomne til at ringe til Arbejdstilsynet på 70 12 12 88, hvis I har spørgsmål til påbuddet.

Venlig hilsen

Ulrik Johan Poulsen  
Tilsynsførende



## Spørgsmål til påbud om brugsanvisning

Samtale ført med: Christian Thaysen

Telefonnummer: 30109651

Samtaledato: 16. november 2023

Undertegnede blev kontaktet via Callcenter, hvor der blev spurgt om der i forbindelse med påbud, skulle udarbejdes en brugsanvisning ifølge maskindirektivet og opfylde betingelserne herfor eller en brugsvejledning til operatøren.

Undertegnede oplyste, at for maskiner som er eller skulle være CE-mærkede skal der udarbejdes en brugsanvisning som indeholder kravene i maskindirektivet.

Venlig hilsen

Peter Kristian Lundfald Uth  
Tilsynsførende

### Telefonnotat

Sag  
20230043967/48

Enhed  
Tilsynscenter Syd

Ansvarlig:  
Peter Kristian Lundfald  
Uth

16. november 2023  
Side 1/1

DANISH CROWN A/S  
Danish Crown Vej 1  
8940 Randers SV

**Arbejdstilsynet**  
Tilsynscenter Syd  
Landskronagade 33  
2100 København Ø

T 70 12 12 88  
at@at.dk  
www.at.dk

CVR 21481815

24. november 2023

**Sag**  
20230043967/49

CVR 26121264  
P 1016497165

Side 1/1

## Accept af tilbagemelding

Arbejdstilsynet var på besøg hos DANISH CROWN A/S på arbejdsstedet Langbro 7, 6400 Sønderborg den 30. oktober 2023. På besøget konstaterede vi et forhold, som resulterede i en afgørelse:

- Strakspåbud om at træffe midlertidige foranstaltninger så automatisk svideovn kan anvendes sikkerhedsmæssigt fuldt forsvarligt.

I har efterfølgende meldt tilbage, hvordan I har løst det, og vi har nu accepteret jeres tilbagemelding.

I kan dele jeres tilbagemelding med kolleger og andre, hvis I klikker på linket herunder:

[Del jeres tilbagemelding via "Arbejdsmiljø i din virksomhed"](#)  
(Kræver NemID med særlige rettigheder).

[Få hjælp til log ind](#)

Venlig hilsen

Arbejdstilsynet

Hvis der har været tale om en grov overtrædelse, har vi oplyst i afgørelsen, at det vil blive vurderet, om påbuddet skal have yderligere konsekvenser. I vil i så fald modtage et separat brev, når vurderingen er foretaget.

## **Kvittering Tilbage melding om aftale med rådgiver**

I skal vælge en af følgende muligheder: Ekstern  
rådgivningsvirksomhed

Rådgivningsvirksomhedens navn: Joblife

Adresse: jupitervej 1

Postnummer: 6000

By: kolding

CVR-nr.: 40657932  
Vedhæftede filer:

Rdgiverpbudtilbage melding.pdf

**Danish Crown A/S**  
Langbro 7 6400  
Sønderborg

CVR-nr.: 26121264

Påbud om at bruge de  
kompetencer, der skal  
til for at sikre, at  
virksomheden kan løse  
de  
arbejds miljøproblemer,  
der er truffet afgørelse  
om

Sendt d. 12.12.2023

Afgørelsesdato:**14.11.2023**

Sagsnummer:**20230043967**

Sagsansvarlig:**Ulrik  
Johan Poulsen**

DANISH CROWN A/S - CVR nummer: 26 12 12 64

Virksomheden har orienteret organisationen.

## Kontrakt om rådgivning til opfyldelse af kompetencepåbud

### Fem eller flere afgørelser om overtrædelser af arbejdsmiljølovgivningen

(Arbejdstilsynets bekendtgørelse nr. 808 af 15. Juni 2023, §42)

Kundenavn: Danish Crown A/S  
 Adresse: Langebro 7  
 Postnr./By: 6400 Sønderborg  
 Tlf.: 89191919  
 CVR.nr.: 26121264  
 Kontaktperson: Kim Rasmussen  
 E-mail: Kira@danishcrown.com  
 Debitor nr.: 10328  
 Fakturering e-mail: Kira@danishcrown.com  
 (herefter kaldet Virksomheden)

og

Rådgiver: Joblife a/s  
 Adresse: Jupitervej 1  
 Postnr./By: 6000 Kolding  
 Tlf.: 88 19 18 00  
 CVR.nr. 40657932  
 Kontaktperson: Christian Thaysen  
 Ansvarlig konsulent: Kim Lundsgaard  
 E-mail: CTH@joblife.dk  
 Direkte tlf.nr.: 30109651  
 Autoriseret konsulent: Kim Lundsgaard  
 (herefter kaldet Joblife)

har indgået denne aftale om rådgivning i henhold til Arbejdstilsynets bekendtgørelse om kompetencepåbud .

## Opgaven

### Baggrund for aftalen

Påbud om brug af nødvendig sagkundskab, AT-sagsnr. 20230043967/41

Dato: 20/11/2023

Arbejdstilsynet har ved besøg, den 7/10/ 2023, på Danish Crown A/S afdeling Blans konstateret overtrædelser af arbejdsmiljøloven og afgivet følgende afgørelser:

- Sagsnr. 20230043967/19 At sikre brugsanvisning for palleteringsanlægget, mærket Univeyor.
- Sagsnr. 20230043967/36 At indrette automatisk svideovn så den kan anvendes sikkerhedsmæssigt fuldt forsvarligt
- Sagsnr. 20230043967/37 At sikre brugsanvisning for egenproduceret skrabe anlæg.
- Sagsnr. 20230043967/38 At sikre brugsanvisning for svideovn.
- Sagsnr. 20230043967/40 At sikre brugsanvisning for midtflækkermaskine.
- Sagsnr. 20230043967/15 At sikre sikkerhedsudstyr i form af fast monteret sikkerhedsafskærmning anvendes efter hensigten.
- Sagsnr. 20230043967/31 At træffe midlertidige foranstaltninger så automatisk svideovn, kan anvendes sikkerhedsmæssigt fuldt forsvarligt.

samt afgivet et kompetencepåbud i henhold til § 42 i Bekendtgørelse nr. 808.

### Tidsfrist

Kompetencepåbuddet skal være efterkommet senest den 08. marts 2023.

### Rådgivningsvirksomhedens ydelse

#### Autoriseret rådgivningsvirksomheds ydelse

Autoriseret rådgivningsvirksomheds ydelse

- 1) bistå ved løsning af problemerne, der dannede grundlag for kompetencepåbuddet.
- 2) bidrage med forslag til konkrete initiativer til forebyggelse af, at tilsvarende problemer opstår.
- 3) bidrage med råd om metoder til udarbejdelse og anvendelse af arbejdspladsvurdering.
- 4) bidrage med forslag til hvordan virksomheden kan styrke sit arbejdsmiljøarbejde gennem organisering og samarbejde.
- 5) udarbejde en redegørelse jf. bekendtgørelsens § 52.
  - hvordan kompetencepåbud og de påbud, der danner grundlag for kompetencepåbuddet er opfyldt.
  - hvordan arbejdsmiljøorganisationen eller de ansatte i virksomheder, der ikke har pligt til at oprette arbejdsmiljøorganisation, har været inddraget i rådgivningsprocessen.
  - hvilke initiativer, der er taget for at forebygge, at tilsvarende arbejdsmiljøproblemer opstår i virksomheden i fremtiden.
  - råd om metoder til udarbejdelse og anvendelse af arbejdspladsvurdering.
  - forslag til hvordan virksomheden kan styrke sit arbejdsmiljøarbejde. Konkrete råd om organisering og samarbejde om arbejdsmiljøet i virksomheden.

Redegørelsen påtegnes af rådgivningsvirksomheden.

## Virksomhedens ydelser, herunder medarbejderinddragelse

Virksomheden skal bistå aktivt med at løse opgaven, herunder give rådgiveren adgang til den nødvendige dokumentation og til samarbejde med relevante ledere og medarbejdere. Virksomheden skal inddrage arbejdsmiljøorganisationen og/eller en repræsentant for de ansatte i løsningen af opgaven.

Arbejdsgiver eller bygherre skal jvf. Bekendtgørelsens §20, senest 4 uger efter at kompetencepåbuddet er modtaget, indsende en tilbagemelding til Arbejdstilsynet om indgåelse af aftalen med rådgivningsvirksomheden, jf. § 17. Tilbage meldingen skal indeholde oplysninger om, hvilken rådgivningsvirksomhed der er indgået aftale med.

Virksomheden skal gøre arbejdsmiljøorganisationen bekendt med tilbagemeldingens indhold. Arbejdsgiveren skal videregive redegørelsen til arbejdsmiljøorganisationen eller til en repræsentant for de ansatte i virksomheden.

Redegørelsen skal forefindes i virksomheden og være til rådighed for virksomhedens ansatte og Arbejdstilsynet.

## Plan for opfyldelse af påbud og økonomisk grundlag

### Plan for efterkommelse af påbud og budget

Opgaven løses med følgende estimat:

1. Udarbejdelse af rådgivningsaftale jvf. § 17 i Bekendtgørelsen.
2. Indledende gennemgang af påbud, arbejdsproces, APV mv. med henblik på planlægning af rådgivningsforløbet, herunder inddragelse af Virksomhedens medarbejdere.
3. Kortlægning af årsagerne og rådgivning til de konkrete problemer.
4. Indarbejdelse af forebyggende foranstaltninger i Virksomhedens arbejdsgange og APV.
5. Relevant mødeafholdelse i forhold til den aftalte arbejdsproces.
6. Afsluttende redegørelse jvf. § 52 i Bekendtgørelsen.
7. Evaluering af processen.

Opgaven vil blive faktureret i forhold til medgået tid i henhold til gældende timesats, ift. Den aftale der er indgået med Danish Crown forud for påbuddet.

Anslået timer ■■■■

§ 30, nr. 2

Hvis rådgivningens omfang overstiger det estimerede, vil kunden blive adviseret herom.

## Persondata

Vi behandler personoplysninger i overensstemmelse med vores persondatapolitik ([www.joblife.dk/persondatapolitik](http://www.joblife.dk/persondatapolitik))

Nærværende aftale med bilag 1 tiltrædes hermed pr. 20/11 2023

Den 04/12 2023

Danish Crown A/S

Den 20/11 2023

f. Joblife a/s

Navn

Christian Thomsen

Kontaktperson Joblife

Autoriseret konsulent i Joblife



## Standard salgs- & leveringsbetingelser

### 1 Betalingsbetingelser

Leverede ydelser faktureres månedligt i henhold til forbrug. Betalingsbetingelser 15 dage netto.

Honorering sker efter de i aftalen angivne timesatser, medmindre andet er aftalt.

Timepriserne gælder for rådgivning leveret på hverdage i tidsrummet kl. 07.00 - 18.00. For rådgivning leveret på hverdage mellem kl. 18.00 - 22.00 opkræves 50 % i merbetaling. For rådgivning leveret udenfor disse tidsrum opkræves 100 % i merbetaling. Dette gælder ikke fastprisaftaler.

Joblife er berettiget til én gang årligt at regulere timesatserne samt andre priser pr. 1. april i henhold til den gennemsnitlige løn- og prisudvikling.

Faktiske udlæg honoreres månedsvis bagud. Udlæg pålægges et administrationsgebyr på 10 % af udlæggets beløb.

Ved betaling efter forfald, kan der i henhold til bestemmelserne i den til enhver tid gældende rentelov (uden yderligere påkrav) beregnes morarenter af det forfaldne beløb.

### 2 Parternes ydelser

Joblifes forpligtelser omfatter konsulentytelser mv. Joblife udpeger en opgaveansvarlig, som kun kan udskiftes efter forudgående aftale. Joblife kan anvende underrådgivere ved levering af de aftalte ydelser.

Virksomheden er forpligtet til at stille de nødvendige ressourcer til rådighed til gennemførelse af opgaverne. I øvrigt specificeres parternes forpligtelser i beskrivelsen af den konkrete opgave.

### 3 Rettigheder

Alle leverancer, herunder dokumentationsmateriale som Joblife producerer som et led i den enkelte opgaves opfyldelse, tilhører Virksomheden og kan frit anvendes af Virksomheden. Ophavsretten tilhører dog altid Joblife, medmindre andet er aftalt.

### 4 Levering

Joblifes ydelser anses for værende leveret, når ydelserne er godkendt og accepteret af Virksomheden i henhold til det mellem parterne aftalte.

### 5 Tavshedspligt

Alle oplysninger om parternes forretningsforhold, som parterne bliver kendt med i forbindelse med aftalen, er fortrolige. Dette gælder, uanset i hvilken form oplysningerne modtages. Oplysningerne må kun anvendes af parterne til udførelse af de opgaver, som er beskrevet i det enkelte tilbud. Offentliggørelse kan kun ske efter forudgående skriftlig aftale mellem parterne. Forpligtelsen til at behandle ovennævnte oplysninger fortroligt ophører ikke ved opgavens udløb. Virksomheden er dog, uanset ovennævnte, berettiget til at meddele oplysningerne til koncernforbundne selskaber.

Aftalen forhindrer ikke Joblife i at udføre andet arbejde for andre kunder ved udvikling og benyttelse af andre teknikker end de teknikker, konsulenten i samarbejde med Virksomheden har udviklet, benyttet eller fået kendskab til i forbindelse med nærværende aftale. Sidstnævnte gælder dog ikke i det omfang, der er tale om generelt kendte forretningsmetoder, koncepter, teknikker, ideer eller lignende.

## 6 Tidsfrister

For hver opgave udarbejdes en tidsplan for arbejdets gennemførelse, som parterne tilstræber at overholde. Væsentlige afvigelser fra tidsplanen skal i god tid kommunikeres af Virksomheden til Joblife.

## 7 Ansvar og forsikring

Joblife er i en periode på 3 år, at regne fra opgavens afslutning, ansvarlig efter dansk rets almindelige erstatningsregler for fejl og forsømmelser med nedennævnte modifikationer.

Joblife hæfter ikke for driftstab, avancetab eller andet indirekte tab.

Pådrager Joblife sig et ansvar over for Virksomheden sammen med andre, hæfter Joblife kun for så stor en del af Virksomhedens tab, som svarer til den del af den samlede skyld, der er udvist af Joblife.

Joblifes samlede ansvar i henhold til nærværende aftale kan aldrig overstige det honorar, som Joblife har faktureret Virksomheden i den enkelte opgave.

Joblife er til enhver tid forpligtet til at være ansvarsforsikret for sit professionelle ansvar. Joblifes forsikringsbetingelser kan om nødvendigt rekvireres.

## 8 Sikkerhed

I forbindelse med udførelse af opgaver på Virksomhedens område, er det Virksomhedens ansvar, at arbejdet kan udføres på en sikkerhedsmæssig fuldt ud forsvarlig måde og som minimum i henhold til gældende lovgivning.

## 9 Udsættelse/Aflysning

Hvis Virksomheden aflyser eller udsætter en opgave helt eller delvist, skal Joblife honoreres for det arbejde, der er udført frem til standsningen eller udskydelsen. En aflysning eller standsning af en opgave skal gøres med mindst 2 ugers varsel. Derudover er Joblife berettiget til at få de udgifter dækket, som Joblife har i anledning af opgavens standsning/udskydelse, fx udgifter til overflødiggjort kapacitet (arbejdskraft, lokaler, løsøre m.v.), som ikke kan afværges.

Joblife kan ikke drages til ansvar for ikke at opfylde aftaler, såfremt dette skyldes hændelser uden for dennes indflydelse, herunder vejrlig, strejke, lockout, sikkerhedsmæssige forhold m.v.

I tilfælde af en parts væsentlige misligholdelse, kan den anden part hæve nærværende aftale med øjeblikkelig virkning. I tilfælde af aftalens ophævelse, skal Virksomheden betale for de, indtil tidspunktet for ophævelsen, forbrugte timer. Joblife skal ved ophævelse af nærværende aftale færdiggøre allerede påbegyndte opgaver og Virksomheden forpligter sig til betaling af honorar herfor. Parterne kan dog i enighed aftale, at en påbegyndt opgave ikke skal færdiggøres.

## 10 Tvister

Kontrakten er underlagt dansk lovgivning. Enhver tvist eller ethvert krav, der udspringer af eller i forbindelse med denne kontrakt, eller overtrædelse, ophævelse eller ugyldighed heraf, og som partnerne i mindelighed ikke har været i stand til at løse, skal afgøres ved voldgift i overensstemmelse med forretningsordenen for Det Danske Voldgiftsinstitut (Copenhagen Arbitration).

## 11 Ikrafttræden og opsigelse

Nærværende aftale træder i kraft ved underskriftens indgåelse. Fungerer samarbejdet ikke tilfredsstillende, er den utilfredse part forpligtet til skriftligt at gøre indsigelse med angivelse af det/de forhold, som giver anledning til påtalen. Har den anden part ikke inden 14 dage efter modtagelsen af indsigelsen udbedret forholdet eller fremlagt en handlingsplan for en løsning, kan samarbejdet opsiges skriftligt med en måneds varsel. Virksomheden er, uanset opsigelsen, forpligtet til at honorere Joblife for det arbejde, der er udført og leveret indtil aftalens udløb. Tilsvarende gælder, hvis samarbejdet vedrørende en konkret opgave ophører.