



Styrket skattekontrol - tæt på og klar til fremtiden

Anden etape af regeringens reform af
skattekontrollen i Danmark.

Marts 2021

Skatteministeriet

Forord

Det danske velfærdssamfund bygger på, at vi har tillid til hinanden og til de bærende offentlige institutioner. Desværre har vi gennem de seneste år set eksempler på, at Skatteforvaltningen ikke har løftet vigtige opgaver godt nok, og det har svækket danskernes tillid. Det er farligt, for i sidste ende kan det ødelægge den gode danske skattemoral. Det kan ske, hvis vi fx oplever, at internationale spekulanter og organiserede kriminelle kan slippe afsted med ikke at betale deres del til fællesskabet, imens vi selv betaler vores.

Løsningen er et styrket skattevæsen. Derfor har regeringen afsat ca. 2,7 mia. kr. mere til skattevæsenet, end der var lagt op til, da regeringen tiltrådte. De ekstra midler skal bl.a. sikre en stærk skattekontrol, så de, der forsøger at svindle, vil opleve, at det har konsekvenser. Alle skal betale den rigtige skat – hverken mere eller mindre. Det gælder såvel almindelige lønmodtagere som selvstændigt erhvervsdrivende og store internationale selskaber.

Regeringen og et enigt Folketing indgik sidste år en aftale om første etape af en grundlæggende reform af skattekontrollen i Danmark. En aftale, der styrker indsatsen mod hvidvask, skattely, international skatteunddragelse samt udfordringer på momsområdet. Aftalen blev indgået på baggrund af finanslovsaftalen for 2020 mellem regeringen, Radikale Venstre, Socialistisk Folkeparti, Enhedslisten og Alternativet. Her blev der afsat midler til de første 250 af i alt 1.000 nye skattekontrolmedarbejdere. Der blev også afsat midler til etableringen af to af i alt otte nye skattecentre. Disse to centre er nu åbnet i Fredericia og Frederikssund.

På baggrund af finanslovsaftalen for 2021 præsenterer regeringen nu et udspil til den næste etape af reformen, hvor der skal ansættes yderligere 250 nye skattekontrolmedarbejdere. Vi arbejder videre med at bekæmpe organiseret svindel, der kan gå på tværs af landegrænser. Samtidig stiller vi skarpt på den svindel, vi møder i vores hverdag – det kan være i kiosker, restauranter, pizzeriaer eller i form af sort arbejde.

Endelig har vi fokus på at ruste Skatteforvaltningen til tidens tendenser. Vi styrker brugen af de data, som skattemyndighederne får fra banker og arbejdsgivere og fra udvekslingsaftaler med andre lande. Med mere intelligent brug af data vil vi bringe os på forkant med udviklingen og gøre skattekontrollen mere målrettet. Vi skal forstå de nye måder at bo, arbejde og drive virksomhed på, som desværre også giver nye måder at snyde på. Vi skal opspore og stoppe skattesvindlere, inden de for alvor kommer i gang.

Regeringen håber, at de nye tiltag vil møde bred politisk opbakning, så Folketinget fortsat kan stå sammen om at styrke skattekontrollen og forbedre tilliden til skattevæsenet.



Med venlig hilsen
Morten Bødskov,
Skatteminister

Indhold

Forord	2
Reform af skattekontrollen	4
Styrket skattekontrol i hele Danmark	5
Målrettet brug af data gør skattekontrollen effektiv	6
Styrket skattekontrol – etape 1	7
Styrket skattekontrol – etape 2	8
Skrappere kontrol over for virksomheder	9
Mere kontrol med komplekse sager og organiseret svindel	11
Rustet til tidens tendenser	13
Implementering af den fulde reform	15

Reform af skattekontrollen

Regeringen er i gang med at reformere skattekontrollen i Danmark efter mange år med nedskæringer. I foråret 2020 præsenterede regeringen sit bud på et politisk oplæg til en samlet reform af skattekontrollen *Mere kontrol. Mindre svindel*. Det skete ud fra en vurdering af, at Skatteforvaltningen er udfordret af flere tendenser:

- Mange virksomheder begår ubevidste fejl, mens hver 10. snyder bevidst.
- Den oplevede opdagelsesrisiko er faldende for både borgere og virksomheder.
- Svindelmetoder bliver mere komplekse og ofte med mange internationale aktører.
- Mængden af data stiger væsentligt, men data udnyttes ikke i tilstrækkelig grad.

Reformen indebærer et markant og historisk løft af skattekontrollen. Frem mod 2024 skal der ansættes 1.000 ekstra medarbejdere, hvilket svarer til en forøgelse på 25 pct. af det nuværende antal medarbejdere i Skattestyrelsen, og oprettes otte nye skattecentre for at sikre øget tilstedeværelse i hele landet. Udrulningen af reformen sker i fire etaper for at sikre, at rekrutteringen af de nye medarbejdere sker i et fornuftigt tempo. For det er en omfattende opgave at rekruttere og oplære så mange nye medarbejdere.

Regeringen vil sikre, at kontrolindsatsen er tidssvarende, kompetent og effektiv. Det kræver både styrkede kompetencer, digitale værktøjer og flere og bedre data- og analyseredskaber. Samtidig er øget fokus på samarbejde nødvendigt – både på tværs af nationale myndigheder og med andre lande og organisationer.

Det er en hovedprioritet for regeringen, at fejl og snyd i langt højere grad bliver forebygget. Det gøres både ved at gøre det lettere for det store flertal, som ønsker at betale den korrekte skat, og ved effektivt at ramme de få, der bevidst forsøger at snyde, så tidligt og målrettet som muligt. Skal fejl og svindel bekæmpes effektivt, er det også nødvendigt at sikre, at der er tilstrækkeligt hårde konsekvenser ved overtrædelse af skattelovgivningen. Hvis konsekvensen ikke er hård nok, vil flere tage chancen med at snyde, og incitamentet til at sætte sig ordentligt ind i reglerne forsvinder.

REGERINGENS MÅL MED DEN SAMLEDE REFORM AF SKATTEKONTROLLEN

Flere betaler den skat, de skal



Hårdere bekæmpelse af økonomisk kriminalitet



Øget tillid til skattevæsenet



Nemmere at gøre det rigtige



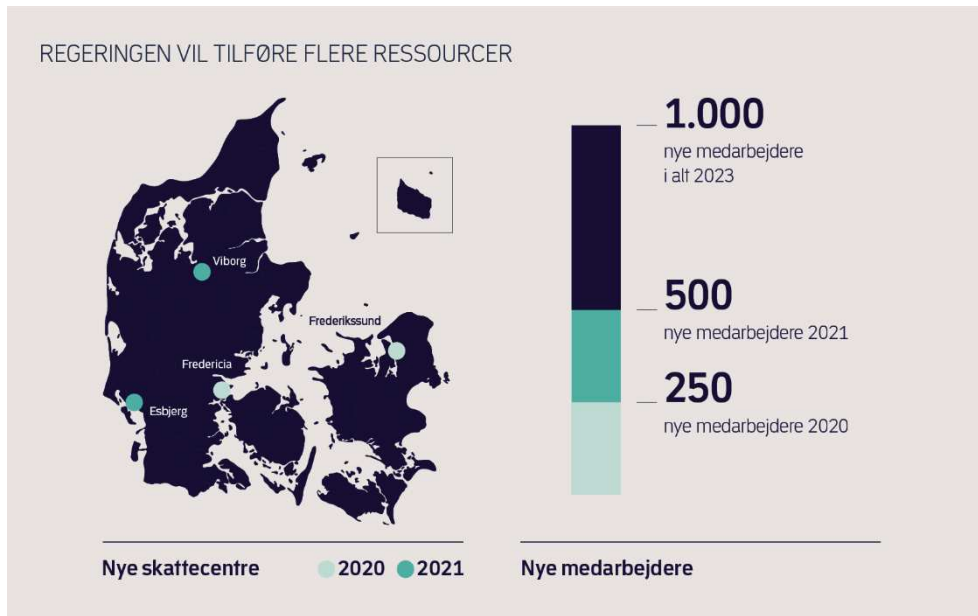
Styrket skattekontrol i hele Danmark

Regeringen vil frem mod 2024 ansætte 1.000 ekstra skattekontrolmedarbejdere og oprette otte nye skattecentre i Danmark. Tilførslen af ressourcer skal bidrage til at rette op på mange år med nedskæringer på kontrolområdet. Hvis Skatteforvaltningen skal løfte den store kontrolopgave tilfredsstillende og sørge for, at borgere og virksomheder oplever en reel risiko for at blive opdaget, hvis de ikke følger reglerne, er det en forudsætning, at der er medarbejdere nok, og at de er tæt på. Det er samtidig en vigtig prioritet for regeringen, at de statslige arbejdspladser ikke kun findes i de store byer, men i hele landet.

De 1.000 nye skattekontrolmedarbejdere skal både understøtte og udvide eksisterende kontrolindsatser, hvor vi ved, der er brug for at opruste. Men de skal også gå nye veje og beskæftige sig med kontrolområder, som det ikke tidligere har været muligt at opprioritere.

I foråret 2020 indgik regeringen og et enigt Folketing en aftale om den første af fire etaper i kontrolreformen. Med etape 1 blev ansættelsen af de første 250 nye medarbejdere og oprettelsen af to nye skattecentre i Fredericia og Frederikssund mulig. De medarbejdere skal styrke indsatsen mod hvidvask, international skatteunddragelse og problemer på momsområdet. Det var problemområder, som havde akut brug for flere ressourcer.

Med etape 2 af reformen tager regeringen nu initiativ til at ansætte yderligere 250 medarbejdere i løbet af 2021. Samtidig åbnes to nye skattecentre i Viborg og Esbjerg.



Måltrettet brug af data gør skattekontrollen effektiv

Regeringen vil sikre, at skattekontrollen i Danmark er effektiv og tidssvarende. Historisk har skattekontrollen haft et snævert fokus og er typisk foregået efter, at skatten er betalt. Men i takt med den digitale og teknologiske udvikling har skattekontrollen flyttet sig, og den har ændret form.

I dag er skattekontrol mere og andet end blot den kontrol, der sker efter, at skatten er blevet betalt og som fx kendes ved, at skattemyndighederne opsøger borgere og virksomheder for at tjekke dokumenter. Skattekontrollen er i høj grad automatiseret og usynlig, og den foregår i alle faser af skattebetalingen – både før, under og efter.

Kontrolindsatsen bygger i dag på store mængder data og en lang række nye kontrolformer. På personområdet har feltlåsning og digitale stopklodser i årsopgørelsen gjort, at færre borgere begår fejl, og på virksomhedsområdet har avancerede dataanalyser gjort det muligt at kontrollere allerede ved virksomhedernes registrering eller angivelse. Det er eksempler på, hvordan digitale værktøjer har fremrykket skattekontrollen, så fejl og snyd forhindres i det øjeblik, at oplysningerne møder Skatteforvaltningen.

Kontrol er på den måde blevet en integreret del af den daglige opgavevaretagelse i hele Skatteforvaltningen. Det er en fordel, fordi det er mindre ressourcetungt og mere effektivt at gribe ind over for snyd, inden det vokser sig stort.

Udviklingen betyder, at der er brug for flere skattekontrolmedarbejdere i Skatteforvaltningen, der kan håndtere de store mængder data, som kommer fra andre lande og myndigheder via blandt andet informationsudvekslingsaftaler. Hvert år modtager Skatteforvaltningen millioner af data om borgere og virksomheder, som kan bruges til at finde fejl og identificere nye tendenser – herunder også nye mønstre inden for snyd og svindel.

Hvis data skal bruges effektivt, stiller det imidlertid krav til medarbejdernes kompetencer. Dataanalyser skal supplere den skattefaglighed, som mange nuværende skattekontrolmedarbejdere i Skatteforvaltningen har. Bedre brug af data- og analyseredskaber skal bidrage til, at de klassiske kontrolmedarbejdere udnytter tiden mere effektivt ved at gøre kontrollerne mere målrettede gennem risikobaserede analyser. Flere kontrolmedarbejdere skal altså have stærke digitale analytiske kompetencer. Kombineret med intelligente værktøjer, udgør de fundamentet for fremtidens skattekontrol.

Styrket skattekontrol – etape 1

Med kontrolreformens etape 1 styrkede regeringen indsatsen med i alt 250 medarbejdere fordelt på en række problemområder, som alle havde akut brug for ressourcer:

Styrket indsats mod hvidvask og på straffesagsområdet. Siden 2016 har der været en markant stigning i antallet af efterretninger til Skattestyrelsen fra Hvidvasksekretariatet i SØIK. Skattestyrelsen modtager samtidig et stigende antal efterretninger og oplysninger, som potentielt kan føre til straffesager. Derudover er der en generel stigning i antallet af straffesager i Skattestyrelsen. Derfor er området i dag styrket med ca. 60 medarbejdere.

Styrket indsats mod skattely og international skatteunddragelse. Brugen af skattely og international skatteunddragelse er en stor udfordring for det internationale samfund. Hvert år går statskasser verden over glip af milliarder af kroner, som kunne være brugt på vækst og velfærd. Derfor er området i dag styrket med ca. 100 medarbejdere.

Styrket kontrol på momsområdet. Momsområdet udgør statens næststørste indtægtskilde med indtægter på ca. 200 mia. kr. årligt. Området er imidlertid sårbart over for fejl, fordi virksomhederne selv skal angive deres momsbetaling. Moms er samtidig et typisk mål for svindlere, som forsøger at unddrage moms gennem moms-karuseller og kædesvig. Derfor er området i dag styrket med ca. 90 medarbejdere, og der er oprettet et nyt center mod sort økonomi og social dumping.

STYRKET SKATTEKONTROL – ETAPE 1: MERE KONTROL. MINDRE SVINDEL.



Styrket indsats mod hvidvask og på straffesagsområdet

+60

medarbejdere



Styrket indsats mod skattely og international skatteunddragelse

+100

medarbejdere



Styrket kontrol på momsområdet

+90

medarbejdere

Styrket skattekontrol – etape 2

Med kontrolreformens etape 2 tager regeringen nu næste skridt, der fortsætter indsatsen mod åbenlys svindel, som med god grund opleves urimelig af alle dem, der betaler, hvad de skal – og sikrer et strukturelt kompetenceløft af skattekontrollen, så myndighederne er rustet til at håndtere nye måder at bo, arbejde og drive virksomhed på. Vi vil have en skattekontrol, som er både tæt på og klar til fremtiden. De centrale initiativer kan inddeles i tre hovedgrupper:

Fejl og snyd hos virksomheder. Skatteforvaltningen skal give en hånd til nyoprettede virksomheder, der mangler rutine og derfor begår ubevidste fejl. Men der skal også sættes hårdt ind, hvor reglerne bevidst forsøges omgået. Det kan fx være kiosker, der sælger ulovligt importerede varer eller restauranter og pizzeriaer, der bibrager til sort økonomi.

Komplicerede sager, hvor risikoen for fejl og organiseret svindel er høj. Skatteforvaltningen skal blive bedre til at udnytte globale data, så fejl forhindres, og så borgere og virksomheder ikke udnytter gråzoner til at snyde fællesskabet, fx ved brug af skattely og gennemstrømningssager. Samtidig skal Skatteforvaltningen oprustes, så medarbejdere hurtigt kan reagere på nye mønstre.

Tidens tendenser, som konstant ændrer vilkårene for Skatteforvaltningen. Nye teknologier og en stigende globalisering og digitalisering stiller nye krav til Skatteforvaltningen. Det bliver tydeligt i takt med, at deleøkonomiske platforme, nye arbejdsformer og investeringsformer vinder frem. Hvis Skatteforvaltningen ikke er på forkant, risikerer vi, at store pengestrømme flyder uden om de nuværende opkrævningssystemer. Det vil undergrave finansieringen af vores velfærd – og det må vi ikke risikere.

STYRKET SKATTEKONTROL – ETAPE 2: TÆT PÅ OG KLAR TIL FREMTIDEN



Skrappere kontrol
over for virksomheder

+115
medarbejdere



Mere kontrol med
komplekse sager og
organiseret svindel

+85
medarbejdere



Rustet til tidens
tendenser

+50
medarbejdere

Skrappere kontrol over for virksomheder

Regeringen vil styrke indsatsen på de områder, hvor særligt små og mellemstore virksomheder begår fejl eller snyder. Områderne styrkes samlet med ca. 115 medarbejdere, og der iværksættes følgende initiativer:

- **Tidlig indsats over for virksomheder med fejl og manglende betaling**
- **Skrappere kontrol over for brancher med snyd**
- **Skærpede sanktioner over for sort økonomi og manglende regnskaber.**

Små og mellemstore virksomheder begår ofte fejl i afregningen af skatter og afgifter. Faktisk har syv ud af ti virksomheder fejl i de oplysninger, som indberettes til skattevæsenet. Det kan blandt andet skyldes kringlede regler, begrænset viden om reglerne eller manglende erfaring med regnskabsførelse. Derfor skal nyoprettede virksomheder i højere grad have en hjælpende hånd, så de kommer godt fra start og undgår at begå fejl med fx deres skattebetaling og indberetning af ansattes løn.

Kontrollen med oplysninger fra små og mellemstore virksomheder skal samtidig skærpes for i højere grad at opdage fejl og sjuks. Selvom der i de enkelte tilfælde kan være tale om fejl, der vedrører mindre beløb, findes der i omegnen af 430.000 små og mellemstore virksomheder i Danmark, der laver fejl. Samtidig er der mange, som ikke får betalt deres skat til tiden, hvilket mindsker sandsynligheden for at få pengene i kassen i sidste ende. Forkert afregning af skatter og afgifter kan derfor have store konsekvenser for statskassen.

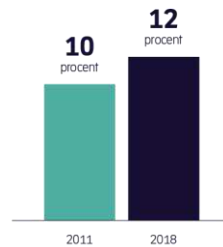
En ting er fejl. Noget andet er snyd og fusk. Det undergraver tilliden til skattevæsenet og krænker retsfølelsen hos den enkelte, når naboen får udført sort arbejde, og kiosken importerer varer illegalt fra udlandet som fx cigaretter eller andre tobaksvarer – uden at blive opdaget af myndighederne. Derfor skal der sættes hårdere ind over for de brancher, hvor risikoen for svindel er størst fx kiosker og pizzeriaer.

Regeringen vil samtidig skærpe sanktionerne over for dem, der bryder reglerne og underminerer vores fælles skattesystem. Derfor ses på mulighederne for at afkræve virksomheder at stille sikkerhed for skattebetalingen, hvis de ikke har udarbejdet et skatteregnskab. Derudover undersøges muligheden for at sætte ind over for dem, som handler med eller deltager i ledelsen af virksomheder, der mistænkes for sort økonomi. Det skal sende et klart signal om, at den form for virksomhed på ingen måde accepteres.

TENDENSER



Flere virksomheder laver fejl



Flere virksomheder snyder

EKSEMPLER PÅ KONKRETE INDSATSER

Flere skattemedarbejdere på besøg i kiosker og pizzeriaer

Flere udgående kontroller skal bremse svindlen i de brancher, hvor risikoen er størst. Flere medarbejdere skal ud i landet og tjekke papirer og dokumentation for fx afgiftsbetaling, salgsregistrering, omsætning og løn.

Flere manuelle kontroller ved registrering af virksomhed

Nogle nye virksomheder oprettes desværre alene med det formål at svindle. Flere medarbejdere ansættes til at kontrollere, om virksomheder skal nægtes registrering, fordi der er tale om en svigvirksomhed.

Fysisk fremmøde ved afmeldt eller nægtet registrering

En betydelig del af de virksomheder, som afmeldes virksomhedsregisteret eller nægtes registrering, fortsætter desværre med at drive virksomhed – og unddrager sig dermed alle de almindelige regler om fx moms og skat. Flere medarbejdere ansættes til at skærpe kontrollen blandt andet ved fysisk fremmøde på virksomhedernes adresser.

Mere kontrolkommunikation og branchesamarbejde

Kontrolkommunikation og branchesamarbejde er effektivt. Flere medarbejdere ansættes til at arbejde med analyser og dataudstillinger for at finde frem til borgere, der begår fejl. Hvis fejl ikke bliver rettet, er de på radaren til potentiel senere kontrol.

+115
medarbejdere

Mere kontrol med komplekse sager og organiseret svindel

Regeringen vil prioritere indsatsen over for særlig komplicerede sager, hvor risikoen for organiseret svindel er høj. Områderne styrkes med ca. 85 medarbejdere, og der iværksættes følgende initiativer:

- **Styrket indsats mod gennemstrømningssager og skattely**
- **Flere ressourcer til store sager med komplekse regelsæt**
- **Øget brug af globale data i skattesager**
- **Styrket bekæmpelse af systematiseret svindel.**

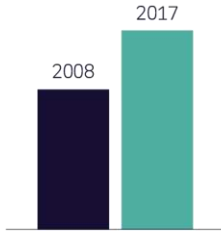
Globaliseringen stiller nye krav til Skatteforvaltningen, som i stigende grad skal tage højde for, at virksomheder og selskaber organiserer sig på tværs af landegrænser, og at varer produceres på nye måder. Udviklingen betyder også, at skattereglerne ofte bliver mere komplekse.

Skatteforvaltningen skal rustes til de situationer, hvor virksomheder og selskaber vælger at udnytte gråzonerne i en kompleks lovgivning med det formål at snyde fællesskabet. Her er et af de centrale værktøjer, at Skatteforvaltningen skal blive bedre til udnytte data fra de internationale informationsudvekslingsaftaler. Det skal blandt andet understøtte indsatsen mod gennemstrømningssager, hvor store selskaber udbetaler udbytte, renter og royalties for milliarder ved at flytte midler rundt i hele verden for at undgå at betale skat til statskasser. Som led i denne indsats styrkes Skatteforvaltningens juridiske ressourcer, så myndighederne er bedre rustede til at matche de professionelle rådgivere, som bistår de største selskaber i deres aggressive aktiviteter.

Afgiftsområdet og transfer pricing (prissætning af interne transaktioner ved handel mellem selskaber i samme koncern) er kendetegnet ved meget komplekse regelsæt. Her er risikoen for fejlfortolkning og professionel uenighed mellem virksomheder, Skatteforvaltningen og udenlandske skatteforvaltninger høj, hvilket kan gøre det svært at drive virksomhed. Det er derfor afgørende, at Skatteforvaltningen tilbyder en god vejledning til virksomheder og selskaber, ligesom det skal være nemt at kontakte Skatteforvaltningen og få svar på spørgsmål.

Der er samtidig behov for at styrke indsatsen mod den mere systematiske og organiserede skattesvindel. Konkret etableres et aktionsparat og tværgående beredskab, som med afsæt i efterretninger og analyser hurtigt skal kunne sætte ind, når Skatteforvaltningen får kendskab til større, komplekse svindelsager. I den forbindelse styrkes indsatsen over for blandt andet fiktive virksomheder og andre former for svindel også.

TENDENSER



40 pct. flere selskaber opererer på tværs af landegrænser



Femdobling af data fra andre lande

EKSEMPLER PÅ KONKRETE INDSATSER

Flere hænder til sager på transfer pricing-området

Transfer pricing-sager er komplicerede. Samtidig har OECD og EU skærpet kravene til selskaberne om dokumentation de seneste år. Flere medarbejdere ansættes til at gennemgå dokumentation og sikre, at indkomster ikke uretmæssigt placeres i andre lande, herunder skattelylande med lav eller ingen beskatning.

Flere afgørelser i gennemstrømningssager

Selskaber skal betale korrekte kildeskatter af udbetaling af udbytte, renter og royalties til andre koncernselskaber. Nogle selskaber forsøger imidlertid at undgå skattebetalingen ved at sende udbetalingen igennem flere lande, så den til sidst ender i skattely.

Flere hænder til beredskab mod svig

Skattestyrelsen har sammen med relevante myndigheder etableret et samarbejde, der i videst muligt omfang skal sikre, at der ikke foregår svindel, når virksomheder får udbetalt COVID-19 hjælpepakker. Der ansættes medarbejdere til et tværgående svigsberedskab, som hurtigt kan handle på nye svigsformer og større komplekser, der går på tværs af myndigheder.

Angivelse af udenlandske skatteoplysninger

Udenlandske data om personer bliver – modsat nationale data – ikke automatisk oplyst til Skatteforvaltningen. Derfor er de færreste danskere klar over, de skal gøre noget aktivt. Flere medarbejdere ansættes til at styrke vejledningen og kontrollen med indberetning af udenlandske data.

+85

medarbejdere

Rustet til tidens tendenser

Nye teknologier og en stigende globalisering og digitalisering stiller nye krav til Skatteforvaltningen. Derfor vil regeringen styrke indsatsen i forhold til nye trends som blandt andet dele- og platformsøkonomi samt nye investeringsformer med ca. 50 medarbejdere, og der iværksættes følgende initiativer:

- **Styrket kontrol og vejledning af deleøkonomi og digitale arbejdsplatforme**
- **Styrket kontrol og vejledning i forhold til værdipapirer og kryptovaluta**
- **Styrket kontrol af motorområdet.**

Den teknologiske udvikling betyder, at der konstant opstår muligheder for at gøre tingene på nye måder. Arbejdskraft og serviceydelser udbydes digitalt. Langt flere danskere vælger at lease frem for at købe biler. Og investeringer i udenlandske værdipapirer og handel med kryptovaluta er stigende. Skattesystemet skal være på forkant med den virkelighed, som borgerne befinder sig i. Skattemyndighedernes systemer og vejledningsfilbud skal løbende tilpasses for at understøtte, at det er nemt og overskueligt for den enkelte at indberette sine indtægter fra blandt andet udlejning af bil, båd og bolig eller fra at udbyde sin arbejdskraft til fx rengøring til skattemyndighederne.

I 2018 blev der taget et vigtigt skridt, da skattemyndighederne indgik en samarbejdsaftale med Airbnb om at dele oplysninger om danskernes indtægter fra udlejning. Og i 2020 har skattemyndighederne for første gang modtaget oplysninger om de 20.000 borgere, som blandt andet handler med bitcoins på danske kryptobørser. Oplysninger som disse er et vigtigt redskab til at afdække omfanget af nye aktiviteter og sikre, at der betales den korrekte skat. Hermed sikres det, at grundlaget for finansiering af velfærdssamfundet ikke udhules.

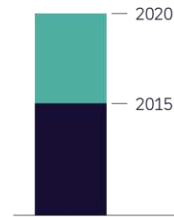
Den teknologiske udvikling betyder også, at der opstår nye muligheder for bevidst og ubevidst at undgå skatte- og afgiftsbetalinger. Derfor ønsker regeringen nu at styrke myndighedernes kontrol med nye aktiviteter, både i de tidlige faser når borgere registrerer nye aktiviteter og indberetter indtægter, men også i form af en mere systematisk efterkontrol der fx er målrettet særligt risikofyldte grupper.

Den styrkede kontrol af deleøkonomi og digitale arbejdsplatforme indtænkes som en del af en generel styrkelse af kontrollen med fejl og svig i Skatteforvaltningens TastSelv-systemer. Her benyttes moderne redskaber som digitale stopklodser og robotter til at stoppe og identificere forsøg på svig, som følges op med manuel kontrol for at sikre en stor effekt af værktøjerne.

TENDENSER



Udbredelse af nye forretningsmodeller og investeringsformer



Markant stigning i leasingaftaler

EKSEMPLER PÅ KONKRETE INDSATSER

Flere hænder til kontrol af arbejdsplatforme

Skattestyrelsen vejleder og kontrollerer arbejdsplatforme på baggrund af indhentede og analyserede data. Flere medarbejdere ansættes til at følge op på indberetningerne, så snyd og fejl begrænses.

Flere kontroller af oplysninger om værdipapirer

1,2 mio. danskere ejer aktier. Reglerne er komplekse, og mange indberetter forkert. Flere medarbejdere skal brede kontrollen ud, så flere typer af skatteydere kan kontrolleres. Samtidig vil der i højere grad fokuseres på nye investeringsformer som kryptovaluta.

Flere kontroller med leasing af køretøjer

Der oprettes årligt ca. 140.000 leasingaftaler. For at øge regelefterlevelsen på leasingområdet ansættes flere medarbejdere til at styrke kontrollen med leasingselskaber. Medarbejderne skal blandt andet kontrollere leasingvirksomhedernes værdifastsættelse, værditabsberegninger, ejerskab og økonomiske forhold.

+50
medarbejdere

Implementering af den fulde reform

Implementeringen af den fulde reform af skattekontrollen vil løbe frem til 2024, hvor der blandt andet skal tages stilling til, hvilke yderligere områder der skal styrkes i takt med, at de resterende 500 medarbejdere skal ansættes. Udgangspunktet for regeringen er, at styrkelsen skal ske på de områder, hvor der er størst behov, og hvor effekten af en øget skattekontrol er størst.

Med finanslovsaftalen for 2021 er der afsat midler til et markant løft af skattekontrollen i de kommende år. Skatteministeriet vil derfor løbende foretage risiko- og væsentlighedsanalyser, som vil ligge til grund for regeringens beslutninger om den konkrete udmøntning af reformen.

Det strukturelle løft af skattekontrollen er en del af det samlede arbejde med at styrke og genoprette skattevæsenet. Derfor har regeringen afsat ca. 2,7 mia. kr. mere til skattevæsenet, end der var lagt op til, da regeringen tiltrådte. Regeringen har tilført ca. 2 mia. kr. til skattevæsenet og derudover annulleret besparelser for 650 mio. kr., der ellers var udsigt til i 2020.

**Skatteministeriet/
Ministry of Taxation**

Nicolai Eigtveds Gade 28
DK 1402 – København K

Telefon +45 3392 3392
Mail skm@skm.dk

www.skm.dk