

An aerial photograph showing a coastal town with red-roofed houses on the left, a sandy beach in the middle, and a large red and blue offshore supply vessel in the ocean on the right. The vessel is positioned near a rocky breakwater. The sky is blue with some light clouds.

# Lovforslag (L 72, 2019-20) om ændring af sømandsbeskatningsloven mv.

L 72 (2019-20) | Torsdag den 5. december 2019, kl. 12, værelse S-092

# Rohde Nielsen A/S | Foretræde v/direktør Jeanette Rohde

Dansk familieejet virksomhed  
stiftet af Jens Rohde Nielsen i  
1968

I dag 550 ansatte  
40 specialbyggede skibe  
Omsætning på 1,2 mia. i 2018

## Klimasikring:

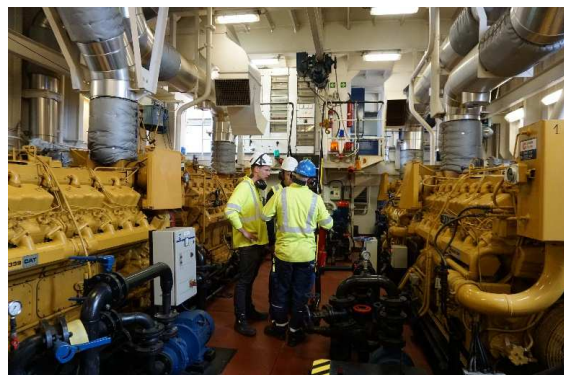
Kystsikring og digevedligeholdelse

## Grøn omstilling:

Vindmøllefundamenter og  
kabellægning

## Infrastruktur:

Havneudvidelser og havne-  
udbygninger



Lovforslag (L 72, 2019-20) om ændring af sømandsbeskatningsloven mv.

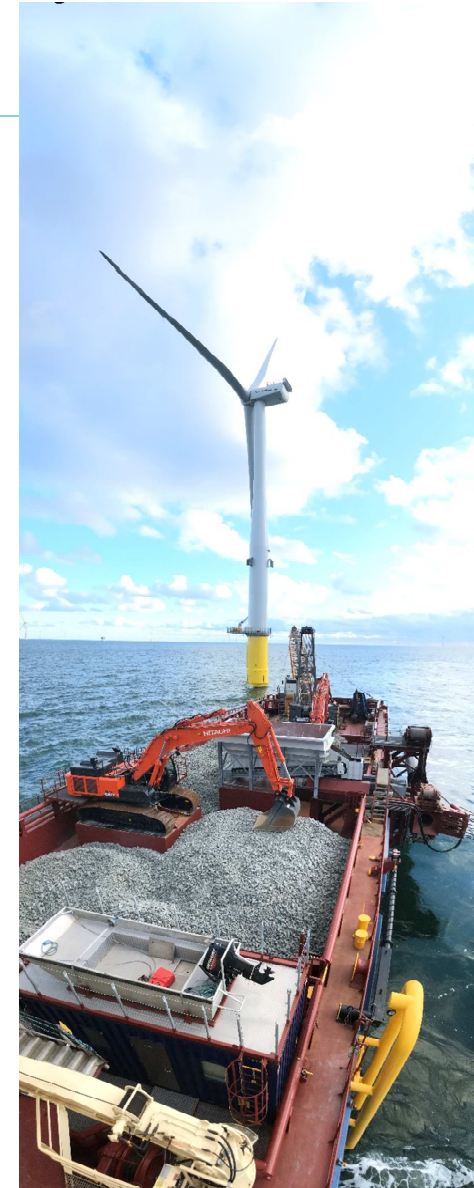


## Lovforslaget vil have fatale konsekvenser



- Unødig overimplementering af EU-regler.
- Øger omkostningerne for danske virksomheder (lovbemærkningerne, 20 mio. kr. i skat årligt).
- Danmark mister konkurrenceevne. Alle Rohde Niensens A/S' arbejder foregår efter offentlige EU-udbud, og udbud vil tabes, hvis omkostningerne øges.
- Mange projekter udføres sammen med andre skibe på mere gunstige ordninger, f.eks. vindmølleprojekter. Meromkostningerne kan ikke videreføres til kunden.
- For at overleve tvinges Rohde Nielsen A/S til at undgå dansk sømandsbeskatning.

Lovforslag (L 72, 2019-20) om ændring af sømandsbeskatningsloven mv.



# Lovforslaget udgør direkte diskrimination af danske søfolk og vil føre til omflagning og anvendelse af udenlandsk arbejdskraft

## Lovforslagets følger

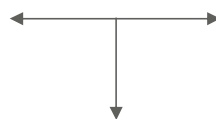
Forventet årlig øget skattebetaling på **20 mio. kr.**

### Foreslåede danske regler

- Skattebesparelsen for en *almindelig sømand på et sandsugningsfartøj* er **EUR 202** pr. måned\*

\*Baseret på beregninger foretaget af revisionsfirmaet Baker Tilly

Besparelse på ca. **EUR 1.000** pr. måned pr. sømand\*



### Hollandske regler

- Skattebesparelsen for en *almindelig sømand på et sandsugningsfartøj* er **EUR 1.132** pr. måned\*

\*Baseret på beregninger foretaget af revisionsfirmaet Baker Tilly

Udbudsopgaver vil fremover blive vundet af udenlandske rederier, og danske sandsugerredier vil være nødt til at omflage til hollandsk flag og anvende udenlandske søfolk

## Myndighedernes forståelse for rammevilkår

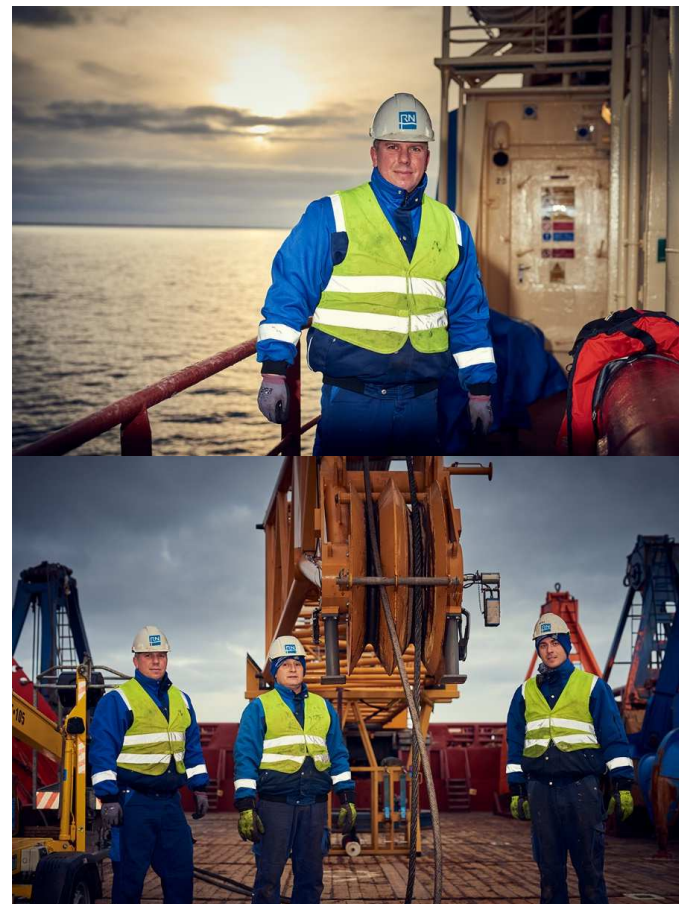
- Markant forskel mellem Danmark og Holland/Belgien
- Holland/Belgien vælger altid en fortolkning af EU's statsstøtteregler, der støtter nationale indvindingsvirksomheder såvel i indland som udland:

- i. Se f.eks. sprogkrav i nylig hollandsk entreprise:

*"The tenderer shall only use the Dutch language in both his oral and written communication with the procuring authority. In the communication between the contractor and the procuring authority, as well as in the communication between the dredgers (red.: sandsugere), the traffic control centres and the other ships, the use of the Dutch language is obligatory."*

- ii. Giver reelt fuld allokering af en sandsugers tid til "søtransportaktiviteter" (som defineret af Kommissionen), hvor refusionsordningen anvendes.
- iii. Der ydes efter de hollandske regler fuld refusion af omkostninger til social sikring (uafhængigt af om der sker hollandsk beskatning)\*

- Dette er i modstrid med dansk praksis: (i) Der stilles aldrig nationale sprogkrav; (ii) en langt mindre del af en sandsugers aktiviteter allokeres til refusionsordning pga. den særegne danske praksis om "begrænset fart" (som gælder for alle aktiviteter i hele EU), og (iii) der er ingen dækning for social sikring (kun forholdsmæssigt for løn).



\*Kilde: Revisionsfirmaet Baker Tilly

# Hvordan afværges de fatale konsekvenser i lovforslaget?

## Lovforslagets henvisning til ”begrænset fart” bør ophæves\*

- Henvisningen medfører væsentlige indskrænkninger i refusionsordningens anvendelse, idet danske fartøjer ikke kan gøre brug af refusionsordningen, når de udfører ”begrænset fart”.
- Tilsvarende regler findes ikke i andre EU-landes retssystemer, herunder Holland.
- Henvisningen har markante økonomiske konsekvenser for rederier og søfolk.

Henvisningen til ”begrænset fart” i § 13, stk. 2, i bekendtgørelse om beskatning af søfolk bør ophæves.

\*Vedrører lovforslagets § 1, nr. 12

## Fremtidige refusionssatser bør fastsættes korrekt og ansættes administrativt\*

- Andre EU-lande har en højere refusionssats end der foreslås for Danmark (35 pct.). Den er 40 pct. i Holland.
- Regeringen har ikke fremlagt beregninger, der understøtter den lave 35 pct.-sats.
- Refusionssatsen bør fastsættes ved alm. bekendtgørelse. Det vil skabe mulighed for løbende at justere satsen efter ændringer i indkomstbeskatnings-niveaet.

Sømandsbeskatningslovens § 10, stk. 3 og 4, bør ændres fra ”40 pct.” til ”beregnet med den procentsats, der årligt fastsættes af skatteministeren.”

\*Vedrører lovforslagets § 1, nr. 15

## Der bør laves generelt nabo tjek af de hollandske regler for at sikre lige konkurrencevilkår

- Den danske refusionsordning og øvrige rammevilkår for sandsugere er væsentligt ringere end i Holland og Belgien
- Medvirkende til at hollandske og belgiske rederier er meget større end de danske.
- De danske regler udgør favorisering af rederier i andre EU-lande
- Ministeriet har tidligere, i 2005, haft kontakt til myndigheder i andre EU-lande.

Regeringen bør lave et generelt nabo tjek af refusionsreglerne for at sikre, at EU's statsstøtteregler udnyttes fuldt ud på linje og som i Holland

Lovforslag (L 72, 2019-20) om ændring af sømandsbeskatningsloven mv.



Rohde Nielsen A/S og dets søfolk håber på hjælp fra Folketinget

