



# Rapport 2019

Skatteministeriets Koncernrevision

Gennemgang af grundlaget for opgørelse og afregning af  
momsbidrag til EU for 2018

Modtagere:

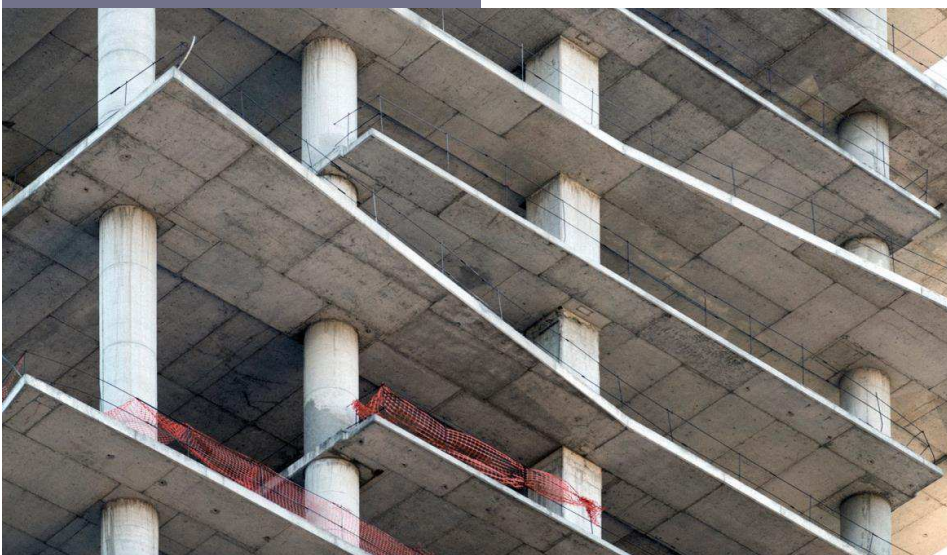
Afdelingschef Michael Skaarup, Departementet

Kontorchef Jeanette Rose Hansen, Departementet

Direktør Merete Agergaard, Skattestyrelsen

Fagdirektør Thomas Lund Kristensen, Skattestyrelsen

Underdirektør Gerner Oddershede, Skattestyrelsen



Skatteministeriet

## Indholdsfortegnelse

|  |           |
|--|-----------|
| 1. Formål.....   | 4         |
| 2. Grundlag.....   | 4         |
| 3. Udførte arbejdshandlinger og resultat heraf.....  | 4         |
| 4. Bilag 1: Observationer.....   | 7         |
| <b>Handleplan:</b> .....   | <b>7</b>  |
| Dokumentation for implementering af anbefalingerne vil kunne ses i forbindelse med<br>aflæggelse af momsopgørelsen for 2019. (Forventes aflagt d. 30. juni 2020).....  | 7         |
| Forventet frist for implementering og afslutning af handleplan: 30-06-2020.....  | 7         |
| Implementeringsansvarlig enhed for handleplan: Skattestyrelsen, Økonomi, Regnskab  |           |
| §38, Indtægtsopfølgning - Skatter og Afgifter.....   | 7         |
| <b>Handleplan:</b> .....   | <b>8</b>  |
| <b>Afdækning af risici:</b> .....  | <b>8</b>  |
| Der er tilføjet henvisninger til EU-reglerne for opgørelsesmetoden i vejledningen,<br>derudover er instruks til udtræk på artskonto 3071 ligeledes skrevet ind i vejledningen.....   | 8         |
| Forventet frist for implementering og afslutning af handleplan: 31.01.2020.....  | 8         |
| Implementeringsansvarlig enhed for handleplan: Skattestyrelsen, Økonomi, Regnskab  |           |
| §38, Indtægtsopfølgning - Skatter og Afgifter.....   | 8         |
| <b>Handleplan:</b> .....   | <b>9</b>  |
| <b>Afdækning af risici:</b> .....  | <b>9</b>  |
| Skattestyrelsen vil igangsætte en forbedring af den generelle kvalitetssikring og<br>dokumentationen ud fra de anførte anbefalinger fra SKR:.....  | 9         |
| a. Overholdelse af EU's krav til opgørelsen vil blive tilføjet som kvalitetssikringspunkt.....   | 9         |
| b. Kvalitetssikringspunkternes indhold vil blive yderligere beskrevet og uddybet.....  | 9         |
| c. Der udarbejdes dokumentationsmateriale for den udførte kvalitetssikring.....  | 9         |
| Skattestyrelsen vil endvidere, i opgørelsen, redegøre for væsentlige og kvantificerbare<br>risici, der har betydning for momsopgørelsen. (relaterer til pkt. d.).....  | 10        |
| Dokumentation for implementering af anbefalingerne vil kunne ses sammen med<br>aflæggelsen af momsopgørelsen for 2019.....   | 10        |
| (Forventes aflagt d. 30. juni 2020).....   | 10        |
| Forventet frist for implementering og afslutning af handleplan: 30.06.2020.....  | 10        |
| Implementeringsansvarlig enhed for handleplan: Skattestyrelsen, Økonomi, Regnskab  |           |
| §38, Indtægtsopfølgning - Skatter og Afgifter.....   | 10        |
| <b>Handleplan:</b> .....   | <b>11</b> |
| Fremadrettet vil der i afrapporteringen til ledelsen blive opgjort de potentielle<br>meromkostninger, i tilfælde af at afklaring af de udestående forbehold falder ud til<br>Kommissionens fordel.....   | 11        |
| Det skal dog bemærkes, at der for visse forbehold ikke kan sættes tal på potentielle<br>økonomiske konsekvenser af forbeholdene, da forbeholdene netop vedrører, at der ikke<br>er opgjort en kompensationsberegning. Konsekvenserne af afklaringen af forbehold vil<br>desuden ikke altid være fuldstændig klare, da det afhænger af den konkrete<br>løsningsmodel, som der opnås enighed om med Kommissionen. Der vil blive forsøgt<br>opgjort et "worst case" betalingsbeløb..... | 12        |
| Herudover vil der blive redegjort for processen i forhold til videre afklaring og afslutning af<br>de udestående forbehold. Det skal dog bemærkes, at det kan være meget svært at angive,<br>hvornår afklaringen af et forbehold kan forventes afsluttet, da det i høj grad afhænger af,<br>hvordan det passer ind i Kommissionens arbejdsprogram for kontrol af medlemslandenes   |           |

|  |    |
|--|----|
| momsopgørelser. MAT har fx oplevet i sager, hvor Danmark – trods uenighed om grundlaget - har betalt egne indtægter på Kommissionens anmodning, hvor Kommissionen ikke har haft en interesse i at afklare forholdet, netop fordi Danmark betalte.....  | 12 |
| Forventet frist for implementering og afslutning af handleplan: Implementeres fra og med afrapporteringen af momsopgørelsen vedrørende 2019 i juni/juli 2020.....  | 12 |
| Implementeringsansvarlig enhed for handleplan: MAT.....  | 12 |
| Fremadrettet vil momsopgørelsen blive udarbejdet af 1 fuldtidsmedarbejder + 1 student. Beregninger og afrapportering vil efterfølgende blive kontrolleret af en tredje medarbejder. Dette forudsætter dog, at der er fuld bemanning blandt økonomerne i MAT.....   | 13 |
| Fremadrettet vil Skattestyrelsen blive bedt om at sende en kvittering for, at datatrækkets fuldstændighed og nøjagtighed af data, når de fremsender deres bidrag vedrørende de faktiske momsindtægter til opgørelsen af det harmoniserede momsgrundlag. Det bemærkes, at MAT faktisk har påpeget en manglende revisionsgennemgang af SKTST's opgørelse af momsindtægterne af SKR grundet manglende ressourcer i SKR, hvorfor MAT har efterspurgt denne. .... | 14 |
| Forventet frist for implementering og afslutning af handleplan:.....   | 14 |
| Implementeres fra og med udarbejdelsen af momsopgørelsen vedrørende 2019 i juni/juli 2020.....   | 14 |
| Implementeringsansvarlig enhed for handleplan:.....  | 14 |
| MAT .....  | 14 |
| Handleplan, MAT:.....  | 15 |
| Fremadrettet vil momsopgørelsen blive udarbejdet af 1 fuldtidsmedarbejder + 1 student. Beregninger og afrapportering vil efterfølgende blive kontrolleret af en tredje medarbejder. Dette forudsætter dog, at der er fuld bemanning blandt økonomerne i MAT.....   | 15 |
| MATs interne arbejdsbeskrivelse af opgørelsen af det harmoniserede momsgrundlag udvides med en beskrivelse af metoden/tilgangen i de enkelte beregninger, hvilket vil kunne lette oplæringen af nye medarbejdere i opgaven.....  | 15 |
| Fremadrettet vil beregningsmodellen i videst muligt omfang benytte låste celler, og det vil blive undersøgt, om der er mulighed for at benytte særlige ark til inddata i større omfang, end det er tilfældet i dag.....  | 15 |
| Forventet frist for implementering og afslutning af handleplan:.....   | 15 |
| Implementeringsansvarlig enhed for handleplan:.....  | 16 |
| MAT .....  | 16 |
| 5. Bilag 2: Momsopgørelsen 2018.....   | 17 |
| 6. Bilag 3: Oversigt – Egne momsindtægter.....   | 18 |
| 7. Bilag 4: Oversigt over Danmarks igangværende forbehold på momsområdet fra seneste EU kontrolrapport.....  | 19 |

## 1. Formål

Formålet med denne rapport er at redegøre for vores arbejde vedrørende opgørelse og afregning af momsbidrag til EU for regnskabsåret 2018, herunder at redegøre for de væsentligste resultater af vores arbejde. Endvidere er formålet at fremkomme med forslag til forbedringer af den interne kontrol på området.

Vi har i bilag 1 beskrevet vores forslag til forbedringer af den interne kontrol på området. Vi har prioriteret disse i væsentlighedsniveauerne 1– 3, hvor 1 er væsentligst og bør prioriteres højest.

## 2. Grundlag

Der skal årligt udarbejdes et momsopgørelsesgrundlag, som er harmoniseret i henhold til EU's momsdirektiv, til brug for beregning af Danmarks bidrag til EU's egne indtægter fra moms (momsbidraget). For at tage højde for forskelle i de enkelte medlemslandes momslovgivninger og dermed momsgrundlag, betales momsbidraget på basis af et harmoniseret momsgrundlag. Det betyder, at der udover grundlaget for de faktiske momsindtægter skal beregnes positive eller negative kompensationer til momsgrundlaget på de områder, hvor de danske momsregler afviger fra momsdirektivet. Momsbidraget udgør 0,3 pct. af det harmoniserede momsgrundlag.

Momsbidraget beregnes med udgangspunkt i følgende to opgørelser:

1. "Momsopgørelsen", som består af en opgørelse af momsindtægterne (momsindbetalingerne). Opgørelsen udarbejdes af Regnskab § 38 i Skattestyrelsen.
2. "Oversigt - Egne momsindtægter", som tager udgangspunkt i "Momsopgørelsen" og korrigeres for moms-kompensationer. Oversigten udarbejdes af Moms, Afgifter og Told (MAT) i Departementet.

De to opgørelser fremgår af bilag 2 hhv. bilag 3.

## 3. Udførte arbejdshandlinger og resultat heraf

Vi har udført følgende arbejdshandlinger vedrørende "Momsopgørelsen" og "Oversigt - Egne momsindtægter":

- a) Gennemgået forordninger, vejledninger mv. og vurderet, hvorvidt opgørelserne er udarbejdet i overensstemmelse hermed. Gennemgangen har ikke givet anledning til bemærkninger.
- b) Sammentalt opgørelserne uden bemærkninger.
- c) Afstemt beløb i opgørelserne til beløb i underliggende regneark uden bemærkninger.
- d) Stikprøvevist efterregnet formler og sammentællinger i regneark uden bemærkninger.
- e) Stikprøvevist afstemt beløb i opgørelserne til underliggende dokumentation og beregninger. Se bemærkninger i bilag 1.
- f) Sammenholdt opgørelserne for 2018 med opgørelserne for 2017 og indhentet forklaringer på væsentlige fluktuationer.

### Momsopgørelsen

Momsopgørelsen viser indbetalinger i 2018 på 196,8 mia. kr., hvilket er en reduktion på 6,7 mia. kr. i forhold til indbetalingerne i 2017 på 203,5 mia. kr.

Reduktionen på 6,7 mia. kr. sammensætter sig i al væsentlighed af en stigning i momsindtægterne på 10,2 mia. kr. og en reduktion som følge af ændring i momsdebitorer på 17,7 mia. kr.

Stigningen i momsindtægterne på 10,2 mia. kr. udgør ca. 5 %, hvilket er som forventet.

Reduktionen som følge af ændring i momsdebitorer på 17,7 mia. kr. skyldes i al væsentlighed det valgte regnskabsprincip. Ifølge det valgte regnskabsprincip udlignes en debitorsaldo først på den 3. hele bankdag efter den faktiske indbetaling. Angivelsesfristen og indbetalingsdatoen for november måneds moms falder den 27. december 2018, hvilket medfører, at den 3. hele bankdag efter angivelsesfristen og indbetalingsdatoen falder i 2019. Det valgte regnskabsprincip er godkendt af DG Budget fra EU-Kommissionen.

### Oversigt - Egne momsindtægter

Ved opgørelsen af det harmoniserede momsbergningsgrundlag omregnes momsindbetalingerne med momsprocenten (25 %). Det harmoniserede momsbergningsgrundlag for 2018 er opgjort til 794 mia. kr. Dette er en reduktion på 26 mia. kr. i forhold til opgørelsen af det harmoniserede momsbergningsgrundlag i 2017, der blev opgjort til 820 mia. kr. Reduktionen på 26 mia. kr. svarer i al væsentlighed til reduktionen i indbetalinger på 6,7 mia. kr. omregnet med 25 %. De enkelte kompensationer i 2018 er således på niveau med 2017.

Momsbidraget til EU for 2018 udgør ca. 2,4 mia. kr. (0,3 pct. af 794 mia. kr.).

- g) Vi har forespurgt til processen vedrørende udarbejdelse af opgørelserne, kvalitetssikring samt drøftet usikkerheder med de medarbejdere i Skattestyrelsen og Departementet, som har udarbejdet opgørelserne.

Vi har følgende bemærkninger her til:

### Momsopgørelsen

Der eksisterer en række væsentlige risici i processerne vedrørende opkrævningsdebitorer og inddrivelsesdebitorer, som medfører usikkerhed om reguleringen af debitorer, afskrivning på debitorer mv. i momsopgørelsen.

Vi har i bilag 1 anbefalet, at Skattestyrelsen i forbindelse med udarbejdelse af momsopgørelsen oplister væsentlige risici i de underliggende momsprocesser og om muligt forsøger at kvantificere de afledte usikkerheder med henblik på at etablere et samlet overblik over usikkerheder vedrørende opgørelsesgrundlaget og beregningen af momsbidraget.

Forslag til forbedringer af den interne kontrol fremgår ligeledes af bilag 1.

### Oversigt – Egne momsindtægter

Vi har ikke foretaget en juridisk momsmæssig vurdering af de enkelte momskompensationer. MAT foretager de juridiske momsmæssige vurderinger af de enkelte momskompensationer og drøfter løbende disse med EU Kommissionen.

I forbindelse med gennemgangen af momscompensationerne har vi konstateret, at den videre rapportering til departementschefen kan forbedres. Vi har således konstateret, at rapporteringen (forelæggelsen) ikke omfatter en estimering af de eventuelle økonomiske konsekvenser af forbeholdene samt indikationer på, hvornår forbeholdene kan forsøges forhandlet og afsluttet. Sidstnævnte skal særligt ses i forhold til, at fører afklaringen af et forbehold til, at momsgrundlaget skal tilpasses i EU-Kommissionens favør (og dermed resulterer i en forhøjelse af Danmarks tidligere betalte momsbidrag), skal der betales morarenter for den mellemliggende periode.

Danmark har for indeværende 4 udestående momsforbehold efter Kommissionens kontrolbesøg i sommeren 2019, hvor momsforbeholdet vedrørende "velgørende organisationer" blev ophævet jf. bilag 4.

For så vidt angår det danske forbehold, der omhandler årene 2006 – 2010, valgte Skatteministeriet at afregne momscompensationen "tilskud vedrørende personbefordring". Baggrunden herfor var en hensyntagen til, at morarentetilskrivning fra Kommissionen skulle undgås. I stedet tog Danmark forbehold for den foretagne indbetaling.

Der er fortsat uenighed med Kommissionen om medtagelse af tilskud i kompensationsberegningen vedrørende personbefordring. Kommissionen har for perioden fra 2011 og fremefter valgt at tage forbehold for tilskud vedrørende personbefordring. Der er enighed om vigtigheden af at arbejde på at få fjernet dette forbehold.

Forslag til forbedringer af den interne kontrol fremgår af bilag 1.

Med venlig hilsen



Jørn Haagensen  
Kontorchef  
Skatteministeriets Koncernrevision

København, den 18. februar 2020

## 4. Bilag 1: Observationer

| Punkt  | Observation  | Vurdering af risiko  | Anbefaling  | Prioritet |
|--|--|--|---|-----------|
| <b>1. Momsopgørelsen</b>   |  |  |   |           |
| <b>Overblik over væsentlige fluktuationer i momsopgørelsen (for de seneste to år)</b>  |  |  |   |           |
| 1.1  | I momsopgørelsen indgår ikke en kolonne med ændringer (mellem opgørelsesåret og foregående år), hvortil udviklingsforklaringer overordnet kan præsenteres. | Der er risiko for, at der ikke er et overblik over væsentlige fluktuationer og forklaringer heraf. | Vi anbefaler, at der i Excel filen med momsopgørelsen indsættes en ny kolonne, som indeholder afvigelser mellem opgørelsesåret og foregående år. Ligeledes anbefaler vi, at der indsættes en kolonne, hvori der skrives årsagsforklaringer til udviklingen.<br><br>Endelig anbefaler vi, at kolonnen, som indeholder opgørelsen for det enkelte opgørelsessår, kun præsenteres en gang mod nu to (SKTST har oplyst, at den ekstra kolonne oprindeligt blev anvendt til differentieret moms i 2013). | 2         |
| <p><b>Handleplan:</b></p> <p>Afdækning af risici:</p> <p>Skattestyrelsen vil i drift og balancefanebladene, indsætte en kolonne med beløbsmæssige afvigelser mellem opgørelsesåret og foregående år. Årsagsforklaringer til udviklingen vil for overskuelighed og læsevenlighed blive tilføjet som et nyt faneblad i momsopgørelsen.</p> <p>Sletning af kolonnen for opgørelsesåret i summeringsfanebladet vil blive gennemført efter SKR's anbefaling.</p> <p>Dokumentation for implementering af anbefalingerne vil kunne ses i forbindelse med aflæggelse af momsopgørelsen for 2019. (Forventes aflagt d. 30. juni 2020)</p> <p><b>Forventet frist for implementering og afslutning af handleplan: 30-06-2020</b></p> <p><b>Implementeringsansvarlig enhed for handleplan:</b> Skattestyrelsen, Økonomi, Regnskab §38, Indtægtsopfølgning - Skatter og Afgifter.</p> |  |  |   |           |

| Punkt  | Observation   | Vurdering af risiko  | Anbefaling   | Prioritet |
|--|---|--|--|-----------|
| <b>Skattestyrelsens vejledning til "Opgørelse og afstemning af Danmarks momsprovenu til brug for beregning af Danmarks bidrag til EU vedrørende moms"</b>  |   |  |  |           |
| 1.2  | <ol style="list-style-type: none"> <li>Vi har konstateret, at der i introduktionsafsnittet ikke er en henvisning til EU-kravene (lovgrundlag m.m.) for opgørelsesmetoden.</li> <li>Vi har noteret, at opgørelsesmetoden beskrevet i vejledningen nederst side 41 ikke er korrekt, idet artskonto 3071 (DMI/DMO-debitorer) mangler. SKTST har oplyst, at artskonto 3071 (DMI/DMO-debitorer) indgår korrekt i opgørelsen, og ligeledes bør indgå i vejledningen.</li> </ol> | Der er risiko for, at opgørelsen ikke udarbejdes i overensstemmelse med gældende regelsæt. | <ol style="list-style-type: none"> <li>I introduktionsafsnittet bør EU-kravene til opgørelsesmetoden for opgørelse af momsgrundlaget beskrives, indeholdende præcise referencenavne, så det fremgår hvilken version/år, der er anvendt.</li> <li>Vejledningen til momsopgørelsen bør opdateres på side 41 med artskonto 3071 (DMI/DMO-debitorer).</li> </ol> | 2         |
| <p><b>Handleplan:</b></p> <p>Afdækning af risici:<br/>Der er tilføjet henvisninger til EU-reglerne for opgørelsesmetoden i vejledningen, derudover er instruks til udtræk på artskonto 3071 ligeledes skrevet ind i vejledningen.</p> <p>Dokumentation for implementering fremgår i seneste udgave af vejledningen for momsopgørelsen.</p> <p><b>Forventet frist for implementering og afslutning af handleplan:</b> 31.01.2020</p> <p><b>Implementeringsansvarlig enhed for handleplan:</b> Skattestyrelsen, Økonomi, Regnskab §38, Indtægtsopfølgning - Skatter og Afgifter.</p> |   |  |  |           |



| Punkt   | Observation  | Vurdering af risiko   | Anbefaling   | Prioritet |
|---|--|---|--|-----------|
| <b>1. Momsopgørelsen</b>  |  |   |  |           |
| <b>Skattestyrelsens kvalitetssikring af momsopgørelsen</b>  |  |   |  |           |
| 1.3   | <p>I Skattestyrelsens Excel-ark fremgår i folderen "Kvalitetskontrol" en kortfattet instruks om kvalitetskontrollen af momsopgørelsen.</p> <p>I folderen "Kvalitetskontrol" er der indskrevet navn og dato for, hvornår den enkelte kontrolhandling har fundet sted.</p> <p>Vi har konstateret:</p> <ol style="list-style-type: none"> <li>at instruksens ikke indeholder tjek af, at EU's krav til opgørelsen af momsgrundlaget er overholdt</li> <li>at det af instruksens ikke præciseres, hvad de enkelte arbejds handlinger indeholder</li> <li>at der i øvrigt ikke foreligger dokumentation for det udførte kvalitetssikringsarbejde</li> <li>at der ikke fremgår et afsnit om kendte væsentlige usikkerheder i momsopgørelsesgrundlaget afledt af kendte væsentlige risici i de underliggende momsprocesser, herunder (I et sådant afsnit bør beskrives den beløbsmæssige konsekvens af usikkerheden): <ol style="list-style-type: none"> <li>One-stop moms problematikken,</li> <li>Den i Regnskabsgodkendelsen (fx) for december 2018 omtalte generelle afstemningsproblematik),</li> <li>Opkrævningsdebitorer og inddrivelsesdebitorer</li> <li>M.v.</li> </ol> </li> </ol> | <p>Der er risiko for, at kvalitetskontrollen ikke udføres i overensstemmelse med EU's krav til momsopgørelsen og interne forventninger i Skatteministeriets koncern, og at det ikke efterfølgende er muligt at udlede, hvilken kontrol opgørelsen reelt har gennemgået.</p> <p>Der er endvidere risiko for, at der ikke foreligger et samlet overblik over væsentlige usikkerheder vedrørende opgørelsesgrundlaget.</p> | <p>Vi anbefaler, at instruksens for kvalitetssikring præciseres med kontrol af, om EU's krav til opgørelsen af momsgrundlaget er overholdt, hvad de enkelte arbejds handlinger indeholder, samt at der udarbejdes et notat om den udførte kvalitetskontrol med tilhørende dokumentation.</p> <p>Med henblik på at etablere et samlet overblik over væsentlige usikkerheder vedrørende opgørelsesgrundlaget, skal vi endvidere anbefale, at der udarbejdes et afsnit, hvor væsentlige risici i momsprocesserne og de afledte usikkerheder beskrives og om muligt kvantificeres.</p> | 2         |
| <p><b>Handleplan:</b></p> <p>Afdækning af risici:</p> <p>Skattestyrelsen vil igangsætte en forbedring af den generelle kvalitetssikring og dokumentationen ud fra de anførte anbefalinger fra SKR:</p> <ol style="list-style-type: none"> <li>Overholdelse af EU's krav til opgørelsen vil blive tilføjet som kvalitetssikringspunkt</li> <li>Kvalitetssikringspunkternes indhold vil blive yderligere beskrevet og uddybet</li> <li>Der udarbejdes dokumentationsmateriale for den udførte kvalitetssikring</li> </ol> |  |   |  |           |

---

Skattestyrelsen vil endvidere, i opgørelsen, redegøre for væsentlige og kvantificerbare risici, der har betydning for momsopgørelsen. (relaterer til pkt. d.)

Dokumentation for implementering af anbefalingerne vil kunne ses sammen med aflæggelsen af momsopgørelsen for 2019.

(Forventes aflagt d. 30. juni 2020)

**Forventet frist for implementering og afslutning af handleplan: 30.06.2020**

**Implementeringsansvarlig enhed for handleplan:** Skattestyrelsen, Økonomi, Regnskab §38, Indtægtsopfølgning - Skatter og Afgifter

| Punkt  | Observation   | Vurdering af risiko   | Anbefaling   | Prioritet |
|--|---|---|--|-----------|
| <b>2. Oversigt - Egne momsindtægter</b>  |   |   |  |           |
| <b>Ledelsesrapportering</b>  |   |   |  |           |
| 2.1  | <p>Gennemgangen af den ledelsesmæssige rapportering har vist, at forelæggelsen til departementschefen ikke omfatter en overordnet økonomisk estimering af EU-Kommissionens forbehold samt en overordnet vurdering af (estimat på), hvornår forbeholdene kan forsøges forhandlet og afsluttet.</p> <p>Relevansen heraf skal specielt ses i forhold til, at flere af forbeholdene har en flerårig periode. Fører afklaringen af et forbehold til, at momsgrundlaget skal tilpasses i EU-Kommissionens favør (og dermed resulterer i en forhøjelse af Danmarks tidligere betalte momsbidrag), skal der betales renter for den mellemliggende periode.</p> <p>I forbindelse med besvarelsen af udkastet til kontrolrapporten vedrørende 2016 – 2017 af momsregningsgrundlaget til EU Kommissionen har MAT foretaget beregninger af de økonomiske konsekvenser af forbeholdene.</p> <p>MAT har oplyst, at de ikke er enige i samtlige af EU-Kommissionens forbehold. Dette vedrører særligt momsforbeholdet vedrørende personbefordring. Der pågår drøftelser med EU-Kommissionen med henblik på at få fjernet momsforbeholdene, herunder at få afsluttet analyser og beregninger</p> <p>Derudover er der risiko for, at Skatteministeriet skal søge om ekstraordinære tillægsbevillinger hos Finansministeriet til betaling af forbeholdene, såfremt disse betalingsmæssigt effektueres i EU-Kommissionens favør.</p> | <p>Der er risiko for, at departementets ledelse ikke har det fornødne kendskab til og fokus på de økonomiske konsekvenser af EU-Kommissionens forbehold, idet der ikke rapporteres herom.</p> | <p>Vi anbefaler, at ledelsesrapporteringen til departementschefen også omfatter en overordnet økonomisk estimering af EU-Kommissionens forbehold samt en overordnet vurdering af, hvornår forbeholdene kan forsøges forhandlet og afsluttet.</p> <p>Rapporteringen herom kan f.eks. foretages efter, at EU Kommissionen har afsluttet kontrolbesøget eller efter, at Departementet har modtaget EU Kommissionens endelige summary report fra kontrolbesøget.</p> | 2         |
| <p><b>Handleplan:</b><br/>Fremadrettet vil der i afrapporteringen til ledelsen blive opgjort de potentielle meromkostninger, i tilfælde af at afklaring af de udestående forbehold falder ud til Kommissionens fordel.</p> |   |   |  |           |

Det skal dog bemærkes, at der for visse forbehold ikke kan sættes tal på potentielle økonomiske konsekvenser af forbeholdene, da forbeholdene netop vedrører, at der ikke er opgjort en kompensationsberegning. Konsekvenserne af afklaringen af forbehold vil desuden ikke altid være fuldstændig klare, da det afhænger af den konkrete løsningsmodel, som der opnås enighed om med Kommissionen. Der vil blive forsøgt opgjort et "worst case" betalingsbeløb.

Herudover vil der blive redegjort for processen i forhold til videre afklaring og afslutning af de udestående forbehold. Det skal dog bemærkes, at det kan være meget svært at angive, hvornår afklaringen af et forbehold kan forventes afsluttet, da det i høj grad afhænger af, hvordan det passer ind i Kommissionens arbejdsprogram for kontrol af medlemstaternes momsopgørelser. MAT har fx oplevet i sager, hvor Danmark – trods uenighed om grundlaget - har betalt egne indtægter på Kommissionens anmodning, hvor Kommissionen ikke har haft en interesse i at afklare forholdet, netop fordi Danmark betalte.

**Forventet frist for implementering og afslutning af handleplan:** Implementeres fra og med afrapporteringen af momsopgørelsen vedrørende 2019 i juni/juli 2020.

**Implementeringsansvarlig enhed for handleplan:** MAT.

| Punkt   | Observation  | Vurdering af risiko  | Anbefaling   | Prioritet |
|---|--|--|--|-----------|
| <b>2. Oversigt - Egne momsindtægter</b>               |  |  |  |           |
| <b>Kvalitetssikring af materiale og datagrundlag:</b> |  |  |  |           |
| 2.2   | <p>På baggrund af den foretagne gennemgang er det vores vurdering, at der ikke foretages en tilstrækkelige kvalitetssikring af de underliggende beregninger til opgørelsen af momskompensationerne.</p> <p>MAT har oplyst, at det særligt for indeværende i 2018 var begrænset, hvad der har været af personelle ressourcer til at udføre opgaven med beregningerne, men at MAT efterfølgende har ansat 1 yderligere økonom. I forhold til de juridiske vurderinger er der flere jurister involveret.</p> <p>MAT har desuden oplyst, at økonomfaglig rådgiver Niels Kleis Frederiksen foretager kvalitetskontrol af dokumentversionen af momsopgørelsen, herunder vurderer udviklingen i de tal, der fremlægges i dokumentet.</p> <p>SKR har konstateret, at der er enkelte steder i det fremsendte dokument til EU-Kommissionen "Opgørelse af momsgrundlaget for 2018", hvor der ikke er foretaget de fornødne konsekvensrettelser mellem opgørelsen og de underliggende beregninger.</p> <p>Derudover har SKR konstateret, at MAT ikke modtager en kvittering fra de enheder, som udfører datatrækket for fuldstændighed og nøjagtighed af data. Det underliggende datagrundlag er primært baseret på data fra Danmarks Statistik samt udsøgninger fra Business Objects. SKR er opmærksomme på, at MAT i nogle situationer modtager en skønsmæssig vurdering fra eksempelvis en brancheorganisation.</p> | <p>Der er risiko for fejl i dokumentet "Opgørelse af momsgrundlaget for 2018", som er sendt til EU-Kommissionen.</p> | <p>SKR anbefaler, at kvalitetssikringen af opgørelsen og de underliggende beregninger forbedres.</p> <p>SKR anbefaler, at MAT modtager en kvittering for fuldstændighed og korrekthed af data fra de enheder, som udfører datatrækket samt fortsat forespørger ved væsentlige udsving. SKR er opmærksomme på, at MAT i nogle situationer modtager en skønsmæssig vurdering fra eksempelvis en brancheorganisation.</p> | 2         |
|   | <p><b>Handleplan, MAT</b></p> <p>Fremadrettet vil momsopgørelsen blive udarbejdet af 1 fuldtidsmedarbejder + 1 student. Beregninger og afrapportering vil efterfølgende blive kontrolleret af en tredje medarbejder. Dette forudsætter dog, at der er fuld bemanning blandt økonomerne i MAT.</p>  |  |  |           |

Fremadrettet vil Skattestyrelsen blive bedt om at sende en kvittering for, at datatrækkets fuldstændighed og nøjagtighed af data, når de fremsender deres bidrag vedrørende de faktiske momsindtægter til opgørelsen af det harmoniserede momsgrundlag. Det bemærkes, at MAT faktisk har påpeget en manglende revisionsgennemgang af SKTST's opgørelse af momsindtægterne af SKR grundet manglende ressourcer i SKR, hvorfor MAT har efterspurgt denne.

**Forventet frist for implementering og afslutning af handleplan:**

Implementeres fra og med udarbejdelsen af momsopgørelsen vedrørende 2019 i juni/juli 2020.

**Implementeringsansvarlig enhed for handleplan:**

MAT

| Punkt  | Observation   | Vurdering af risiko  | Anbefaling   | Prioritet |
|--|---|--|--|-----------|
| <b>2. Oversigt - Egne momsindtægter</b>  |   |  |  |           |
| <b>Modellen til opgørelse og beregning af det harmoniserede momsgrundlag</b>   |   |  |  |           |
| 2.3  | <p>MAT har udarbejdet en Excel baseret model til brug for beregning og opgørelse af det harmoniserede momsgrundlag til EU Kommissionen. Med udgangspunkt i denne model beregnes de danske positive eller negative momskompensationer til momsgrundlaget på de områder, hvor momsreglerne afviger fra momsdirektivet. Der var for indeværende i 2018 én medarbejder (samt 1 student) i MAT, der kunne anvende og opdatere modellen med henblik på opstilling og beregning af det harmoniserede momsgrundlag.</p> <p>Data modtages overvejende dels fra eksterne dataleverandører (Danmarks Statistik, Forsvarsministeriet, Copenhagen Business School med flere) og dels fra Skattestyrelsen (business objects).</p> <p>De modtagne data indlæses i den Excel baserede model i MAT. Imidlertid er der mulighed for overskrivning af de indlæste data og for manuelle indtastninger, idet de enkelte celler ikke er låste. Der er ingen overordnet kontrol med modellen og validiteten af datagrundlaget.</p> | <p>Der er risiko for fejlregistreringer i modellen og således risiko for, at opgørelsen af det harmoniserede momsgrundlag til EU Kommissionen er fejlagtigt (risiko for manglende nøjagtighed og fuldstændighed).</p> <p>Der er stor risiko for personafhængighed, da der for indeværende i 2018 kun var én person (samt 1 student) i MAT, som kunne opstille og beregne det harmoniserede momsgrundlag.</p> | <p>At der er mere end én medarbejder i MAT, som kan anvende og opdatere modellen.</p> <p>At celler i modellen til opgørelse og beregning af det harmoniserede momsgrundlag låses. MAT kan i den forbindelse overveje at samle al inddata i ét faneark, der således er det eneste sted, hvor data skal registreres. Tidligere års inddata kan med fordel være registreret i inddata med henblik på sammenligning, Øvrige faner anvendes til beregninger på baggrund af de registrerede inddata. Disse kan låses. Eventuelt kan resultatet af modellens beregninger (uddata) ligeledes samles i ét faneark. Dette kan låses.</p> <p>At der indføres en overordnet kontrol med modellen og validiteten af datagrundlaget.</p> | 2         |
| <p><b>Handleplan, MAT:</b></p> <p>Fremadrettet vil momsopgørelsen blive udarbejdet af 1 fuldtidsmedarbejder + 1 student. Beregninger og afrapportering vil efterfølgende blive kontrolleret af en tredje medarbejder. Dette forudsætter dog, at der er fuld bemanning blandt økonomerne i MAT.</p> <p>MATs interne arbejdsbeskrivelse af opgørelsen af det harmoniserede momsgrundlag udvides med en beskrivelse af metoden/tilgangen i de enkelte beregninger, hvilket vil kunne lette oplæringen af nye medarbejdere i opgaven.</p> <p>Fremadrettet vil beregningsmodellen i videst muligt omfang benytte låste celler, og det vil blive undersøgt, om der er mulighed for at benytte særlige ark til inddata i større omfang, end det er tilfældet i dag.</p> <p><b>Forventet frist for implementering og afslutning af handleplan:</b></p> <p>Implementeres fra og med udarbejdelsen af momsopgørelsen vedrørende 2019 i juni/juli 2020.</p> |   |  |  |           |

---

|  |  |
|--|--|
|  | <b>Implementeringsansvarlig enhed for handleplan:</b><br>MAT |
|--|--|



## 5. Bilag 2: Momsopgørelsen 2018

### Momsopgørelsen

|   | 2018                       | 2017                       |
|---|----------------------------|----------------------------|
| +/- Tekst                               | Regnskabstal (kr.)         | Regnskabstal (kr.)         |
| + Moms indtægter                        | -217.083.117.325,58        | -206.878.730.725,30        |
| + Diverse afgifter indtægter            | -143.132,09                | -755.862,12                |
| - Moms- udgifter                        | 700.276.773,64             | 828.705.519,31             |
| + M1SS moms indtægter                   | -1.291.977.570,86          | -1.100.939.593,48          |
| - M1SS moms udgifter                    | 164.527.766,72             | 176.280.225,57             |
| - Moms-afskrivninger                    | 1.303.128.489,29           | 1.729.176.275,59           |
| - Diverse afgifter- afskrivninger       | 33.027,47                  | 1.448.936,50               |
| + Ekstraordinære indtægter              | -14.651,08                 | 0,00                       |
| +/- Ændring debitorer, moms             | 19.439.926.281,44          | 1.705.071.311,48           |
| +/- Ændring debitorer, diverse afgifter | -383.375,30                | -2.260.453,69              |
| - Dubiøse fordringer- Afskrivninger     | 0,00                       | 0,00                       |
| + Dubiøse fordringer- ekstraordinære    | 0,00                       | 0,00                       |
| <b>I alt</b>                            | <b>-196.767.743.716,36</b> | <b>-203.542.004.366,14</b> |
| <b>Periodens indbetalinger i alt</b>    | <b>196.767.743.716,36</b>  | <b>203.542.004.366,14</b>  |

## 6. Bilag 3: Oversigt – Egne momsindtægter

Oversigt – Egne momsindtægter  
Medlemstat Danmark, regnskabsår 2018

| Kode  |   | Negativ        | Positiv                |
|---|---|----------------|------------------------|
| <i>Indtægter</i>                            |   |                |                        |
| R.1   | Bruttoindtægter   |                | 196.767.743.716        |
| R.2   | Bøder & renter  | 0              |                        |
| R.3   | Inddrivelsesomkostninger                                  |                | 0                      |
| R.4   | Beskattede små virksomheder (-)                           | 0              |                        |
| R.5.1                                       | Andre korrektioner (+) - aviser                           |                | 636.567.480            |
| R.5.2                                       | Andre korrektioner (-)                                    | 0              |                        |
| R.6   | Gradvis nedsættelse af afgift                             |                | 0                      |
| R.7.1                                       | Standardsatslandbrugere (+)                               |                | 0                      |
| R.7.2                                       | Standardsatslandbrugere (-)                               | 0              |                        |
| R.8   | Nettoindtægter  |                | 197.404.311.196        |
| W   | Vejet gennemsnitssats (%)                                 |                |                        |
| IB  | Mellemliggende grundlag*)                                 |                | 789.617.244.784        |
| <i>Kompensationer</i>                       |   |                |                        |
| SE.1  | Afgiftsfritagede små virksomheder (+)                     |                | 0                      |
| SE.2  | Afgiftsfritagede små virksomheder (-)                     | 0              |                        |
| <i>Bilag X, del A, til dir. 2006/112/EF</i> |   |                |                        |
| XA.1  | Tandteknikere   | 0              |                        |
| XA.2  | Offentlig radio og tv                                     | 2.750.416.337  |                        |
| XA.3  | Opførte bygninger og byggegrunde                          | 0              |                        |
| XA.4  | Rejsebureauer (uden for EU)                               | 0              |                        |
| XA.T  | Bilag X, del A, I ALT                                     | 2.750.416.337  |                        |
| <i>Bilag X, del B, til dir. 2006/112/EF</i> |   |                |                        |
| XB.1  | Entré ved sportsarrangementer                             |                | 0                      |
| XB.2  | Liberale erhverv  |                | 70.746.932             |
| XB.3  | Offentlig telekommunikation                               |                | 0                      |
| XB.4  | Ligbrænding og begravelsesvirksomhed                      |                | 328.952.404            |
| XB.5  | Blinde  |                | 3.776.786              |
| XB.6  | Mindesmærker for krigsofre                                |                | 0                      |
| XB.7  | Privathospitaler  |                | 0                      |
| XB.8  | Offentlig vandforsyning                                   |                | 0                      |
| XB.9  | Nye bygninger og byggegrunde                              |                | 0                      |
| XB.10                                       | Personbefordring  |                | 12.904.002.846         |
| XB.11                                       | Luftfartøjer  |                | 93.519.333             |
| XB.12                                       | Krigsskibe  |                | 748.245.813            |
| XB.13                                       | Rejsebureauer (inden for EU)                              |                | 0                      |
| XB.T  | Bilag X, del B, I ALT                                     |                | 14.149.244.114         |
| <i>Begrænset fradrag</i>                    |   |                |                        |
| LD.C  | Biler   | 4.471.227.257  | 0                      |
| LD.P  | Udgifter til biler  | 3.305.977.897  | 0                      |
| <i>Andre kompensationer</i>                 |   |                |                        |
| OC.1  | Velgørende organisationer                                 |                | 549.432.814            |
| OC.2  | Undtagelser med henblik på fritagelse af visse leverancer |                |                        |
| OC.3  | Momsgrupper (Cost sharing arrangements)                   |                | 158.948.459            |
| C.T   | Kompensationer I ALT                                      | 10.527.621.491 | 14.857.625.387         |
| <b>Endeligt momsbergningsgrundlag</b>       |   |                |                        |
|   |   |                | <b>793.947.248.680</b> |

## 7. Bilag 4: Oversigt over Danmarks igangværende forbehold på momsområdet fra seneste EU kontrolrapport

### RESUMÉ DETALJERET LISTE OVER FORBEHOLD

| SEKTION<br>I<br>RAPPORT | REFERENCENUMMER | POST   | UDSTEDT<br>AF | OMFATTEDE<br>TIDLIGERE | OMFATTER<br>NU   | BESKRIVELSE  | AKTUEL STATUS                             |
|-------------------------|-----------------|--|---------------|------------------------|------------------|--|---|
| 3.5                     | SL2.33102       | Personbefordring (XB.10)   | KOM           | 2011-2015              | 2011-2017        | Medregning af tilskud  | Fastholdt,<br>omformuleret og<br>forlængt |
|                         | SL2.35064       |  | DK            | 2006-2010              | 2006-2010        |  | Fastholdt og<br>omformuleret              |
| 3.7                     | SL2.33103       | Biler og Udgifter til biler<br>(RD C & RD E)                           | KOM           | 2013-2015              | 2013-2017        | Korrektion af forskellige fejl<br>og manglende ensretning.<br>Medregning af<br>enkelmandsfirmaer<br>fratrækning af privat brug | Fastholdt,<br>omformuleret og<br>forlængt |
| 3.8                     | SL2.34681       | Velgørende organisationer<br>(OC.1)                                    | KOM           | 2014-2015              | Ikke<br>relevant | Ensretning af metode over<br>årene   | Ophævet                                   |
| 3.9                     | SL2.34683       | Undtagelser med henblik på<br>fratagelse af visse leverancer<br>(OC.2) | KOM           | 2013-2015              | 2013-2017        | Analyseresultater og<br>potentielle<br>kompensationsberegninger<br>afventes  | Fastholdt,<br>omformuleret og<br>forlængt |
| 3.10                    | Ikke relevant   | Omkostningsdelingsordninger<br>(OC.3)                                  | KOM           | 2015-2017              | 2015-2017        | Analysen og beregning af<br>afventes   | Fastholdt                                 |