



ØKONOMER UDEN GRÆNSER

# ANALYSE AF PROJEKT UNIK

SOCIALE OG ØKONOMISKE VÆRDISKABELSE - PRIMO 2016 TIL ULTIMO 2020

SAMFUNDSØKONOMISK VÆRDI OG SOCIAL RETURN ON INVESTMENT



PROJEKT Unik





Rapporten er udarbejdet af Økonomer Uden Grænser:

**Forfatter: Rasmus Rifsdal**



Projekt Unik drives af:



**Web:** [www.børnogungestrivsel.dk](http://www.børnogungestrivsel.dk)

**Email:** [info@bu-t.dk](mailto:info@bu-t.dk)

## INDHOLD



<b>4</b>	<b>RESUME</b>
<b>6</b>	<b>ØKONOMISK GEVINST</b>
6	SOCIAL OG ØKONOMISK VÆRDI
<b>8</b>	<b>UNDERSØGELSENS FORMÅL</b>
<b>9</b>	<b>BAGGRUND</b>
<b>10</b>	<b>INTRODUKTION TIL PROJEKT UNIK</b>
10	PROJEKT UNIKS METODE
<b>12</b>	<b>FORANDRINGSTEORI</b>
<b>15</b>	<b>METODE</b>
15	DATA
<b>16</b>	<b>SROI-MODEL</b>
	FRA CABINET OFFICE / SOCIAL VALUE
<b>17</b>	<b>FØLSOMHEDSANALYSE</b>
18	INTERESSETER
<b>19</b>	<b>RESULTATER</b>
	DE UNGES GAVN AF PROJEKT UNIK
19	PROFIL AF INTERVENTIONSGRUPPE
<b>23</b>	<b>SROI-ANALYSE</b>
23	IMPACT MAP FRA SROI-MODEL
<b>28</b>	<b>SROI-NØGLETAL</b>
<b>29</b>	<b>ØKONOMISK GEVINST</b>
<b>31</b>	<b>BILAG 1</b>
	ANTAGELSER OG KILDER

## RESUME

Der er mange udsatte unge, der lever på kanten af det øvrige samfund. En del af de udsatte unge får ikke en uddannelse, eller tilknytning til arbejdsmarkedet. I de mest alvorlige tilfælde er der også tale om unge, der kommer ud i kriminalitet, stofmisbrug eller hjemløshed. Et liv på kanten af det øvrige samfund giver først og fremmest et mindre tilfredsstillende liv for den enkelte, men det er også forbundet med store omkostninger for velfærdsstaten. Denne rapport præsenterer resultaterne af en Social Return On Investment-analyse (SROI) af interventionen Projekt UNIK, som hører under Foreningen Børn og Unges Trivsel.

Interventionen Projekt UNIK er en helhedsorienteret indsats, målrettet tidligere og nuværende anbragte unge mellem 18 og 30 år, der vurderes at have behov for støtte i overgangen til voksenlivet og derved øge målgruppens inklusion, både i det

sociale liv, samfundslivet og arbejdslivet.

Formålet med denne analyse er, baseret på Foreningen Børn og Unges Trivsels kvartalslige indsamling af data omkring de unges udvikling i perioden 2016 og 2017, at udarbejde en 5-årig prognose for gevinsterne ved at de unge inkluderes i uddannelse og på arbejdsmarkedet. Dels analyseres værdien af de sociale gevinster det har for de 49 tidligere anbragte unge, der startede på Projekt UNIK hold 1, når de opnår bedre personlig trivsel og selvværd til at komme i uddannelse og beskæftigelse og derved styrke egen købekraft. Dels analyseres de afledte økonomiske gevinster det har i offentlige budgetter (kommune, region og stat) i form af bl.a. færre udbetalinger af kontanthjælp, færre psykiatriske indlæggelser og flere skatteindtægter.

Undersøgelsen viser, at 71 pct. af de unge var på overførelsesindkomst, da de startede i Projekt UNIK

hold 1 ved årsskiftet 2015/16. Endvidere havde 53 pct. en eller flere psykiatriske diagnoser og ca. 10 pct. havde misbrug af hårde stoffer.

Prognosen, som er baseret på en fremskrivning af den faktiske udvikling i 2016 og 2017, viser bl.a. 58 pct. opnår bedre trivsel og selvværd, 66 pct. oplever reduceret ensomhed og isolation. Dette danner grundlag for udvikling af nødvendige sociale kompetencer, som muliggør, at de unge kan udvikle faglige kompetencer gennem uddannelse, praktik, der leder til beskæftigelse. Således forventes 65% flere i beskæftigelse (selvforsørgelse) i 2020. Endvidere viser tallene, at de unge, som tidligere har haft en psykiatrisk indlæggelse eller besøg på psykiatrisk skadestue, har mere end halveret deres behov for psykiatrisk behandling. Dertil har 4 ud af 5 unge, som havde misbrug af hårde stoffer, da de startede i projektet, ikke længere misbrug af hårde stoffer.

**TABEL 1: Nøgletal vedr. social return on investment (SROI) (kr.)**

NØGLETAL (KR.)	ÅR 0	ÅR 1	ÅR 2	ÅR 3	ÅR 4	ÅR 5
A) Akkumuleret omkostning	5.133.333	5.133.333	5.133.333	5.133.333	5.133.333	5.133.333
B) Akkumuleret social og økonomisk værdi	9.189.506	18.025.570	26.279.745	33.995.357	41.212.254	47.967.094
C) Nettoværdi	4.056.173	12.892.237	21.146.412	28.862.024	36.078.921	42.833.761
D) Social benefit-cost ratio	1,8	3,5	5,1	6,6	8,0	9,3
E) SROI	83%	91%	76%	64%	56%	49%

I tabellen ovenfor er nøgletal fra social cost-benefit og SROI prognosen gengivet. I analysen er indregnet værdi af bedre trivsel og selvværd, reduceret ensomhed og isolation, værdien af at have et socialt netværk, færre overførsler (kontanthjælp), øget beskæftigelse (selvforsørgelse) og reduceret behov for psykiatrisk indlæggelse eller besøg på psykiatrisk skadestue samt reduceret misbrug af stoffer. I den

forbindelse er der indregnet ændringer i netto-bidrag fra kontanthjælp til job samt reducerede omkostninger til psykiatri. Tabellen ovenfor viser effekten fra år 0 til år 5.

Af tabellen ses, at cost benefit ratio (D), pr. 1 kr. investeret i Projekt UNIK er afkastet 9,3 kr. i år 5. Det annualiserede SROI afkast (E) er på 49% i år 5,

svarende til en nettonutidsværdi på 42,8 mio. kr. i år 5. Dette er udtryk for at investeringen i de tidligere anbragte unge gennem Projekt UNIK-indsatsen, baseret på de i rapporten angivne data og antagelser, er en fornuftig investering set fra et økonomisk, socialt og samfundsmæssigt perspektiv.



PROJEKT **Unik**

PROJEKT UNIK DRIVES AF:



*Avad?*  
**360° EFTERVÆRNSMODEL**  
 der virker med dokumenteret effekt.

Forløb til  
**NUVÆRENDE & TIDLIGERE ANBRAGTE UNGE**  
 Mellom 18 - 30 år  
**EN PLADS I FÆLLESSKABET**

Projekt UNIK er  
**PSYKOLOGISK FORANKRET, UDDANNELSESRETET og SKRÆDDERSYET RÅDGIVNING**  
 TILPASSET SÆRLIGT UDSATTE UNGE

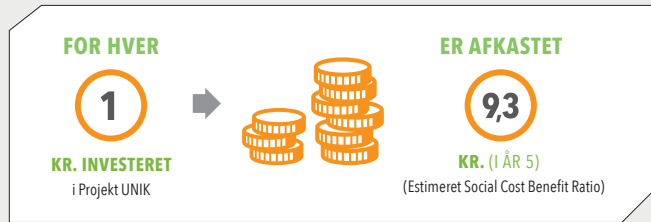


HOLD 1 BESTÅR AF 49 UNGE. UNIK ER FINANSIERET AF **SATSPULJEN** MED 5,1 MIO. KR.

*Kernefrivillige*  
 ER EN VIGTIG DEL AF PROJEKT UNIK

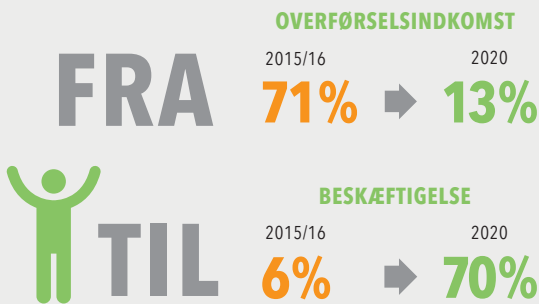


Estimat baseret på fremskrivning af registrerede resultater for år 1 og 2



POSITIV UDVIKLING  
**BESKÆFTIGELSESTATUS**

VÆRDIEN AF AT DELTAGE I UNIK



PROJEKT UNIK'S  
**3 Principper**

VI UNDERSTØTTER DEN UNGE I AT



- 1** Lære at mestre tanker, følelser og handlemønstre For at **ØGE TRIVSEL OG SELVVÆRD**
- 2** Styrke sociale færdigheder og kompetencer For at **SIKRE JOB OG UDDANNELSE**
- 3** Få større **SUNDT NETVÆRK** For at forebygge ensomhed og styrke **UDVIKLING** og sikre **INKLUSION**

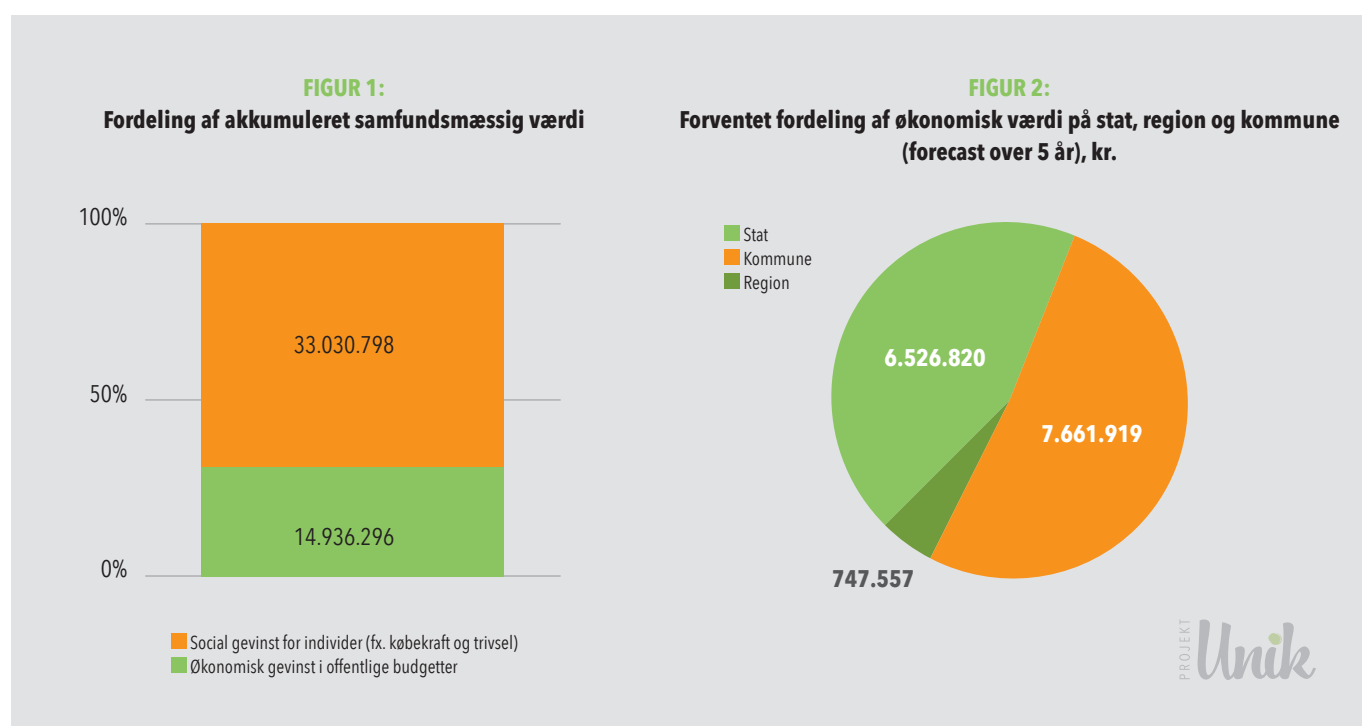
<p><b>58%</b> oplever forbedret <b>TRIVSEL OG ØGET SELVVÆRD</b></p>	<p><b>66%</b> oplever <b>REDUCERET ENSOMHED</b> og formindsket isolation</p>	<p><b>59%</b> <b>FÆRRE</b> på <b>OVERFØRSELS-INDKOMSTER</b></p>	<p><b>65%</b> flere i <b>BESKÆFTIGELSE</b></p>	<p><b>50%</b> <b>HALVERING</b> behovet for <b>PSYKIATRISK BEHANDLING</b></p>	<p><b>80%</b> er <b>UDE AF MISBRUG</b>. 4 ud af 5 unge, som havde misbrug af hårde stoffer inden <b>OPSTART</b>, er ude af misbrug</p>
---	--	---	--	--	--

## ØKONOMISK GEVINST FOR STAT, REGION OG KOMMUNE

Den samlede bruttogeinst af Projekt UNIK forventes at være på 47,9 mio. kr. i år 2020. Ser man isoleret på gevinster fra ændringer i nettobidrag til kommune, region og stat, svarende til 14,9 mio.kr., får man et billede af de

kapitaliserbare økonomiske gevinster for det offentlige. De øvrige 33 mio. kr. er ikke-kapitaliserbar social værdi.

## SAMLET SOCIAL OG ØKONOMISK VÆRDI SAMT FORDELING AF ØKONOMISK VÆRDI PÅ OFFENTLIGE AKTØRER



Det ses, at de økonomiske gevinster i offentlige budgetter forventes at udgøre ca. 31 pct. af den samlede værdi (47,9 mio.kr.), hvoraf kommunerne får 51 pct. (7,6 mio. kr.), staten 44 pct. (6,5 mio. kr.) og regionerne 5 pct. (0,7 mio. kr.)



**TABEL 2: Følsomhedsanalyse af økonomiske gevinster for stat og kommune<sup>1</sup>**

Økonomisk værdi ved at inkludere unge på arbejdsmarkedet	Gevinst pr. udsat ung, pr. år	Gevinst Projekt UNIK hold 1, pr. år	Gevinst Projekt UNIK hold 1, samlet år 5, 2020 <sup>2</sup>	FORSKEL	KILDE
<b>ROCKWOOL Fonden</b> Den økonomiske gevinst ved at inkludere de udsatte unge, København, 2016	45.000	2.205.000	11.025.000	Estimat beregnet på enhedspriser fra ROCKWOOL Fondens baseret på data fra Dream-model om udsatte unge.	ROCKWOOL Fonden, Den økonomiske gevinst ved at inkludere de udsatte unge, København 2016.
<b>SØM-beregning</b> Estimat genereret ud fra Socialministeriets SØM-model version 1.1., beregning af Projekt UNIK, 2017	63.708	3.121.702	15.608.511	Estimat beregnet på SØM databasens enhedspriser ved en række sociale, sundhedsmæssige, uddannelses- og beskæftigelsesrettede indsatser, psykiatriske indsatser og indlæggelser og misbrug samt kriminalitet.	Socialministeriets Social Økonomiske Model version 1.1., beregning af Projekt UNIK, 2017.
<b>Økonomer Uden Grænser</b> Social cost benefit analyse med fokus på at beregne gevinst af øget uddannelse og beskæftigelse, som følge af bedre personlig trivsel og selvværd, med mindre træk på psykiatrisk behandling til følge.	60.964	2.987.259	14.936.296	Estimat beregnet på enhedspriser (omkostninger / indtægter) vedr. kontanthjælp, SU, beskæftigelse, psykiatriske indlæggelser baseret på omkostninger/ værdier fra Beskæftigelsesministeriet, Socialministeriet (SØM-modellen) og forskningslitteratur på området.	Analyse baseret på omkostninger/ værdier fra Beskæftigelsesministeriet, Socialministeriet (SØM-modellen) og SKAT.

I tabellen ovenfor ses resultatet af en følsomhedsanalyse af de økonomiske gevinster som det forventes Projekt UNIK leder til. I tabellen sammenholdes det resultat, som Økonomer Uden Grænser i denne analyse er nået frem til, med resultater fra andre analyser, det vil konkret sige de økonomiske gevinster tidligere undersøgelser viser, der er ved inklusion af udsatte unge på arbejdsmarkedet.

Det ses at udsvinget er på ca. 18.700 kr. pr. ung pr. år baseret på ROCKWOOL Fondens gevinst pr. ung på 45.000 kr. pr. år, SØM på 63.708 kr. pr. og Økonomer Uden Grænser prognose viser 60.964 kr. pr. år.

Forskellene tilskrives, dels at sammenligningerne bygger på enhedspriser, eksempelvis Dream-data, som bygger på gennemsnit af en stor gruppe af unge, dels at omkostningstrækket, dvs. profilerne på de unge i de enkelte analyser, ikke er fuldstændig identiske, hvorfor enhedspriserne også vil

variere. Eksempelvis skønnes SØM-enhedspriser at dække en lidt tungere unge-profil end de unge i Projekt UNIK, mens ROCKWOOL Fonden skønnes at operere med en lidt lettere gruppe, som eksempelvis ikke har samme træk på for psykiatri.

Følsomhedsanalysen giver et bedre grundlag at vurdere de forventede økonomiske gevinster på. Det estimeres på den baggrund konservativt<sup>3</sup>, at de samlede økonomiske gevinster i 2020, for stat, region og kommune, vil udgøre mellem 11 og 15 mio. kr. Beregnet som benefit-cost<sup>4</sup> ratio, svarer det til et afkast på mellem 2,1-2,9 kr. i år 2020 pr. 1 kr. investeret.

I forhold til følsomhedsanalyse ville vi gerne have styrket denne rapport ift. effekterne af den psykosociale udvikling, herunder udviklingen i trivsel, selvtillid, ensomhed mv. Da der er tale om en før/eftermåling, er det kritiske spørgsmål vi har stillet os selv, hvor meget udvikling der ville have været

hos de unge uden indsatsen, og om der findes præcise tal for hvor mange udsatte unge med en profil, som ligner dem fra indsatsgruppen, der udvikler bedre trivsel, højner selvtillid og reducerer ensomhed mv. uden indsats. Der findes desværre ikke gode tal herfor i den ganske store mængde af litteratur vi har gennemgået. Vi har derfor gennemført de beskrevne følsomhedsanalyser, og videre støttet os til særligt studier fra Socialforskningsinstituttet, "Tidligere anbragte som unge voksne", registerbaseret undersøgelse af unge tidl. anbragte født i 1980-1982 (2012), Anbragtes unges overgang til voksenlivet (2016) og Rockwool Fonden, Den økonomiske gevinst ved at inkludere udsatte unge (2016).<sup>5</sup> Her tegnes et billede af, at de unge udsatte har en kraftig overrisiko på en lang række områder, f.eks. misbrug, kriminalitet, hjemløshed og et liv udenfor arbejds- og uddannelsesmarked, og at status desværre ofte er uændret, når der ikke er støtte.

<sup>1</sup> Baseret på ROCKWOOL Fonden, Arbejdspapir nr. 39 Den økonomiske gevinst ved at inkludere de udsatte unge, København 2016, Socialministeriets Social Økonomiske Model version 1.1., beregning af Projekt Unik, 2017 og social cost benefit analyse baseret på Estimat beregnet Social Value UK SROI model og omkostninger/ værdier fra Beskæftigelsesministeriet, Socialministeriet (SØM-modellen) og Skatteministeriet. Note: Ovenstående tabel viser den økonomiske gevinst som interventionen skaber i offentlige budgetter, ikke gevinster for individer.

<sup>2,3</sup> VIVE har for SØM beregnet at før-og-eftermålinger generelt overvurderer effekter med 34 pct., hvorfor fremskrivelsen af beskæftigelses-effekterne er nedjusteret med 34 pct. forecast år 5. Herefter er der i social cost benefit beregningerne regnet videre med nedjusterede tal for beskæftigelse. Konkret er effekt på beskæftigelse i år 3, 4 og 5 fremskrevet lineært, hvorefter effekten i år 5 er nedskrevet med 34 pct. (fra 47 til 31 personer i beskæftigelse).

<sup>4</sup> Projekt Unik hold 1 er finansieret af 5,1 mio. kr. fra Statstuljen.

<sup>5</sup> Læs mere herom i afsnittet om risikoprofil og metode

## UNDERSØGELSENS FORMÅL

Indeværende rapport indeholder resultaterne af en analyse af det Satspuljefinansierede Projekt UNIK, som hører under Foreningen Børn og Unges Trivsel.

Interventionen Projekt UNIK er målrettet tidligere og nuværende anbragte unge mellem 18 og 30 år, der vurderes at have behov for støtte i overgangen til voksenlivet og derved øge målgruppens inklusion, både i det sociale liv, samfundslivet og arbejdslivet.

Formålet med analysen er at udarbejde en 5-årig prognose for gevinsterne ved at de 49 unge tidligere anbragte, der startede på Projekt UNIK hold 1, unge inkluderes på uddannelse og arbejdsmarked.

Datasættet, som ligger til grund for analysen, er en basismåling primo 2016 omkring de unges psykosociale status, herunder vedrørende trivsel, engagement, sociale og følelsesmæssige færdigheder, selvværd og optimisme, ensomhed og isolation, kompetencer og socialt netværk samt forhold vedr. uddannelse, beskæftigelse, indkomst, psykiatriske

diagnoser, behandling, medicin og misbrug. Herefter er der kvartalsvis fulgt op på de psykosociale mål ligesom ændringer vedr. uddannelse, praktik og beskæftigelse er registreret.

Analysen har tre fokusområder:

- ➔ Hvilken effekt har Projekt UNIK haft på de unges psykosociale udvikling, herunder f.eks. ensomhed, trivsel, sociale netværk og misbrug?
- ➔ Hvilken effekt har Projekt UNIK haft på de unges udvikling ift. uddannelse, arbejdsmarked og overførselsindkomster?
- ➔ Hvad er den økonomiske gevinst i de offentlige budgetter? Og hvilken værdi har de personlige og sociale forandringer for de tidligere anbragte unge?

Dels analyseres værdien af de sociale effekter, forstået som de gevinster det har for de tidligere anbragte unge, når de opnår bedre personlig trivsel

og selvværd og det giver dem mod på at komme i uddannelse og beskæftigelse samt derved styrker egen købekraft. Dels analyseres de budgetøkonomiske gevinster det har i offentlige budgetter (kommune, region og stat) i form af bl.a. færre udbetalinger af kontanthjælp, færre psykiatriske indlæggelser, mindre misbrug og flere skatteindtægter.

Et andet perspektiv med undersøgelsen er at belyse, i hvilken udstrækning Projekt UNIKs interventioner skaber grundlag for varige livsforandringer i de udsattes unges livsbaner, herunder hvorvidt aktiviteterne har ledt til, at de unge kom i uddannelse, arbejde eller startede som iværksættere. En mere fyldestgørende besvarelse af dette spørgsmål vil dog først kunne laves i 2021 ca. 5 år efter de unge startede i Projekt UNIK.

Rapporten er iværksat af Foreningen Børn og Unges Trivsel og udarbejdet af non-profit organisationen Økonomer Uden Grænser.



**"VI ER IKKE ET STYKKE PAPIR ELLER NUMMER,  
SOM JEG HAR FØLT I ANDRE TILBUD, MEN RIGTIGE  
MENNESKER MED FØLELSER"**

Ung i Projekt Unik, Børn og Unges Trivsel 2018



## BAGGRUND

Der er evidens for at langtidsvirkningerne af at have været anbragt uden for hjemmet, og det liv der ligger forud for anbringelsen, ofte har negativ indvirkning i voksenlivet, herunder på psykisk helbred og sundhed, uddannelses- og arbejdsmarkeds deltagelse, kriminalitet og misbrug.

Baseret på en række undersøgelser er de risici, de tidligere anbragte som unge og voksne står overfor, skitseret nedenfor.<sup>6</sup>

Samlet set indikerer nedenstående data, at tidligere anbragte unge besidder en række risikofaktorer. Forskningen dokumenterer at de unge, der lever på kanten af samfundet ofte ikke får en uddannelse eller tilknytning til arbejdsmarkedet, og i de alvorligste tilfælde kommer ud i kriminalitet, stofmisbrug eller hjemløshed. Et liv på kanten af samfundet giver først og fremmest et mindre tilfredsstillende

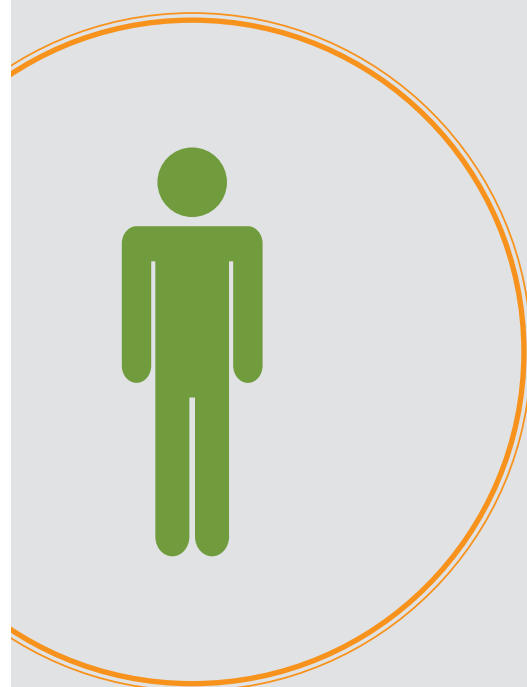
liv for den enkelte, men det er også forbundet med store omkostninger for velfærdsstaten.

Centrale antagelser i nærværende analyse omhandler forskellene mellem de unges livsbaner i status quo scenariet<sup>7</sup>, hvor de ikke modtager en indsats og interventionssceneriet, hvor de modtager indsatsen fra Projekt UNIK. Baseret på nedenstående risikoprofil for de tidligere anbragte unge, baseret på gennemgang af relevant forskningslitteratur, herunder Socialforskningsinstituttet "Tidligere anbragte som unge voksne", registerbaseret af unge tidligere anbragte født i 1980-1982 (2012), Anbragte unges overgang til voksenlivet (SFI, 2016) og ROCKWOOL Fonden, Den økonomiske gevinst ved at inkludere udsatte unge, (2016), er der i litteraturen ikke belæg for at antage andet end, at de unges beskæftigelses- og uddannelsesstatus ville have været tilnærmelsesvis den samme indenfor den 5-årige fremskrivningsperiode.

ROCKWOOL Fondens analyser på DREAM modellens data viser, at de unge ikke blot er uden for arbejdsmarkedet som unge, men at det for rigtig mange forbliver en permanent tilstand.<sup>8</sup> Baseret på disse data er det derfor ikke urealistisk, at antage, at en stor del af de unge som deltager i projektet vil have meget svært ved at nærme sig arbejdsmarkedet og afslutte en uddannelse og komme videre i livet uden hjælp udefra, f.eks. gennem programmer fra kommune og interventioner, i fravær af familie og andre nære ressourcestærke relationer, som jævnbyrdige unge benytter sig af, når livet er svært.

Samtidigt understreger data, at det er centralt at sikre indsatser, der støtter de tidligere anbragte unge i at imødegå og afbøde de livsbane-risici de står overfor og derved hjælpe dem til at foretage livsbanskift, både med højere individuel livskvalitet, brud af social arv og bedre samfundsøkonomi som følge.

FIGUR 3: Risikoprofil for tidligere anbragte



- 47 pct. af tidligere anbragte er som 24-årig hverken i beskæftigelse eller under uddannelse mod 10 pct. i gruppen i jævnbyrdige 24-årige.
- 20 pct. af de tidligere anbragte er som 24-årig i kontanthjælpsystemet mod 3 pct. i gruppen af jævnbyrdige 24-årige.
- 12 pct. højere sandsynlighed for at have fået en betinget eller ubetinget dom (våbenlov, straffelov og lov om euforiserende stoffer).
- Undersøgelser viser at ca. 50 pct. af de unge hjemløse tidligere har været anbragt samt at halvdelen heraf har et stofmisbrug.
- Anbragte unge har 13 gange så stor sandsynlighed for at have en psykiatrisk diagnose som 19-årig, sammenlignet med jævnbyrdige unge.
- 28 pct. af anbragte unge har forsøgt selvmord og 44 pct. af de anbragte 15-årige har selvskadende adfærd.
- 40 pct. af børn, som har været anbragt uden for hjemmet, har ikke bestået folkeskolens afgangsprøve, når de er 16-17 år (6 pct. blandt andre børn).
- 70 pct. af de unge, som har været anbragt uden for hjemmet, har ikke fuldført en ungdomsuddannelse som 25-årig, mens det kun gælder 21 pct. blandt øvrige unge.
- 65 pct. af 30-årige, som har været anbragt uden for hjemmet som barn, har ikke fuldført en kompetencegivende uddannelse, mens det kun gælder 23 pct. blandt øvrige 30-årige.
- Hver sjette af tidligere anbragte er på førtidspension som 30-årig, og mere end hver femte er på kontanthjælp. Blandt andre 30-årige er kun 2 pct. på førtidspension og 5 pct. på kontanthjælp.

PROJEKT  
Unik

<sup>6</sup> Socialforskningsinstituttet (SFI) (2012), "Tidligere anbragte som unge voksne", registerbaseret undersøgelse af unge tidl. anbragte født i 1980-1982, (SFI) Anbragte unges overgang til voksenlivet (2016), Rambøll (2012), Analyse af de økonomiske konsekvenser på området for udsatte børn og unge.

<sup>7</sup> Læs mere herom i metodeafsnittet.

<sup>8</sup> ROCKWOOL Fonden, Den økonomiske gevinst ved at inkludere udsatte unge, (2016).

## INTRODUKTION TIL PROJEKT UNIK

Ideen bag Projekt UNIK er, at der tages individuelle hensyn og at indsatsen tilpasses til den unikke unges behov og situation. Udgangspunktet er at møde de unge der hvor de er og tilbyde dem støtte i dagligdagen.

UNIK står for 'Unge Netværk I Kommunen' i et sundt og positivt miljø, hvor hvert enkelt ung mødes som et unikt menneske. Formålet er derved at mindske risikoen for, at de synker til bunds i et liv på offentlig forsørgelse, isolerer sig eller ender i usunde miljøer som f.eks. misbrug eller på gaden.

Unge mennesker, der har været anbragt, kan få efterværn indtil de fylder 23 år, hvorformålet er at

støtte og hjælpe den unge på vej ind i voksenlivet. Foreningen Børn og Unge Trivsel oplevede, at der manglede et helhedsorienteret, længerevarende og specialiseret tilbud, derfor tog foreningen initiativ til Projekt UNIK.

Projekt UNIK har fået en treårig bevilling fra Satspuljemidlerne, som udløber i 2018. Det er gratis for de unge at bruge Projekt UNIK. Projekt UNIK hold 1 er finansieret af Satspuljemidler på 5,1 mio. kr., svarende til en enhedspris på ca. 105.000 kr. pr. tidligere anbragt ung i forløbet.

### Målgruppe:

Tidligere og nuværende anbragte unge mellem

18 og 30 år, der vurderes at have behov for støtte i overgangen til voksenlivet.

### Formål:

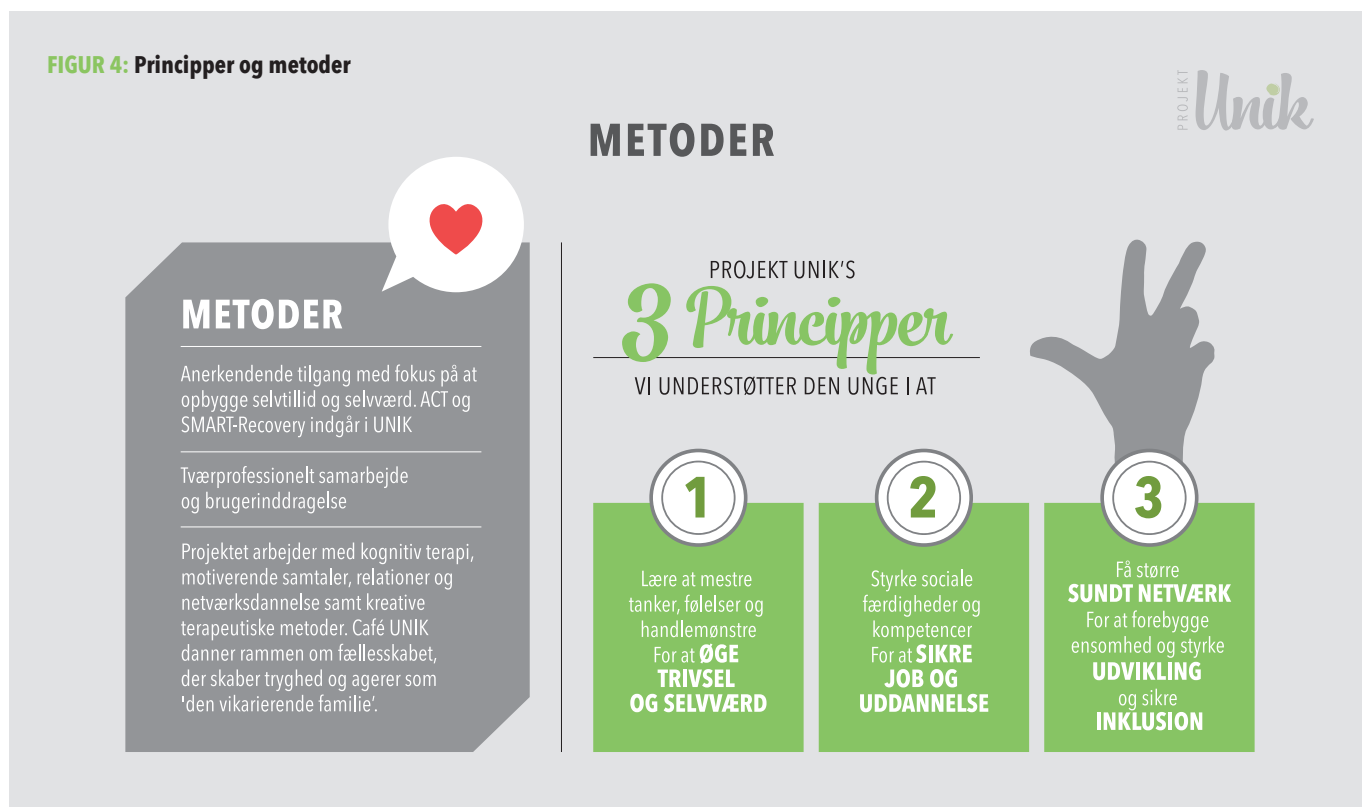
Overordnet er formålet med Projekt UNIK at gøre inklusion af målgruppen i samfundslivet lettere. Formålene på brugerniveau er at skabe et trygt og sundt netværk for de unge og videreudvikle en ny type efterværn, der er med til at støtte, udvikle og håndholde de unge, så de står stærkere i hverdagen og i højere grad kan tage hånd om de udfordringer, som voksenlivet udgør. Missionen er at udarbejde en ny efterværnsmodel, der på sigt kan blive landsdækkende.<sup>9</sup>

## PROJEKT UNIKS METODE

Projektet gør brug af den anerkendende tilgang og har fokus på at opbygge målgruppens selvtillid og selvværd og at forbedre de unges trivsel og optimisme. Derudover spiller det tværprofessionelle samarbejde og brugerinddragelse

en afgørende rolle. Projektet arbejder med kreative terapeutiske metoder, kognitiv terapi og relations- og netværksarbejde (Åben Dialog).

FIGUR 4: Principper og metoder



<sup>9</sup> Deloitte, Efterværn erfaringsopsamling, 2017.



"I UNIK ER ALTING SAMLET. IKKE SOM NORMALT, HVOR MAN FÅR TILBUDT ÉN TING ÉT STED OG NOGET ANDET ET ANDET STED. JEG HAR SVÆRT VED AT MØDE NYE MENNESKER HELE TIDEN, SÅ DERFOR ER UNIK GODT, FORDI DET ER DE SAMME MENNESKER, LIGE MEGET HVAD JEG DELTAGER I"

Ung i Projekt Unik, Børn og Unges Trivsel 2018

Projektet arbejder ud fra tre principper:

1. At understøtte den unge i at blive mere klar over sine værdier i livet.
2. At understøtte den unge i så høj grad som muligt at lære at acceptere alle sine tanker, tilstande og følelser.
3. At understøtte den unge i at lære sine tanke- og reaktionsmønstre at kende og få indsigt i redskaber til at håndtere dem.

**Aktiviteter:** Projektet kombinerer i sine fagspor blandt andet psykologisk og terapeutisk rådgivning, netværksdannelse, frivillighed og brugerinddragelse. Der er fokus på at lytte til de unges behov

og ønsker. Målgruppen er medbestemmende om, hvilke fagspor de vil starte på i projektet, og hvor meget de kan klare og har lyst til at deltage.

Konkrete aktiviteter:

- ➔ Individuelle samtaler med professionelle psykologer og terapeuter med speciale i familieopstilling, adfærdsterapi og kognitiv terapi.
- ➔ Netværksgrupper med drøftelse af udvalgte temaer.
- ➔ Ugentlig café, hvor de unge blandt andet bliver trænet i madlavning, og hvor der er fællesspisning med de unge, de professionelle og de frivillige i Foreningen Børn og Unges Trivsel.

➔ Kreative forløb såsom tilbuddet "Kunst & Krop", der er en kombination af mindfulness og kreative aktiviteter.

➔ Onlineforløb via Facebook (en hemmelig gruppe) til de særlig udsatte, der har svært ved at deltage fysisk.

➔ Mentoruddannelse, der tilbydes de mest ressourcestærke unge. Formålet er at give de unge en positiv erfaring og et certifikat efter endt uddannelse. Uddannelsen er baseret på peer-to-peer-princippet, så de unge kan blive rollemodeller og mentorer for de nye unge i projektet.

## FORANDRINGSTEORI

Udgangspunktet med Projekt UNIK (Unge Netværk I Kommunerne) er at skabe en tidssvarende efterværnsmodel, i samarbejde med de tidligere anbragte unge, som på sigt kan skaleres op til en landsdækkende model.

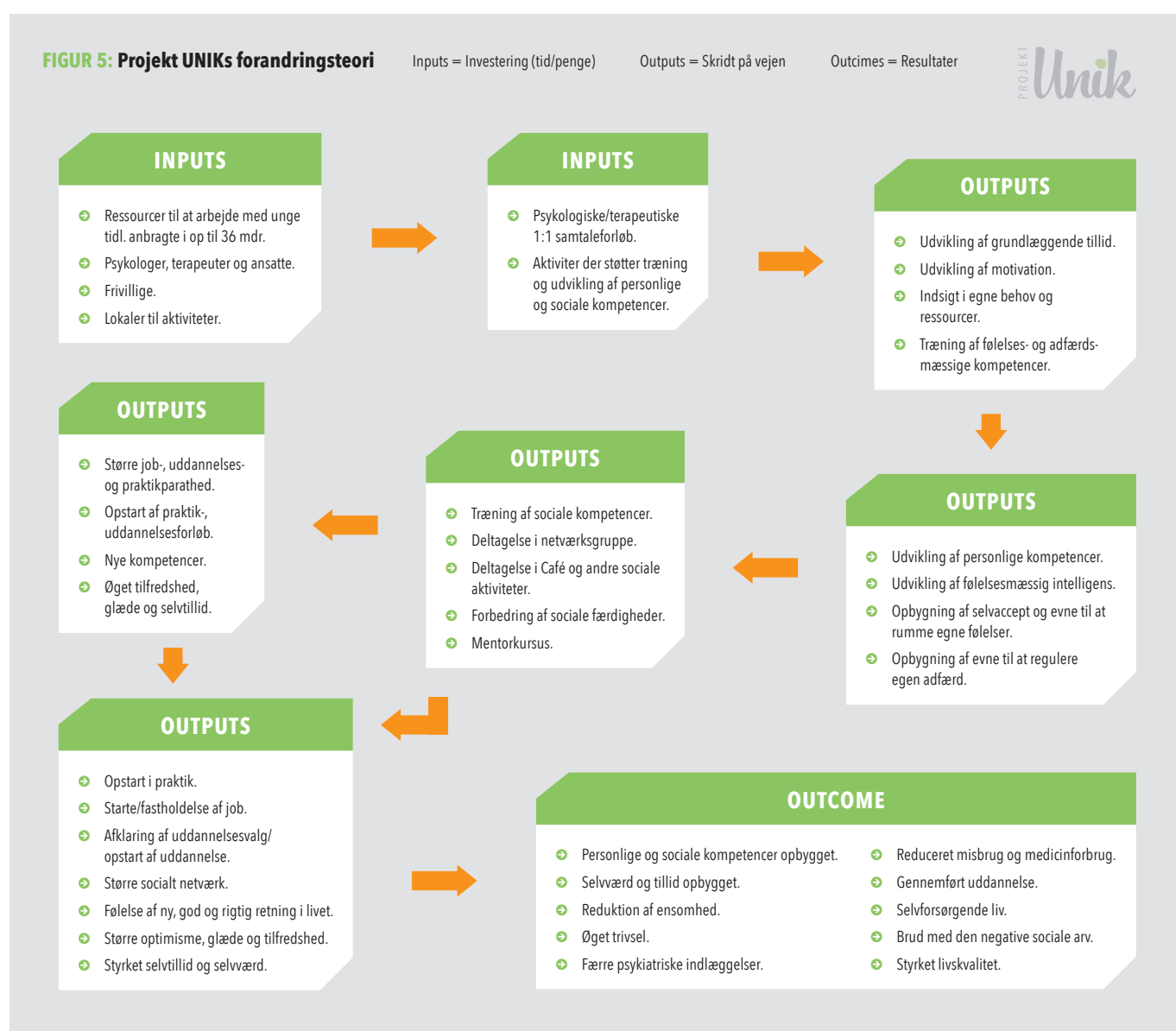
Projektet har fokuseret på problemstillingen: At afprøve forskellige psykologiske og pædagogiske interventionsformer, som har en positiv effekt på

udsatteområdet for at sikre målopfyldelsen "en efterværnsmodel, der virker".

Når de unge starter i Projekt UNIK, lider mange under ringe selvværd, komplekse helbredsproblemer, herunder adskillige psykiske lidelser, dobbeltdiagnoser samt selvskadende adfærd, som konsekvens af, at være vokset op i dysfunktionelle hjem. De har sjældent adgang til konstruktive

fællesskaber, de er ensomme og isolerede, har ofte en dårlig skolegang og er samtidig i risiko for ustabile boligforhold eller hjemløshed, kriminalitet, misbrug og selvmordtruet adfærd.

For at disse unge skal være i stand til at udvikle sig, er det helt essentielt at de hjælpes i den mest hensigtsmæssige rækkefølge.







**"JEG FØLER MIG MERE FØLELSMÆSSIG STABIL, OG HAR FLERE GODE DAGE END FØR UNIK. JEG ER MERE GLAD OG AFBALANCERET OG HAR FÅET OVERSKUD, GÅ-PÅ-MOD. JEG ER ENDDA STARTET I PRAKTIK"**

Ung i Projekt Unik, Børn og Unges Trivsel 2018

Når de unge starter i Projekt UNIK er der derfor fokus på at få opbygget de unges tillid, tryghed og motivation, for at skabe en personlig relation, hvilket er altafgørende for, i hvor høj grad de deltager aktivt i projektet. Dernæst skal de unges selvtillid og selvværd opbygges igennem aktiviteter og samtaleforløb.

Dette fører videre til at træne deres sociale færdigheder.

Parallelt arbejdes der med at minimere eksklusionsrisici fra fællesskabet, ved at etablere et trygt og sundt netværk, "den vikarierende familie", for at sikre mønsterbrydning og øge de unges muligheder for et velfungerende og selvforsørgende liv. Dette gøres ved at opbygge deres evne til at indgå i sociale sammenhænge, hvilket både indebærer en styrkelse af egen adfærd, samt deres rummelighedskapacitet f.eks. at kunne rumme sig selv og andre, at være tolerant, både over for sig selv og andre. Det er vigtigt, at de personlige og sociale kompetencer er opbygget og styrket, da de er en

forudsætning for at kunne udvikle faglige kompetencer. Et kompetenceløft af de unges faglighed vil medvirke til at de unge bliver klar til praktik, job og uddannelse. På sigt giver det de unge mulighed for at mestre eget liv, opnå fast job og selvforsørgelse samt bryde med den negative sociale arv, så deres børn ikke risikerer at blive anbragt.

Opsummerende kan Projekt UNIKs forandringsteori opdeles på fire planer:

1. Tilvejebringelse af personlig balance, trivsel og kunne tage ansvar er forudsætning for,
2. Tilvejebringelse af social trivsel, og f.eks. at turde og have lyst til at være sammen med andre og deltage i sociale fællesskaber er en forudsætning for,
3. Tilvejebringelse af faglige kompetencer, f.eks. at genoptage skolegang, komme i praktik og blive uddannelses og arbejdsmarkedsparat, som er en forudsætning for,

4. At komme i uddannelse, at fuldføre en uddannelse, at komme i arbejde og fastholde et arbejde.

Ideen til Projekt UNIK bygger på at sætte en målrettet og systematisk intervention i gang, skabe et bud på en ny efterværnsmodel, hvor forskellige psykologiske tilgange kombineret med et bredt tværfagligt tilbud anvendes. Dertil er Projekt UNIK bygget op omkring, at der sideløbende indsamles feed-back data og indsamles ny viden på området. På den måde kan Projekt UNIK måle effekten af indsatsen baseret på udviklingen hos de udsatte unge, hvorefter indsatsen kan justeres og målrettes, herunder øge den personlige og faglige udvikling, samt netværksdannelse.

## ORGANISATIONSDIAGRAM PROJEKT UNIK

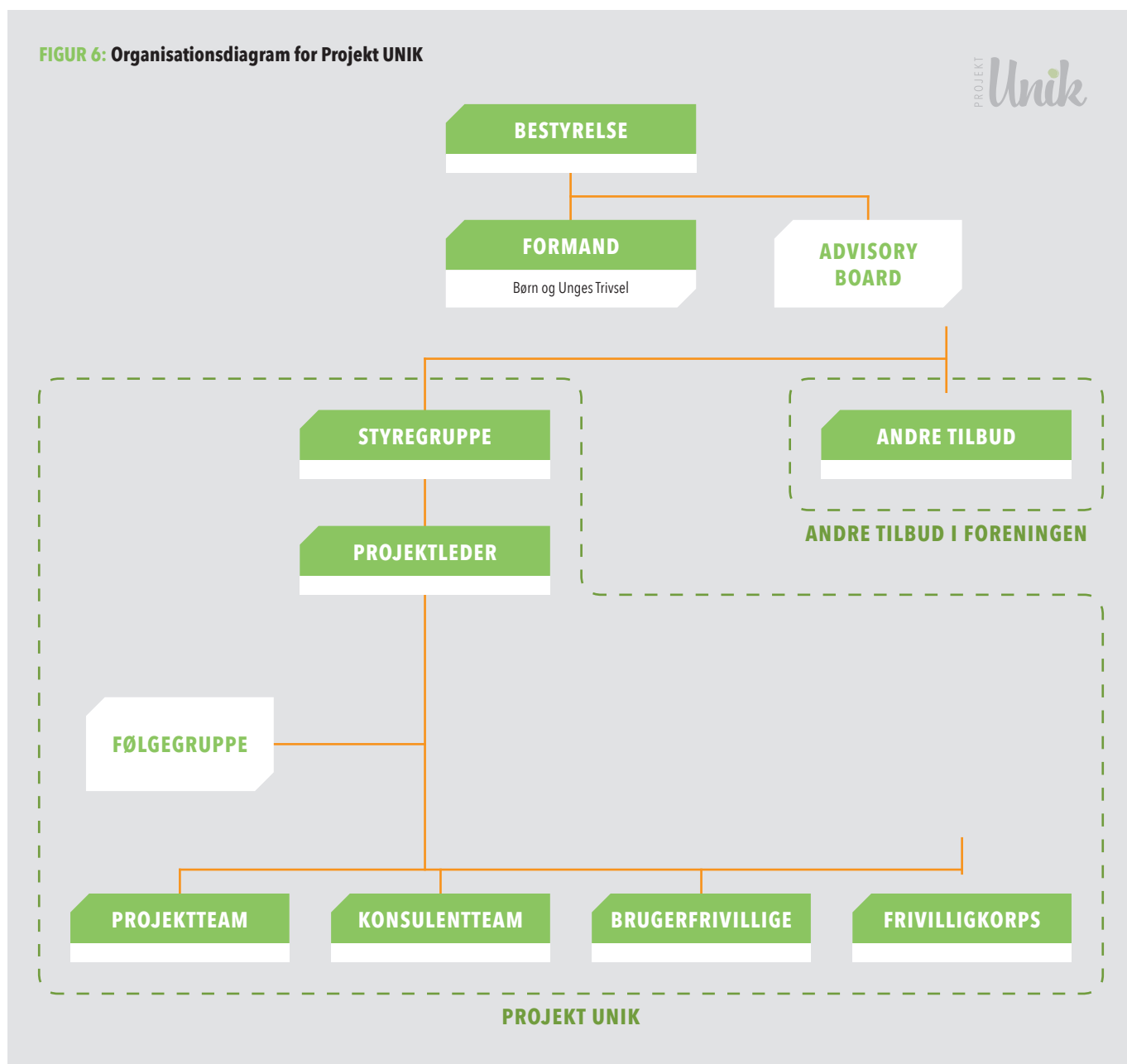
Projekt UNIK er en del af Foreningen Børn og Unges Trivsel.

Foreningen Børn og Unges Trivsel har siden 2011 arbejdet på udsatte- og anbringelsesområdet med et forebyggende og uddannelsesrettet sigte. Psykologer, terapeuter, fagprofessionelle og kernefrivillige udfører projektindsatserne på et forsknings-,

praksis- og brugerinddraget grundlag for at sikre succesfulde forløb for de udsatte unge. Foreningen samarbejder tværprofessionelt og tværsektorielt med kommuner, institutioner og større relevante organisationer. Foreningen er desuden en af

initiativtagerne til Alliancen for Anbragte Børn og Unge og er en del af de 17 organisationer, der har været med til at udforme den nye Ungestrategi på det sociale område.

**FIGUR 6: Organisationsdiagram for Projekt UNIK**



## METODE

Undersøgelser af social værdiskabelse er et komplekst felt under hastig udvikling. Derfor er der i undersøgelsen lagt vægt på at redegøre for, hvilke metoder og antagelser, der anvendes samt introduceres til sammenhænge og beregningsprincipper.

Udviklingen af metoder, principper og nøgletal for undersøgelser af social værdiskabelse i Danmark er i rivende udvikling. Dog vurderes det at udviklingen på området, særligt i Storbritannien og USA er væsentligt længere fremme, herunder særligt

vedrørende social cost benefit og SROI-metoder, principper, modeller og nøgletal. Af denne årsag bygger nærværende undersøgelse på SROI-model, som er udviklet i Storbritannien, konsolideret og velafprøvet.

## DATA

Den undersøgte intervention omfatter 49 tidligere anbragte unge, som deltog i Projekt UNIK hold 1. Analysen består i udarbejdelse af en 5-årig prognose over økonomiske gevinster ved at 49 unge inkluderes på uddannelse og arbejdsmarked samt sociale gevinster ved bedre trivsel og mindre ensomhed mv. Analysen er baseret på en 5-årig fremskrivning af den faktisk registrerede udvikling i interventionens 2 første år (2016 og 2017). Resultatet af den lineære fremskrivning er i forecast år 5 nedjusteret med 34% jf. SØM-modellen.<sup>10</sup>

Datasættet, som ligger til grund for analysen, er en basismåling primo 2016 omkring de unges psykosociale status, herunder vedrørende trivsel, engagement, sociale og følelsesmæssige færdigheder, selvværd og optimisme, ensomhed og isolation, kompetencer og socialt netværk samt forhold vedrørende uddannelse, beskæftigelse, indkomst, psykiatriske diagnoser, behandling, medicin og misbrug. Herefter er der kvartalsvis fulgt op på de psykosociale mål, ligesom ændringer vedr. uddannelse, praktik og beskæftigelse er registreret.

Efter kvartalsvis dataregistrering hos Børn og Unges Trivsel, er data blevet aggregeret og udleveret til brug for statistisk analyse. Datasættet omkring de

unges udvikling er således anonymiseret og der har ikke været adgang til navne eller cpr-numre. Undersøgelsens udsagnskraft er således kun de 49 undersøgte deltagere, og tjener som en case eller et billede på hvilken effekt UNIK-indsatsen kan have haft for de unge, samt et bud på den samfundsøkonomiske effekt. Der er ikke metodisk grundlag for generalisering på baggrund af undersøgelsen.

Analysen har tre fokusområder:

- ➔ Hvilken effekt har Projekt UNIK haft på de unges psykosociale udvikling, herunder f.eks. ensomhed, trivsel, sociale netværk og misbrug?
- ➔ Hvilken effekt har Projekt UNIK haft på de unges udvikling ift. uddannelse, arbejdsmarked og overførselsindkomster?
- ➔ Hvad er den økonomiske gevinst i de offentlige budgetter? Og hvilken værdi har de personlige og sociale forandringerne for de tidligere anbragte unge?

Dels analyseres værdien af de sociale effekter, forstået som de gevinster det har for de tidligere

anbragte unge, når de opnår bedre personlig trivsel og selvværd og det giver dem mod på at komme i uddannelse og beskæftigelse og derved styrke egen købekraft. Dels analyseres de budgetøkonomiske gevinster, det har i offentlige budgetter (kommune, region og stat) i form af bl.a. færre udbetalinger af kontanthjælp, færre psykiatriske indlæggelser og mindre misbrug og flere skatteindtægter.

Et andet perspektiv med undersøgelsen er at belyse, i hvilken udstrækning Projekt UNIKs interventioner skaber grundlag for varige livsforandringer i de udsattes unges livsbaner, herunder hvorvidt aktiviteterne har ledt til, at de unge kom i uddannelse, arbejde eller startede som iværksættere. En mere fyldestgørende besvarelse af dette spørgsmål vil dog først kunne laves i 2021 ca. 5 år efter de unge startede i Projekt UNIK.

**"UNIK HAR HJULPET MIG TIL AT BLIVE MEGET MERE STABIL. MINE DÅRLIGE PERIODER ER BLEVET FÆRRE OG VARER KORTERE TID. JEG HAR FÅET MERE TRO PÅ, AT JEG ER GOD NOK"**

Ung i Projekt Unik, Børn og Unges Trivsel 2018

<sup>10</sup> VIVE har for Socialstyrelsen SØM udtrykt at før-og-eftermålingerne generelt overvurderer effekterne med 34 pct. Derfor er fremskrivelsen af beskæftigelseeffekterne nedjusteret md 34 pct. i forecast år 5. Herefter er der i social cost benefit beregningerne regnet videre med de nedjusterede tal. Konkret er effekt på beskæftigelse i år 3, 4 og 5 fremskrevet lineært, hvorefter effekten i år 5 er nedskrevet med 34 pct.

## SROI-MODEL FRA CABINET OFFICE / SOCIAL VALUE

Metoden bygger på ledende arbejde indenfor social værdisætning, SROI og social cost benefit. I Storbritannien nedsatte regeringen, det britiske Cabinet Office<sup>11</sup>, i 2009 en kommission, som udgav manualen "A guide to Social Return On Investment".<sup>12</sup> Guiden blev opdateret i 2012 af Social Value UK (the SROI Network) og en underliggende model, herunder et "impact map", blev udviklet i samråd med praktikere, akademikere og forskere med interesse i social værdi og effektmåling.

Manual og model dækker overordnet tre områder: 1) forandringsteori, 2) effektmåling og 3) værdisætning af social værdi. Det er denne manual, Økonomer Uden Grænser benytter. Fordelen ved at arbejde ud fra denne manual er, at alle trin og antagelser er transparente. Dertil er modellen en klar og operationel ramme for alle, der er interesseret i at måle, evaluere, styre og designe social værdi eller sociale konsekvenser i praksis.

Tilgangen, som i sine bestanddele og substans ikke er ny, er efterfølgende blevet så anerkendt, at den er blevet adapteret af ledende universiteter, såsom Berkeley, Stanford, Washington State University mv., se f.eks. WSIPP<sup>13</sup>, som Socialministeriets sociale værdisætningsmodel (SØM) bygger på.

De i rapporten præsenterede resultater er således baseret på en række modelberegninger fra SROI-modellen, herunder beregning af forskel i f.eks. nettobidrag før og efter intervention, ligeså

med kontanthjælp, uddannelse, beskæftigelse og misbrug mv., er baseret på en række antagelser.<sup>14</sup> Resultaterne fra modelberegningerne afspejler dermed ikke den fuldkomne og objektive virkelighed, men er baseret på kvantificering af effekterne fra interventionen ganget med enhedspriser<sup>15</sup> fra relevante kilder. Samlet set er der tale om kvalificeret modellering af en række relevante variabler, interessenter og værdier, baseret på tilgængelige data, herunder fra relevante nationale og internationale undersøgelser.<sup>16</sup> En række variable, som har en social værdi, både for subjektet og samfundet, er ikke blevet værdisat, f.eks. fordi værdien af at få bedre selvrapporteret helbred, selvkontrol og selvværd, tryghed og ro, forhold og sociale netværk samt reduceret stress ikke umiddelbart har kunnet værdisættes, således er værdisætningen ikke udtømmende.

Visse videnskabsteoretiske overvejelser omkring analyseniveauer bør også foretages. Der findes minimum fem forskellige analyseniveauer, når det kommer til statistisk metode, se tabel nedenfor. Denne analyse bygger på simple sammenligninger af individer før og efter indsatsen og opererer således på analyseniveau 1, jf. nedenstående. Det er således det mindst avancerede analyseniveau, hvilket fordrer forsigtighed i tolkningen af effektmålingen.

En anden mulighed havde været at undersøge de unge, som har gennemgået UNIK-indsatsen ved hjælp af lodtrækningsforsøg (randomiserede

kontrollerede forsøg (RCT)), hvorved man kan sammenligne (mindst) to grupper for at finde effekten af en indsats. Ud fra et tilfældighedsprincip fordeles deltagerne i grupperne (f.eks. vha. af et computerprogram (lodtrækning)). Den tilfældige fordeling er vigtig for at sikre, at der ikke er systematiske forskelle mellem grupperne – f.eks. at alle de mest motiverede stofmisbrugere ender i den samme gruppe. Den tilfældige fordeling gør det muligt at skabe to grupper, som gennemsnitligt er (statistisk) ens.

Efter fordelingen modtager den ene gruppe den indsats, man ønsker at måle effekten af – f.eks. en ny type afvænnings for stofmisbrugere – denne gruppe kaldes "interventionsgruppen" eller "indsatsgruppen". Den anden gruppe modtager enten ingen indsats eller en anden type indsats (ofte den behandling der normalt tilbydes). Denne gruppe kaldes "kontrolgruppen". Ved at undersøge forskelle mellem indsats- og kontrolgruppen, får man viden om effekten af indsatsen.

Det har dog af økonomiske, tidsmæssige og tekniske årsager ikke været muligt for Børn og Unge Trivsel at lave en RCT. Fremadrettet anbefales det at der etableres en benchmark-gruppe for Projekt UNIK for derigennem at afstedkomme et højere undersøgelsesniveau (niveau 2 og 3). Derudover anbefales det at måle brugerne af Projekt UNIK på en række anerkendte parametre, eksempelvis SDQ eller WHO5 eller WHO trivselsindeks mv. før indsatsen og efter indsatsen.<sup>17</sup>

**TABEL 3: Analyseniveauer og statistiske metoder**

NIVEAU	DESIGN	STATISTISK METODE
1	Randomiserede kontrollerede forsøg	Evalueringer tilvejebringes på et komplet randomiseret grundlag både ift. behandlings- og kontrolgrupper.
2	Kvasi-eksperimenter	Evalueringer, der benytter et naturligt forekommende event (Tilvejebringer næsten et randomiseret projekt).
3	Sammenligningsteknikker: Regressionsanalyse	Ikke-eksperimentelle evalueringer, hvor behandlings- og benchmark-grupper har samme underliggende karakteristika
4	Simple benchmarks	Studier med en behandlet benchmark-gruppe. Der kontrolleres dog ikke for forskelle mellem grupperne.
5	Før og efter analyse	Studier hvor der ikke benyttes sammenligningsgrupper. Udfald måles før og efter behandling.

<sup>11</sup> Svarende til det danske Statsministeriums departement.

<sup>12</sup> A guide to Social Return on Investment, Social Value, 2012.

<sup>13</sup> Washington State University, Center for Public Policy: <http://www.wsipp.wa.gov/BenefitCost>

<sup>14</sup> Antagelser for beregningerne er beskrevet i bilag 1 vedr. antagelser, kilder og vurderinger.

<sup>15</sup> F.eks. Socialministeriets social økonomiske model, Skat og Social Finance UK mv.

<sup>16</sup> Socialforskningsinstituttet (SFI) (2012), "Tidligere anbragte som unge voksne", registerbaseret undersøgelse af unge tidl. anbragte født 1980-1982, (SFI) Anbragte unges overgang til voksenlivet (2016), Rambøll (2012), Analyse af de økonomiske konsekvenser på området for udsatte børn og unge.

<sup>17</sup> SFI - Det Nationale Forskningscenter For Velfærd.



Sammenligningen af status, før og efter indsatsen, tilvejebringer et vidensgrundlag for så vidt angår effekten af indsatsen, der muliggør delvis kvantificering af Projekt UNIKs værdiskabelse. Analysen bygger på selvangivne vurderinger af effekten af Projekt UNIKs indsats. Dermed bygger analysen på ændringen ifm. indsatsen frem for sammenligningen af før og efter indsatsen, dvs. en status

quo livsbane og en interventions-livsbane. I den forbindelse undersøges bl.a. ensomhed, tilknytning til arbejdsmarkedet og uddannelse og psykiatrisk behandling. Værdiskabelsen kvantificeres herefter og indarbejdes i SROI-modellen. Hvad angår den budgetøkonomiske gevinst af Projekt UNIK, er der foretaget en ekstra følsomhedsanalyse, idet de økonomiske gevinster som

nærværende analyser estimerer der skabes af interventionen, er blevet beregnet og sammenlignet enhedspriser fra tilsvarende analyser, herunder Socialministeriets SØM og ROCKWOOL Fondens analyse af potentialet ved at inkludere udsatte unge på arbejdsmarkedet. Resultaterne af denne sammenligningsanalyse kan du læse om her.<sup>18</sup>

**"HVIS IKKE JEG HAVDE UNIK, VILLE JEG IKKE KUNNE FUNKERE I HVERDAGEN. JEG HAR ALDRIG FÅET SÅDAN EN STØTTE OG HJÆLP, SOM JEG FÅR HER I PROJEKT UNIK. DET BETYDER ALT, AT JEG KAN MÆRKE, AT DE OPRIGTIGT GERNE VIL HJÆLPE MIG VIDERE I MIT LIV, SÅ JEG KAN GENNEMFØRE MIN UDDANNELSE"**

Ung i Projekt Unik, Børn og Unges Trivsel 2018

## FØLSOMHEDSANALYSE

Det aktuelt lave analyseniveau og de datamæssige komplikationer forringer i en vis udstrækning undersøgelsens udsagnskraft. For at kompensere for, at der i undersøgelsen ikke benyttes en kontrolgruppe, er der i SROI-modellen indbygget en følsomhedsanalyse, baseret på en række antagelser vedr. deadweight, attribution, displacement og drop off, som fratrækkes bruttoeffekten og derved påvirker beregningerne nedadgående. Disse antagelser påvirker interventions-scenariet og simulerer et alternativt livsforløb (udvikling) for status quo-gruppen ift. indsatsgruppen.

**1. Deadweight** er en værdi, som fokuserer på, hvad der ville være sket (i %), uden påvirkning fra interventionen. Altså hvordan ville status quo gruppens liv udvikle sig under påvirkning af andre faktorer i miljøet. F.eks. antages det i undersøgelsen, at 10% af de unge, som ikke længere har et misbrug, ville have kommet ud af deres misbrug uden interventionen samt at f.eks. 30% af de unge, som er kommet i job i 2016, ville have kommet i job uden UNIK. Værdien anvendes derved til at for-

tage en konservativ vurdering af effekten af Projekt UNIK-indsatsen, f.eks. vedrørende beskæftigelse, for at undgå overvurdering af resultaterne.

**2. Attribution** er en værdi, som fokuserer på, hvem som, udover Projekt UNIK, (i %) har bidraget til forandringen. Altså i hvilken grad et andet program eller andre tiltag fra f.eks. kommunen kan have påvirket resultaterne for indsatsgruppen.

**3. Displacement** er en værdi som fokuserer på, hvilken evt. anden/andre aktiviteter interventionen (i %) har afløst. Det vil sige, hvorvidt Projekt UNIK vurderes at have afløst et andet program, hvis resultater undersøgelsen er påvirket af. Eksempelvis er der indregnet 20% reduktion som følge af displacement vedrørende. købekraft og 10% reduktion vedr. misbrug, da vi ved at kommunerne har indsatser på disse områder.

**4. Drop Off** fokuserer på, hvordan effekten af forandringen i % aftager over tid. Altså hvordan f.eks. effekten af job og uddannelsesrettet coaching

gradvist aftager, og eksempelvis erstattes af den unges eget udviklet nye syn på tilværelsen og vilje til f.eks. at arbejde og uddanne sig for at leve uden kriminalitet. Da tidshorisonten i beregningerne er 5 år, er der i målingen af resultaterne indregnet et begrænset 5% drop-off vedrørende træk på psykiatri (indlæggelser og ambulante besøg) samt 5% på købekraft og beskæftigelse.

Dertil er effekten af den lineære fremskrivning af beskæftigelsen i forecast år 5, som tidligere nævnt, nedskrevet med 34% jf. SØM-modellen, herunder for at sikre et konservativt og retvisende resultat.

Samlet set vurderes disse antagelser og tilføjelser til effektmålingen at kompensere for, at der i undersøgelsen ikke sammenlignes med en benchmark-gruppe.

<sup>18</sup> SØM og ROCKWOOL Fondens følsomhedsanalyse side 30-31



## INTERESSEENTER

Der er identificeret en række interessentgrupper. I tabellen nedenfor er det angivet, hvorvidt de enkelte interessenter er en del af undersøgelsen og hvordan de eventuelt er involveret samt hvilke data, som anvendes.

**TABEL 4: Overblik over interessenter**

INTERESSEENTER	INVOLVERING	DATA (SE BILAG VEDR. ANTAGELSER)
De unge	Ja	Data fra Børn og Unges Trivsel
De unges nærmeste	Nej (fravalgt af ressourcemæssige årsager)	
Staten	Ja	Beregning af nettobidrag
Region (Psykiatri)	Ja	Beregning af færre indlæggelser og ambulante besøg
Kommune	Ja	Beregning af nettobidrag
Jobcenter	Ja	Jf. ovenfor
Boligsocial koordinator	Nej (fravalgt af ressourcemæssige årsager)	
Uddannelsesinstitutioner	Ja	Data fra Børn og Unges Trivsel
Arbejdsgivere	Nej (langt de fleste unge var på overførselsindkomst, hvorfor det ikke var relevant at inddrage arbejdsgivere udover kommunen)	
Projekt UNIK	Ja	Diverse data og ad hoc dialog
Frivillige	Nej	

## RESULTATER – DE UNGES GAVN AF PROJEKT UNIK

I dette afsnit gennemgås resultaterne af analysen af Projekt UNIKs intervention.

### PROFIL AF INTERVENTIONSGRUPPE

Nedenstående oversigt tjener til at vise en overordnet profil af interventionsgruppen. Oversigten er opstillet på baggrund af et anonymiseret datasæt udleveret af Børn og Unges Trivsel.

**TABEL 5: Overblik over interessenter<sup>19</sup>**

PROFIL AF INTERVENTIONSGRUPPE: STATUS QUO SCENARIO	STATUS FØR UNIK-INDSATSEN (ÅRSSKIFTE 2015/2016)
Misbrug (hårde stoffer)	10%
En eller flere psykiatriske diagnoser	53%
Beskæftigelse/lønmodtager	6%
Overførselsindkomst	71%
Kontanthjælp	69%
Førtidspension	2%
Uddannelse / SU	22%

Udover at tjene til at give indblik i indsatsgruppen vedrørende Projekt UNIK hold 1, anvendes status fra ovenstående tabel i analysen og prognosen til at

beregne forskellen mellem status quo scenariet og interventionsscenarioet, og derved belyse effekten af indsatsen og som grundlag for følsomhedsanalysen.

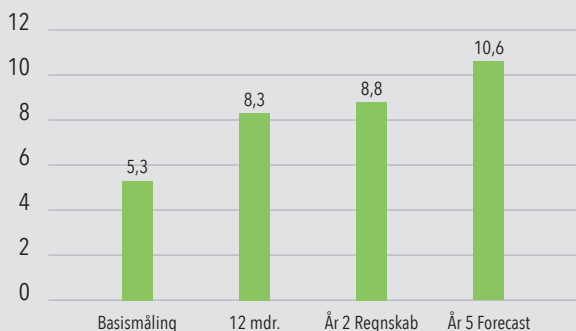
**"I UNIK BLIVER MAN TAGET ALVORLIGT OG ENS FØLELSER BLIVER IKKE NEGLIGERET. DE ANSATTE ER KOMPETENTE OG MAN KAN MÆRKE DEM. DET GØR, AT JEG FØLER, AT JEG HAR EN OPRIGTIG OG STABIL RELATION"**

Ung i Projekt Unik, Børn og Unges Trivsel 2018

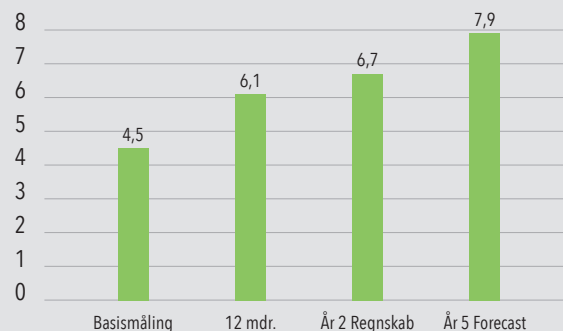
<sup>19</sup> Baseret på datasæt udleveret af Børn og Unges Trivsel.

**FIGUR 7: De unge oplever bedre selvværd, optimisme og bedre personlig trivsel<sup>20</sup>**

**UDVIKLING I SELVVÆRD: Jeg har selvværd og optimistisk**



**UDVIKLING I SELVVÆRD: Jeg har selvværd og optimistisk**



Med udgangspunkt i basismålingen er der ved hhv. regnskab efter 12 og 24 måneder registreret en gennemsnitlig positiv udviklingstrend.

Det ses at selvværd og optimisme stiger med 3,5 point i de første 2 år. Baseret på udviklingen i de første 2 år, estimerer prognosen for de sidste 3 år,

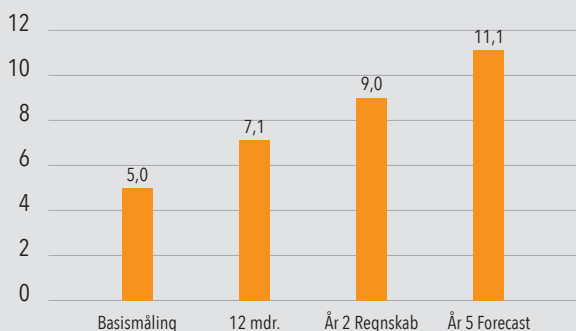
forecast år 5, en forventet positiv udvikling på 5,3 point, svarende til en fordobling af det selvoplevede selvværd og oplevet optimisme.

Det ses at den personlige trivsel stiger med 2,2 point i de første 2 år. Prognosen, baseret på udviklingen i de første 2 år, estimerer i år 5 en forventet

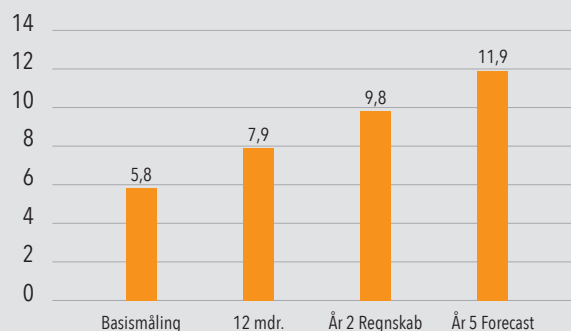
positiv udvikling på 3,4 point, svarende til en udvikling på mere end 40 pct. i den selvoplevede personlige trivsel. Samlet set har 58 pct. af de unge af de unge i Projekt UNIK angivet de oplever bedre selvværd og øget trivsel.

**FIGUR 8: De unge udbygger deres sociale netværk og føler sig mindre ensomme, alene og isoleret<sup>21</sup>**

**UDVIKLING I SOCIALE NETVÆRK: Jeg har et godt og stort netværk**



**UDVIKLING I ENSOMHED: Jeg føler mig mindre alene og isoleret**



Det ses at oplevelsen af at have et godt socialt netværk stiger med 4,0 point i de første 2 år. Prognosen, baseret på udviklingen i de første 2 år, estimerer i år 5 en forventet positiv udvikling på 6,1 point, svarende til en fordobling af oplevelsen af at have et godt socialt netværk.

Det ses at oplevelsen af ikke at føle sig ensom, alene og isoleret stiger med 4,0 point i de første 2 år. Prognosen, baseret på udviklingen i de første 2 år, estimerer i år 5 en forventet positiv udvikling på 6,1 point, svarende til en fordobling af hyppigheden af ikke at føle sig ensom, alene og isoleret – eller

omvendt, mere end en halvering af oplevelsen af ofte at føle sig ensom og isoleret.

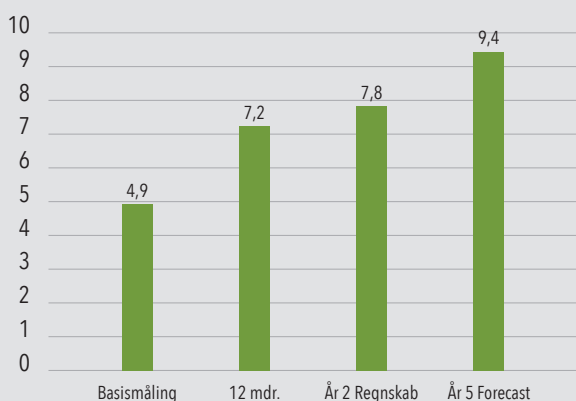
Samlet set har 66 pct. af de unge af de unge i Projekt UNIK angivet, at de oplever reduceret ensomhed og formindsket isolation.

<sup>20-21</sup> Baseret på datasæt udleveret af Børn og Unges Trivsel.

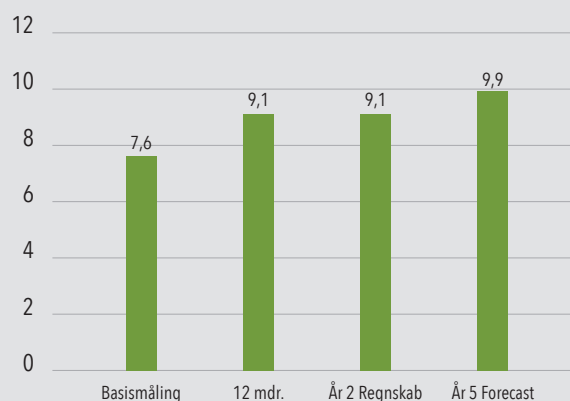


**FIGUR 9: De unge oplever at have bedre emotionelle og sociale færdigheder samt oplever at deres engagement og vedholdenhed styrkes<sup>22</sup>**

**UDVIKLING EMOTIONELLE FÆRDIGHEDER:**  
Jeg har nødvendige sociale og emotionelle færdigheder



**UDVIKLING VEDHOLDENHED:**  
Jeg er engageret og vedholdende



Det ses at oplevelsen af at besidde nødvendige sociale og emotionelle færdigheder stiger med 2,9 point i de første 2 år. Prognosen, baseret på udviklingen i de første 2 år, estimerer i år 5 en forventet positiv udvikling på 4,5 point, svarende til næsten en fordobling af oplevelsen af at have nødvendige sociale og emotionelle færdigheder.

Det ses at oplevelsen af at være engageret og vedholdende stiger med 1,5 point i de første 2 år. Prognosen, baseret på udviklingen i de første 2 år, estimerer i år 5 en forventet positiv udvikling på 2,3 point, svarende til en lidt mere end 20 pct. hyppigere oplevelse af at være engageret og vedholdende.

Ud over ovenstående udvikling viser analysen, at 4 ud af de 5 kendte misbrugere af hårde stoffer i Projekt UNIK hold 1, er kommet ud af deres misbrug. Endvidere ses det, at antallet af besøg på psykiatrisk skadestue og behovet for psykiatriske indlæggelser, når udviklingen fra de første 2 år fremskrives, vil være reduceret med mere end 50 pct.<sup>23</sup>

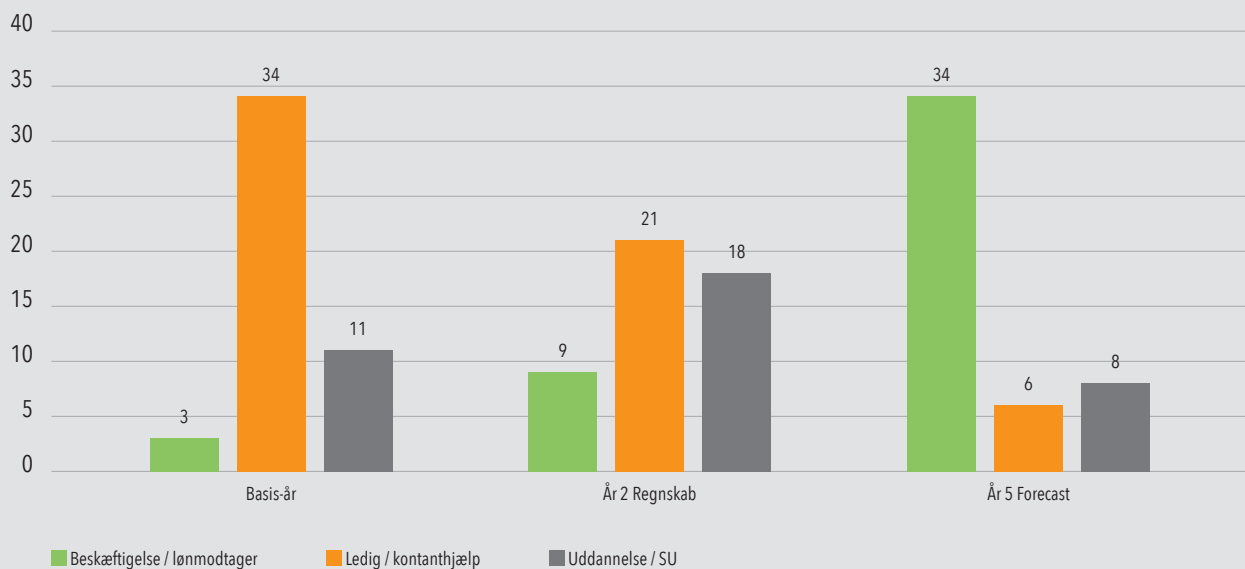


<sup>22</sup> Baseret på datasæt udleveret af Børn og Unges Trivsel.

<sup>23</sup> Ifølge oplysninger fra Børn og Unges Trivsel

**FIGUR 10: Antal personer fra Projekt UNIK på kontanthjælp, uddannelse og job ultimo 2020 (prognose)<sup>24</sup>**

**UDVIKLING I RETNING AF UDDANNELSE OG JOB**



Af de 49 unge, der startede i Projekt UNIK var 34 unge svarende til 69,5 pct. på kontanthjælp ved opstarten af indsatsen, 6 pct. beskæftiget, mens 22,5 pct. under uddannelse og 2 pct. på førtidspension.

Baseret på fremskrivning af udviklingen i de første 2 år, estimeres 31 personer flere at være i beskæftigelse i år 2020 (forecast år 5), svarende til ca. 64 pct. flere i beskæftigelse og en samlet beskæftigelsesfrekvens på 71 pct. blandt de unge på Projekt UNIK Hold 1 i 2020, hvilket kun ligger få procent under tilsvarende beskæftigelsesfrekvens for jævnbyrdige personer på 18-39 år med dansk oprindelse.

Henset til de typer af uddannelse de unge typisk vælger, jf. nedenfor, ses andelen af personer under uddannelse i prognosen først at stige, for derefter at aftage som følge af overgang til beskæftigelse indenfor fagområder, hvor der som arbejdsmarkedet ser ud i dag, er stigende efterspørgsel og gode beskæftigelsesudsigter. I år 2020 (forecast år 5)

forventes 15-16 pct. af de unge fra Hold 1 således at være under uddannelse.

Typen af jobs de unge fra Projekt UNIK typisk har fået er butiksjobs, lager og tjener mv., mens de uddannelser de unge er påbegyndt er erhvervsuddannelser, f.eks. tømrer og sosu-assistent, HF og uddannelser som sygeplejerske og pædagog.

Hvad angår prognosen for antallet af personer på kontanthjælp og førtidspension, forventes ca. 13 pct. af de unge i 2020 at være på overførelsesindkomster, hvilket svarer til, at der er 59 pct. færre på overførelsesindkomst, primært kontanthjælp.

I beregningerne er regnet med en gns. årsindkomst på 253.000 kr., svarende til en gns. månedsløn på 21.000 kr.

Nettobidraget, forstået som borgerens samlede bidrag til de offentlige kasser, er for den unge på kontanthjælp på ca. -71.000 kr. pr. år. før træk på

psykiatri og øvrige boligtilskud mv., mens det for den beskæftigede unge er på ca. +81.000 kr. pr. år., altså en samlet forskel på godt 151.000 årligt målt i de offentlige budgetter.

Købekraften, forstået som de unges økonomiske ressourcer, påvirkes ligeledes fra at den unge på kontanthjælp har en årlig købekraft på ca. 71.000 kr., mens købekraften for den beskæftigede unge er på ca. 172.000 kr. pr. år., altså en forskel i købekraft på godt 100.000 årligt eller 8.300 kr. pr. måned, målt i de unges lommer.

Denne købekraft driver såkaldte dynamiske acceleratoreffekter og øger eksempelvis efterspørgsel hos biograf, bager og grønthandler, hvilket bidrager positivt til den samlede økonomi.

<sup>24</sup> Baseret på datasæt udleveret af Børn og Unge Trivsel.

## SROI-ANALYSE

### IMPACT MAP FRA SROI-MODEL

Herunder er der indsat et udsnit af SROI-modellens impact map for analysen af Projekt UNIK. I venstre side er undersøgelsens interessenter anført, dernæst forandringer i form af effekter af Projekt UNIKs indsats, og så inputs i form af ressourcer,

f.eks. tid og penge. I bunden af tabellen ses summen af alle inputs, det vil sige omkostningen ved driften af Projekt UNIK i projektperioden. Som det fremgår af tabellen er den samlede omkostning ca. 5,1 mio. kr. finansieret af Satspuljen.

**TABEL 6: Udsnit af Impact map for Projekt UNIK<sup>25</sup>**

STAKEHOLDERS	TILSIGTEDE/UTILSIGTEDE KONSEKVENSER	INPUTS		OUTPUTS
Hvem har indflydelse og bliver påvirket?	Hvad vil ændre sig for dem?	Hvad investerer de?	Hvad er værdien af inputs	Opsamling af aktivitet
<b>Unge</b>	Overgang fra kontanthjælp giver unge øget netto-købekraft	Tid	0	Aktiviteter og samtale i Projekt UNIK
	Unge har ikke længere misbrug		0	
	Unge er mindre ensomme og isoleret		0	
	Unge har bedre psykisk trivsel og mere selvtillid		0	
	Unge har fået et socialt netværk		0	
<b>Region</b>	Unge har færre psykiatriske indlæggelser	Tilskud	0	Dækning af omkostninger til indlæggelser
<b>Region</b>	Unge har færre ambulante besøg på psykiatrisk skadestue		0	Dækning af omkostninger til ambulatorium
<b>Stat og kommune</b>	Nettobidrag stiger som følge af en højere erhvervsfrekvens. Færre udgifter til kommunale foranstaltninger. Højere nettobidrag.	Satspulje	5,1 mio. kr.	Delvis dækning/refusion af kommunale aktiviteter ifm. beskæftigelsesindsats, herunder f.eks. kontanthjælp
<b>I ALT</b>			<b>5,1 mio. kr.</b>	

Ovenfor relateres de førnævnte outputs til outcomes, det vil sige de konsekvenser, som indsatsen faktisk har. Disse er til dels målbare, samt der eksisterer indikatorer for størrelsen af effekten.

**TABEL 7: Udsnit af outputs og outcomes**

STAKEHOLDERS	OUTPUTS	OUTCOMES	
Hvem har indflydelse og bliver påvirket?	Aktivitet	Beskrivelse	Data og indikator
Unge	Deltager i Projekt UNIK-indsatsen	Højere livstilfredshed som følge af bedre trivsel og selvværd (bedre mental sundhed) af at få hjælp til at håndtere egne problemer	Data fra spørgeskemaer om psykosocial status, herunder vedrørende trivsel, engagement, sociale og følelsesmæssige færdigheder, selvværd og optimisme, ensomhed og isolation, kompetencer og socialt netværk samt forhold vedr. uddannelse, beskæftigelse, indkomst, psykiatriske diagnoser, behandling, medicin og misbrug  Baseret på enhedsomkostninger fra Socialministeriets social økonomiske model (SØM), Social Value UK/HACT, satser fra SKAT og Beskæftigelsesministeriet og beregninger vedr. indkomst-, overførsels- og skatteforhold
		Højere købekraft og indkomst som følge af uddannelse og højere erhvervsfrekvens (beskæftigelse)	
		Større livskvalitet som følge af at blive hjulpet til mindre ensomhed og isolation samt styrket socialt netværk	
Region	Dækning af sygeforløb	Færre omkostninger til indlæggelser og behandlingsforløb til psykisk syge	Baseret på enhedsomkostninger fra Socialministeriets social økonomiske model (SØM) vedr. psykiatriomkostninger
Stat og kommune		Færre omkostninger til kontanthjælp etc.	Beregning af nettobidrag baseret på enhedsomkostninger fra Socialministeriets social økonomiske model (SØM), satser fra SKAT og Beskæftigelsesministeriet og beregninger vedr. indkomst-, overførsels- og skatteforhold  Følsomhedsberegninger gennemført ift. 1) ROCKWOOL Fondes estimat for værdi af inklusion af social udsatte unge samt og 2) baseret på SØM

Nedenfor er indsat outcomes, den finansielle proxy-værdi, der anvendes til at beregne værdien af forandringen samt værdien af forandringen, hvilket vil sige

værdien af den finansielle proxy ganget forandringen. Et eksempel herpå for ensomhed er:

$$28,5^{26} \times 6.920 \times (1 - 0,1) \times (1 - 0,05) = 192.289$$

$$\text{antal hjælpne} \times \text{finansiell proxy} \times (1 - \text{deadweight}) \times (1 - \text{displacement}) = \text{impact}$$

<sup>26</sup> Jf. formel (1). (A) 562 \* (B) 16,2% \* (C) 2,5/4 = (D) 57.

**TABEL 8: Udsnit af outcomes fra Projekt UNIK**

STAKEHOLDERS	OUTCOMES				IMPACT
Hvem har indflydelse og bliver påvirket?	Beskrivelse	Indikator	Finansiell proxy	Værdi	Kvantitet gange den finansielle proxy fratrukket deadweight, displacement og attribution
Unge	Højere livstilfredshed som følge af bedre trivsel og selvværd (bedre mental sundhed) af at få hjælp til at håndtere egne problemer	Datasæt fra Børn og Unges Trivsel, 5-årig prognose baseret på resultater fra år 1 og 2	Social Value Bank (SVB), HACT, Fujiwara, improved confidence, high confidence. GBP/DKK på 8,46. <sup>27</sup>	105.496	2.570.678
	Højere købekraft og indkomst som følge af uddannelse og højere erhvervsfrekvens (beskæftigelse)	Samme som ovenfor	Ændring i købekraft (lønindkomst – kontanthjælp) sammenholdt med i DREAM-model. Inklusion af udsatte unge. <sup>28</sup>	101.125	2.031.398
	Større livskvalitet som følge af at blive hjulpet til mindre ensomhed og isolation samt styrket socialt netværk Beregning er baseret på målt værdi af ikke at være ensom ift. sundhed og træk på offentlige budgetter (Social finance)	Samme som ovenfor	Beregning er baseret på målt værdi af ikke at være ensom ift. sundhed og træk på offentlige budgetter. Social Finance med UK Cabinet Office. GBP/DKK. Effekt over 15 år er 12.000 GBP, vi har antaget linearitet. <sup>29</sup>	6.920	192.289



<sup>27</sup> Social Value Bank, HACT, Fujiwara. [www.hact.org.uk](http://www.hact.org.uk)

<sup>28</sup> ROCKWOOL Fonden: "Den økonomiske gevinst ved at inkludere de udsatte unge", arbejdspapir nr. 39 samt beregninger baseret på takster og enhedspriser fra Skat, beskæftigelsesministeriet og SØM.

<sup>29</sup> Social Finance: 'Investing to Tackle Loneliness', 2015.



**TABEL 9: Beregning af sociale outcomes fra Projekt UNIK**

INTERESSE-TER	FORVENTET FORANDRING	OUTCOMES - RESULTATER (HVAD FORANDRES?) - INDIKATORER, FINANSIEL PROXY, VARIGHED, DATA OG KILDER						DEAD WEIGHT %	DISPLACEMENT %	ATTRIBUTION %	DROP OFF%	IMPACT
		Antal Hvor meget forandring var der?	Varighed Hvor lang tid er der effekt efter endt aktivitet (Angiv kun tal)	Outcomes start Er der effekt første år (angiv 1) eller i andet år og perioden efter (angiv 2)	Finansiell proxy Hvilken proxy / indikator vil du bruge til at validere / underbygge værdisætning af forandring?	Værdi i DKK (proxy værdi) Hvad er værdien af forandringen? (Angiv kun tal)	Kilde Hvor fik du informationen fra?					
Unge	Mindre ensomhed og isolation	32,5	5	1	Social Finance med UK, 'Investing to Tackle Loneliness'	6.920	Social Finance: 'Investing to Tackle Loneliness', 2015	10%	5%	0%	0%	192.290
Unge	Bedre psykisk trivsel og selvtillid	28,5	5	1	Social Value UK - HACT, Fujiwara	105.496	Social Value Bank, HACT. Measuring social impact, Fujiwara Daniel, (2015)	10%	5%	0%	0%	2.570.679
Unge	Udvikling af socialt netværk	32,5	5	1	Social Value UK - HACT, Fujiwara	15.651	Social Value Bank, HACT. Measuring social impact, Fujiwara Daniel, (2015)	10%	5%	0%	0%	434.902
Unge	Netto-købekraft: Fra kontanthjælp til lønindkomst	31	5	1	Social Value UK - HACT, Fujiwara	101.125	Skatteministeriet, Rambøll og egne beregninger	10%	20%	10%	5%	2.031.398
Unge	Reduktion af misbrug	4	5	1	Social Value UK - HACT, Fujiwara	221.001	Social Value Bank, HACT. Measuring social impact, Fujiwara Daniel, (2015)	5%	10%	0%	0%	755.822
Region	Færre psykiatriske indlæggelser	45	5	1	Socialministeriets SØM-model	3.576	Socialministeriet, SØM-modellen, version 1, 2017.	10%	10%	0%	5%	130.345
Region	Færre besøg på psykiatrisk skadestue	20	5	1	Socialministeriets SØM-model	1.854	Socialministeriet, SØM-modellen, version 1, 2017.	10%	10%	0%	5%	30.035
Kommune og stat	Nettobidrag: Fra kontanthjælp til beskæftigelse giver øget skatteindtægt	31	5	1	Beskæftigelsesministeriets satser samt beregninger fra Rambøll	151.535	Beskæftigelsesministeriets og SKATs satser	10%	20%	10%	5%	3.044.036
Statens satspulje	Investering i Projekt UNIK							0%	0%	0%	0%	0
<b>TOTAL</b>											<b>TOTAL</b>	<b>9.189.506</b>

Ovenfor præsenteres en oversigt over hvilke værdier og hvordan disse indregnes i den videre SROI beregning. Her præsenteres antagelser omkring deadweight, displacement etc. samt vises den samlede årlige impact, på de skitserede variable, som Projekt UNIK bidrager til.



"VED AT DELTAGE I PROJEKT UNIK, HAR JEG FÅET FORHÅBNING OM AT JEG KAN REDDE 'MIT UNGE LIV'. EFTER ET ÅR I UNIK BLEV JEG ENDELIG UDREDT TIL FLEXJOB, OG JEG HAR GENNEMFØRT MIN PRAKTIK. NU HÅBER JEG PÅ AT KUNNE FÅ JOB SOM SOSU-ASSISTENT, SÅ JEG KAN OGSÅ KAN BIDRAGE TIL SAMFUNDET IGEN"

Ung i Projekt Unik, Børn og Unges Trivsel 2018

## SROI-NØGLETAL

I dette afsnit præsenteres resultaterne af analysen. Bemærk at nedenstående tabel angiver tal for social og økonomisk værdi af investeringen i Projekt UNIK i ét år. Nedenstående beregning kan således

ses som et femårigt investeringsprojekt, hvor investeringen, dvs. driften af Projekt UNIK, foretages i år 0, og indtægterne herfra løber i 5 år frem. Derefter vil der være en tilsvarende investering året

efter, såfremt driften af Projekt UNIK fortsættes, der givetvis vil have samme 5-årige afkastforløb, blot med start i år 1. Her betragtes dog kun første investeringsforløb.

**TABEL 10: Nøgletal fra SROI-analysen, prognose for effekt af Projekt UNIK hold 1 (2016-2020 begge år inkl.)**

NØGLETAL (KR.)	ÅR 0	ÅR 1	ÅR 2	ÅR 3	ÅR 4	ÅR 5
<b>A) Akkumuleret omkostning</b>	5.133.333	5.133.333	5.133.333	5.133.333	5.133.333	5.133.333
<b>B) Akkumuleret social og økonomisk værdi</b>	9.189.506	18.025.570	26.279.745	33.995.357	41.212.254	47.967.094
<b>C) Nettoværdi</b>	4.056.173	12.892.237	21.146.412	28.862.024	36.078.921	42.833.761
<b>D) Social benefit-cost ratio</b>	1,8	3,5	5,1	6,6	8,0	9,3
<b>E) SROI</b>	83%	91%	76%	64%	56%	49%

**A) Akkumuleret omkostning** angiver den umiddelbare økonomiske effekt, som Projekt UNIK's aktivitet i år 0 medfører i det respektive år.

**B) Akkumuleret social og økonomisk værdi** angiver den samlede værdi over årene, dvs. effekten i årene lægges sammen.

**C) Nettoværdi** angiver den samlede nettonutidsværdi over årene. At beregne nutidsværdi indebærer, at der diskonteres med 4 pct.<sup>30</sup> Nutidsværdi er således en beregning, der tager højde for en samfundsmæssig alternativomkostning. Dvs. den akkumulerede bruttonutidsværdi fratrækkes indsatsens omkostning i år 0. Som det fremgår af tabellen er nettonutidsværdien på knap 42,8 mio. kr. for Projekt UNIK efter 5 år.

Når der diskonteres med 4 pct. betyder dette, at man angiver det afkast, som overstiger en samfundsmæssig investering med 4 pct. i årlig afkast.

**D) Social benefit-cost ratio** beregnes som akkumuleret bruttonutidsværdi divideret med omkostningen i år 0, og angiver således hvor mange kroner, 1 krone investeret i Projekt UNIK vil give i afkast tilbage til den unge, staten, kommunen og samfundet generelt. Som det ses i prognosen, forventes Projekt UNIK i år 5 at give et afkast på **9 kr. pr. investeret krone**, dvs. en bruttonutidsværdi for samfundet på ca. 47,9 mio. kr. i år 5 som følge af en investering på ca. 5,1 mio. kr. i år 0.

**E) SROI** angiver det årlige afkast i procent. I år 5 giver projektet således et afkast på investeringen på 49 pct.

Når annualiseret SROI falder over tid, skyldes det at nutidsværdien af afkastet (impact) af 1 kr. investeret i år 1 er højere end i år 5, grundet diskontering. Det årlige SROI afkast (E) er på 83% i år 1 og 49% i år 5, svarende til en nettonutidsværdi på 42 mio. kr. i år 5. Dette er væsentligt over Finansministeriets kalkulationsrente for samfundsmæssige konsekvens-vurderinger og investeringer (4%).<sup>31</sup>

Dette er udtryk for at investeringen i de tidligere anbragte unge gennem Projekt UNIK-indsatsen – alt andet lige – er en rigtig fornuftig investering set fra et socialt og samfundsmæssigt perspektiv.

**"MIN PSYKIATER SAGDE PÅ ET TIDSPUNKT, AT JEG NOK IKKE SKULLE REGNE MED, AT JEG NOGENSINDE KUNNE FÅ ET NORMALT JOB. NU HAR JEG ET 30 TIMERS JOB PR. UGE OG VED AT JEG NOK SKAL BLIVE KLAR TIL FULDTID"**

Ung i Projekt Unik, Børn og Unges Trivsel 2018

<sup>30</sup> Finansministeriet (2014). <https://www.fm.dk/nyheder/pressemeddelelser/2013/05/ny-og-lavere-samfundsokonomisk-diskonteringsrente>

<sup>31</sup> Finansministeriet (1999). Vejledning i udarbejdelse af samfundsoekonomiske konsekvensvurderinger, s. 36. <https://www.fm.dk/nyheder/pressemeddelelser/2013/05/ny-og-lavere-samfundsokonomisk-diskonteringsrente>

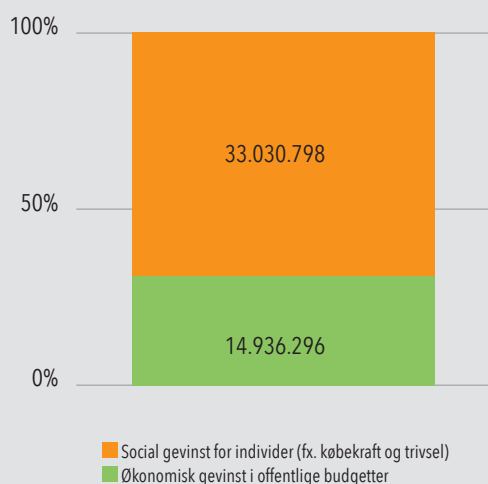


## ØKONOMISK GEVINST FOR STAT, REGION OG KOMMUNE

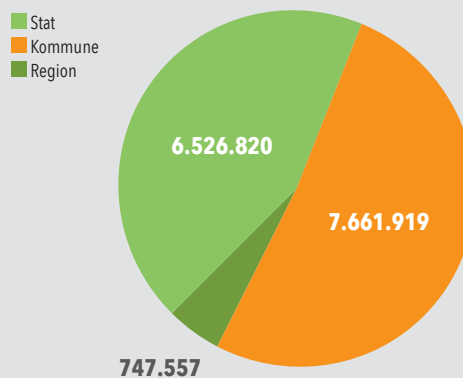
Den samlede bruttogeinst af Projekt UNIK forventes at være på 47,9 mio. kr. i år 2020. Ser man isoleret på gevinster fra ændringer i nettobidrag til kommune, region og stat, svarende til 14,9 mio.kr., får man et billede af de

kapitaliserbare økonomiske gevinster for det offentlige. De øvrige 33 mio. kr. er ikke-kapitaliserbar social værdi.

**FIGUR 11: Fordeling af akkumuleret samfundsmæssig værdi**



**FIGUR 12: Forventet fordeling af værdi på stat, region og kommune (forecast over 5 år), kr.**



Det ses, at de økonomiske gevinster i offentlige budgetter forventes at udgøre ca. 31 pct. af den samlede værdi (47,9 mio.kr.), hvoraf kommunerne får 51 pct. (7,6 mio. kr.), staten 44 pct. (6,5 mio. kr.) og regionerne 5 pct. (0,7 mio. kr.)

**TABEL 11: Følsomhedsanalyse af økonomiske gevinster for stat og kommune<sup>32</sup>**

Økonomisk værdi ved at inkludere unge på arbejdsmarkedet	Gevinst pr. udsat ung, pr. år	Gevinst Projekt UNIK hold 1, pr. år	Gevinst Projekt UNIK hold 1, samlet år 5, 2020	FORSKEL	KILDE
<b>ROCKWOOL Fonden</b> Den økonomiske gevinst ved at inkludere de udsatte unge, København, 2016	45.000	2.205.000	11.025.000	Estimat beregnet på enhedspriser fra ROCKWOOL Fondens baseret på data fra Dream-model om udsatte unge.	ROCKWOOL Fonden, Den økonomiske gevinst ved at inkludere de udsatte unge, København 2016.
<b>SØM-beregning</b> Estimat genereret ud fra Socialministeriets SØM-model version 1.1., beregning af Projekt UNIK, 2017	63.708	3.121.702	15.608.511	Estimat beregnet på SØM databasens enhedspriser ved en række sociale, sundhedsmæssige, uddannelses- og beskæftigelsesrettede indsatser, psykiatriske indsatser og indlæggelser og misbrug samt kriminalitet.	Socialministeriets Social Økonomiske Model version 1.1., beregning af Projekt UNIK, 2017.
<b>Økonomer Uden Grænser</b> Social cost benefit analyse med fokus på at beregne gevinst af øget uddannelse og beskæftigelse, som følge af bedre personlig trivsel og selvværd, med mindre træk på psykiatrisk behandling til følge.	60.964	2.987.259	14.936.296	Estimat beregnet på enhedspriser (omkostninger / indtægter) vedr. kontanthjælp, SU, beskæftigelse, psykiatriske indlæggelser baseret på omkostninger/ værdier fra Beskæftigelsesministeriet, Socialministeriet (SØM-modellen) og forskningslitteratur på området.	Analyse baseret på omkostninger/ værdier fra Beskæftigelsesministeriet, Socialministeriet (SØM-modellen) og SKAT.

I tabellen ovenfor ses resultatet af en følsomhedsanalyse af de økonomiske gevinster som det forventes Projekt UNIK leder til. I tabellen sammenholdes det resultat, som Økonomer Uden Grænser i denne analyse er nået frem til, med resultater fra andre analyser, det vil konkret sige de økonomiske gevinster tidligere undersøgelser viser, der er ved inklusion af udsatte unge på arbejdsmarkedet.

Det ses at udsvinget er på ca. 18.700 kr. pr. ung pr. år baseret på ROCKWOOL Fondens gevinst pr. ung på 45.000 kr. pr. år, SØM på 63.708 kr. pr. og Økonomer Uden Grænsers prognose viser 60.964 kr. pr. år.

Forskellene tilskrives, dels at sammenligningerne bygger på enhedspriser, eksempelvis Dream-data, som bygger på gennemsnit af en stor gruppe af unge, dels at omkostningstrækket, dvs. profilerne på de unge i de enkelte analyser, ikke er fuldkomment identiske, hvorfor enhedspriserne også vil

variere. Eksempelvis skønnes SØM-enhedspriser at dække en lidt tungere unge-profil end de unge i Projekt UNIK, mens ROCKWOOL Fonden skønnes at operere med en lidt lettere gruppe, som eksempelvis ikke har samme træk på for psykiatri.

Følsomhedsanalysen giver et bedre grundlag at vurdere de forventede økonomiske gevinster på. Det estimeres på den baggrund konservativt<sup>33</sup>, at de samlede økonomiske gevinster i 2020, for stat, region og kommune, vil udgøre mellem 11 og 15 mio. kr. Beregnet som benefit-cost<sup>34</sup> ratio, svarer det til et afkast på mellem 2,1-2,9 kr. i år 2020 pr. 1 kr. investeret.

I forhold til følsomhedsanalyse ville vi gerne have styrket denne rapport ift. effekterne af den psykosociale udvikling, herunder udviklingen i trivsel, selvtillid, ensomhed mv. Da der er tale om en før/eftermåling, er det kritiske spørgsmål vi har stillet os selv, hvor meget udvikling der ville have været

hos de unge uden indsatsen, og om der findes præcise tal for hvor mange udsatte unge med en profil, som ligner dem fra indsatsgruppen, der udvikler bedre trivsel, højner selvtillid og reducerer ensomhed mv. uden indsats. Der findes desværre ikke gode tal herfor i den ganske store mængde af litteratur vi har gennemgået. Vi har derfor gennemført de beskrevne følsomhedsanalyser, og videre støttet os til særligt studier fra Socialforskningsinstituttet, "Tidligere anbragte som unge voksne", registerbaseret undersøgelse af unge tidl. anbragte født i 1980-1982 (2012), Anbragtes unges overgang til voksenlivet (2016) og Rockwool Fonden, Den økonomiske gevinst ved at inkludere udsatte unge (2016).<sup>5</sup> Her tegnes et billede af, at de unge udsatte har en kraftig overrisiko på en lang række områder, f.eks. misbrug, kriminalitet, hjemløshed og et liv udenfor arbejds- og uddannelsesmarked, og at status desværre ofte er uændret, når der ikke er støtte.

<sup>32</sup> Baseret på ROCKWOOL Fonden, Arbejdspapir nr. 39 Den økonomiske gevinst ved at inkludere de udsatte unge, København 2016, Socialministeriets Social Økonomiske Model version 1.1., beregning af Projekt Unik, 2017 og social cost benefit analyse baseret på Estimat beregnet Social Value UK SROI model og omkostninger/ værdier fra Beskæftigelsesministeriet, Socialministeriet (SØM-modellen) og Skatteministeriet. Note: Ovenstående tabel viser den økonomiske gevinst som interventionen skaber i offentlige budgetter, ikke gevinster for individer.

<sup>33</sup> VIVE har for SØM beregnet at før-og-eftermålinger generelt overvurderer effekter med 34 pct., hvorfor fremskrivelsen af beskæftigelses-effekterne er nedjusteret med 34 pct. forecast år 5. Herefter er der i social cost benefit beregningerne regnet videre med nedjusterede tal for beskæftigelse. Konkret er effekt på beskæftigelse i år 3, 4 og 5 fremskrevet lineært, hvorefter effekten i år 5 er nedskrevet med 34 pct. (fra 47 til 31 personer i beskæftigelse).

<sup>34</sup> Projekt Unik hold 1 er finansieret af 5,1 mio. kr. fra Statspuljen.



**BILAG 1: Antagelser og kilder**

ANTAGELSER:	KILDER:
<p><b>Skattesatser:</b>                      Skattesatser på hhv. overførsler (kontanthjælp og førtids-pension) og lønindkomst samt fordeling af skatteindtægter, mellem stat og kommune ifm. beregning af nettobidrag.</p>	<p>Skatteministeriet samt Samfundsøkonomisk analyse af Kriminalpræventive indsatser, Rambøll, 2013.</p>
<p><b>Overførsler:</b>                      Satser på overførsler (kontanthjælp og pension) samt fordeling af finansiering mellem stat og kommune ifm. beregning af nettobidrag.</p>	<p>Beskæftigelsesministeriet samt Samfundsøkonomisk analyse af Kriminalpræventive indsatser, Rambøll, 2013.</p>
<p><b>Lønindkomst:</b>                      Vedrørende de unge, som er kommet i arbejde antages det at gns. indtægt for dem er på 21.000 kr. pr. md.</p>	<p>Konservativ beregning foretaget på baggrund af oplysninger fra Børn og Unges Trivsel om typen af jobs de unge besætter.</p>
<p><b>Psykiatriske indlæggelser:</b>                      Omkostninger vedr. indlæggelser og ambulante besøg reduceres.</p>	<p>Enhedspriser fra Socialministeriet, SØM-modellen, 2018.</p>
<p><b>Misbrug:</b>                      Social værdi af reduceret misbrug antages at være lig værdien af "relief from drug problem", pr. person, pr. år baseret på værdier fra Social Value Bank UK.</p>	<p>Wellbeing valuation – Measuring Social Impact, HACT, 2014. Social Value Bank, value of relief from drug problem (baseret på UK valuations) samt D. Fujiwara, Measuring the Social Impact of Community Investment, The Methodology Paper, 2014, i overensstemmelse med UK Green Book, UK Government, Valuation Techniques for social cost benefit analysis (2011-2015).</p>
<p><b>Rådighedsbeløb (købekraft):</b>                      Vedrørende den monetære værdi af fuldtidsarbejde er beregnet forskellen mellem nettoindtægter (købekraft forbedring) i medfør af overgang fra kontanthjælp til job/iværksætteri (efter SKAT).</p>	<p>Skatte- og overførelsessatser relevante ministerier samt antagelser om gns. løn på 21.000 jf. oplysninger fra Børn og Unges Trivsel.</p>
<p><b>Ensomhed, trivsel og selvtillid.</b>                      Værdi af ikke at være ensom, trives og have selvtillid pr. person, pr. år, baseret på værdier fra Social Value Bank og Social Finance UK.</p>	<p>Social Finance: 'Investing to Tackle Loneliness', 2015. Wellbeing valuation – Measuring Social Impact, HACT, 2014. Social Value Bank, value of relief from drug problem (baseret på UK valuations) s. 14 ff. samt D. Fujiwara, Measuring the Social Impact of Community Investment, The Methodology Paper, 2014, i overensstemmelse med UK Green Book, UK Government, Valuation Techniques for social cost benefit analysis (2011-2015).</p>
<p><b>Discount rate (kalkulationsrente):</b>                      Til annualiseret social return on Investment (SROI) for staten, region og kommuner anvendes en kalkulationsrente på 4% for samfundsøkonomiske projekter anbefalet af Finansministeriet.</p>	<p>Finansministeriet. (1999). Vejledning i udarbejdelse af samfundsøkonomiske konsekvensvurderinger, s. 36.   <a href="https://www.fm.dk/nyheder/pressemeddelelser/2013/05/ny-og-lavere-samfundsøkonomisk-diskonteringsrente">https://www.fm.dk/nyheder/pressemeddelelser/2013/05/ny-og-lavere-samfundsøkonomisk-diskonteringsrente</a></p>



 ØKONOMER  
UDEN GRÆNSER