



Skatteministeriet

19. juni 2018
J.nr. 2018 - 3550

Til Folketinget – Skatteudvalget

Hermed sendes endeligt svar på spørgsmål nr. 403 af 8. maj 2018 (alm. del). Spørgsmålet er stillet efter ønske fra Jesper Petersen (S).

Karsten Lauritzen

/ Søren Schou



Spørgsmål

Ministeren bedes oversende et histogram over størrelsen af de boer, som de afdøde efterlod sig, i henholdsvis 2012, 2013, 2014, 2015 og 2016. I svaret bedes ministeren se bort fra afdøde, hvor der efter døden er sket boskifte til ægtefælle.

Svar

Der findes ikke registerdata om grundlaget for boafgiften, dvs. boers arvebeholdninger og formuer. Det er på den baggrund desværre ikke muligt præcist at opgøre størrelsen af arvebeholdningerne.

For at besvare spørgsmålet er der i stedet anvendt formueoplysninger ultimo året for dødsåret, dvs. for afdøde i fx 2015 medregnes formuerne ultimo 2014. Disse formueoplysninger omfatter kendte (registrerede) aktiver og passiver, inkl. real formue, bortset fra pensionsformue. I relation til boafgiften er det værd at bemærke, at ejerskab af ikke-noterede aktier typisk ikke indgår i formueopgørelsen. Det samme er tilfældet for kontantformuer samt andre værdier, der ikke er registrerede, fx lystbåde, kunstsamlinger mv. Pensionsformuen er som nævnt heller ikke medregnet, men i mange tilfælde vil den kun delvis eller overhovedet ikke komme til udbetaling, idet en relativt stor del af pensionsformuen udgøres af livrenteordninger, der bortfalder ved dødsfald.

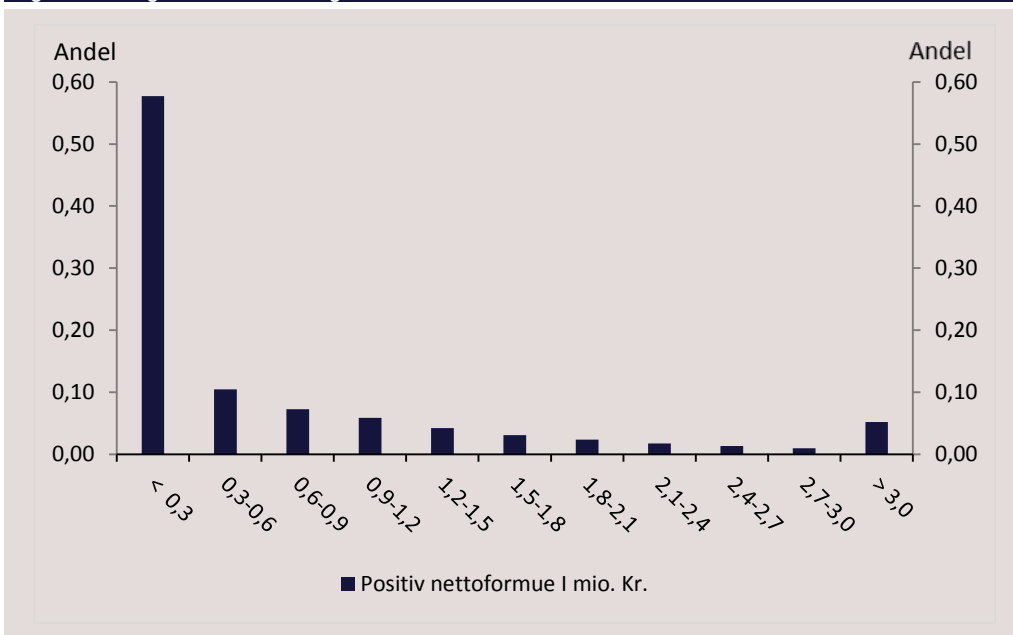
Den nævnte formueopgørelse er udarbejdet af Danmarks Statistik fra og med 2014. Det er derfor ikke muligt at udarbejde en konsistent opgørelse, der dækker hele den ønskede periode, men til gengæld er det muligt at medtage et skøn for 2017.

I denne periode dør der godt 52.000 personer årligt, hvoraf det skønnes, at i ca. 13.000 tilfælde overgår formuen til en efterladt ægtefælle uden skifte. En fordeling af de resterende ca. 39.000 afdødes formuer fremgår af figurerne 1-3. Negativ nettoformue indgår med værdien nul i opgørelsen, idet det forudsættes, at arvingerne i alle tilfælde giver afkald på eventuelle negative arvebeholdninger.

Ca. 58 pct. af de afdøde i 2015 havde ultimo 2014 en nettoformue på under 0,3 mio. kr. (heri indregnet afdøde uden formue eller med gæld), ca. 10 pct. havde en positiv nettoformue på mellem 0,3 mio. kr. og 0,6 mio. kr. og ca. 5 pct. havde en formue på over 3 mio. kr., jf. figur 1. Figur 2 og 3 viser de tilsvarende fordelinger for 2015 og 2016 og er næsten identiske med figur 1.

Jeg skal for en god ordens skyld minde om, at Danmark er et af de lande med den mest lige indkomstfordeling. Der er endvidere ikke noget der tyder på, at den samlede nettoformue i stigende grad koncentrerer hos personer i den øverste del af indkomstfordelingen. Således viser en analyse i publikationen *Fordeling og Incitament* 2016, at i perioden 1997-2014 har den andel af nettoformuen, der ejes af de 10 pct. af befolkningen med de højeste indkomster, været nogenlunde uændret.

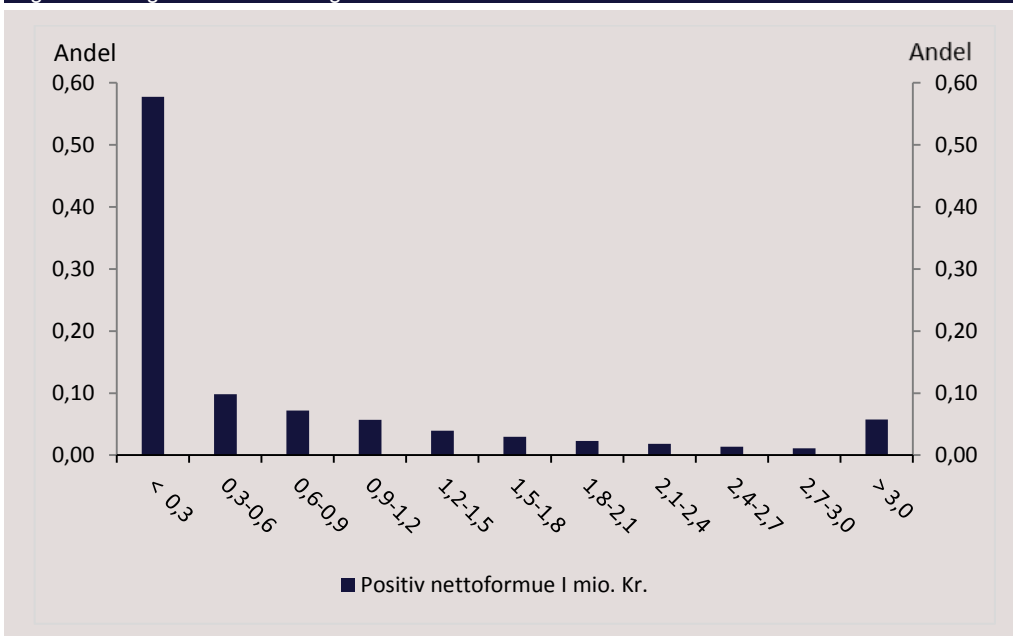
Figur 1. Histogram over fordelingen af nettoformue for afdøde i 2015



Anm.: Nettoformuen er opgjort ultimo året før dødsåret og er ekskl. pensionsformue. Tabellen omfatter afdøde, hvor der er sket skifte.

Kilde: Lovmodelberegninger på fuldtællinger og stikprøver på 33 pct. af befolkningen.

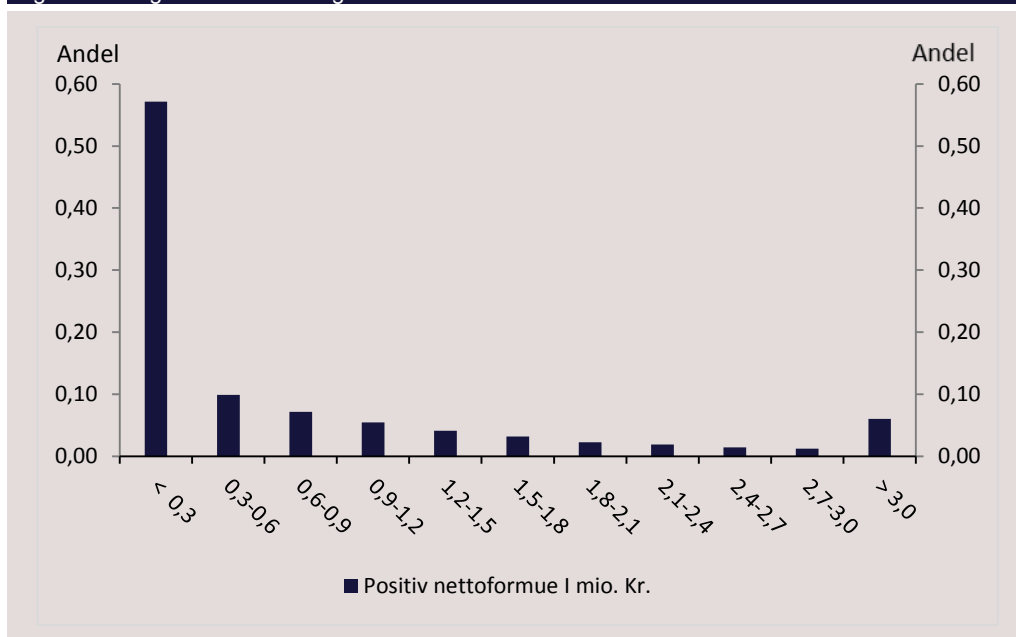
Figur 2. Histogram over fordelingen af nettoformue for afdøde i 2016



Anm.: Nettoformuen er opgjort ultimo året før dødsåret og er ekskl. pensionsformue. Tabellen omfatter afdøde, hvor der er sket skifte.

Kilde: Lovmodelberegninger på fuldtællinger og stikprøver på 33 pct. af befolkningen.

Figur 3. Histogram over fordelingen af nettoformue for afdøde i 2017



Anm.: Nettoformuen er opgjort ultimo året før dødsåret og er ekskl. pensionsformue. Tabellen omfatter afdøde, hvor der er sket skifte.

Kilde: Lovmodelberegninger på fuldtællinger og stikprøver på 33 pct. af befolkningen.