



Juni 2017

Bilag 1

Beskrivelse af indsatsmodel: Job-bro til uddannelse

Intro

Dette notat indeholder en foreløbig skitse af indsatsen og organiseringen i Job-bro til Uddannelse samt en beskrivelse af, hvilke redskaber, der understøtter indsatsens gennemførelse. Notatet er bygget op om følgende afsnit:

1. Ti kerneelementer i indsatserne der tilbydes de unge
2. Tilrettelæggelse af indsatsen
3. Redskaber
4. Organisering og roller

1. Ti kerneelementer i indsatserne der tilbydes de unge

I 'Job-bro Til Uddannelse' bygger den unges indsats på en række forskellige kerneelementer, der tilsammen skal bygge Job-broen til ordinær uddannelse. I nedenstående skema fremgår det hvilke kerneelementer, den unges forløb er bygget op omkring og det begrundes samtidig, hvorfor netop disse kerneelementer indgår.

KERNEELEMENTER	HVORFOR?
<p>1. Job-bro forankres fysisk på en erhvervsskole</p> <p>I Job-bro til uddannelse forankres indsatsen fysisk i et ordinært uddannelsesmiljø på en erhvervsskole. De unge får en daglig "Base" på en erhvervsskole.</p>	<ul style="list-style-type: none">✓ Fysisk placering på erhvervsskolen forankrer den unge i det ordinære uddannelsesmiljø sammen med andre unge og undervisere. På erhvervsskolen får den unge mulighed for at vænne sig til de sociale normer på en uddannelsesinstitution samt en skole-hverdag med fast struktur og forventning om fremmøde.✓ Den unge styres uden om systemet og ind i et ordinært uddannelsesmiljø, hvilket minimerer risikoen for, at den unge klientgøres og 'låses fast' i systemet.✓ Når den unge har sin dagligdag på erhvervsskolen med andre unge og undervisere styrkes den unges netværk.✓ Den unge oplever en styrket motivation mod uddannelse, fordi de praksiserfaringer, den unge tilegner sig ved at gå på erhvervsskolen, kan kobles direkte til det fremadrettede mål om uddannelse.
<p>2. Job-bro giver de unge én indgang til de fagprofessionelle</p> <p>I Job-bro har den unge én indgang til et professionelt, tværfagligt bagland med en klar rollefordeling mellem de fagprofessionelle støttepersoner. Dette sker i "Basen" på erhvervsskolen.</p>	<ul style="list-style-type: none">✓ Et professionelt, tværfagligt bagland der er placeret på erhvervsskolen medfører, at den unge under hele indsatsen så vidt muligt styres uden om systemet ved at have sin indgang til hjælp og støtte i det ordinære miljø på erhvervsskolen.✓ Team-organiseringen i "Basen" skaber et robust fagligt miljø og understøtter, at de fagprofessionelle omkring den unge arbejder i samme retning og opbygger en fælles tro på, at ordinær uddannelse er muligt for de unge.✓ Oplevelsen af at have en tillidsfuld relation til hjælpsomme og kompetente voksne i "Basen" bygger voksenrelationer og tilhørsforhold hos den unge samt giver den unge en oplevelse af at blive taget seriøst og lyttet til, hvilket styrker motivationen mod uddannelse
<p>3. Job-bro har uddannelsesmentor som den røde tråd</p> <p>I Job-bro får den unge tildelt en uddannelsesmentor, der skal sikre fokus på uddannelsesafklaring og støtte i overgangen til</p>	<ul style="list-style-type: none">✓ Den unge får styrket sit netværk og opbygget en tæt, tillidsfuld voksenrelation, hvilket styrker vejen mod

<p>uddannelse. Uddannelsesmentor er en gennemgående person, der besidder viden om uddannelsesretninger og redskaber til at håndtere de udfordringer unge oplever i forbindelse med uddannelsesafklaring.</p> <p>Sekundært hjælper mentoren den unge med konkrete personlige problemer, der udgør en barriere for at komme i uddannelse.</p>	<p>uddannelse</p> <ul style="list-style-type: none"> ✓ Den unge oplever, at uddannelsesmentor kan vejlede og rådgive den unge i forhold til uddannelsesvalg og -krav mv., hvilket bidrager til mening og retning for den unge
<p>4. Job-bro indeholder virksomhedsforløb på ordinære arbejdspladser</p> <p>I Job-bro finder en væsentlig del af de unges indsats mod ordinær uddannelse sted ude på arbejdspladserne med reelle arbejdsopgaver og kollegaer. Forud for virksomhedsforløbet arbejdes der systematisk og målrettet med at skabe et individuelt match mellem den unge og virksomheden.</p>	<ul style="list-style-type: none"> ✓ Den unges konkrete erfaringer med at være på en ordinær arbejdsplads, hvor det er muligt at udvikle sig i kraft af nye arbejdsopgaver og ansvarsområder understøtter den unges motivation og identitet i forhold til arbejdsmarkedet og uddannelsesvalget. ✓ Det individuelle match mellem den unge og virksomheden skaber mening og retning på den unges vej mod uddannelse ✓ Erfaringen med at kunne lære nye ting, løse reelle arbejdsopgaver og få ansvarsområder på en ordinær arbejdsplads fremmer, at den unge tror på egne evner. Troen på egne evner styrker både den unges oplevelse af at kunne mestre og den unges selvvaluerede helbred. ✓ De unge får en oplevelse af at have fået et styrket fagligt og socialt netværk gennem relationer til både kollegaer og chefer, hvilket styrker motivationen mod uddannelse. ✓ Når den unges succesoplevelser og udvikling i kraft af virksomhedsforløbet bliver synlig for de fagprofessionelle omkring den unge, øger de troen på, at den unge godt kan komme videre i uddannelse. ✓ Den unge oplever på arbejdspladsen at løse arbejdsopgaver med afsæt i virkelige behov og rigtige deadlines hvilket gør, at den unge føler sig vigtig og nødvendig i den pågældende arbejdsammenhæng. Dette øger den unges motivation i virksomhedsforløbet på vej mod uddannelse.
<p>5. Job-bro indeholder opkvalificering i dansk og matematik</p> <p>Job-bro sætter rammen om et systematisk arbejde med at løfte den unges kompetencer i dansk og matematik. Dette sker i ”Basen” på erhvervsskolen.</p>	<ul style="list-style-type: none"> ✓ Undervisningen løfter den unges faglige kompetencer svarende til adgangskrav og overgangskrav på erhvervsuddannelserne. Dette øger den unges tro på, at uddannelse er inden for rækkevidde. ✓ Gennem den fælles undervisning styrkes den unges netværk og relationer med de andre unge. ✓ Den unge øger sin motivation for at tage en uddannelse som følge af oplevelsen af at kunne mestre fagligt.
<p>6. Job-bro indeholder Job-netværk for alle unge</p> <p>I Job-bro får den unge en Job-netværksgruppe med andre unge. I Job-netværket mødes de unge om aktiviteter, der skaber et fællesskab samt understøtter de unges</p>	<ul style="list-style-type: none"> ✓ Oplevelsen af et netværk og styrkede relationer med andre unge øger den unges motivation mod uddannelse. ✓ Deltagelsen i de fælles aktiviteter, der har til sigte at

<p>virksomhedsrettede indsats og forløbet mod uddannelse. De unge har selv en central stemme i at beslutte, hvilke aktiviteter, der er relevante at sætte i gang. Dette sker i ”Basen”.</p>	<p>understøtte den virksomhedsrettede vej mod uddannelse, styrker den unges oplevelse af at kunne mestre.</p>
<p>7. Job-bro indeholder træning i sociale og personlige kompetencer</p> <p>I Job-bro træner den unge sine sociale og personlige kompetencer gennem de fælles aktiviteter i form af Job-netværket samt opkvalificering i dansk og matematik:</p> <ul style="list-style-type: none"> ○ Sociale kompetencer: a) Samarbejdsevne, tolerance, b) respekt for andre og c) konfliktløsning ○ Personlige kompetencer: a) Ansvarsbevidsthed, b) udholdenhed samt c) at være i stand til at modtage instrukser. <p>Den pædagogiske tilgang til de unge i fællesaktiviteterne skal understøtte, at ovenstående kompetencer udvikles hos de unge.</p>	<ul style="list-style-type: none"> ✓ Den unge øger sin motivation mod og tro på uddannelse gennem oplevelsen af at kunne navigere og fungere i sociale og personlige sammenhænge (mestring). ✓ Den unge får et styrket netværk samt opbygget relationer til andre unge
<p>8. Job-bro er en indsats hvor den unge viser vej: Egne mål og egne oplevede barrierer sætter retningen</p> <p>Job-bro er en indsats, der tager afsæt i den unges egne mål mod uddannelse og følger systematisk op på dem. Den unges egne mål fungerer som pejlemærkerne for vejen mod uddannelse og samtidig peger den unge selv på, hvilke barrierer, der er i forhold til at nå målene. Vejen til at opnå målene vil variere afhængigt af den enkelte unge, hvilket skal afspejles i den unges konkrete indsats hvad angår indhold, tempo og belastningsgrad i det daglige.</p> <p><i>Redskaber:</i> Sprintplan, uge-skema, kompetenceprofil [og udvalgte opfølgningsspørgsmål til den unges progression]</p>	<ul style="list-style-type: none"> ✓ En individuel plan, som er skræddersyet til den enkelte unges egne mål, modvirker klientgørelse og fastholdelse i ’systemet’ ✓ Når den unge selv peger på, hvilke barrierer, der skal arbejdes med for at nå sine mål, skabes der mening i indsatsen og chancen for progression mod uddannelse øges. ✓ Den unges progression og fremgang tydeliggøres både for den unge og de fagprofessionelle gennem systematisk opfølgning på mål og kompetencer. Det giver både de unge og de fagprofessionelle en oplevelse af, at indsatsen rykker den unge videre, hvilket styrker troen på, at uddannelse er muligt.
<p>9. Job-bro tilbyder hurtig og systematisk helbredsafklaring og helbredsmestring</p> <p>I Job-bro får den unge mulighed for at få klarlagt betydningen af eventuelle helbredsmæssige forhold, der skal tages højde for i tilrettelæggelsen af den unges indsats mod uddannelse. Der er fokus på at hjælpe den unge til helbredsmestring. Samtidig tilbydes der vejledning i forhold til yderligere afklaring, fx hos praktiserende læge mv. Dette sker i ”Basen”.</p>	<ul style="list-style-type: none"> ✓ Den unge oplever at kunne mestre eventuelle helbredsmæssige barrierer i den virksomhedsrettede indsats på vejen mod uddannelse, hvilket øger troen på og motivationen mod uddannelse
<p>10. Job-bro giver den unge fastholdelsesstøtte</p>	<ul style="list-style-type: none"> ✓ Den unge fastholder de opbyggede relationer og netværk til både de voksne og til de andre unge/nye

<p>I Job-bro får den unge tæt fastholdelsesstøtte efter påbegyndt uddannelse. Fastholdelsesstøtten indebærer, at uddannelsesmentor bliver til den unges fastholdelsesmentor samt at den unge fortsat har adgang til sin base og netværksgruppe.</p> <p>Samtidig kobles den unge op på uddannelsesinstitutionens eksisterende fraværsindsatser.</p>	<p>venner, hvilket vedligeholder den del af den unges motivation, der er knyttet til relationer og netværk.</p> <ul style="list-style-type: none"> ✓ Når uddannelsesmentor følger de unge efter uddannelsesstart og oplever, at de unge godt kan fastholdes i ordinær uddannelse, styrkes den fagprofessionelles tro på, at uddannelse er muligt selv for de mest udsatte unge. ✓ Den unges adgang til problemløsning og hjælp i "Basen" efter uddannelsesstart styrker den unges mulighed for at få hurtig hjælp ift. at kunne håndtere de små bump på vejen, som kan være afgørende for, om den unge dropper ud af uddannelsen (mestring).
--	--

2. Tilrettelæggelse af indsatsen

I nedenstående fremgår det, hvordan kerneelementerne tilrettelægges i fire trin. I hele forløbet på alle trin har den unge en sprintplan, et skema og en kompetenceprofil, som udgør den røde tråd i opfølgningen under hele forløbet, jf. afsnit 4 om 'Fælles redskaber'.

1. Trin. "Klar til start på virksomhed"

Trin-mål: Den unge har fundet et individuelt match med en virksomhed og er klar til at starte i et virksomhedsforløb.

Trin 1 slutter, når den unge har fundet et godt match med en virksomhed og er klar til at starte i et virksomhedsforløb. Trin 1 bør som hovedregel ikke vare længere end tre måneder.

Hvordan?

Den unge skal under 1. trin opleve:

- a) At egne job- og uddannelsesmål, erfaringer og evner fra start synliggøres, så der kan arbejdes målrettet med at finde et individuelt match med en virksomhed, som passer til den unges drømme og ønsker i forhold til job og uddannelse.
- b) En stabil og tillidsfuld relation til en primær og gennemgående voksen, der kan hjælpe og rådgive på vejen mod uddannelse.
- c) Et fagligt løft i dansk og matematik.
- d) At få etableret og opbygget netværk og relationer med andre unge, hvor der i fællesskab arbejdes mod målet om job og uddannelse.
- e) Hjælp og støtte der er "tæt på" ved eventuelle barrierer på vejen mod uddannelse.

Tjekliste

- ✓ *Kompetenceprofil:* Den unge udarbejder en kompetenceprofil og definerer egne job- og uddannelsesmål. Den unge peger selv på eventuelle barrierer i forhold til uddannelse, som kortlægges. Kompetenceprofilen opdateres ved faglig progression (fx bestået eksamen i dansk og matematik) og ved endt virksomhedsforløb / *Basen*.
- ✓ *Etablering af det gode match:* Den unge arbejder målrettet med at finde et individuelt match med en virksomhed, fx besøg på virksomheder sammen med uddannelsesmentor, små snusepraktikker mv. / *Basen*
- ✓ *Uddannelsesmentor:* Den unge får tilknyttet en gennemgående uddannelsesmentor, der sørger for vejledning og rådgivning ift. uddannelse og hjælp til håndtering af eventuelle barrierer / *Basen*.
- ✓ *Faglig opkvalificering:* Den unge deltager efter behov i faglig opkvalificering i dansk og matematik på erhvervsskolen / *Basen*.
- ✓ *Job-netværk:* Den unge indsluses i en Job-netværksgruppe med andre unge. Deltagelse i Job-netværk sker ugentligt og er obligatorisk på 1. trin / *Basen*.
- ✓ *Ungerådgivning:* Den unge deltager efter behov og eget ønske i ungerådgivning, fx hjælp til økonomi, boligsituation mv. Ungerådgivning fortsætter under alle trin / *Basen*

2. Trin. Tjek ind på uddannelsesretningen: "Hvor skal jeg hen?"

Trin-mål: Den unge har gennem sit virksomhedsforløb tjekket ind på sin uddannelsesretning. Den unge har afprøvet pågældende uddannelsesretning i praksis på en virksomhed.

Trin 2 slutter, når den unge har valgt sin uddannelsesretning, afprøvet den i praksis på en virksomhed. Den unge skal have opnået et ugentligt timetal på virksomheden, der i nogenlunde omfang svarer til, hvad der kan forventes på den kommende uddannelse.

Hvordan?

Den unge skal under 2. trin opleve:

- a) At uddannelsesvalget bliver truffet ved at "prøve sig frem" ude på arbejdspladserne via relevante arbejdsområder- og opgaver samt ved at få mulighed for at snuse til uddannelsesmuligheder.
- b) Reelt ansvar for arbejdsopgaver og arbejdsområder, hvor den unge oplever at være vigtig og nødvendig i opgaveløsningen samt hvor den unges kompetencer kan udvikles.
- c) At der etableres relationer og netværk til kollegaer og chefer på arbejdspladsen.
- d) En tillidsfuld relation til en primær voksen på arbejdspladsen, som den unge føler sig tryk ved at gå til efter behov
- e) At være sikker på, at den valgte uddannelsesretning, er den rigtige.

Tjekliste

- ✓ *Virksomhedsforløb:* Den unge gennemfører ét eller flere virksomhedsforløb mhp. at tjekke ind på og afprøve sin uddannelsesretning / *Virksomhed*
- ✓ *Kontaktperson på virksomhed:* Den unge får tilknyttet en fast kontaktperson på arbejdspladsen, som i dagligdagen følger op på, hvordan det går den unge på arbejdspladsen, sikrer relevante arbejdsopgaver mv. og hjælper med evt. skånebehov / *Virksomhed*.
- ✓ *Snusepraktikker på relevante uddannelser:* Den unge deltager efter behov i snusepraktikker på relevante uddannelser inden for udvalgte brancher mhp. nærmere afklaring af, hvilken specifik uddannelse, de unge ønsker.
- ✓ *Uddannelsesmentor:* Den unge har fortsat sin uddannelsesmentor, som på dette trin også sikrer, at der er kontakt med den unges kontaktperson på virksomheden. / *Basen*.
- ✓ *Faglig opkvalificering:* Den unge deltager fortsat efter behov i faglig opkvalificering i dansk og matematik på erhvervsskolen / *Basen*.
- ✓ *Job-netværk:* Den unge forsætter efter eget ønske i sit Job-netværk. Deltagelse i Job-netværk sker ugentligt / *Basen*.

3. Trin. Klar plan for vejen til uddannelse: "Vælg din vej"

Trinmål: Den unges individuelle vej ind i den ønskede uddannelse er fastlagt.

Trin 3 slutter, når 1) vejen er fuldført og den unge er optaget på den ønskede erhvervskompetencegivende uddannelse eller når 2) den unge er i fuld selvforsørgelse (ordinært job) som springbræt til uddannelse på lidt længere sigt.

Hvordan?

Den unge skal under trin 3 opleve:

- a) At den unge selv peger på sin vej ind i den valgte uddannelse. Der er mange forskellige veje til uddannelse, som både kan indfris på kort og lidt længere sigt afhængigt af, hvilken vej den unge vælger.
- b) At vejen mod start på uddannelse ikke afbrydes af nogle "huller", herunder at virksomhedsforløbet fortsætter helt op til næste skridt på vejen mod uddannelse.

Tjekliste

- ✓ *Individuel plan for uddannelse:* Den unge fastlægger sin egen vej ind i uddannelse. Den indsats, der skal til for at fuldføre vejen, igangsættes / *Basen*.
- ✓ *Uddannelsesmentor:* Den unge har fortsat sin uddannelsesmentor, som sørger for vejledning og rådgivning ift. uddannelse og hjælp til håndtering af eventuelle barrierer / *Basen*.
- ✓ *Faglig opkvalificering:* Den unge deltager fortsat efter behov i faglig opkvalificering i dansk og matematik på erhvervsskolen / *Basen*.
- ✓ *Job-netværk:* Den unge forsætter efter eget ønske i sit Job-netværk / *Basen*.

Hovedveje mod ordinær uddannelse

- a) Almindeligt optag på en erhvervskompetencegivende uddannelse
- b) Uddannelsesaftale med en virksomhed
- c) HF-uddannelse på SU som springbræt til erhvervskompetencegivende uddannelse
- d) Folkeskoleeksamen på SU (AUV) som springbræt til erhvervskompetencegivende uddannelse
- e) Den unge får et ordinært job, hvilket kan skabe fodfæste på arbejdsmarkedet, som senere i livet kan omsættes til uddannelse.

4. Trin. "Påbegynd og gennemfør din uddannelse"

Trinmål: Den unge påbegynder og gennemfører sin uddannelse.

Trin 4 fortsætter som minimum indtil den unge har opnået en læreplads og slutter derefter, når den unge vurderer, at det er relevant.

Hvordan?

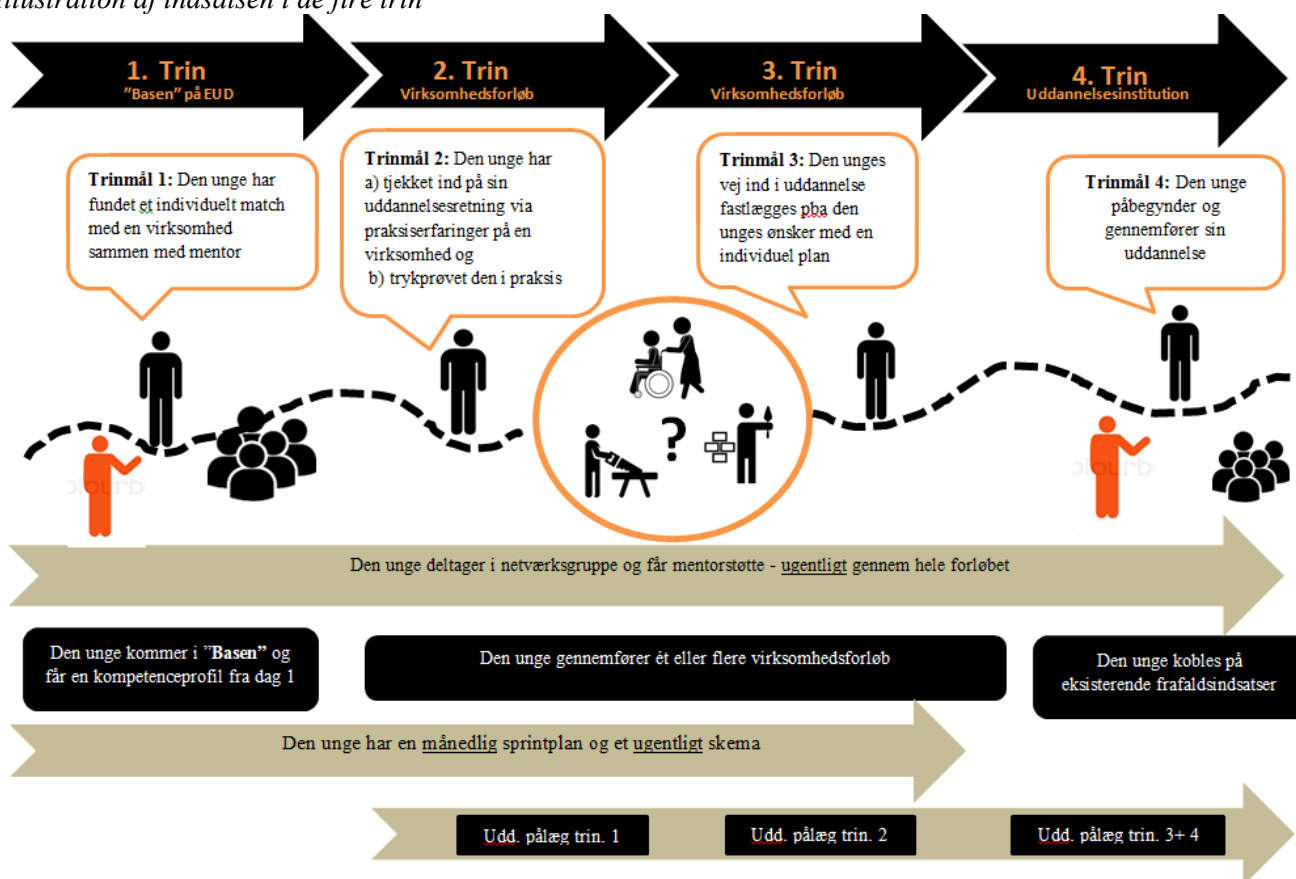
Den unge skal under trin 4 opleve:

- a) At den tillidsfulde voksenrelation, der er etableret under Job-bro, kan fortsætte efter start på uddannelse, hvis den unge har brug for det.
- b) At et stabilt bagland fortsat yder støtte og hjælp under uddannelsen, når den unge har behov for det.

Tjekliste

- ✓ *Fastholdelsesmentor:* Den unges uddannelsesmentor overgår til at være fastholdelsesmentor og fortsætter minimum et år efter uddannelsesstart efter den unges ønske. Hvis den unge fortryder at have sagt nej til fastholdelsesmentor, er der altid "retur-ret" på at blive tilknyttet mentor igen.
- ✓ *Basen er fortsat åben for alle:* Efter uddannelsesstart kan den unge fortsat besøge "Basen" og få hjælp til de eventuelle problemer, der opstår efter start på uddannelsen / *Basen*.
- ✓ *Job-netværk:* Den unge har mulighed for at fortsætte i sit Job-netværk/ *Basen*.
- ✓ *Opkobling på de nuværende frafaldsindsatser:* Den unge skal så vidt muligt kobles op på de nuværende frafaldsindsatser på erhvervsskolerne

Illustration af indsatsen i de fire trin



3. Fælles redskaber

"Job-bro til Uddannelse" er en indsats, hvor den unge selv definerer, hvad der skal til for at gennemføre de 4 trin mod uddannelse. Den unge skal opleve, at indsatsen er skræddersyet til ham/hende og at intet sættes i gang uden en klar årsag, der er koblet til den unges eget mål. Det betyder, at den unge sætter sine egne mål for, hvordan trinnet nås og selv peger på, hvilke eventuelle barrierer, der skal arbejde med. Dette sker konkret ved, at indsatsen understøttes af følgende tre redskaber:

- Kompetenceprofil
- Sprintplan med den unges mål
- Individuelt skema

STAR stiller fælles skabeloner for redskaberne til rådighed for de deltagende kommuner.

○ *Kompetenceprofil*

Den unge udarbejder fra dag 1 sin kompetenceprofil, hvor arbejds erfaringer, tidligere uddannelser og andre ressourcer synliggøres og dokumenteres. Samtidig definerer den

unge sine foreløbige job- og uddannelsesmål. Kompetenceprofilen anvendes som grundlag for at skabe et individuelt match med en virksomhed på 1. trin.

Når den unge tilegner sig nye kompetencer under Job-bro forløbet skal kompetenceprofilen synliggøre dem. Kompetenceprofilen skal opdateres ved a) faglig progression (herunder beståede eksaminer) og b) når den unge har gennemført et virksomhedsforløb og dermed opnået nye kompetencer.

○ *Sprintplan*

Den unge har under hvert af de 4 trin sin egen ”sprintplan” med tidsafgrænsede mål. Sprintplanen definerer, hvad der skal til for, at den unge gennemfører pågældende trin: Hvilke sprint skal jeg tage for at kunne gennemføre dette trin? Sprint kan have forskellig varighed, men har en maksimal tidshorisont på en måned ad gangen. De korte, månedsbaserede sprint skal sikre, at den unge sætter mål, der kan indfris inden for en overskuelig tidshorisont, så den unge hurtigt kan se sine successer. Udarbejdelse af den unges sprintplan for den kommende måned og opfølgning herpå sker på de månedlige opfølgningsmøder sammen med uddannelsesmentor.

Eksempel på en sprintplan:

Sprintplan under 1. trin: Februar 2017	DEADLINE
MÅL 1: At finde tre forskellige arbejdsområder, jeg gerne vil prøve at arbejde inden for	1. marts
MÅL 2: At få et overblik over min økonomi, lagt et budget og etableret en afdragsordning for privat gæld.	1. marts
MÅL 3: At sige noget i dansk-undervisning mindst en gang ved hver time	1. marts

○ *Individuelt skema*

Den unge har under hele sit forløb et individuelt uge-skema, der udmønter de aktiviteter i ”Basen” eller på virksomheden, der er blevet besluttet sammen med den unge for at nå målene i sprintplanen. Skemaet er samtidig den unges ”kalender” og skal tilbyde den unge et klart overblik over, hvornår den unge skal deltage i hvad. Den unges uge-skema udmønter alle aktiviteter på hvert af de 4 trin i den unges forløb, hvor aktiviteterne sammensættes efter:

- Hvilket trin i forløbet den unge er nået
- Den unges mål i sprintplanen
- Den unges belastningsgrad (tid og tempo)

Eksempel på et skema under 1. trin:

Uge 8	MANDAG	TIRSDAG	ONSDAG	TORSDAG	FREDAG
9.00-10.00				Fridag	
10.00-11.00		Matematik/Basen			Ungerådgivning – møde om min boligsituation/Basen
11.00-12.00	Virksomhedsbesøg sammen med uddannelsesmentor	Samle op på virksomhedsbesøg med uddannelsesmentor	Job-netværk/Basen		Dansk/Basen

4. Organisering og roller

Rollefordeling mellem kommunen og erhvervsskolen

Kommunen

- Kommunen har det overordnede ansvar for projektet
- Projektet styres via en fælles styregruppe, der består af ledelsesniveau fra både erhvervsskolen og kommunen.
- Der udpeges én ansvarlig projektleder i kommunen
- Kommunen etablerer og driver ”Basen”, som er fysisk placeret på erhvervsskolen og hvor den unges indsats forankres.
- Kommunen nedsætter et tværfagligt team, der fysisk flyttes ud af kommunen og ind i ”Basen” på erhvervsskolen i en fremskudt indsats tæt på de unge. Teamet skal sikre, at der løbende tages hånd om den unges behov og udfordringer. Hvert team har en leder, der koordinerer teamets daglige drift og har ansvar for den samlede medarbejdergruppe. Følgende faglige funktioner skal kunne varetages i teamet og være dagligt tilstede i ”Basen”:
 - a) **Ansvarlig for forløbets retning og gennemførelse:** Sikrer at den unge udarbejder kompetenceprofil med job- og uddannelsesmål, at der udarbejdes sprintplaner samt at den unge har et individuelt uge-skema under hele Job-bro forløbet. Sørger dertil for, at der som minimum afholdes månedlige opfølgingsmøder mellem den unge, uddannelsesmentor og ansvarlig for den virksomhedsrettede indsats.
 - b) **Uddannelsesmentor:** Vejleder den unge ift. viden om og muligheder for uddannelse, hjælper den unge med at lave kompetenceprofil med job- og uddannelsesmål, udarbejder sprintplan og individuelt uge-skema med den unge samt støtter den unge i gennemførelsen af aktiviteterne under hele forløbet, såfremt den unge har barrierer, der skal tages hånd om, i vejen mod uddannelse. Er en gennemgående person i den unges forløb og sørger dertil for, at den unges eget netværk i form af familie, venner mv. inddrages i forløbet, hvis det er relevant.
 - c) **Ansvarlig for den virksomhedsrettede indsats:** Sikrer at der etableres virksomhedspladser, hvor de unge kan komme i virksomhedsforløb samt at den unges erfaringer, evner og job- og uddannelsesmål omsættes til en konkret jobfunktion på en arbejdsplads (det individuelle match).
 - d) **Ansvarlig for Job-netværk:** Leder og faciliterer de unges ugentlige Job-netværk. Planlægger og gennemfører aktiviteter i Job-netværket, der understøtter de unges virksomhedsrettede indsats og forløb med udgangspunkt i de unges egne input til relevante aktiviteter. Samler derudover op på og inddrager uddannelsesmentorernes input til relevante aktiviteter i Job-netværket.
- Kommunen sikrer, at følgende øvrige faglige funktioner er til rådighed for den unge efter behov:
 - **Myndighedsperson (koordinerende sagsbehandler):** Ansvarlig myndighedsperson i forhold til den unges sag. Den koordinerende

sagsbehandler har ansvar for at visitere den unge til forløbet (gennem lodtrækningsprocedure) og til opgave at sikre, at den unge ikke har udeåkkede behov, som står i vejen for den unges deltagelse i indsatsen.

- **Social- og familieforvaltningen:** Ansvarlige for igangsættelse af de relevante sociale og familierettede indsatser under den unges forløb
- **Sundhedskoordinator (klinisk funktion eller anden sundhedsfaglig person):** Ansvarlig for i samarbejde med den unge at klarlægge betydningen af de helbredsmæssige forhold mhp. den unges muligheder for uddannelse eller arbejde ift. at understøtte den unges helbredsmestring. Vejledning og støtte efter behov til yderligere afklaring hos praktiserende læge mv.

Erhvervsskolen

- Projektet styres via en fælles styregruppe, der består af ledelsesniveau fra både erhvervsskolen og kommunen.
- Der udpeges én ansvarlig projektleder på erhvervsskolen
- Erhvervsskolen har ansvar for at stille de nødvendige lokaler til rådighed, så det tværfaglige team og alle ”Basens” aktiviteter for den unge kan placeres på skolen.
- Erhvervsskolen stiller relevante medarbejdere (fx undervisere) til rådighed, der kan fungere som de unges uddannelsesmentorer (fx deltid)
- Erhvervsskolen tilrettelægger og gennemfører praksisbaseret undervisning i dansk og matematik for de unge. Dette sker i ”Basen”.

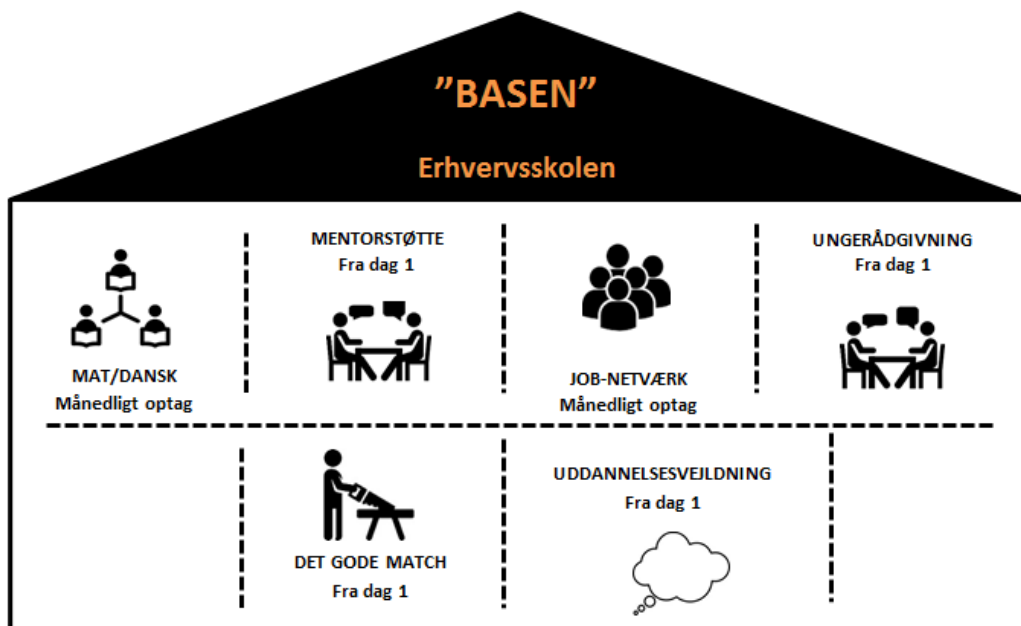
Fælles projektledelsesmodel

I Job-bro til Uddannelse gennemfører kommunen og erhvervsskolen projektet i fællesskab med en klar rollefordeling. Samarbejdet skal bero på en klar fælles projektledelsesmodel, hvor der er tilrettelagt både en styringsmodel og en implementeringsmodel for gennemførelsen af projektet.

Aktiviteter i ”Basen”

I Job-bro til uddannelse forankres den unges indsats mod uddannelse i ”Basen” - en organisatorisk enhed, der er fysisk placeret på erhvervsskolen. ”Basen” er afsat for den unges aktiviteter gennem hele forløbet. ”Basen” rummer samtidig et team med de fagpersoner, der er nødvendige for at understøtte den unges vej til uddannelse og foretager opfølgning på den unges forløb.

Der skal være mulighed for, at de unge dagligt møder op til en aktivitet i ”Basen” på erhvervsskolen.



Aktiviteter i "Basen":

Undervisning i dansk/matematik: Der er månedligt optag på hold med praksisbaseret undervisning i dansk og matematik. Formålet er, at den unge opnår 2/2 i dansk og matematik eller får et "brush-up" på de faglige kvalifikationer for de unge, der ønsker det.

Mentorstøtte: Den unge tilknyttes fra dag 1 sin uddannelsesmentor i "Basen". Formålet er, at den unge fra start etablerer en tillidsfuld relation til en gennemgående voksen, der følger den unge gennem hele forløbet.

Job-netværk: Der er månedligt optag til Job-netværksgruppe med 10-12 unge. Formålet er, at de unge mødes om aktiviteter, der understøtter fællesskab samt den virksomhedsrettede indsats og forløbet mod uddannelse. De unge har selv en central stemme i at beslutte aktiviteterne og uddannelsesmentor kan samtidig give input til, hvad der er vigtigt at arbejde med.

Ungerådgivning: Via Ungerådgivningen får den unge let adgang til hjælp til boligsituation, økonomi mv. fra dag 1.

Det gode match: Der igangsættes aktiviteter som understøtter etablering af det gode match mellem den unge og virksomheden, fx besøg og små snusepraktikker på virksomheder.

Uddannelsesvejledning: Den unge har adgang til uddannelsesvejledning med udgangspunkt i den enkelte unge.