



Udflytning af statslige arbejdspladser

5. december 2017, Landdistrikternes Fællesråd

Baggrund: Udflytning af statslige arbejdspladser

- Den daværende regering præsenterede den 1. oktober 2015 en plan for udflytning af knap 3.900 statslige arbejdspladser.

Baggrund: Udflytning af statslige arbejdspladser

- Den daværende regering præsenterede den 1. oktober 2015 en plan for udflytning af knap 3.900 statslige arbejdspladser.
- Med planen fra 2015 flyttes arbejdspladserne til 38 byer i 25 kommuner.



Baggrund: Udflytning af statslige arbejdspladser

- Den daværende regering præsenterede den 1. oktober 2015 en plan for udflytning af knap 3.900 statslige arbejdspladser.
- Med planen fra 2015 flyttes arbejdspladserne til 38 byer i 25 kommuner.
- Det svarer til 20 statslige institutioner og styrelser samt en række mindre statslige enheder, heraf 8 ud af de 10 styrelser, som Landdistrikternes Fællesråd foreslog.

Baggrund: Udflytning af statslige arbejdspladser

- Den daværende regering præsenterede den 1. oktober 2015 en plan for udflytning af knap 3.900 statslige arbejdspladser.
- Med planen fra 2015 flyttes arbejdspladserne til 38 byer i 25 kommuner.
- Det svarer til 20 statslige institutioner og styrelser samt en række mindre statslige enheder, heraf 8 ud af de 10 styrelser, som Landdistrikternes Fællesråd foreslog.
- Der er pr. september 2017 flyttet 2.546 ud af 3.900 planlagte arbejdspladser og 23 ud af 44 planlagte institutioner har afsluttet flytningen, jf. Finansministeriets status.

Baggrund: Udflytning af statslige arbejdspladser

- Den daværende regering præsenterede den 1. oktober 2015 en plan for udflytning af knap 3.900 statslige arbejdspladser.
- Med planen fra 2015 flyttes arbejdspladserne til 38 byer i 25 kommuner.
- Det svarer til 20 statslige institutioner og styrelser samt en række mindre statslige enheder, heraf 8 ud af de 10 styrelser, som Landdistrikternes Fællesråd foreslog.
- Der er pr. september 2017 flyttet 2.546 ud af 3.900 planlagte arbejdspladser og 23 ud af 44 planlagte institutioner har afsluttet flytningen, jf. Finansministeriets status.
- Ca. 23 pct. af de flyttede arbejdspladser er besat af medarbejdere, der enten allerede er flyttet med deres arbejdsplads eller pendler. Andelen varierer på tværs af institutioner og landsdele.

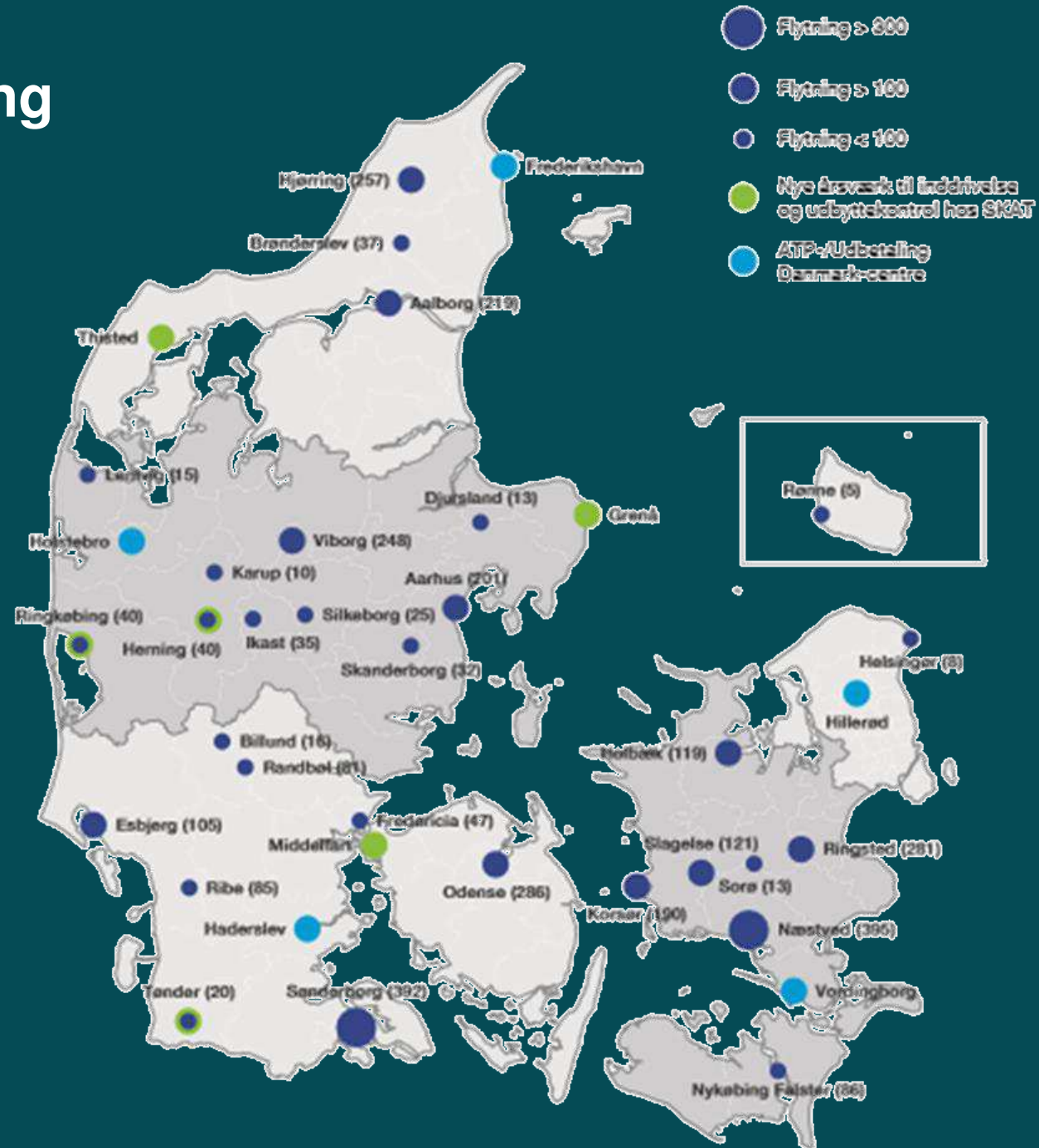


Baggrund: Udflytning af statslige arbejdspladser

- Den daværende regering præsenterede den 1. oktober 2015 en plan for udflytning af knap 3.900 statslige arbejdspladser.
- Med planen fra 2015 flyttes arbejdspladserne til 38 byer i 25 kommuner.
- Det svarer til 20 statslige institutioner og styrelser samt en række mindre statslige enheder, heraf 8 ud af de 10 styrelser, som Landdistrikternes Fællesråd foreslog.
- Der er pr. september 2017 flyttet 2.546 ud af 3.900 planlagte arbejdspladser og 23 ud af 44 planlagte institutioner har afsluttet flytningen, jf. Finansministeriets status.
- Ca. 23 pct. af de flyttede arbejdspladser er besat af medarbejdere, der enten allerede er flyttet med deres arbejdsplads eller pendler. Andelen varierer på tværs af institutioner og landsdele.
- Samlet set vurderer Landdistrikternes Fællesråd, at udflytningen har været en succes, der har bidraget positivt til at understøtte bosætning, jobskabelse og udvikling i landdistrikterne.



Baggrund: Udflytning





Udflytning 2.0 - facts

Center for Regional- og Turismeforskning (CRT)

- I perioden 2010-2015 har staten fjernet 3.000 stillinger fra områder uden for hovedstadsområdet. Samtidig har man i samme periode oprettet over 3.600 statslige stillinger i hovedstadsområdet. Hvis man udelukkende ser på den seneste udvikling fra 2015 til 2017, så ser udviklingen ud til at fortsætte.
- I perioden fra 1. kvartal 2015 til 1. kvartal 2017 er den statslige beskæftigelse uden for hovedstadsområdet reduceret med 466 job. Forskellen i forhold til tidligere er blot, at nu reduceres antallet af statslige job både i hovedstadsområdet og uden for.

Udflytning af statslige arbejdspladser - Status, 1. kvartal 2017

Forfatter: Anders Hedetoft

Udflytning 2.0 - facts

Center for Regional- og Turismeforskning (CRT)

- Samtidig sker der en omfattende omstilling af det statslige arbejdsmarked. Antallet af job, der besættes med ufaglært eller faglært arbejdskraft reduceres kraftig, og samtidig øges antallet af job, der kræver en videregående uddannelse.
- Her er det imidlertid karakteristisk, at staten både antalsmæssig og relativt har gennemført langt større reduktioner i den ufaglærte og faglærte beskæftigelse uden for hovedstadsområdet, hvilket – ind til videre – har været med til at ophæve effekten af den statslige udflytning.

Udflytning af statslige arbejdspladser - Status, 1. kvartal 2017

Forfatter: Anders Hedetoft

Udflytning 2.0 - foreløbige meldinger

SKAT

- Etablering statslige arbejdspladser (udenfor hovedstadsområdet) **1.000 arbejdspladser**
- Udflytning statslige arbejdspladser (udenfor hovedstadsområdet) **500 arbejdspladser**

Forsvaret - (regeringsudspil)

- Personale til at øge kapacitet med
 - 4.000 personer ny brigade
 - 500 personer ekstra værnepligtige
 - 500 personer infanteribataljon
 - 160 personer Livgarden (KBH?)
 - Opgradering af søværnets fregatter

X.XXX arbejdspladser?

Udflytning 2.0 - interessevaretagelse

- Statsministeren oplyste under åbningstalen i Folketinget den 3. oktober 2017, at regeringen i en ny udflytningsrunde vil etablere flere tusinde arbejdspladser rundt i landet, og at regeringen vil præsentere sit udspil i december måned.

Udflytning 2.0 - interessevaretagelse

- Statsministeren oplyste under åbningstalen i Folketinget den 3. oktober 2017, at regeringen i en ny udflytningsrunde vil etablere flere tusinde arbejdspladser rundt i landet, og at regeringen vil præsentere sit udspil i december måned.
- Landdistrikternes Fællesråd har besluttet løbende at følge og påvirke regeringen i forhold til udflytningen af statslige arbejdspladser.

Udflytning 2.0 - interessevaretagelse

- Statsministeren oplyste under åbningstalen i Folketinget den 3. oktober 2017, at regeringen i en ny udflytningsrunde vil etablere flere tusinde arbejdspladser rundt i landet, og at regeringen vil præsentere sit udspil i december måned.
- Landdistrikternes Fællesråd har besluttet løbende at følge og påvirke regeringen i forhold til udflytningen af statslige arbejdspladser.
- Ambitionen er en **omfangsrig udflytningsplan**, som tilgodeser flere af Landdistrikternes Fællesråds medlemskommuner. I den forbindelse har Landdistrikternes Fællesråd indsamlet forslag fra medlemskommunerne.

Udflytning 2.0 - interessevaretagelse

- Statsministeren oplyste under åbningstalen i Folketinget den 3. oktober 2017, at regeringen i en ny udflytningsrunde vil etablere flere tusinde arbejdspladser rundt i landet, og at regeringen vil præsentere sit udspil i december måned.
- Landdistrikternes Fællesråd har besluttet løbende at følge og påvirke regeringen i forhold til udflytningen af statslige arbejdspladser.
- Ambitionen er en **omfangsrig udflytningsplan**, som tilgodeser flere af Landdistrikternes Fællesråds medlemskommuner. I den forbindelse har Landdistrikternes Fællesråd indsamlet forslag fra medlemskommunerne.
- Forslagene indgår i Landdistrikternes Fællesråd interessevaretagelse overfor regeringen og Folketingets partier.

Udflytning 2.0 - forslag

Fra Beskæftigelsesministeriets koncern:

- Styrelsen for Arbejdsmarked og Rekruttering

Fra Energi-, Forsynings- og Klimaministeriets koncern:

- Energistyrelsen
- Styrelsen for Dataforsyning og Effektivisering
- Danmarks Meteorologiske Institut (DMI)

Fra Erhvervsministeriets koncern:

- Dele af Erhvervsstyrelsen
- Dele af Finanstilsynet
- VisitDenmark

Fra Justitsministeriets koncern:

- Domstolsstyrelsen

Fra Forsvarsministeriets koncern:

- Beredskabsstyrelsen

Udflytning 2.0 - forslag

Fra Transport-, Bygnings- og Boligministeriet:

- Trafik-, Bygge- og Boligstyrelsen
- Bygningsstyrelsen
- Vejdirektoratet

Fra Uddannelses- og Forskningsministeriets koncern:

- Styrelsen for Institutioner og Uddannelsesstøtte
- Innovationsfonden

Fra Kulturministeriets koncern:

- Slots- og Kulturstyrelsen

Fra Miljø- og Fødevarestyrelsens koncern:

- Fødevarestyrelsen
- Miljøstyrelsen

Udflytning 2.0 – principper og succeskriterier

- at planen har minimum samme omfang som udflytningsplanen fra 2015.

Udflytning 2.0 – principper og succeskriterier

- at planen har minimum samme omfang som udflytningsplanen fra 2015.
- at planen ligeledes tager hensyn til geografiske områder i landet, der ikke blev tilgodeset i forbindelse med seneste udflytningsplan.



Udflytning 2.0 – principper og succeskriterier

- at planen har minimum samme omfang som udflytningsplanen fra 2015.
- at planen ligeledes tager hensyn til geografiske områder i landet, der ikke blev tilgodeset i forbindelse med seneste udflytningsplan.
- at statslige arbejdspladser i større grad udflyttes til mindre ”kommunehovedstæder” i yder-, land- og mellemkommunerne.



Udflytning 2.0 – principper og succeskriterier

- at planen har minimum samme omfang som udflytningsplanen fra 2015.
- at planen ligeledes tager hensyn til geografiske områder i landet, der ikke blev tilgodeset i forbindelse med seneste udflytningsplan.
- at statslige arbejdspladser i større grad udflyttes til mindre ”kommunehovedstæder” i yder-, land- og mellemkommunerne.
- at planen i en række specifikke situationer tilgodeser områder, hvor der geografisk er stedbundne styrkepositioner, som stemmer overens med de statslige institutioner.

Udflytning 2.0 – principper og succeskriterier

- at planen har minimum samme omfang som udflytningsplanen fra 2015.
- at planen ligeledes tager hensyn til geografiske områder i landet, der ikke blev tilgodeset i forbindelse med seneste udflytningsplan.
- at statslige arbejdspladser i større grad udflyttes til mindre ”kommunehovedstæder” i yder-, land- og mellemkommunerne.
- at planen i en række specifikke situationer tilgodeser områder, hvor der geografisk er stedbundne styrkepositioner, som stemmer overens med de statslige institutioner.
- at planen i en række specifikke situationer tilgodeser områder, hvor der geografisk i forvejen er statslige arbejdspladser inden for samme faglige område.





Udflytning 2.0 – den gode proces

- at der som en del af ministeriernes implementeringsplaner nedsættes en task force i forbindelse udflytning af de enkelte institutioner.



Udflytning 2.0 – den gode proces

- at der som en del af ministeriernes implementeringsplaner nedsættes en task force i forbindelse udflytning af de enkelte institutioner.
- at kommunerne etablerer en tilflytterservice, der bidrager med nyttig information til interesserede medarbejdere om boliger, skoler, daginstitutioner, foreninger m.m.

Udflytning 2.0 – den gode proces

- at der som en del af ministeriernes implementeringsplaner nedsættes en task force i forbindelse udflytning af de enkelte institutioner.
- at kommunerne etablerer en tilflytterservice, der bidrager med nyttig information til interesserede medarbejdere om boliger, skoler, daginstitutioner, foreninger m.m.
- at regeringen igangsætter en jobbyttebørs, hvor medarbejdere frivilligt kan melde sig



Flere forslag? Vi lytter gerne – og bringer dem videre



Tak for opmærksomheden

Følg os

www.facebook.com/LanddistrikternesFaellesrad

www.twitter.com/LDFdk

Kontakt os

Landdistrikternes Fællesråds sekretariat

Tybovej 2, 6040 Egtved

Tlf. 61 31 36 36

Email: mail@landdistrikterne.dk