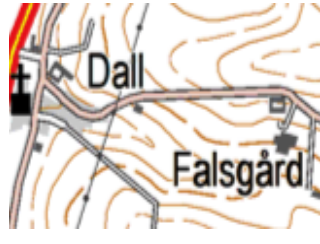


Dall Borgerforening (CVR-nummer: 35 61 99 76)	
Bank: Jutlander Bank, reg.nr. 9809, kto. nr. 2073151654	
Bestyrelse fra 2018: Charlotte Kristiansen, Dallvej 75, 9230 Svenstrup (Formand) Kenneth Solhøj Hansen, Ll. Dallvej 13, 9230 Svenstrup (Næstformand) Christian Ibsen, Dallvej 79, 9230 Svenstrup (Sekretær) Claus S. Axelsen, Dallvej 77, 9230 Svenstrup (Samråd Syd og LAK- kontakt) Ole Nielsen, Lille Dallvej 17, 9230 Svenstrup (Kasserer).	

Til transportminister Ole Birk Olesen og Folketingets Transportudvalg:

Behov for tiltag mod støjgenerne fra den nordjyske motorvej ved Dall

På vegne af beboerne i og omkring Dall – en landsby ca. 9 km syd for Aalborg – sender Dall Borgerforening hermed en opfordring til de ansvarlige politikere på Christiansborg om, at der snarest muligt iværksættes tiltag til afhjælpning af de gener, som vi dagligt udsættes for fra den nordjyske motorvej. Motorvejen blev anlagt tilbage i 1969 uden at der samtidig blev opsat værn mod støj. Siden er såvel den tunge trafik som trafikmængden generelt øget dramatisk.

Problemerne forstærkes derudover af, at motorvejen er placeret urimelig tæt på beboelse og Dall Kirke.

Miljøstyrelsens støjkortlægning viser således, at halvdelen af landsbyen udsættes for mere end 65 dB i dagtimerne, hvor der ellers normalt opereres med en grænseværdi på 58 dB.

Vore hidtidige kontakter til både Vejdirektoratets administration og til Rasmus Prehn, der er valgt til Folketinget her i Aalborg har været meget positive, men dog uden helt konkrete løfter/tilsagn om snarlig løsning af problemerne. Vi har dog forstået, at problemerne på strækningen ikke har været ukendte, men at manglende frigivelse af bevilling til formålet har udgjort den væsentligste hindring for, at få dette trods alt beskedne anlægsarbejde sat i værk.

I notatet optrykt på de følgende sider, har vi nærmere redegjort for vore bekymringer og for de undersøgelser, som klart underbygger behovet for at eliminere / reducere støjbelastningen i vores område.

Vi håber også med denne dokumentation, at I med jeres baggrund og ansvar kan finde både forståelse for og midler til at afhjælpe vore problemer med støjen fra den stærkt befærdede motorvej. Ministeren og Transportudvalgets medlemmer er også meget velkomne til at besøge Dall ved først givne lejlighed og ved selvsyn/hørelse opleve støjgenerne.

Med venlig hilsen

på vegne af Dall Borgerforening og borgere i Dall

Ole Nielsen

Lille Dallvej 17, 9230 Svenstrup J.

Mail: ole.nielsen@gvdnet.dk

Mobil: 3067 3737

Notatet er udarbejdet i vinteren 2017-2018 af Ole Nielsen for Dall Borgerforening

NOTAT

Generelt om støj og sundhed

Trafikstøj er et problem, som er meget dyrt for samfundet. Helt tilbage i 2006 viste studier fra en tysk støjforsker, Wolfgang Babisch, *at det kan have store helbredsmæssige konsekvenser for mennesker, der dagligt udsættes for mere end 65 decibel. Der påvises således en højere grad af stress og irritation hos mennesker, som bor tæt på støj.*

Risikoen for hjerte-kar-sygdomme for beboere tæt ved larmende veje vurderede støjforskeren til 20-30 procent højere end for den øvrige befolkning. Derfor er vurderingen reelt, at flere mennesker kan risikere at dø på grund af trafikstøj end ved trafikuheld.

Wolfgang Babischs analyse ses endvidere understøttet på Miljøstyrelsens hjemmeside med følgende udsagn:

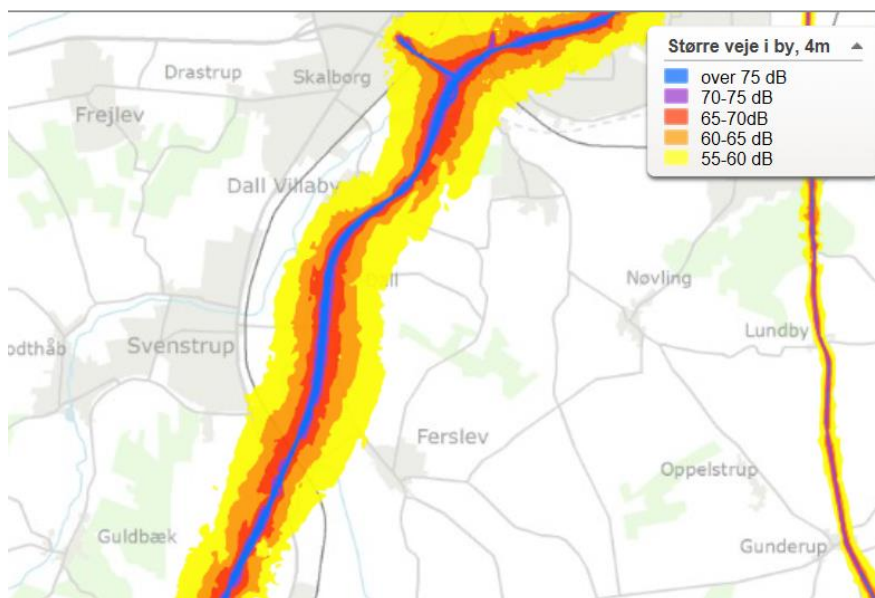
Sundhedseffekter af vejstøj

Trafikken er den væsentligste kilde til støjbelastningen i Danmark. Vejstøj kan ifølge WHO medføre gener som søvnproblemer, træthed, hovedpine, forøget blodtryk, hormonelle virkninger, stress og forøget risiko for hjertesygdomme. Der er også indikationer på, at børn, der udsættes for vedvarende ekstern støj, har risiko for indlæringsproblemer.

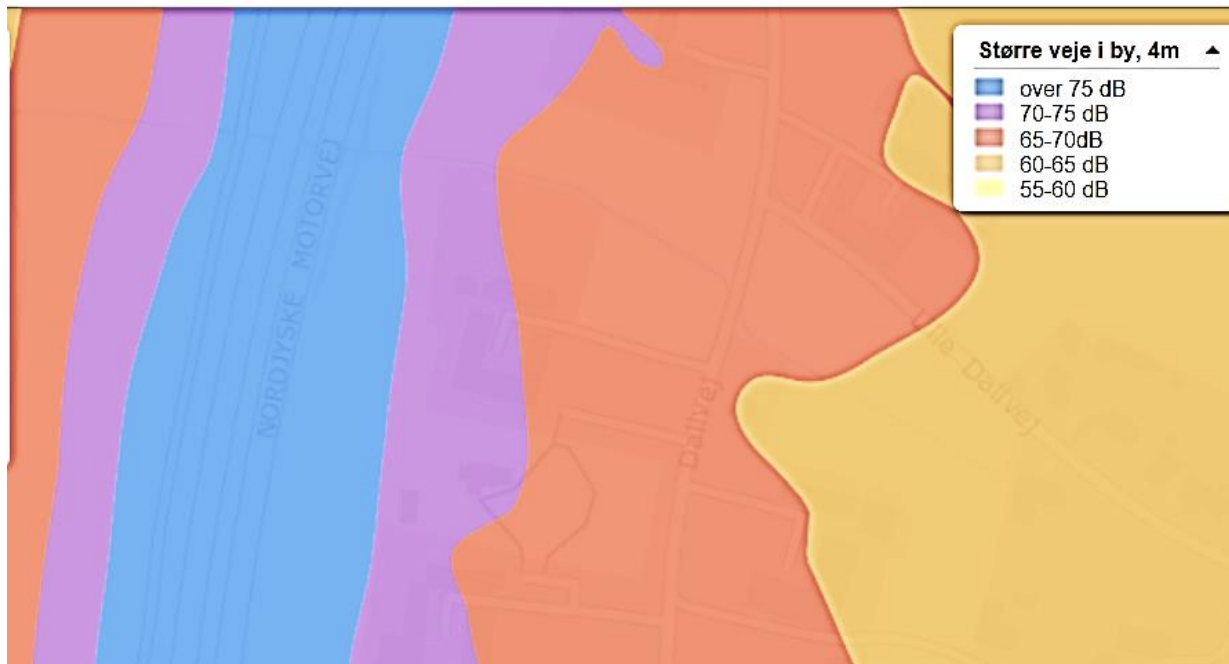
Vore undersøgelser af støjniveau i forhold til gældende støjgrænser

Miljøstyrelsens støjkortlægning

På et oversigtskort fra Miljøstyrelsens støjkortlægning i 2017 ses, at støjen fra Nordjyske Motorvej forplantes tydeligst på strækningen fra afkørsel 29 syd for Svenstrup og nordpå forbi landsbyen Dall. Derefter kommer et stykke ved Dall Villaby, hvor støjbræmmen er mindre. Det kan formentlig tilskrives, at der her er etableret en bevokset jordvold.



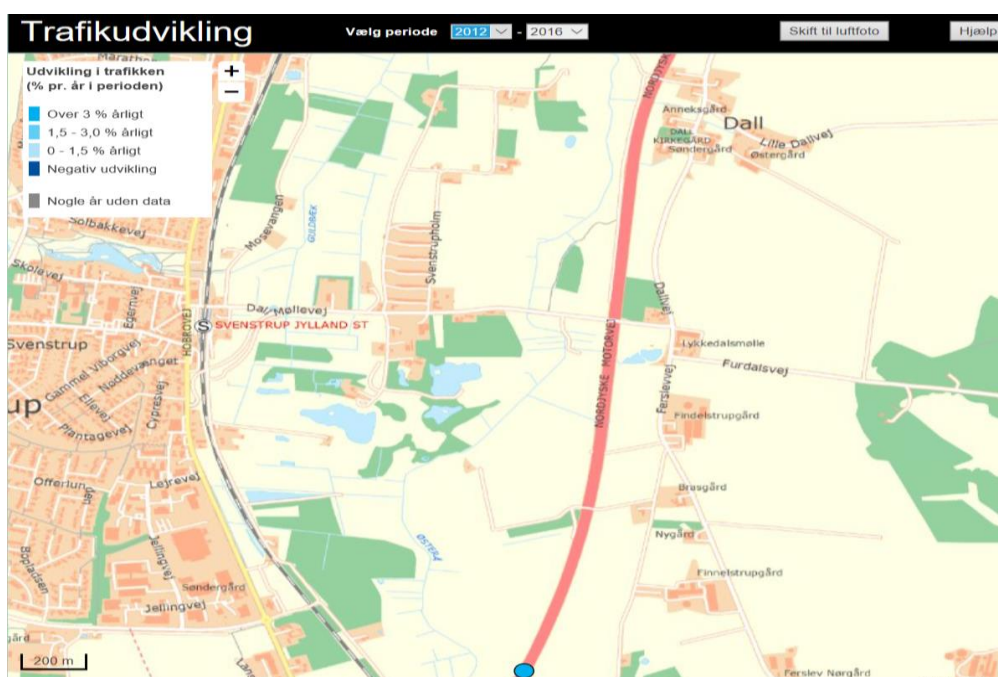
Når man derefter zoomer ind på landsbyen Dall fremkommer et billede, der viser, at hele landsbyen i dagtimerne er støjbelastet med mere end 60 dB. For alle boliger langs Dallvej er registreret 65-70 dB, og for enkelte ejendomme tæt på motorvejen ligger niveauet mellem 70-75 dB.



Dette ses også at være tilfældet for Dall Kirke. Kirken er fra 1200-tallet og bevaringsværdig, men alligevel er der kun ca. 50 meter fra motorvej til kirkegård. Ingen anden kirke i Danmark ligger så tæt på en motorvej! - Den smukke kirke er belyst om aftenen – måske til glæde for enkelte motorvejstrafikanter, men for brugere af kirke og kirkegård er oplevelsen fra motorvejen en ganske anden. Vi har haft en god drøftelse med Dall-Ferslev-Volsted Menighedsråd om den støjpåvirkning, som daglige brugere og besøgene på kirkegården er udsat for. Herunder er også fremhævet de meget uheldige forstyrrelser, der påføres personer ved en højtidelighed, som f.eks. en begravelse på kirkegården.

Støjen fra motorvejen er naturligvis mindre i nattetimerne, når trafikken er aftaget, men alligevel vil de ejendomme, som ligger tættest på motorvejen, stadig være udsat for en støj på over 60 dB.

Trafikken på Nordjyske Motorvej er på strækningen fra afkørsel 29 og nordpå steget med mere end 3% årligt i perioden 2012-2016. Det fremgår af Vejdirektoratets registrering på det efterfølgende kort:



Vejdirektoratets trafikmålinger i 2016 viser endvidere, at mængden af trafik på hverdage gennemsnitlig har ligget på omkring 47.000 biler. Dette tal er med garanti ikke mindre her i 2018!

Støjbelastning i relation til Miljøministeriets grænseværdier og Vejdirektoratets målsætninger

Selvom der ikke er fastsat grænseværdier for støj fra veje, har myndighederne påtaget sig ansvaret for at nedbringe støjgenerne. Staten vedkender sig sit ansvar, og Vejdirektoratet har derfor målsætninger om:

- **at overholde** Miljøministeriets vejledende grænseværdi på 58 dB for boligområder i forbindelse med planlægning og anlæg af nye veje
- **at anvende** støjreducerende asfalt i forbindelse med nyanlæg og almindelig vejvedligeholdelse, hvor trafikken på motorveje og andre statsveje støjbelaster bymæssig bebyggelse
- **at reducere** støjgener for flest mulige boliger langs mest støjbelastede strækninger ved eksisterende statsveje.

De vejledende grænseværdier for vejtrafikstøj er:

Område	Grænseværdi
Rekreative områder i det åbne land, sommerhusområder, campingpladser o.l.	L _{den} 53 dB
Boligområder, børnehaver, vuggestuer, skoler og undervisningsbygninger, plejehjem, hospitaler o.l. Desuden kolonihaver, udendørs opholdsarealer og parker.	L _{den} 58 dB
Hoteller, kontorer mv.	L _{den} 63 dB

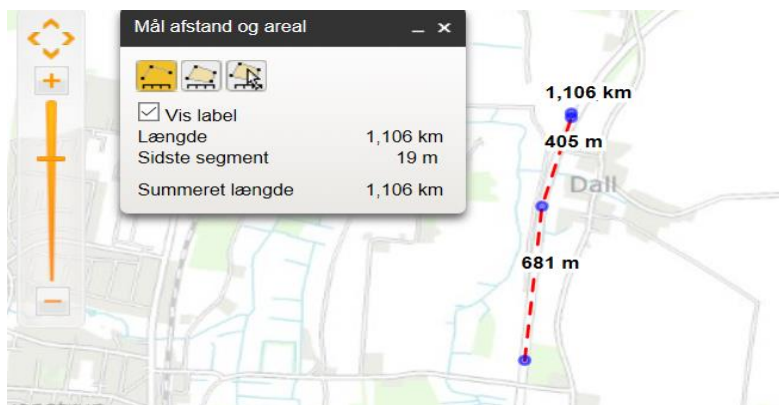
Som det fremgår af støjkortlægningen ligger hele landsbyen Dall over Miljøstyrelsens grænseværdier for vejstøj på 58 dB. For den vestlige del, inklusive kirken er niveauet over de 65 dB, som ubetinget anses at være direkte sundhedsskadeligt.

Ifølge grænseværdierne i skemaet foran, vil det - efter vores vurdering - endda være rimeligt at argumentere for en vejledende støjgrænse helt ned til 53 dB, dels fordi kirkegården i Dall reelt har karakter af et lille rekreativt område, og dels fordi landsbyen også indeholder andre rekreative kvaliteter.

Virkemidler til at reducere vejstøjen, samt påvirkning af beslutninger

Det mest effektive er naturligvis at reducere støjen ved kilden, dvs. mindre trafik og færre tunge køretøjer, men dette er næppe realistisk. Heller ikke bedre vejbelægning har vist sig at have langtidsvirkende effekt.

Så derfor foretrækker vi en 3-4 meter høj afskærmning, f.eks. af en beplantet mur eller en rockwool-løsning, som vil medføre mærkbare forbedringer for vores område, - særligt for de mennesker, der opholder sig i nærheden af motorvejen, og som derfor er de mest sårbare.



Kortet ovenfor illustrerer vore ønsker om afskærmningens udstrækning.

Notatet er udarbejdet i vinteren 2017-2018 af Ole Nielsen for Dall Borgerforening