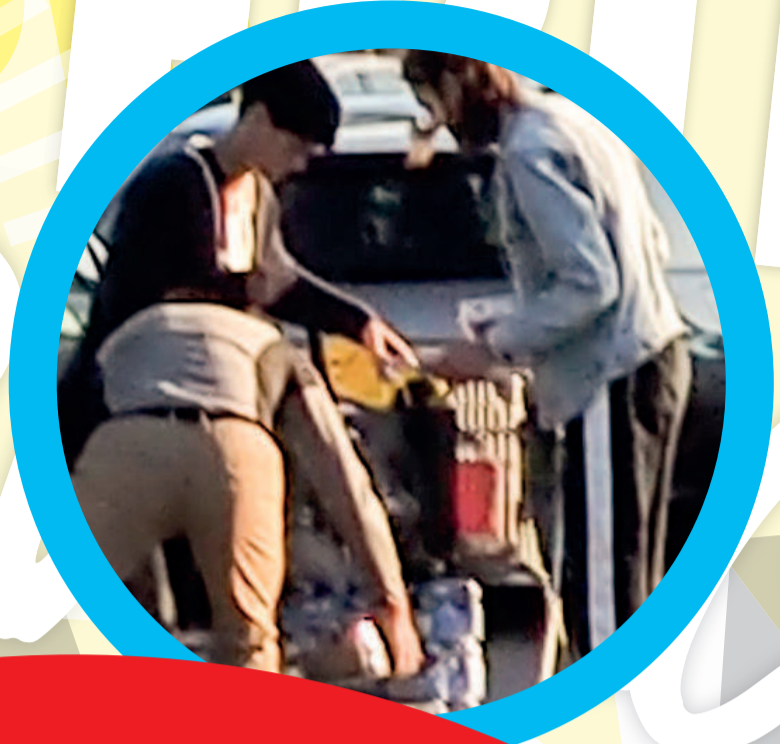




# GRÆNSELOS GRÆNSE- HANDEL

# SMARTER FURTHER



# WAGN 3

## DEN ABSURDE GRÆNSEHANDEL

Grænsehandel er et af de mest absurde trafikmønstre i Danmark. Ikke fordi vi ikke kan forstå de danskere, der kører til grænsen for at købe billigere dagligvarer, men fordi grænsehandlen er et direkte udtryk for store afgiftsforskelle, som fører til, at mange danskere hver dag kører til Tyskland og handler ind i enorme mængder.

Grænsehandlens volumen og konsekvenser kan være lette at glemme, når man har sin hverdag i København, men i Jylland og på Sydsjælland er det virkelig tæt på. Vores dagligvarebutikker og kiosker i de mindre bysamfund er pressede og kæmper for at holde hjulene i gang. Hvis den lokale butik må dreje nøglen om, er det til skade for hele lokalsamfundet, da de små butikker er altafgørende for at holde liv i vores mindre bysamfund.

Det, håber vi, vil blive prioriteret i de kommende politiske forhandlinger sammen med afgiftslettelser på de grænsehandelsfølsomme varer. Lavere afgifter vil mindske incitamentet til at køre over grænsen og i stedet få flere danskere til at handle lokalt i Danmark.

Steffen Damsgaard



Landdistrikternes  
Fællesråd

Torben Pedersen



Nærbutikkernes  
Landsforening

John Wagner



De Samvirkende  
Købmænd

Michael Holm



Vin- og Spiritus-  
organisationen  
i Danmark

Henrik Hyltoft



Dansk Erhverv



## OMFANG AF GRÆNSEHANDEL

# GRÆNSEHANDLEN STORTRIVES

Det er svimlende  
summer af varer og  
omsætning, som ryger ud  
af Danmark til Tyskland  
hver eneste dag!

Det er en overordentlig god forretning at spekulere i afgifter og drive grænsehandelsbutik. Selvom den samlede grænsehandel er faldet lidt de seneste år, handler danskerne stadig for milliarder i udlandet hvert år. En omsætning, der primært skyldes, at de danske afgifter på en række dagligvarer som spiritus, vin og slik er langt højere end de tyske afgifter.

### Så meget grænsehandler danskerne for hvert år

9 mia. kr. i samlet grænsehandel / 4 mia. kr. i nydelsesmidler

DAGLIGVARER\*

ÅRLIGT

# 4.000.000.000 kr.



Ca. 2.400. Antal trailere pr. dag  
(nydelsesmidler, lastevægt: 325 kg.)

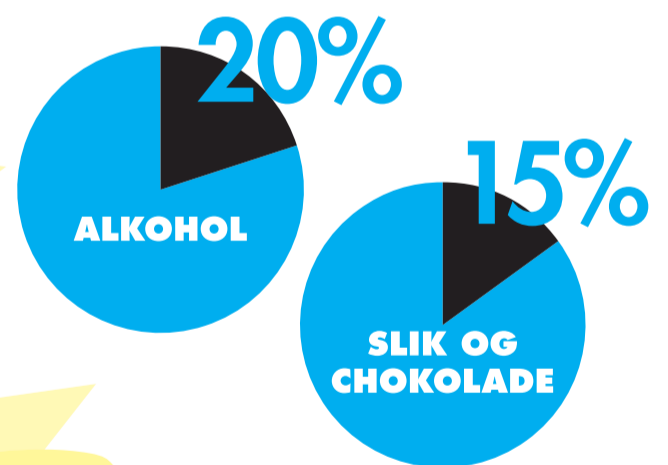


Hver dag kører en volumen svarende til 2.400 danske trailere over grænsen udelukkende med nydelsesmidler som slik, sodavand, vin og spiritus i lasten.

Hver dag grænsehandler danskerne  
for ca. 25.000.000 kr. (total, alle varer)

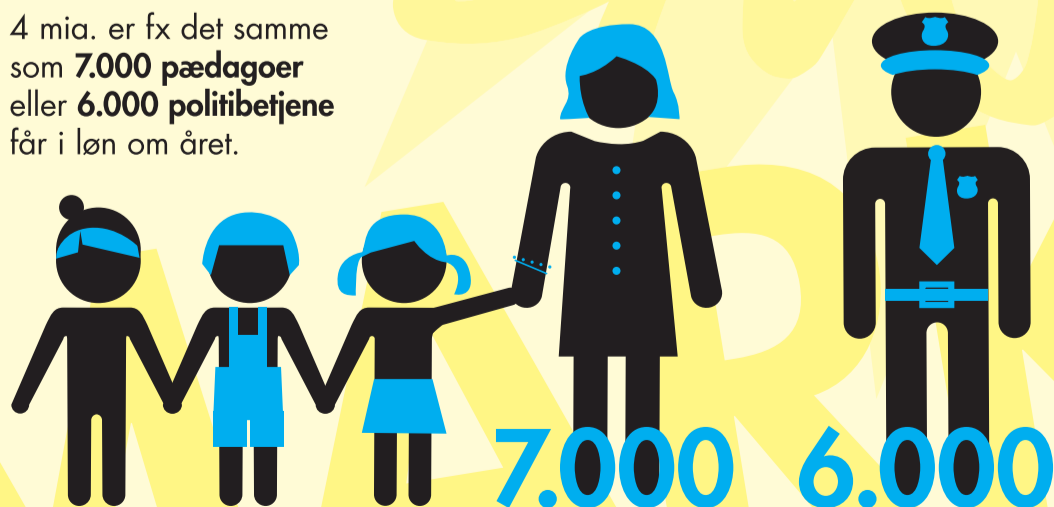


20% af danskernes samlede  
alkoholindkøb købes syd for grænsen.  
15% af danskerne indkøb af slik  
og chokolade købes syd for grænsen



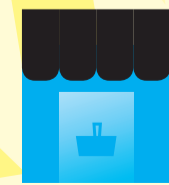
## Hvor meget er 4 mia. kr.?

4 mia. er fx det samme  
som 7.000 pædagoger  
eller 6.000 politibetjente  
får i løn om året.



# 40

40 grænsebutikker i Tyskland  
sælger den samme mængde af  
to førende spiritusprodukter som  
4.000 danske butikker



# 4.000

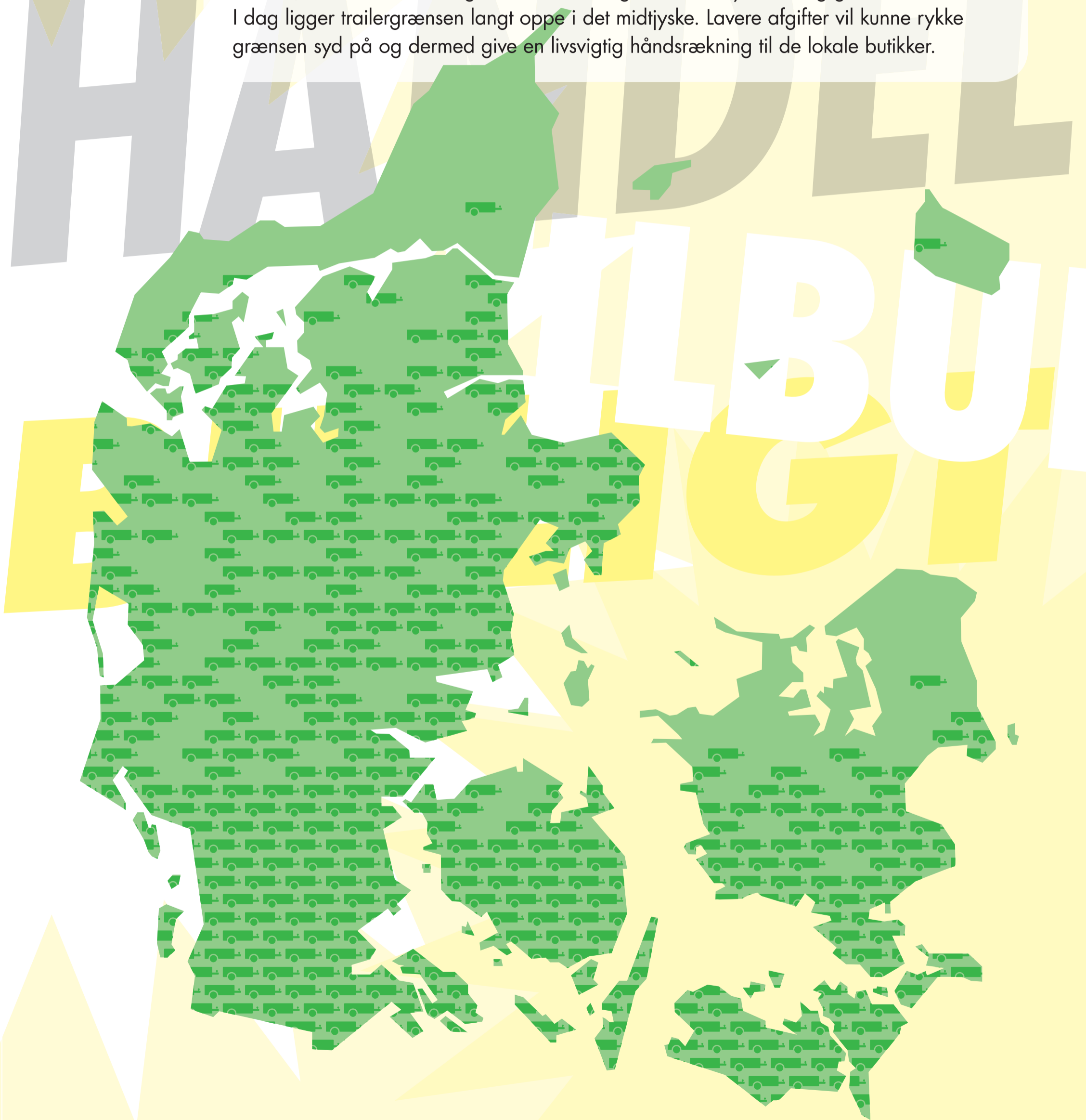
Kilde: Finansministeriet, svar på Finansudvalgets spørgsmål nr. 536 (Alm. del) af 20. september 2016.

\*Dagligvarer = nydelsesmidler (spiritus, vin, øl, tobak, sodavand, slik mm.)

## TRAILERGRÆNSE

# HVOR SKAL FREMTIDENS TRAILERGRÆNSE LIGGE?

Afgiftssatserne dikterer den såkaldte trailergrænse – altså hvor højt oppe i Jylland, man skal bo, for at det ikke længere kan betale sig at køre til Tyskland og grænsehandle. I dag ligger trailergrænsen langt oppe i det midtjyske. Lavere afgifter vil kunne rykke grænsen syd på og dermed give en livsvigtig håndsrækning til de lokale butikker.

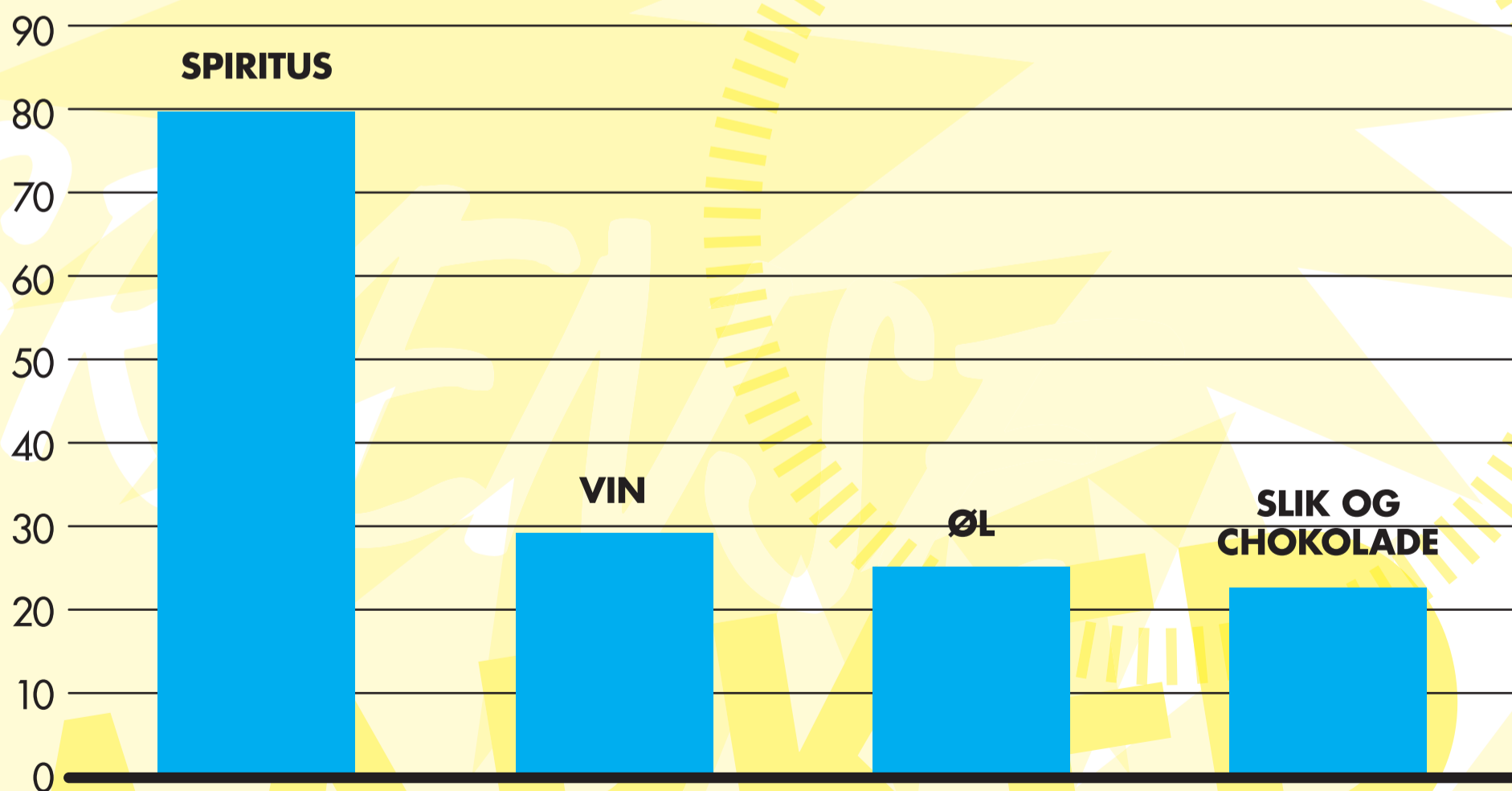


## ÅRSAGER TIL GRÆNSEHANDEL

# SÆNK AFGIFTER PÅ MAGNETVARER, DER TRÆKKER MEST SALG TILBAGE TIL DANMARK

Når man sænker afgifter på grænsehandelsfølsomme varer, vil det give mere handel og omsætning i danske butikker og samtidig betyde, at afgiftslettelserne delvist kan finansiere sig selv. Nogle afgiftslettelser har en større såkaldt selvfinansieringsgrad end andre, og fra et finanspolitisk hensyn giver det mest mening at se på de afgifter, der er billigst at sænke – altså hvor vi på den billigste måde kan bremse grænsehandlen og trække mest omsætning tilbage til Danmark.

## Hvilke afgiftslettelser vil billigst kunne bringe omsætning tilbage til Danmark



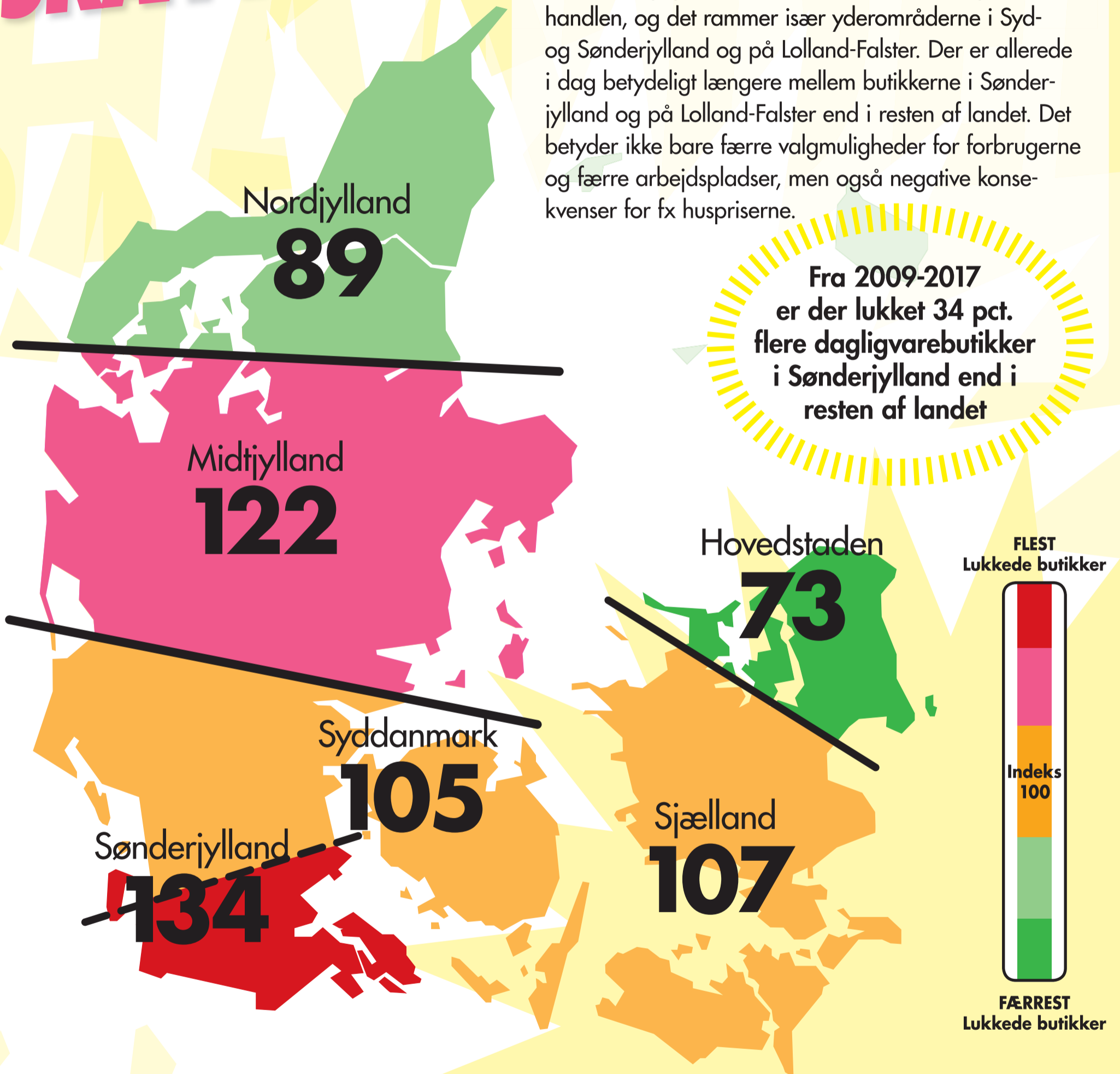
Figuren viser økonomiske beregninger fra Skatteministeriet over selvfinansieringsgraderne ved små afgiftsændringer på fire af grænsehandlens magnetvarer. Altså hvor meget det umiddelbare mindreprovenu efter tilbageløb mindskes som følge af adfærdsændringer, herunder grænsehandel. Fx vil en afgiftsletelse på spiritus med 20 % have en selvfinansieringsgrad på næsten 80 %. Kilde: Saneringsudvalgets delanalyse 2, 2017.

## KONSEKVENSER AF GRÆNSEHANDEL

# GRÆNSEHANDLEN PRESSER DANSKE BUTIKKER OG SKÆVVRIDER DANMARK

Danske dagligvarebutikker lider hårdt under grænsehandlen, og det rammer især yderområderne i Syd- og Sønderjylland og på Lolland-Falster. Der er allerede i dag betydeligt længere mellem butikkerne i Sønderjylland og på Lolland-Falster end i resten af landet. Det betyder ikke bare færre valgmuligheder for forbrugerne og færre arbejdspladser, men også negative konsekvenser for fx huspriserne.

Fra 2009-2017  
er der lukket 34 pct.  
flere dagligvarebutikker  
i Sønderjylland end i  
resten af landet



## Lukkede butikker i kolonialektoren 2009-2017 – indeks

Indekstillene viser antallet af butikslukninger fordelt på region – og specifikt for Sønderjylland – sammenlignet med landsgennemsnittet i perioden 2009-2017. Indekstal under 100 betyder, at færre butikker er lukket sammenlignet med landsgennemsnittet. Indekstal over 100 betyder, at flere butikker er lukket sammenlignet med landsgennemsnittet. Sønderjylland har relativt flest butikslukninger, mens Region Hovedstaden har relativt færrest butikslukninger. Kilde: Retail Institute Scandinavia for DSK.

# Hvorfor sænke punktafgifterne?

Grænsehandel har en lang række negative konsekvenser. Ikke "bare" for danske butikker, men også for forbrugere, medarbejdere og klimaet. Derfor bør afgiftslettelser prioriteres:

## Mindre salg i danske butikker betyder færre arbejdspladser

Høje danske afgifter betyder høje priser og dermed mindre salg i Danmark. Det betyder færre arbejdspladser og flere butikslukninger.

## Når den sidste butik lukker, svækkes lokalsamfundet markant

Den lokale dagligvarebutik er en vital del af lokalsamfundet og ofte omdrejningspunkt for de små samfundsaktiviteter. Når den sidste butik lukker, bliver områderne affolket og husene sværere at sælge.

## Høje afgifter medfører mere illegal handel

Jo større afgiftsforskellene er, jo mere illegal handel i "sidegade"-kiosker, pizzeriaer og slikbutikker vil opstå. Typiske grænsehandelsvarer med høje danske afgifter er populære illegale varer, og disse afgiftsforskelte virker som gødning for de kriminelle miljøer.

## Lavere afgifter trækker "trailergrænsen" sydpå

Erfaringer viser, at man kan påvirke forbrugsmønstre og grænsehandel ved at ændre danske afgifter på magnetvarer, da lavere afgifter på disse varer mindsker danskernes incitament til at køre over grænsen og handle ind.

## Fokus på afgifterne på magnetvarerne

Hvis man vil trække mest mulig grænsehandel hjem til danske butikker, skal man fokusere på magnetvarerne, der driver grænsehandlen. Blandt magnetvarerne er spiritus i øjeblikket den vare, som billigst vil kunne trække salg og omsætning tilbage til Danmark.

## Mindre grænsehandel – mere balanceret forbrug

Al erfaring viser, at folk, der kører til grænsen, køber større mængder, end de normalt ville gøre. Derfor medfører grænsehandel typisk et overforbrug. Det betyder, at afgiftslettelser let kan føre til et samlet lavere forbrug. Det så man f.eks. ved den markante sænkelse af spiritusafgiften i 2004 pga. 24-timers reglen. Salget steg i de danske butikker, men det samlede forbrug faldt.