



Folketingets Finansudvalg
Christiansborg

19. juni 2018

Svar på Finansudvalgsspørgsmål forbindelse med samråd om Økonomisk Redegørelse d. 28. maj 2018 (Samrådsspørgsmål T)

Spørgsmål

Hvordan ser landkortene fra kapitel 1 (figur 1.2 og 1.3) vedrørende ændringer lønmodtagerbeskæftigelse og ledighed ud, hvis man deler perioden 2013-2017 op i før/efter 2015?

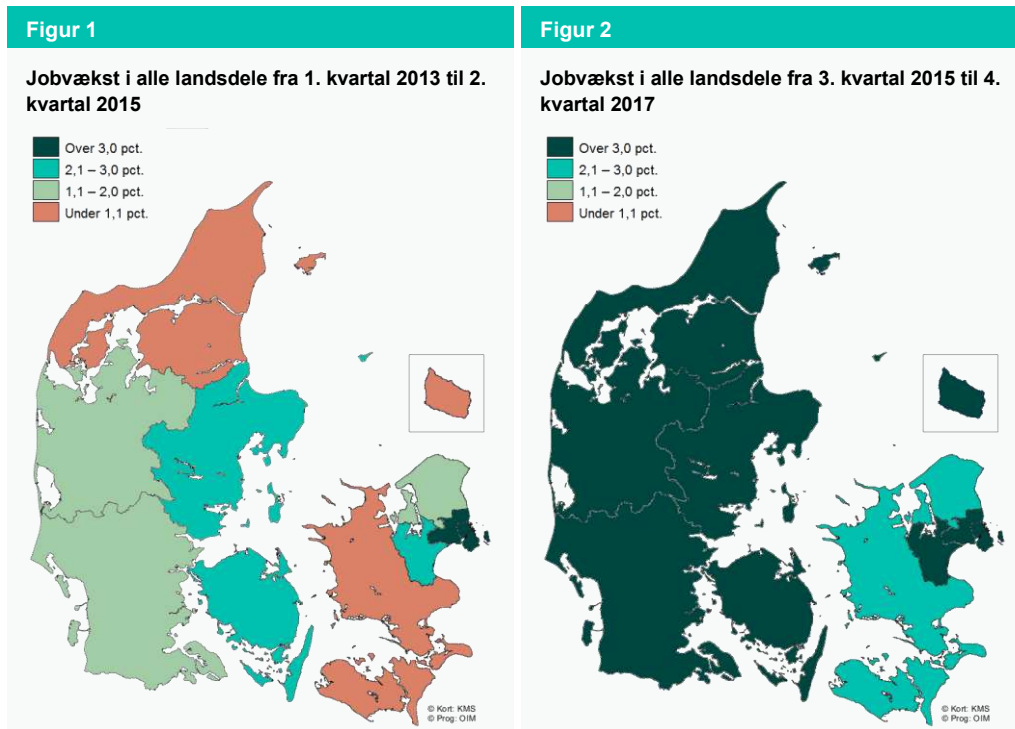
Svar

Til brug for besvarelsen er indhentet bidrag fra Økonomi- og Indenrigsministeriet:

Landkortene, som optræder i *Økonomisk Redegørelse*, maj 2018, viser ændringen siden 1. kvartal 2013.

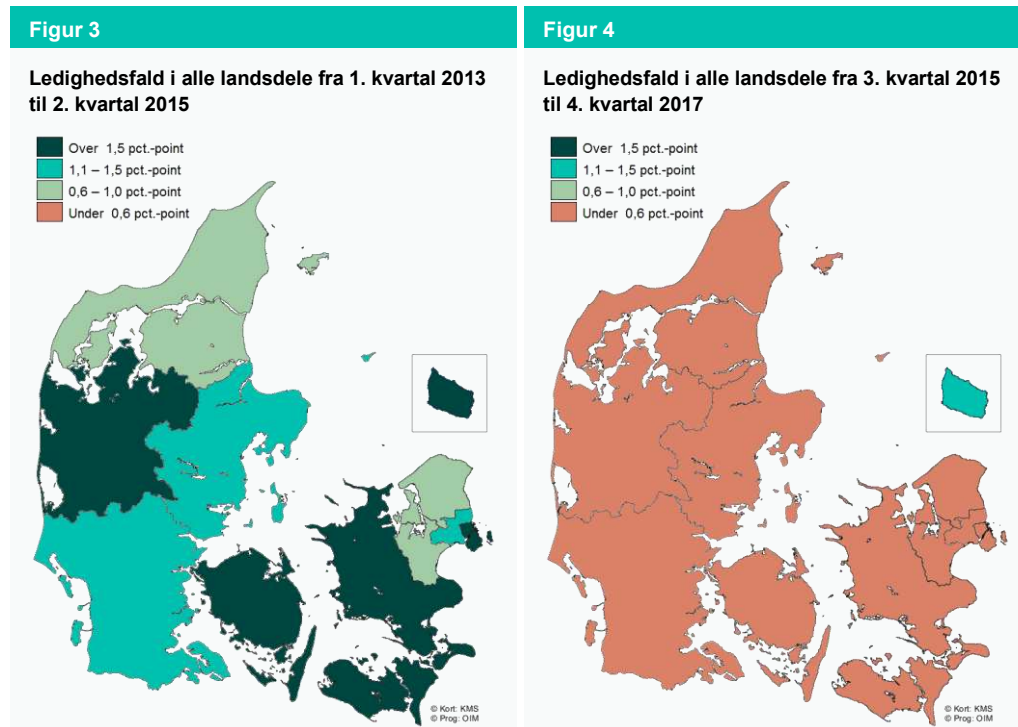
Hvis man gerne vil sammenligne udviklingen på tværs af perioder, er det en fordel at sammenligne perioder med samme længde.

Sammenligner man den samlede stigning i beskæftigelsen for de to lige lange perioder 1. kvartal 2013 til 2. kvartal 2015 samt 3. kvartal 2015 til 4. kvartal 2017, har tempoet i jobskabelsen været særligt stor siden 2015, *jf. figur 1 og figur 2*. Det fremgår også, at der har været større fart på jobskabelsen på tværs af landsdele siden midten af 2015.



Anm.: Opgørelsen viser stigningen i lønmodtagerbeskæftigelsen (antal personer). Sæsonkorrigerede serier. For at sammenligne to lige lange perioder i figur 1 og figur 2 er jobvæksten mellem 2. kvartal 2015 og 3. kvartal 2015 ikke medregnet.
Kilde: Danmarks Statistik og egne beregninger.

Ledighedsprocenten er derimod ikke faldet så meget siden 3. kvartal 2015 sammenlignet med perioden forinden, *jf. figur 3 og figur 4*. Det større fald i ledigheden for 2015 skal ses i lyset af den højere ledighedsprocent i 2013.

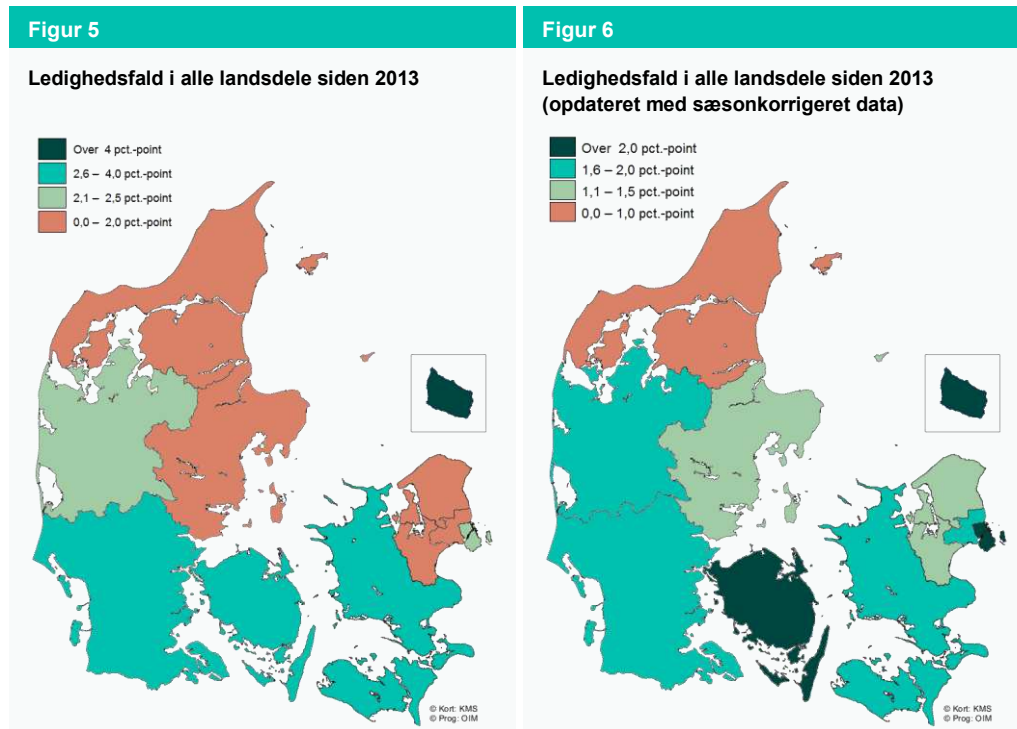


Anm.: Opgørelsen viser ændringen i ledighedsprocenten. Sæsonkorrigerede serier. For at sammenligne to lige lange perioder i figur 3 og figur 4 er faldet i ledighedsprocenten mellem 2. kvartal 2015 og 3. kvartal 2015 ikke medregnet.

Kilde: Danmarks Statistik og egne beregninger.

Det oplyses i øvrigt, at landkortet i figur 1.3 i *Økonomisk Redegørelse*, maj 2018, ikke er korrigeret for naturlige sæsonbetonede udsving i ledigheden på tværs af årets kvartaler (som i ovenstående opgørelser).

Nedenfor vises både landkortet fra *Økonomisk Redegørelse* (figur 1.3) og et landkort på sæsonkorrigerede data, jf. figur 5 og 6. Ledighedsfaldet er mindre ifølge de sæsonkorrigerede tal (bemærk at farvekoderne ikke refererer til samme intervaller). Økonomi- og Indenrigsministeriet vil fremadrettet benytte sæsonkorrigerede serier til opgørelsen.



Anm.: Figurerne viser faldet i ledighedsprocenten siden 1. kvartal 2013
Kilde: Danmarks Statistik og egne beregninger.

Jeg kan henholde mig til besvarelsen.

Med venlig hilsen

Kristian Jensen
Finansminister