

## ARBEJDSSTILSYNET ÅRSOPGØRELSE 2017 ANMELDTE ARBEJDSULYKKER 2012-2017



Antallet af anmeldte arbejdsulykker er stort set uændret i 2017 sammenlignet med 2015 og 2016. Samtidigt er antallet af dødsulykker faldet fra 33 til 25. Det er det laveste antal registrerede dødsulykker til dato. For hele perioden 2012-2017 er antallet af arbejdsulykker set i forhold til beskæftigelsen faldet med 2%.

Arbejdstilsynets ulykkesstatistik er baseret på arbejdsulykker, der er anmeldt til Arbejdstilsynet i følge reglerne i arbejdsmiljølovgivningen. Arbejdsulykker skal anmeldes til Arbejdstilsynet, hvis ulykken har medført arbejdsudygtighed i en dag eller mere ud over tilskadekomstdagen. Der er andre regler for anmeldelse til Arbejdsmarkedets Erhvervssikring. Læs mere om reglerne i bilag A.

Arbejdstilsynet opgør arbejdsulykkerne efter det år, hvor ulykken er anmeldt og registreret, det vil sige registreringsår. Årsopgørelsen omfatter arbejdsulykker, der er anmeldt til Arbejdstilsynet fra 1. januar 2012 til 31. december 2017.

Opgørelserne omfatter anmeldte arbejdsulykker på land i Danmark. Det betyder bl.a., at arbejdsulykker til søs, i luften og i udlandet ikke er omfattet af statistikken. Der føres særskilt statistik over arbejdsulykker på offshoreanlæg, se [Arbejdsulykker og kulbrinteuudslip 2006 - 2016](#).

Undersøgelser har vist, at ikke alle anmeldepligtige arbejdsulykker anmeldes, og det reelle antal arbejdsulykker er derfor større end det antal, der indgår i Arbejdstilsynets statistik.

### Anmeldte arbejdsulykker 2012-2017

Der er i 2017 anmeldt 42.344 arbejdsulykker til Arbejdstilsynet. Det er 330 flere end i 2016 og 47 flere end i 2015, og der er således stort set tale om status quo, selv om det er det højeste antal anmeldte arbejdsulykker i perioden 2012-2017. Det laveste antal var i 2014 med 40.651 tilfælde. Mens antallet af anmeldte arbejdsulykker har været næsten konstant i hele perioden 2012-2017 (figur 1), er ulykkesincidensen (dvs. antallet af anmeldte arbejdsulykker set i forhold til beskæftigelsen) faldet med ca. 2 pct. fra 155 pr. 10.000 beskæftigede i 2012 til 151 i 2017. Dette fald dækker dog over variationer:

Fra 2012 til 2014 faldt såvel antallet af anmeldte arbejdsulykker som ulykkesincidensen med 2 pct. Herefter steg både antallet og ulykkesincidensen i 2015 med ca. 3 pct. I 2017 er der anmeldt ca. ligeså mange arbejdsulykker som i 2015, men ulykkesincidensen er faldet med ca. 3 pct., hvilket hænger sammen med, at beskæftigelsen er øget.

Figur 1 viser antallet af anmeldte arbejdsulykker 2012-2017 (højre akse – lys kurve) og den årlige ulykkesincidens (venstre akse – mørk kurve). Som det fremgår, har de to kurver næsten samme forløb.

For 7. år i træk er der blevet anmeldt ca.

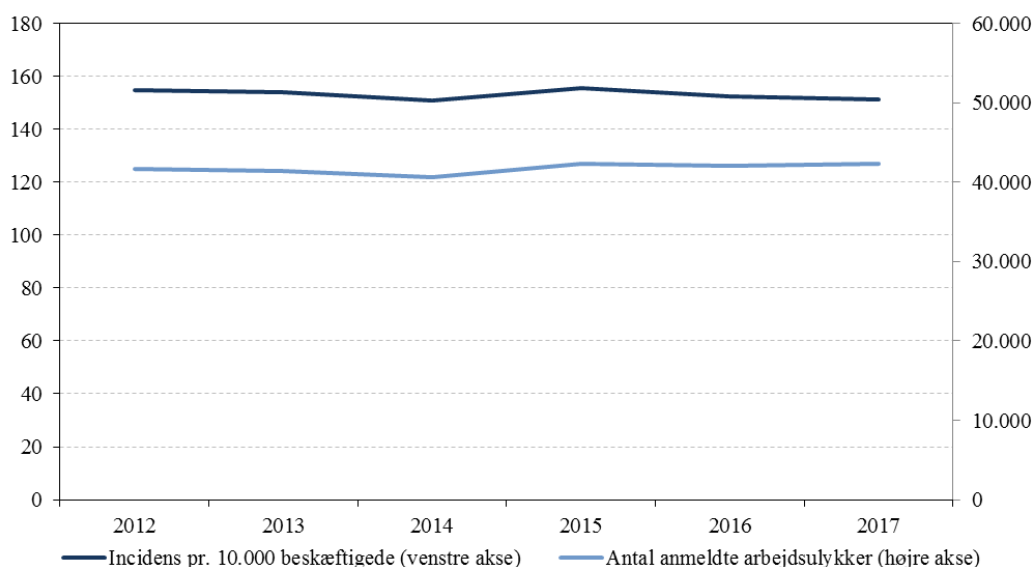
# 42.000

arbejdsulykker til  
Arbejdstilsynet

**LÆS MERE**

**På Arbejdstilsynets hjemmeside [www.at.dk/arbejdskadet](http://www.at.dk/arbejdskadet) er der mulighed for ved selvbetjening at finde yderligere oplysninger om an-**

Figur 1: Antal arbejdsulykker anmeldt til Arbejdstilsynet og incidensen af anmeldte arbejdsulykker 2012-2017. Incidensen er beregnet pr. 10.000 beskæftigede



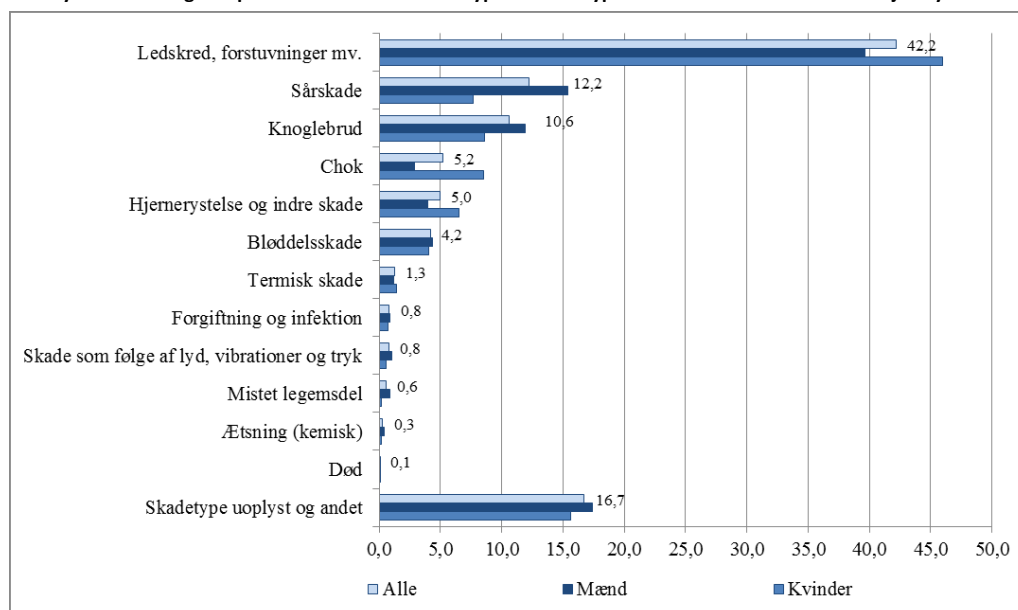
**42%**

af alle anmeldte arbejdsulykker i 2017 medførte forstuvninger mv.

### Skader som arbejdsulykkerne har medført

Figur 2 viser, hvilke typer af skader der blev anmeldt i 2017 for henholdsvis kvinder og mænd samt for alle arbejdsulykker. Udviklingen 2012-2017 for de enkelte skadetyper kan ses i tabel B1 i bilag B.

Figur 2: Anmeldte arbejdsulykker i 2017 fordelt procentvis på skadetyper for henholdsvis kvinder og mænd og for alle ulykker. Den angivne procent ud for hver skadetype er skadetypens andel af alle anmeldte arbejdsulykker



Arbejdsulykkerne fører oftest til, at skadelidte pådrager sig *ledskred og forstuvninger*, (Forstuvninger mv.). Forstuvninger mv. udgør 42 pct. af samtlige anmeldte arbejdsulykker i 2017 (figur 2). Der er tale om i alt 17.853 tilfælde. Andelen af forstuvninger mv. blandt kvinder (46 pct.) er noget højere end blandt mænd (40 pct.). Se tabel B3 i bilag B.

*Sårskader* udgør ca. 12 pct. af samtlige anmeldte arbejdsulykker i 2017 (figur 2). Der er tale om 5.176 tilfælde. Andelen af sårskader er dobbelt så høj blandt mænd (15 pct.) end blandt kvinder (8 pct.). Se tabel B3 i bilag B.

*Knoglebrud* udgør ca. 11 pct. af samtlige anmeldte arbejdsulykker i 2017 (figur 2). Der er tale om 4.480 tilfælde. Andelen af knoglebrud blandt mænd (12 pct.) er noget højere end blandt kvinder (9 pct.). Se tabel B3 i bilag B.

*Chok* (akut psykisk chok) udgør ca. 5 pct. af samtlige anmeldte arbejdsulykker i 2017 (figur 2). Der er tale om 2.209 tilfælde. Chok inkluderer akut chok som følge af aggression, herunder vold og trusler, såvel som chok opstået som følge af traumatiske oplevelser, fx overværelse af røveri eller ulykke. Andelen af arbejdsulykker, der har givet chok blandt kvinder (9 pct.) er højere end blandt mænd (3 pct.). Se tabel B3 i bilag B.

*Hjernerystelse og indre skader* udgør ca. 5 pct. af samtlige anmeldte arbejdsulykker i 2017 (figur 2). Der er tale om 2.111 tilfælde. Andelen af hjernerystelse og indre skader er højere blandt kvinder (7 pct.) end blandt mænd (4 pct.). Se tabel B3 i bilag B.

*Bløddelsskader* udgør ca. 4 pct. af samtlige anmeldte arbejdsulykker i 2017 (figur 2). Der er tale om 1.788 tilfælde. Der er ingen nævneværdig forskel i andelen mellem kvinder og mænd. Se tabel B3 i bilag B.

*Mistet lemmedel (amputationer)* udgør 0,6 pct. (6 promille) af samtlige anmeldte arbejdsulykker i 2017 (figur 2). Der er tale om 247 tilfælde. Andelen af amputationer er fem gange højere blandt mænd (0,9 pct.) end blandt kvinder (0,2 pct.). Se tabel B3 i bilag B.

*Forgiftning og infektion, Skade som følge af lyd, vibrationer og tryk samt Termisk skade* udgør i 2017 hver ca. 1 pct. af samtlige anmeldte arbejdsulykker, og *Ætsninger* udgør 0,3 pct. (3 promille). Der er for disse skadetyper ingen nævneværdig forskel i andelen mellem kvinder og mænd. Dog udgør *Skader som følge af lyd, vibrationer og tryk* en noget højere andel blandt mænd (1,0 pct.) end blandt kvinder (0,6 pct.).

Andelen af anmeldte arbejdsulykker, hvor skadetyperen er uoplyst og andet, udgør 17 pct. af samtlige anmeldte arbejdsulykker i 2017. Der er tale om 7.083 tilfælde. Kategorien omfatter både tilfælde, hvor der i anmeldelsen ikke er oplysninger om skadetyperen, og tilfælde, hvor skadetyperen er kendt, men hvor den ifølge anmelderen ikke findes som valgmulighed. Den høje andel af uoplyst og andet slører billedet af, hvor stor en andel de enkelte skadetyper udgør, og af udviklingen inden for de forskellige typer af skader.

### **Anmeldte arbejdsulykker, der har medført døden**

I 2017 er der registreret 25 anmeldte arbejdsulykker med døden til følge (dødsulykker) til Arbejdstilsynet. Det er det laveste antal registrerede dødsulykker hidtil. I perioden 2012-2017 har antallet af dødsulykker ligget mellem 40 (i 2012) og 25 (i 2017), hvilket svarer til et gennemsnit på 33 dødsfald om året. Det er langt færre end i slutningen af 1990'erne, hvor antallet lå på 80 i gennemsnit om året.

Tabel 1 viser antallet af arbejdsulykker med døden til følge, som er registreret i perioden 2012-2017, fordelt på branchegrupper og registreringsår. Tabellen viser top 10 over branchegrupper med det højeste gennemsnitlige antal dødsulykker i de 6 år. Det svarer til de branchegrupper, hvor der i gennemsnit er anmeldt mindst én dødsulykke om året. De 10 branchegrupper dækker to tredjedel af de anmeldte dødsulykker. Brancher og branchegrupper er defineret i bilag A.

# 25

personer er registreret som døde ved arbejdsulykker i 2017

Det er det hidtil laveste antal, og det er mindre end en tredjedel af antallet af dødsulykker for 20 år siden

**Tabel 1: Arbejdsulykker med døden til følge 2012-2017 anmeldt til Arbejdstilsynet, fordelt på branchegrupper og registreringsår**

Branchegruppe (36 grupper)	2012	2013	2014	2015	2016	2017	Gns./år
18 Landbrug, skovbrug og fiskeri	8	11	6	3	11	5	7
02 Opførelse og nedrivning af byggeri	2		3	5	2	4	3
29 Transport af gods	1	3		2	5	4	3
17 Kontor	4	2	2	1	1	2	2
10 Metal og maskiner	2	2	5			2	2
05 Engros	4	2	1		1	2	2
21 Politi, beredskab og fængsler	2	1	1	1	2		1
01 Anlægsarbejde		2	1	1	1	1	1
11 Plast, glas og beton	1	1	1	2	1		1
32 Døgninstitutioner og hjemmepleje	1	1	3		1		1
Øvrige branchegrupper	9	8	7	11	6	2	7
37 Uoplyst branche	6	3	7	1	2	3	4
<b>I alt</b>	<b>40</b>	<b>36</b>	<b>37</b>	<b>27</b>	<b>33</b>	<b>25</b>	<b>33</b>

I 2016 blev der registreret 11 dødsulykker inden for branchegruppe 18 Landbrug, skovbrug og fiskeri, hvoraf de 10 var sket inden for de traditionelle landbrugsbrancher, det vil sige agerbrug og dyreavl, mens den sidste er sket inden for skovbrug. Antallet af dødsulykker inden for branchegruppe 18 er i 2017 faldet til 5, men har i perioden svinget mellem 3 og 11, hvilket illustrerer, at forskellen mellem et år og et andet ikke er nok til at sige noget om udviklingen.

Inden for branchegruppen Transport af gods er antallet af dødsulykker i 2017 (4) på samme niveau som i 2016 (5).

**Tabel 2: Arbejdsulykker med døden til følge 2012-2017 anmeldt til Arbejdstilsynet, fordelt på skadelidtes statsborgerskab og registreringsår**

Skadelidtes statsborgerskab	2012	2013	2014	2015	2016	2017	I alt
Danmark	34	33	34	24	29	22	176
Afghanistan					1		1
Bosnien-Hercegovina	1						1
Irak		1					1
Letland					1		1
Litauen				1		1	2
Nederlandene (Holland før 1990)	1						1
Polen	4	1	1			1	7
Rumænien			1				1
Storbritannien (England, Skotland, Wales, Nordirland)		1					1
Syrien					1		1
Tyskland, Forbundsrepublikken				2			2
Ukraine						1	1
Ukendt statsborgerskab			1		1		2
<b>I alt</b>	<b>40</b>	<b>36</b>	<b>37</b>	<b>27</b>	<b>33</b>	<b>25</b>	<b>198</b>

Tabel 2 viser antallet af arbejdsulykker med døden til følge, som er registreret i perioden 2012-2017, fordelt på skadelidtes statsborgerskab og registreringsår. I 10 pct. af tilfældene har afdøde et andet statsborgerskab end dansk. I bilag B findes en tabel (tabel B6), der viser samtlige anmeldte arbejdsulykker 2012-2017 fordelt statsborgerskab. Der er udover danske statsborgere tale om top 10 landene rangeret på grundlag af gennemsnittet for de seneste 6 år. Udenlandske statsborgere udgør i snit 8 pct. af samtlige anmeldte arbejdsulykker.

### Ulykkerne fordelt på branchegrupper

Ved sammenligning af antallet af arbejdsulykker mellem branchegrupper er det nødvendigt at tage højde for beskæftigelsen, da der ikke er lige mange beskæftigede i de forskellige branchegrupper.

Figur 3 viser incidensen af anmeldte arbejdsulykker 2017 fordelt på branchegrupper. For hver branchegruppe ses incidensen af henholdsvis arbejdsulykker med forventet arbejdsudygtighed på mindst 3 ugers (mørk søjle) og øvrige arbejdsulykker (lys søjle). Summen (søjleens samlede længde) angiver incidensen for samtlige anmeldte arbejdsulykker for den pågældende branchegruppe. Branchegrupperne er sorteret fra højeste til laveste samlede incidens. Tabel B8 og B9 i bilag B viser antal og incidenser af anmeldte arbejdsulykker for perioden 2012-2017.

I 2017 er vand, kloak og affald for tredje år i træk den branchegruppe med det højeste antal anmeldte arbejdsulykker set i forhold til antallet af beskæftigede med en incidens på 464 pr. 10.000 beskæftigede, se figur 3 og tabel B8 i bilag B. Herefter følger slagterier (branchegruppe 19), bygge- og anlægsbrancherne (branchegruppe 1, 2 og 3), politi, beredskab og fængsler (branchegruppe 21), døgninstitutioner og hjemmepleje (branchegruppe 32) samt transport af gods (branchegruppe 29). Den samlede incidens i 2017 for alle brancher er 151 ulykker pr. 10.000 beskæftigede.

For arbejdsulykker med mindst 3 ugers forventet arbejdsudygtighed ses den højeste incidens i 2017 inden for vand, kloak og affald (branchegruppe 23) med 85 pr. 10.000 beskæftigede, se figur 3 og tabel B9 i bilag B. Herefter følger bygge- og anlægsbrancherne med incidenser af alvorlige arbejdsulykker på henholdsvis 80, 72 og 54 (samlet 76) samt kultur og sport (incidens 77) og transport af gods (incidens 55).

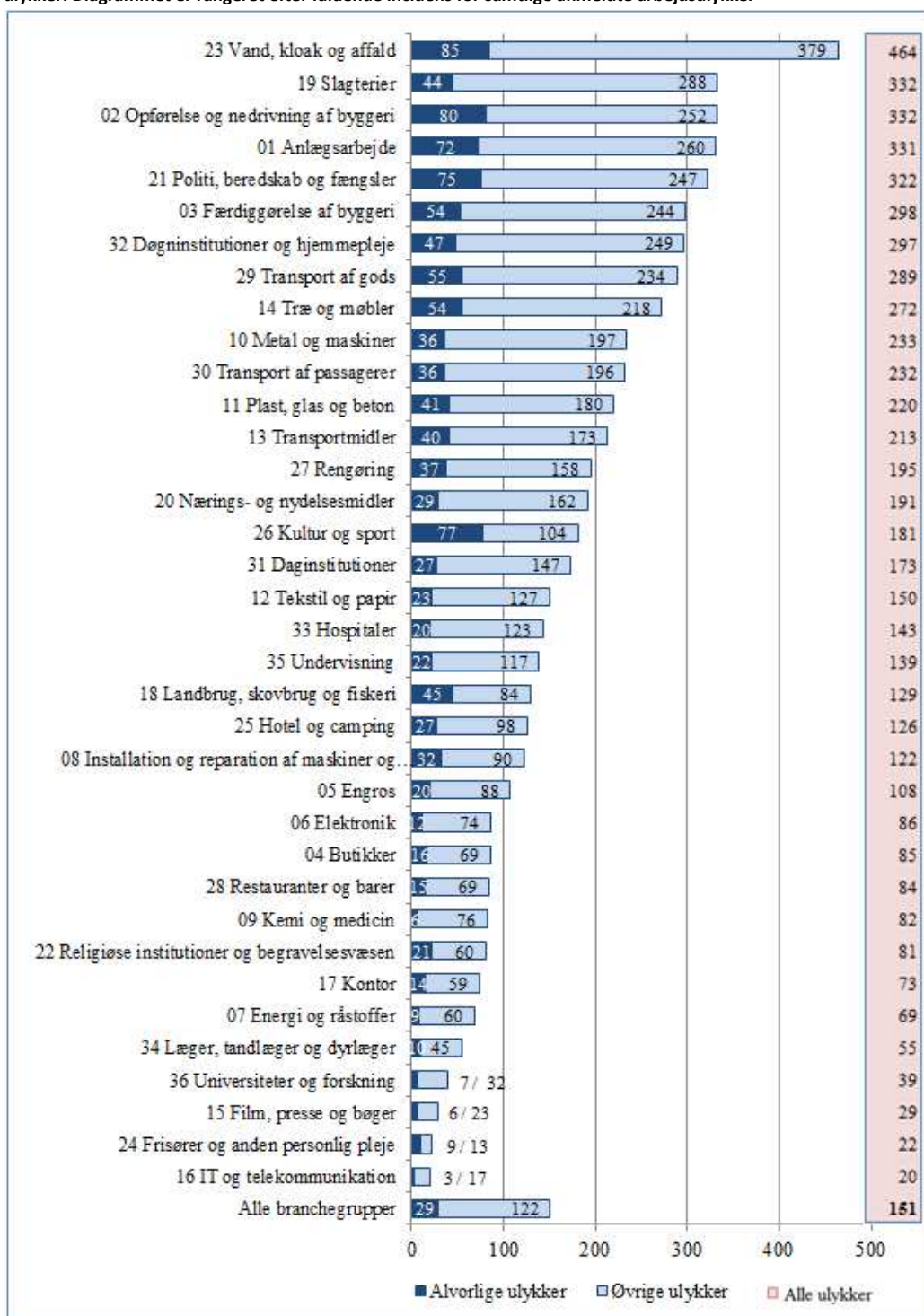
Andelen af tilfælde, hvor branchen er uoplyst, er faldende i perioden 2012-2017, se tabel B8 i bilag B. Andelen af uoplyste tilfælde er faldet fra at udgøre 6,5 pct. i 2012 til at udgøre under 1 pct. i 2017. Dette tyder på, at datakvaliteten med hensyn til oplysninger om branche, stiger. Se mere om brancher i bilag A.

En nærmere beskrivelse af Arbejdstilsynets 36 branchegrupper kan findes på [www.arbejdstilsynet.dk \(http://arbejdstilsynet.dk/brancher/arbejdstilsynets-36-branchegrupper.aspx\)](http://arbejdstilsynet.dk/brancher/arbejdstilsynets-36-branchegrupper.aspx).

# 464

**anmeldte arbejdsulykker pr. 10.000 beskæftigede gør vand, kloak og affald til den mest ulykkestunge branchegruppe i 2017**

Figur 3: Anmeldte arbejdsulykker i 2017 pr. 10.000 beskæftigede (incidensen) fordelt på 36 branchegrupper for henholdsvis arbejdsulykker med mindst 3 ugers forventet arbejdsudygtighed (alvorlige ulykker) og øvrige arbejdsulykker. Diagrammet er rangeret efter faldende incidens for samtlige anmeldte arbejdsulykker



**LÆS MERE**

På Arbejdstilsynets hjemmeside [www.at.dk/arbejdskadetetal](http://www.at.dk/arbejdskadetetal) er der mulighed for ved selvbetjening at finde yderligere oplysninger om anmeldte arbejdsulykker 2012-2017

## Bilag A: Definitioner og forklaringer

### Definitioner

#### Skadetype

Skadetyper beskriver, hvad der sket med skadelidte under arbejdsulykken, og hvor på legemet skaden er placeret. Disse informationer hentes fra Arbejdstilsynet fra anmeldelsernes oplysninger om skadens art, skadet legemsdel og skadens følger. Sidstnævnte giver bl.a. oplysning om, hvorvidt arbejdsulykken har medført skadelidtes død.

#### Skadens følger

Skadens følger angiver konsekvenserne af arbejdsulykken i form af forventet arbejdsudygtighed på anmeldetidspunktet, eller om skadelidte er afgået ved døden som følge af ulykken. Den forventede længerevarende arbejdsudygtighed kan være behæftet med usikkerhed, fordi anmeldefristen for arbejdsulykker er 9 dage efter første fraværsdag. Med arbejdsudygtighed menes fravær fra det arbejde, vedkommende sædvanligvis varetager.

#### Skademåde

Skademåden beskriver den hændelse i ulykkeshændelsesforløbet, hvor personen kommer til skade. Angivelse af skademåden svarer således på spørgsmålet "hvordan kom skadelidte til skade under ulykken"?

#### Ansættelsesperiode

Ansættelsesperioden angiver den tid (i dage), der går fra skadelidte blev ansat på virksomheden til ulykken skete, og beregnes ved at trække ansættelsesdatoen fra ulykkesdatoen. Har skadelidte ikke været ansat i mere end et år, betragtes de som nyansatte.

#### Køn, alder og statsborgerskab

Oplysninger om skadelidtes køn, alder og statsborgerskab registreres ud fra skadelidtes CPR-nummer. Har skadelidte ikke et CPR-nummer, skal køn, fødeår og statsborgerskab (land) oplyses ved anmeldelse.

#### Ulykkessted

Er arbejdsulykken ikke sket på virksomheden, skal ulykkesstedets type oplyses ved anmeldelse. Det kan fx være på en byggeplads eller på offentlig vej (trafik). Tabel B7 i bilag viser anmeldte arbejdsulykker i trafikken fordelt på dødsulykker, alvorlige ulykker og øvrige ulykker.

#### Branche og branchegruppe

Danske virksomheder kategoriseres efter brancheklassifikationen Dansk Branchekode 2007 (DB07). DB07 er en dansk udgave af EU's standardbrancheklassifikation, Nomenclature générale des Activités économique dans les Communautés Européennes (NACE, Rev. 2.0). Den danner grundlag for inddeling af anmeldte arbejdsulykker efter branche. Arbejdstilsynet har opdelt brancherne i 36 branchegrupper. Dem kan der læses mere om her:

<http://arbejdstilsynet.dk/da/brancher/arbejdstilsynets-36-branchegrupper.aspx>.

Ved anmeldelse af en arbejdsulykke sker registreringen af branche automatisk for den virksomhed, hvor skadelidte er/var ansat. Virksomhedens branche hentes fra det Centrale Virksomhedsregister (CVR) ud fra det virksomhedsnummer, som virksomheden bruger, når den

skal anmelde en arbejdsulykke i anmeldesystemet, EASY. Arbejdstilsynet har historiske data for hver produktionsenhed i virksomheden tilbage til 2012, og opgørelserne på branchegrupper dækker derfor kun perioden fra 2012 og frem.

Andelen af anmeldte arbejdsulykker med uoplyst branche er faldet gennem årene. I 2012 var andelen 6,5 pct., og i 2016 er den under 1 pct.

### **Beskæftigelsestal**

De anvendte beskæftigelsestal (tabel B10 i bilag B) stammer fra Danmarks Statistiks registerbaserede Arbejdsstyrkestatistik (RAS). RAS er en opgørelse over antallet af personer, der ultimo november måned i et givet år (år x) var i beskæftigelse, og som havde bopæl i Danmark pr. 1. januar det følgende år (år x+1). Beskæftigelsestallene omfatter personernes hovedbeskæftigelse for såvel ansatte som selvstændige. Beskæftigelsestallene er trukket via Arbejdstilsynets forskeradgang til Danmarks Statistik.

Observationer, hvor der ikke er registreret information om den beskæftigedes køn, er udeladt i opgørelsen over antallet af beskæftigede (se tabel B10 i bilag B). Dette er gjort i henhold til Danmarks Statistiks regler om anonymisering, da der i visse branchegrupper er meget få observationer for de enkelte år. Det drejer sig om knapt 2.000 tilfælde om året. Dette har ikke indflydelse på beregning af de generelle ulykkesincidenser fordelt på branchegrupper.

### **Ulykkesincidens**

Incidenser for anmeldte arbejdsulykker er beregnet ved at sammenholde antallet af anmeldte arbejdsulykker til Arbejdstilsynet med beskæftigelsestal fra Danmarks Statistik. Årets ulykkesincidens beregnes ved at sætte antallet af årets anmeldte arbejdsulykker i forhold til antallet af beskæftigede i november året før, fx sættes antallet af anmeldte arbejdsulykker 2016 i forhold til RAS2015. I årsopgørelsen er incidenser beregnet som antallet af anmeldte arbejdsulykker pr. 10.000 beskæftigede. Til belysning af langsigtede tendenser i udviklingen af antallet af anmeldte arbejdsulykker i forhold til beskæftigelsen har denne metode vist sig velegnet i analysearbejdet.

## **Forklaringer**

### **Anmeldelse af arbejdsulykker**

Ved en arbejdsulykke forstås en pludselig, uventet hændelse i forbindelse med arbejdet, som fører til, at en person kommer fysisk eller psykisk til skade.

Arbejdsgiveren har pligt til at anmelde arbejdsulykker og forgiftningstilfælde til Arbejdstilsynet, når de er sket ved arbejde for arbejdsgiveren, og hvis hændelsen har medført arbejdsudygtighed en dag eller mere ud over tilskadekomstdagen. Med arbejdsudygtighed menes fravær fra det arbejde, vedkommende sædvanligvis varetager. Anmeldelse skal ske senest ni dage efter første fraværsdag.

Tilsvarende skal ejere/brugere af tekniske hjælpemidler mv. anmelde arbejdsulykker til Arbejdstilsynet, når de er sket ved brugen af et teknisk hjælpemiddel, også selv om der ikke er tale om arbejde for en arbejdsgiver.

Arbejdsgiveren skal desuden anmelde arbejdsulykker i form af arbejdsrelateret vold, trusler og anden krænkende adfærd uden for arbejdstid, hvis hændelsen er relateret til arbejde for arbejdsgiveren, og den har medført arbejdsudygtighed en dag eller mere ud over tilskadekomstdagen.



Hvis det forventes, at skaden på personen vil kunne give anledning til ydelser efter arbejdsskadesikringsloven, skal arbejdsulykken desuden anmeldes til Arbejdsmarkedets Erhvervssikring (AES). Er skadelidte fortsat fraværende fra arbejde efter fem uger, skal ulykken under alle omstændigheder anmeldes til AES.

Anmeldelse af arbejdsulykker skal ske elektronisk til Arbejdstilsynets og Arbejdsmarkedets Erhvervssikrings fælles anmeldesystem EASY. Der blev den 17. juni 2017 indført en ny version af EASY. De største ændringer i forhold til gammel EASY er, at oplysningen om, hvilken genstand som personen kom til skade på (teknikken) er udeladt, og at der er indført en ny oplysning om ulykkens årsag (den såkaldte 'Afvigelse'), der siger noget om, hvad der gik galt, hvad der afveg fra det normale. Indførelse af Afvigelse betyder bl.a., at registreringen af Skademåden er forsimplet, for så vidt angår akutte overbelastninger af kroppen.

### **Underanmeldelse**

Ved underanmeldelse forstås, at ikke alle anmeldepligtige arbejdsulykker bliver anmeldt til Arbejdstilsynet.

Antallet af anmeldte arbejdsulykker er faldet gennem de seneste år. Det kan ikke i statistikken ses, om faldet skyldes, at der faktisk er sket færre arbejdsulykker, eller at der anmeldes færre af de arbejdsulykker, der sker. På grund af underanmeldelse er antallet af anmeldelser lavere end det reelle antal anmeldepligtige arbejdsulykker. Undersøgelser<sup>1</sup> viser, at kun ca. halvdelen af de anmeldepligtige arbejdsulykker anmeldes. Niveaue kan variere afhængig af faktorer som skadelidtes alder, virksomhedens branche og skadens alvorlighed. Forskelle i antal anmeldte arbejdsulykker mellem de forskellige branchegrupper kan derfor blandt andet skyldes forskelle i, hvor mange arbejdsulykker, der anmeldes. Det er ikke undersøgt, om skadelidtes statsborgerskab har betydning for underanmeldelsen. Ved brug af ulykkestallene skal man være opmærksom på den usikkerhed, der er på grund af underrapportering.

### **Datakvalitet**

Kvaliteten varierer i de oplysninger, der registreres ved anmeldelse af arbejdsulykker. Anmelderen af en arbejdsulykke skal angive de krævede oplysninger ved anmeldelsen ved at vælge den relevante kategori i de forskellige klassifikationer for fx skadetype og skademåde.

Det gælder for de fleste parametre, at antallet af uoplyste tilfælde er faldende. Det betyder, at anmelderen har svaret på de pågældende spørgsmål i anmeldelsen. Til gengæld er antallet af tilfælde, hvor der registreres i opsamlingskategorier som 'andet', steget. Dette gælder skadetype og skademåde. Det er fx tilfældet, hvis oplysningen er kendt, men hvor den ifølge anmelderen ikke kan findes som valgmulighed i anmeldesystemet. Samlet set er antallet af tilfælde, hvor parameteret enten er uoplyst eller registret som 'andet', nogenlunde konstant i perioden.

---

<sup>1</sup> Arbejdsulykker. Nyt fra Danmarks Statistik nr. 451. Danmarks Statistik 1999.  
- Analyse af stigning i anmeldte arbejdsulykker 2003 til 2006 – Baggrundrapport, bilag 3, Arbejdstilsynet 2008.  
- Udredning af årsager til udviklingen i anmeldte arbejdsulykker 1996-2010 - en registerbaseret undersøgelse. U Binger, J Dyreborg, JV Hansen & BL Thomsen. Det Nationale Forskningscenter for Arbejdsmiljø 2013. ISBN 978-87-7904-260-5  
- Underrapportering af arbejdsulykker. LO-rapport, version 2.0: En ny vinkel på underrapportering. Lander F, Nielsen KJ, Rasmussen K, Lauritsen JM. Landsorganisationen i Danmark, 2015.  
- Underanmeldelse af arbejdsulykker – beregning baseret på Danmarks Statistiks Arbejdskraftundersøgelse 2. kvartal 2013. Notat – Arbejdstilsynet, marts 2017.

## Bilag B: Supplerende tabeller

Dette bilag indeholder tabeller, der supplerer indholdet i hovedrapporten Arbejdstilsynets årsopgørelse 2017 – anmeldte arbejdsulykker 2012-2017.

### Indholdsfortegnelse

Tabel B1: Anmeldte arbejdsulykker 2012-2017 fordelt på skadetyper (12 grupper) og registreringsår .....	11
Tabel B2: Anmeldte arbejdsulykker 2012-2017 fordelt på skadetyper (23 grupper) og registreringsår .....	11
Tabel B3: Anmeldte arbejdsulykker 2017 fordelt på skadetyper (12 grupper) og køn .....	12
Tabel B4: Anmeldte arbejdsulykker 2012-2017 fordelt på skadens følger og registreringsår .....	12
Tabel B5: Anmeldte arbejdsulykker 2012-2017, fordelt på ansættelsesperiode og registreringsår .....	12
Tabel B6: Anmeldte arbejdsulykker 2012-2017, fordelt på skadelidtes statsborgerskab (Danmark + top 10 lande) og registreringsår .....	13
Tabel B7: Anmeldte arbejdsulykker i trafikken 2012-2017, fordelt på alvorlighed og registreringsår .....	13
Tabel B8: Anmeldte arbejdsulykker 2012-2017 fordelt på skademåder og registreringsår .....	14
Tabel B9: Antal og beregnet incidens* for anmeldte arbejdsulykker 2012-2017 fordelt på branchegrupper (36 grupper) og registreringsår .....	15
Tabel B10: Antal og beregnet incidens* for anmeldte alvorlige** arbejdsulykker 2012-2017, fordelt på branchegruppe (36 grupper) og registreringsår .....	16
Tabel 11: Anmeldte arbejdsulykker 2012-2017 fordelt på køn, aldersgrupper og registreringsår .....	17
Tabel B12: Antal beskæftigede* 2011-2016 fordelt på branchegruppe (36 grupper**) og registreringsår .....	18

**Tabel B1: Anmeldte arbejdsulykker 2012-2017 fordelt på skadetyper (12 grupper) og registreringsår**

Skadetype (12 grupper)	2012	2013	2014	2015	2016	2017
1 Død	40	36	37	27	33	25
2 Mistet legemsdel	145	138	152	149	157	247
3 Knoglebrud	4.187	4.197	4.025	4.479	4.439	4.480
4 Ledskred, forstuvninger mv.	17.492	17.033	16.812	17.687	17.081	17.853
5 Sårskade	5.267	5.267	5.227	5.268	5.268	5.176
6 Bløddelsskade	2.120	1.688	1.504	1.561	1.517	1.788
7 Hjemerystelse og indre skade	1.482	1.507	1.583	1.859	2.013	2.111
8 Termisk skade	480	503	513	499	497	533
9 Ætsning (kemisk)	94	108	91	102	85	127
10 Forgiftning og infektion	367	337	375	342	335	359
11 Skade som følge af lyd, vibrationer og tryk	368	367	423	473	466	353
12 Chok	2.041	2.098	2.220	2.176	2.168	2.209
99 Skadetype uoplyst og andet	7.628	8.068	7.689	7.675	7.955	7.083
<b>I alt</b>	<b>41.711</b>	<b>41.347</b>	<b>40.651</b>	<b>42.297</b>	<b>42.014</b>	<b>42.344</b>

**Tabel B2: Anmeldte arbejdsulykker 2012-2017 fordelt på skadetyper (23 grupper) og registreringsår**

Skadetype (23 grupper)*	2012	2013	2014	2015	2016	2017
01 Død	40	36	37	27	33	25
02 Amputation af finger, fingre	131	109	129	134	137	178
03 Amputation af håndled, hånd	2	1	3	1	4	11
04 Amputation af nedre ekstremiteter	5	8	8	6	7	21
05 Amputation af andre kropsdele	7	20	12	8	9	37
06 Knoglebrud på øvre ekstremiteter	2.284	2.247	2.088	2.363	2.310	2.370
07 Knoglebrud på nedre ekstremiteter	1.331	1.450	1.380	1.496	1.564	1.524
08 Knoglebrud på andre kropsdele	572	500	557	620	565	586
09 Forstuvning af øvre ekstremiteter	4.428	4.252	4.244	4.559	4.385	4.655
10 Forstuvning af nedre ekstremiteter	5.851	5.876	5.800	6.204	6.281	6.520
11 Forstuvning af ryg og rygrad	5.620	5.344	5.142	5.264	4.821	4.977
12 Forstuvning af andre kropsdele	1.593	1.561	1.626	1.660	1.594	1.701
13 Sårskade på finger, fingre	2.263	2.214	2.076	2.168	2.130	2.113
14 Sårskade på håndled, hånd	823	824	877	875	874	938
15 Sårskade på nedre ekstremiteter	671	721	737	736	741	720
16 Sårskade på andre kropsdele	1.510	1.508	1.537	1.489	1.523	1.405
17 Termisk skade	479	501	512	498	495	531
18 Bløddelsskade på øvre ekstremiteter	677	524	472	535	488	491
19 Bløddelsskade på nedre ekstremiteter	548	399	364	348	395	420
20 Bløddelsskade på andre kropsdele	895	765	668	678	634	877
21 Ætsning	94	108	91	102	85	127
22 Forgiftning	367	337	375	342	335	359
99 Uoplyst og andet	11.520	12.042	11.916	12.184	12.604	11.758
<b>I alt</b>	<b>41.711</b>	<b>41.347</b>	<b>40.651</b>	<b>42.297</b>	<b>42.014</b>	<b>42.344</b>

**Tabel B3: Anmeldte arbejdsulykker 2017 fordelt på skadetyper (12 grupper) og køn**

Skadetype (12 grupper)	Kvinder	Mænd	Køn uoplyst	I alt
1 Død	2	23		25
2 Mistet legemsdel	28	213	6	247
3 Knoglebrud	1.479	2.937	64	4.480
4 Ledskred, forstuvninger mv.	7.911	9.777	165	17.853
5 Sårskade	1.318	3.807	51	5.176
6 Bløddelsskade	691	1.078	19	1.788
7 Hjernerystelse og indre skade	1.122	975	14	2.111
8 Termisk skade	241	287	5	533
9 Ætsning (kemisk)	29	95	3	127
10 Forgiftning og infektion	132	219	8	359
11 Skade som følge af lyd, vibrationer og tryk	95	258		353
12 Chok	1.473	710	26	2.209
99 Skadetype uoplyst og andet	2.688	4.286	109	7.083
<b>I alt</b>	<b>17.209</b>	<b>24.665</b>	<b>470</b>	<b>42.344</b>

**Tabel B4: Anmeldte arbejdsulykker 2012-2017 fordelt på skadens følger og registreringsår.**

Skadens følger	2012	2013	2014	2015	2016	2017
00 Skadens følger uoplyst	2.744	2.059	1.833	1.613	1.237	2.252
02 1 - 3 dage uarbejdsdygtighed	13.805	14.043	14.349	15.069	15.200	15.588
03 4 - 6 dage uarbejdsdygtighed	6.370	6.469	6.404	6.636	6.752	6.672
04 7 - 13 dage uarbejdsdygtighed	6.613	6.463	6.167	6.398	6.310	6.260
05 14 - 20 dage uarbejdsdygtighed	3.493	3.601	3.492	3.756	3.787	3.535
06 21 - 29 dage uarbejdsdygtighed	1.920	2.048	1.936	2.086	2.085	1.812
07 Mindst én måned, men mindre end 3 mdr. uarbejdsdygtighed	4.929	4.788	4.572	4.835	4.857	4.569
08 Mindst 3 mdr., men mindre end 6 mdr. uarbejdsdygtighed	1.204	1.277	1.326	1.330	1.277	1.200
09 Over 6 mdr. eller varig arbejdsudygtig	593	563	535	547	476	431
10 Død	40	36	37	27	33	25
<b>I alt</b>	<b>41.711</b>	<b>41.347</b>	<b>40.651</b>	<b>42.297</b>	<b>42.014</b>	<b>42.344</b>

**Tabel B5: Anmeldte arbejdsulykker 2012-2017, fordelt på ansættelsesperiode og registreringsår**

Ansættelsesperiode (Nyansat Ja/Nej)	2012	2013	2014	2015	2016	2017
1 Ansat op til et år (nyansat)	10.955	11.342	11.452	12.303	12.522	12.992
2 Ansat mere end et år	28.490	27.932	26.917	27.264	27.119	27.615
9 Uoplyst ansættelsesperiode	2.266	2.073	2.282	2.730	2.373	1.737
<b>I alt</b>	<b>41.711</b>	<b>41.347</b>	<b>40.651</b>	<b>42.297</b>	<b>42.014</b>	<b>42.344</b>

**Tabel B6: Anmeldte arbejdsulykker 2012-2017, fordelt på skadelidtes statsborgerskab (Danmark + top 10 lande) og registreringsår**

Skadelidtes statsborgerskab	2012	2013	2014	2015	2016	2017
Danmark	38.087	37.734	36.967	38.436	37.854	38.381
Polen	373	394	448	467	535	553
Tyskland, Forbundsrepublikken	402	366	334	361	358	309
Tyrkiet	213	211	220	244	266	272
Rumænien	92	139	146	174	213	205
Sverige	160	152	157	159	150	166
Storbritannien (England, Skotland, Wales, Nordirland)	132	96	108	129	113	123
Thailand	56	80	86	82	97	81
Norge	94	67	63	80	65	86
Bosnien-Hercegovina	106	70	66	69	75	63
Irak	71	78	75	77	51	64
Øvrige lande	1.199	1.197	1.293	1.290	1.504	1.661
Uoplyst statsborgerskab	726	763	688	729	733	380
<b>I alt</b>	<b>41.711</b>	<b>41.347</b>	<b>40.651</b>	<b>42.297</b>	<b>42.014</b>	<b>42.344</b>

**Tabel B7: Anmeldte arbejdsulykker i trafikken 2012-2017, fordelt på alvorlighed og registreringsår**

Alvorlighed (fravær)	2012	2013	2014	2015	2016	2017
1 Dødsulykker	5	6	4	6	5	2
2 Alvorlige arbejdsulykker (=> 3 ugers fravær)	355	379	347	386	329	340
3 Øvrige arbejdsulykker	1.140	1.064	1.107	1.168	1.197	1.298
<b>I alt</b>	<b>1.500</b>	<b>1.449</b>	<b>1.458</b>	<b>1.560</b>	<b>1.531</b>	<b>1.640</b>

**Tabel B8: Anmeldte arbejdsulykker 2012-2017 fordelt på skademåder og registreringsår**

Skademåde (grupperet og alle)	2012	2013	2014	2015	2016	2017
<b>10 Kontakt med elektrisk strøm, varme/kulde, farlige stoffer</b>	<b>864</b>	<b>860</b>	<b>868</b>	<b>816</b>	<b>788</b>	<b>875</b>
11 Svejsøbue, lysbue, gnister, lyn	27	25	16	26	19	34
12 Elektricitet (stød)	121	96	98	94	108	133
13 Åbne flammer, varme eller brændende genstande/omgivelser	282	275	289	277	232	254
14 Kolde/frosne genstande/omgivelser	24	24	22	17	12	18
15 Farlige stoffer - ved indånding gennem næse/mund	90	83	110	80	98	96
16 Farlige stoffer - på/gennem hud/øjne	195	189	178	184	168	201
17 Farlige stoffer - gennem fordøjelsessystemet, sluge eller spise	14	15	10	13	4	13
19 Anden kontakt med elektrisk strøm, varme/kulde, farlige stoffer	111	153	145	125	147	126
<b>20 Druknet/begravet/omsluttet af med iltmangel til følge</b>	<b>19</b>	<b>12</b>	<b>21</b>	<b>21</b>	<b>22</b>	<b>12</b>
21 Druknet	4	2			2	
22 Begravet under fast materiale	1	1	3	3	2	2
23 Omsluttet af gasser eller luftbårne partikler	12	6	11	13	15	7
29 Anden form for drukning/begravelse/omslutning	2	3	7	5	3	3
<b>30 Fald, stødt imod en stationær genstand (tilskadekomne er i bevægelse)</b>	<b>11.601</b>	<b>11.244</b>	<b>10.480</b>	<b>11.352</b>	<b>11.295</b>	<b>11.793</b>
31 Ved lodret bevægelse (fx faldt ned)	5.840	4.753	4.213	5.357	5.261	5.952
32 Ved vandret bevægelse (fx hen ad gulv)	3.056	1.911	1.779	2.870	2.935	3.026
39 Andre typer fald, støden imod en stationær genstand	2.705	4.580	4.488	3.125	3.099	2.815
<b>40 Ramt af/kollideret med genstand eller person i bevægelse</b>	<b>5.971</b>	<b>5.306</b>	<b>5.326</b>	<b>5.418</b>	<b>5.409</b>	<b>5.835</b>
41 Ramt af udslynget genstand (fx fra maskine)	792	549	515	566	572	501
42 Ramt af faldende genstand	1.579	1.326	1.295	1.373	1.462	1.628
43 Ramt af svingende genstand	548	520	584	694	633	637
44 Ramt af roterende, bevægende, rullende genstand (herunder også køretøjer)	603	458	472	518	523	632
45 Kollideret med genstand eller person i bevægelse (inklusive køretøjer)	1.253	987	994	1.261	1.264	1.353
49 Anden skademåde, hvor tilskadekomne rammes af/kolliderer med genstand eller person	1.196	1.466	1.466	1.006	955	1.084
<b>50 Kontakt med skarp/spids/grov genstand</b>	<b>3.310</b>	<b>3.244</b>	<b>3.290</b>	<b>3.334</b>	<b>3.316</b>	<b>3.447</b>
51 Skåret sig på	1.732	1.611	1.589	1.720	1.746	2.029
52 Stukket sig på	469	407	391	511	465	375
53 Revet eller skrabet sig på	126	107	103	160	116	176
59 Anden kontakt med skarp/spids/grov genstand	983	1.119	1.207	943	989	867
<b>60 Klemt/mast</b>	<b>2.573</b>	<b>2.707</b>	<b>2.680</b>	<b>2.900</b>	<b>2.852</b>	<b>2.626</b>
61 Klemt/mast i (fx maskine, maskindele)	319	270	271	355	335	468
62 Klemt/ mast under (fx betonplade, bil, container)	411	479	460	488	492	321
63 Klemt/mast mellem (fx containere, værktøj, anden genstand)	1.532	1.527	1.534	1.702	1.685	1.246
69 Anden skademåde, hvor tilskadekomne klemmes/mases	311	431	415	355	340	591
<b>70 Fysisk og psykisk overbelastning</b>	<b>11.452</b>	<b>12.381</b>	<b>12.575</b>	<b>12.778</b>	<b>12.288</b>	<b>11.353</b>
71 Fysisk overbelastning af kroppen (muskler, knogler og led)	8.915	9.675	9.745	10.025	9.782	8.698
72 Fysisk overbelastning pga. stråling, lyd, lys eller tryk	111	124	143	156	167	111
73 Psykisk overbelastning, psykisk chok	1.264	1.408	1.481	1.517	1.468	1.604
79 Anden fysisk eller psykisk overbelastning	1.162	1.174	1.206	1.080	871	940
<b>80 Bid, stik, spark mv. fra dyr og personer</b>	<b>1.234</b>	<b>1.267</b>	<b>1.333</b>	<b>1.479</b>	<b>1.585</b>	<b>1.460</b>
81 Bidt af	119	109	119	126	123	102
82 Stukket af (fx insekter, fisk mv.)	41	50	32	27	33	22
83 Slag, spark, kvælertag, knivstik mv.	862	860	943	1.077	1.251	1.089
89 Anden type bid, stik, spark mv. fra dyr eller personer	212	248	239	249	178	247
<b>90 Anden skademåde eller uoplyst</b>	<b>4.687</b>	<b>4.326</b>	<b>4.078</b>	<b>4.199</b>	<b>4.459</b>	<b>4.943</b>
99 Uoplyst skademåde	4.559	3.386	2.992	3.052	3.285	3.778
98 Anden oplyst skademåde	128	940	1.086	1.147	1.174	1.165
<b>I alt</b>	<b>41.711</b>	<b>41.347</b>	<b>40.651</b>	<b>42.297</b>	<b>42.014</b>	<b>42.344</b>

Tabel B9: Antal og beregnet incidens\* for anmeldte arbejdsulykker 2012-2017 fordelt på branchegrupper (36 grupper) og registreringsår

Branchegruppe (36 grupper)	Alle anmeldte arbejdsulykker						I alt	Incidens (alle ulykker) *					
	2012	2013	2014	2015	2016	2017		2012	2013	2014	2015	2016	2017
01 Anlægsarbejde	650	620	617	649	707	662	3.905	350	339	333	345	361	331
02 Opførelse og nedrivning af byggeri	2.403	2.301	2.215	2.513	2.633	2.757	14.822	308	303	300	328	330	332
03 Færdiggørelse af byggeri	1.650	1.669	1.615	1.717	1.834	1.877	10.362	276	278	275	287	296	298
04 Butikker	2.005	1.929	1.884	1.939	2.017	2.179	11.953	82	79	77	79	81	85
05 Engros	1.533	1.486	1.496	1.518	1.657	1.720	9.410	99	96	97	97	106	108
06 Elektronik	287	232	277	229	286	250	1.561	93	78	95	80	99	86
07 Energi og råstoffer	123	135	97	89	110	104	658	77	81	67	61	74	69
08 Installation og reparation af maskiner og udstyr	185	205	176	210	178	151	1.105	156	173	147	172	144	122
09 Kemi og medicin	313	299	316	295	300	297	1.820	107	99	101	89	85	82
10 Metal og maskiner	2.249	2.072	2.098	2.162	2.171	2.203	12.955	240	228	236	237	238	233
11 Plast, glas og beton	682	674	640	720	708	726	4.150	211	210	200	225	222	220
12 Tekstil og papir	159	144	171	188	145	153	960	148	138	168	183	144	150
13 Transportmidler	508	490	476	533	599	597	3.203	177	177	175	197	217	213
14 Træ og møbler	405	372	362	435	492	476	2.542	228	214	216	256	286	272
15 Film, presse og bøger	161	149	121	138	154	121	844	40	37	30	34	37	29
16 IT og telekommunikation	155	165	134	148	162	147	911	24	25	20	22	24	20
17 Kontor	3.712	3.353	2.877	3.052	3.367	3.489	19.850	85	76	64	67	72	73
18 Landbrug, skovbrug og fiskeri	815	846	838	854	924	972	5.249	108	112	110	112	121	129
19 Slagterier	920	863	821	715	634	547	4.500	520	506	486	427	386	332
20 Nærings- og nydelsesmidler	794	808	768	762	723	706	4.561	215	226	212	208	197	191
21 Politi, beredskab og fængsler	1.481	1.711	1.685	1.846	1.924	1.856	10.503	237	276	281	320	337	322
22 Religiøse institutioner og begravelsesvæsen	155	157	120	153	173	161	919	77	79	61	78	88	81
23 Vand, kloak og affald	516	490	502	498	548	538	3.092	447	435	449	445	478	464
24 Frisører og anden personlig pleje	33	35	32	36	32	41	209	19	21	19	21	18	22
25 Hotel og camping	186	209	215	227	243	252	1.332	105	118	119	120	124	126
26 Kultur og sport	738	764	884	935	949	1.020	5.290	145	150	169	175	173	181
27 Rengøring	1.288	1.393	1.354	1.426	1.414	1.289	8.164	208	223	216	222	219	195
28 Restauranter og barer	597	632	577	735	746	780	4.067	83	85	75	90	86	84
29 Transport af gods	2.145	2.291	2.109	2.299	2.265	2.399	13.508	252	280	253	273	274	289
30 Transport af passagerer	986	931	800	781	793	896	5.187	238	230	209	207	207	232
31 Daginstitutioner	2.204	2.345	2.409	2.430	2.451	2.478	14.317	141	152	157	165	169	173
32 Døgninstitutioner og hjemmepleje	4.592	4.857	5.336	5.242	5.322	5.405	30.754	250	270	294	287	291	297
33 Hospitaler	1.594	1.659	1.637	1.652	1.605	1.659	9.806	142	147	143	143	140	143
34 Læger, tandlæger og dyrlæger	265	343	300	317	382	394	2.001	41	52	46	47	54	55
35 Undervisning	2.292	2.338	2.636	2.909	2.816	2.665	15.656	124	128	143	154	147	139
36 Universiteter og forskning	196	182	176	258	205	209	1.226	40	35	33	48	38	39
37 Uoplyst og andet	2.734	2.198	1.880	1.687	345	168	9.012						
<b>Alle branchegrupper</b>	<b>41.711</b>	<b>41.347</b>	<b>40.651</b>	<b>42.297</b>	<b>42.014</b>	<b>42.344</b>	<b>250.364</b>	<b>155</b>	<b>154</b>	<b>151</b>	<b>156</b>	<b>152</b>	<b>151</b>

\*) Anmeldelseincidensen er beregnet pr. 10.000 beskæftigede. Antal beskæftigede fordelt på branchegrupper fremgår af tabel B12.

Tabel B10: Antal og beregnet incidens\* for anmeldte alvorlige\*\* arbejdsulykker 2012-2017, fordelt på branchegrupper (36 grupper) og registreringsår

Branchegruppe (36 grupper)	Anmeldte alvorlige* arbejdsulykker						I alt	Incidens (alvorlige ulykker) *					
	2012	2013	2014	2015	2016	2017		2012	2013	2014	2015	2016	2017
01 Anlægsarbejde	164	163	137	133	160	143	900	88	89	74	71	82	72
02 Opførelse og nedrivning af byggeri	705	611	618	678	682	665	3.959	90	81	84	88	86	80
03 Færdiggørelse af byggeri	372	411	359	330	385	339	2.196	62	68	61	55	62	54
04 Butikker	455	433	386	435	379	409	2.497	19	18	16	18	15	16
05 Engros	359	379	347	327	347	312	2.071	23	24	22	21	22	20
06 Elektronik	34	40	35	28	32	35	204	11	14	12	10	11	12
07 Energi og råstoffer	24	28	23	16	25	13	129	15	17	16	11	17	9
08 Installation og reparation af maskiner og udstyr	44	52	53	58	54	40	301	37	44	44	47	44	32
09 Kemi og medicin	39	27	33	44	40	21	204	13	9	11	13	11	6
10 Metal og maskiner	385	348	350	360	373	341	2.157	41	38	39	40	41	36
11 Plast, glas og beton	117	116	107	111	113	134	698	36	36	33	35	35	41
12 Tekstil og papir	23	23	25	27	32	23	153	21	22	25	26	32	23
13 Transportmidler	125	136	95	130	109	113	708	44	49	35	48	40	40
14 Træ og møbler	80	80	65	68	90	95	478	45	46	39	40	52	54
15 Film, presse og bøger	48	28	25	38	56	24	219	12	7	6	9	13	6
16 IT og telekommunikation	27	30	29	33	30	24	173	4	5	4	5	4	3
17 Kontor	908	838	734	748	743	683	4.654	21	19	16	16	16	14
18 Landbrug, skovbrug og fiskeri	342	355	341	327	383	340	2.088	46	47	45	43	50	45
19 Slagterier	101	93	107	86	81	73	541	57	55	63	51	49	44
20 Nærings- og nydelsesmidler	117	134	105	122	117	108	703	32	38	29	33	32	29
21 Politi, beredskab og fængsler	334	457	413	507	513	431	2.655	53	74	69	88	90	75
22 Religiøse institutioner og begravelsesvæsen	38	46	40	39	50	42	255	19	23	20	20	25	21
23 Vand, kloak og affald	82	80	89	109	101	98	559	71	71	80	97	88	85
24 Frisører og anden personlig pleje	13	18	21	21	12	17	102	8	11	12	12	7	9
25 Hotel og camping	43	58	48	58	57	55	319	24	33	27	31	29	27
26 Kultur og sport	345	330	418	420	455	433	2.401	68	65	80	79	83	77
27 Rengøring	288	288	287	291	295	243	1.692	47	46	46	45	46	37
28 Restauranter og barer	155	155	152	162	172	143	939	22	21	20	20	20	15
29 Transport af gods	481	483	475	538	484	458	2.919	56	59	57	64	59	55
30 Transport af passagerer	190	178	185	148	135	139	975	46	44	48	39	35	36
31 Daginstitutioner	422	427	433	451	425	379	2.537	27	28	28	31	29	27
32 Døgninstitutioner og hjemmepleje	942	887	961	940	889	859	5.478	51	49	53	52	49	47
33 Hospitaler	247	265	255	289	232	232	1.520	22	23	22	25	20	20
34 Læger, tandlæger og dyrlæger	59	84	67	60	100	71	441	9	13	10	9	14	10
35 Undervisning	457	478	468	523	451	417	2.794	25	26	25	28	23	22
36 Universiteter og forskning	39	27	21	50	37	37	211	8	5	4	9	7	7
37 Uoplyst og andet	42	90	62	93	56	23	366						
<b>Alle branchegrupper</b>	<b>8.646</b>	<b>8.676</b>	<b>8.369</b>	<b>8.798</b>	<b>8.695</b>	<b>8.012</b>	<b>51.196</b>	<b>32</b>	<b>32</b>	<b>31</b>	<b>32</b>	<b>32</b>	<b>29</b>

\*) Anmeldelincidensen er beregnet pr. 10.000 beskæftigede. Antal beskæftigede fordelt på branchegrupper fremgår af tabel B10.

\*\*) Alvorlige arbejdsulykker er arbejdsulykker med forventet arbejdsdygtighed på 3 uger eller mere.



**Tabel 11: Anmeldte arbejdsulykker 2012-2017 fordelt på køn, aldersgrupper og registreringsår**

Køn / Aldersgrupper (17 grupper)	2012	2013	2014	2015	2016	2017
<b>Kvinder</b>						
0 - 9 år		1			1	
10 - 12 år	1	2		3	1	1
13 - 14 år	8	7	15	7	9	5
15 år	22	25	14	14	24	23
16 - 17 år	182	143	155	126	145	121
18 - 24 år	1.598	1.617	1.710	1.776	1.758	1.832
25 - 29 år	1.356	1.334	1.407	1.513	1.548	1.583
30 - 34 år	1.603	1.574	1.520	1.525	1.448	1.485
35 - 39 år	1.996	1.857	1.860	1.837	1.670	1.709
40 - 44 år	2.170	2.115	2.112	2.117	2.012	1.956
45 - 49 år	2.543	2.415	2.387	2.325	2.250	2.138
50 - 54 år	2.402	2.379	2.317	2.435	2.486	2.560
55 - 59 år	1.998	2.130	2.186	2.230	2.277	2.259
60 - 64 år	835	830	921	1.067	1.168	1.235
65 - 69 år	138	159	135	161	134	157
70 - 74 år	21	25	28	28	34	47
75 + år	12	11	15	13	16	20
Alder uoplyst	82	115	81	61	52	78
<b>I alt</b>	<b>16.967</b>	<b>16.739</b>	<b>16.863</b>	<b>17.238</b>	<b>17.033</b>	<b>17.209</b>
<b>Mænd</b>						
10 - 12 år	1			1		
13 - 14 år	11	13	9	8	10	10
15 år	26	29	19	24	28	22
16 - 17 år	258	233	214	213	209	219
18 - 24 år	2.879	2.994	2.947	3.230	3.093	3.249
25 - 29 år	2.269	2.319	2.328	2.546	2.588	2.693
30 - 34 år	2.527	2.332	2.250	2.398	2.457	2.464
35 - 39 år	2.822	2.809	2.626	2.630	2.633	2.500
40 - 44 år	2.984	2.992	2.764	2.872	2.713	2.713
45 - 49 år	3.289	3.279	2.970	3.050	2.875	2.798
50 - 54 år	2.826	2.818	2.816	2.954	2.979	3.087
55 - 59 år	2.506	2.322	2.314	2.546	2.580	2.585
60 - 64 år	1.150	1.200	1.269	1.316	1.477	1.610
65 - 69 år	287	262	300	310	328	333
70 - 74 år	71	56	61	80	91	94
75 + år	22	26	35	34	30	46
Alder uoplyst	143	203	172	102	119	242
<b>I alt</b>	<b>24.071</b>	<b>23.887</b>	<b>23.094</b>	<b>24.314</b>	<b>24.210</b>	<b>24.665</b>
<b>Køn uoplyst, i alt</b>	<b>673</b>	<b>721</b>	<b>694</b>	<b>745</b>	<b>771</b>	<b>470</b>
<b>Alle</b>						
0 - 9 år		1			1	
10 - 12 år	2	2		4	1	1
13 - 14 år	19	20	24	16	19	15
15 år	48	55	33	38	52	45
16 - 17 år	440	377	369	340	354	340
18 - 24 år	4.481	4.616	4.662	5.011	4.855	5.096
25 - 29 år	3.627	3.660	3.748	4.068	4.144	4.286
30 - 34 år	4.135	3.912	3.776	3.932	3.932	3.984
35 - 39 år	4.822	4.671	4.489	4.475	4.316	4.220
40 - 44 år	5.157	5.115	4.882	4.995	4.731	4.686
45 - 49 år	5.832	5.700	5.358	5.379	5.131	4.950
50 - 54 år	5.230	5.203	5.136	5.394	5.471	5.658
55 - 59 år	4.511	4.455	4.506	4.781	4.862	4.853
60 - 64 år	1.987	2.032	2.197	2.387	2.648	2.850
65 - 69 år	426	421	435	472	462	493
70 - 74 år	92	81	90	108	126	141
75 + år	35	37	50	47	46	67
Alder uoplyst	867	989	896	850	863	659
<b>I alt</b>	<b>41.711</b>	<b>41.347</b>	<b>40.651</b>	<b>42.297</b>	<b>42.014</b>	<b>42.344</b>

**Tabel B12: Antal beskæftigede\* 2011-2016 fordelt på branchegruppe (36 grupper\*\*) og registreringsår**

Branchegruppe (36 grupper)	2012	2013	2014	2015	2016	2017
	RAS-2011	RAS-2012	RAS-2013	RAS-2014	RAS-2015	RAS-2016
01 Anlægsarbejde	18.556	18.283	18.538	18.803	19.560	19.980
02 Opførelse og nedrivning af byggeri	78.013	75.817	73.855	76.678	79.673	82.959
03 Færdiggørelse af byggeri	59.880	60.057	58.622	59.917	61.860	62.906
04 Butikker	244.712	243.483	244.130	244.837	249.286	254.996
05 Engros	154.455	154.988	154.873	155.985	156.827	159.874
06 Elektronik	30.784	29.592	29.037	28.580	28.789	28.916
07 Energi og råstoffer	16.015	16.733	14.461	14.656	14.795	15.045
08 Installation og reparation af maskine	11.883	11.874	11.989	12.230	12.361	12.366
09 Kemi og medicin	29.371	30.069	31.284	32.999	35.376	36.215
10 Metal og maskiner	93.669	90.981	88.753	91.050	91.273	94.381
11 Plast, glas og beton	32.397	32.076	31.943	32.041	31.941	32.979
12 Tekstil og papir	10.777	10.401	10.160	10.251	10.095	10.201
13 Transportmidler	28.715	27.625	27.143	27.005	27.578	28.048
14 Træ og møbler	17.789	17.354	16.728	16.994	17.173	17.498
15 Film, presse og bøger	40.757	40.313	40.461	40.605	41.655	41.637
16 IT og telekommunikation	65.234	65.559	65.669	66.497	68.928	71.942
17 Kontor	438.489	439.314	447.085	453.669	465.067	477.642
18 Landbrug, skovbrug og fiskeri	75.153	75.674	76.496	76.394	76.633	75.391
19 Slagterier	17.686	17.055	16.901	16.741	16.426	16.453
20 Nærings- og nydelsesmidler	36.895	35.711	36.183	36.652	36.639	36.885
21 Politi, beredskab og fængsler	62.448	62.012	59.918	57.719	57.129	57.624
22 Religiøse institutioner og begravelse	20.110	19.753	19.581	19.610	19.706	19.881
23 Vand, kloak og affald	11.533	11.257	11.187	11.199	11.461	11.595
24 Frisører og anden personlig pleje	17.072	16.948	17.287	17.487	18.001	18.503
25 Hotel og camping	17.685	17.701	18.076	18.955	19.625	20.069
26 Kultur og sport	50.939	50.987	52.257	53.316	54.862	56.473
27 Rengøring	61.880	62.542	62.646	64.192	64.426	66.182
28 Restauranter og barer	71.517	74.050	77.018	81.323	86.944	92.825
29 Transport af gods	85.137	81.680	83.321	84.262	82.543	83.099
30 Transport af passagerer	41.514	40.459	38.187	37.718	38.262	38.638
31 Daginstitutioner	156.081	154.477	153.881	147.592	144.791	143.007
32 Døgninstitutioner og hjemmepleje	183.987	180.191	181.446	182.445	182.705	182.218
33 Hospitaler	112.349	112.826	114.650	115.558	114.884	115.899
34 Læger, tandlæger og dyrlæger	64.252	66.458	65.577	67.412	70.514	71.883
35 Undervisning	185.299	183.107	184.721	188.625	192.017	191.911
36 Universiteter og forskning	49.119	51.423	53.710	53.600	54.064	53.165
37 Uoplyst og andet	4.322	4.193	4.354	4.392	3.790	3.842
<b>Alle branchegrupper</b>	<b>2.696.474</b>	<b>2.683.023</b>	<b>2.692.128</b>	<b>2.717.989</b>	<b>2.757.659</b>	<b>2.803.128</b>

\*) Kilde: Danmarks Statistiks Registerbaserede Arbejdsstyrkestatistik (RAS). Beskæftigelsen 2011-2016 er anvendt til beregning af ulykkesincidenser 2012-2017. Se beskrivelse i bilag A.

\*\*) Observationer, hvor der ikke er registreret information om personens køn, indgår ikke i opgørelsen, da der henholdt til Danmarks Statistiks regler om anonymisering i visse branchegrupper er for få observationer i cellerne. Det drejer sig om knapt 2.000 tilfælde om året. Det er vist, at dette ikke har indflydelse på beregning af de generelle ulykkesincidenser fordelt på branchegrupper.