



Holbergsgade 6
DK-1057 København K

T +45 7226 9000
F +45 7226 9001
M sum@sum.dk
W sum.dk

Folketingets Sundheds- og Ældreudvalg

Dato: 04-07-2017
Enhed: SPOLD
Sagsbeh.: SUMTK
Sagsnr.: 1703566
Dok. nr.: 360765

Folketingets Sundheds- og Ældreudvalg har den 4. maj 2017 stillet følgende spørgsmål nr. 841 (Alm. del) til sundhedsministeren, som hermed besvares.

Spørgsmål nr. 841:

” I forlængelse af samrådene om responstider i det præhospitale beredskab samt hjertestartere og det nuværende akutberedskab afholdt den 25. april 2017 i Sundheds- og Ældreudvalget, jf. samrådspm. CO-CQ og CØ-DA, bedes ministeren oplyse den gennemsnitlige responstid for akutberedskabet fordelt i forhold de enkelte regioner. Ministeren bedes endvidere oplyse, om der i den forventede responstid tages højde for antal borgere i regionen.”

Svar:

Til brug for min besvarelse af spørgsmålet har ministeriet anmodet Danske Regioner om bidrag.

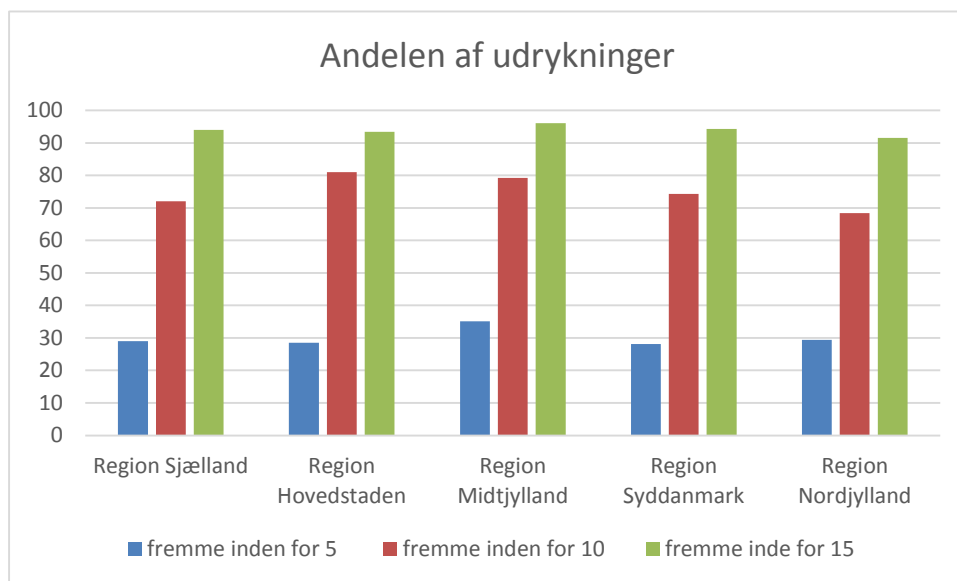
Danske Regioner har oplyst:

”Alle regioner har politisk vedtagne servicemål for responstider for hastegrad A (ambulance med udrykning). Det vil sige kørsler til de patienter, hvis tilstand vurderes til at være livstruende eller muligt livstruende. Regionerne opgør desuden de faktiske responstider og offentliggør dem på deres hjemmesider. Regionerne har valgt at opgøre responstider på tværs af regionerne som andelen af professionelle præhospitale ressource fremme inden for henholdsvis 5, 10 og 15 minutter.

Danske Regioner ligger ikke inde med sammenlignelige opgørelser over den gennemsnitlige responstid. Danske Regioner har ikke kendskab til forventede responstider. Responstiderne i opgørelsen på tværs af regionerne er opgjort, som den tid der går fra den tekniske disponert på regionens AMK-vagtcentral modtager opgaven fra den sundhedsfaglige visitator, og indtil første professionelle præhospitale ressource (det vil sige enten ambulance, akutbil eller akutlægebil) er fremme på optageadressen.¹

Tallene viser regionernes opgørelser over responstider for kørsler med hastegrad A (livstruende eller mulig livstruende sygdom eller tilskadekomst) for 2016.

¹ Intervallerne ”inden for 5 minutter”, ”inden for 10 minutter” og ”inden for 15 minutter” forstået på den måde, at fx ”inden for 15 minutter” defineres som alle ture med responstid på maksimalt 14 minutter og 59 sekunder og 99 hundrededele. Responstider på 15,0 og over indgår ikke i opgørelsen.



	fremme inden for 5 minutter	fremme inden for 10 minutter	fremme inde for 15 minutter
Region Sjælland	29,0	72,0	94,0
Region Hovedstaden	28,5	81,0	93,4
Region Midtjylland	35,1	79,2	96,1
Region Syddanmark	28,1	74,3	94,3
Region Nordjylland	29,4	68,4	91,5

”

Jeg kan henholde mig til Danske Regioners oplysninger.

Jeg kan herudover oplyse, at jeg forventer, at regionerne fremadrettet foretager lignende opgørelser over de faktiske responstider som ovenstående fra 2016.

Med venlig hilsen

Ellen Trane Nørby / Tove Kjeldsen