



Energi-, Forsynings- og Klimaudvalget  
Christiansborg  
1240 København K

**Ministeren**

**Dato**  
30. januar 2017

J nr. 2017 - 193

Energi-, Forsynings- og Klimaministeriet har i brev af 12. januar 2017 stillet mig følgende spørgsmål 143 alm. del, som jeg hermed skal besvare. Spørgsmålet er stillet efter ønske fra Christian Poll (ALT).

*Spørgsmål 143*

Ministeren bedes på baggrund af det datamateriale, der ligger til grund for rapporten fra Ea Energianalyse: "Brændeforbrug i Danmark 2015. Undersøgelse af brændeforbruget og antallet af brændeovne, pejse, masseovne og brændekedler i danske boliger og fritidshuse" besvare følgende:

- a) Hvordan fordeler indkomstgrupperne sig i forhold til brug af brændeovne m.v., herunder om der er forskel blandt indkomstgrupperne i deres brug af brændeovne m.v.?
- b) Hvordan fordeler indkomstgrupperne sig i forhold til brug af brændeovne m.v. geografisk?
- c) Hvor i landet er brændeovne m.v. primær varmekilde, og hvor bliver brændeovne m.v. brugt mest?
- d) Hvordan er gennemsnitsalderen på brændeovne m.v. i Danmark fordelt geografisk?

*Svar*

Indledningsvist er det værd at bemærke, at brændeovne er langt mere almindelige i enfamiliehuse og stuehuse end i etageboliger og rækkehuse. Det betyder f.eks., at en relativ lav forekomst af brændeovne i København og Frederiksberg formodentlig primært dækker over, at mange familier i København og Frederiksberg bor i etageboliger. Ligeledes betyder det, at høj forekomst af brændeovne hos familier med høj indkomst formodentlig dækker over, at familier med høj indkomst ofte bor i enfamiliehuse.

Med "brændeovn" menes nedenfor brændeovne, pejseindsatser, masseovne, åbne pejse og brændekedler. Træpillefyr og træpilleovne er ikke medregnet.

**Energi-, Forsynings- og  
Klimaministeriet**

Stormgade 2-6  
1470 København K

T: +45 3392 2800  
E: [efkm@efkm.dk](mailto:efkm@efkm.dk)

[www.efkm.dk](http://www.efkm.dk)

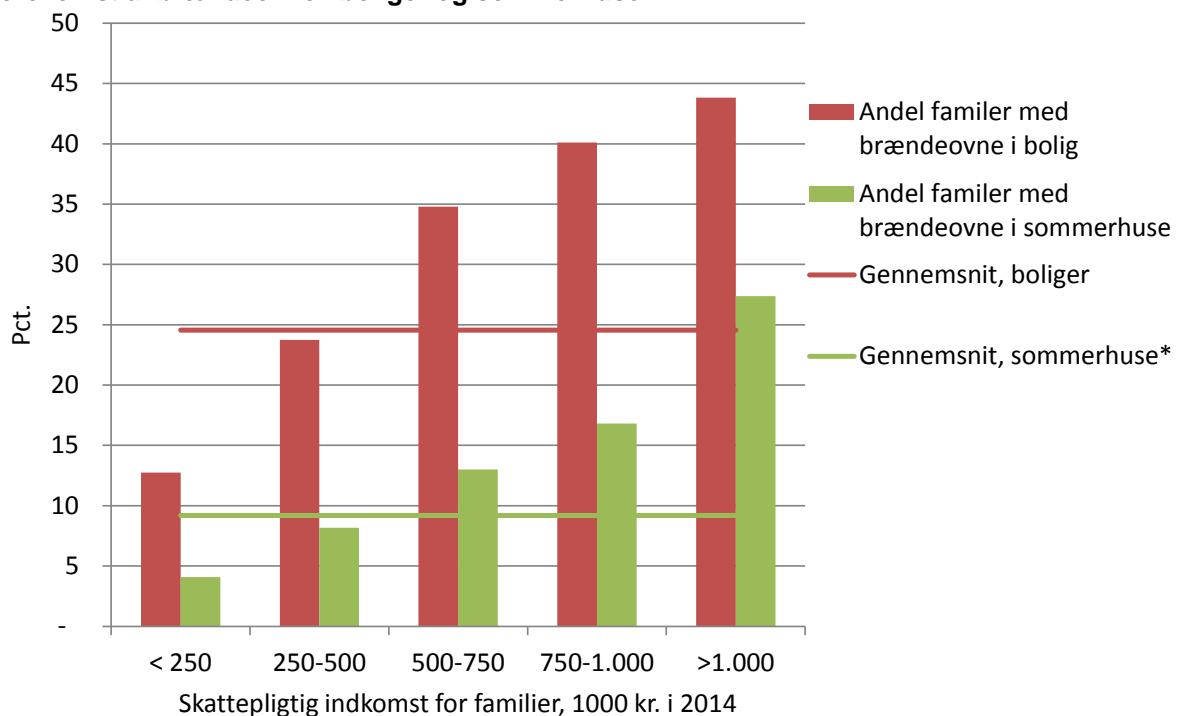
**Ad a)** *Hvordan fordeler indkomstgrupperne sig i forhold til brug af brændeovne m.v., herunder om der er forskel blandt indkomstgrupperne i deres brug af brændeovne m.v.?*

Gennemsnitligt har 25 procent af familierne brændeovn i boligen, jf. panel a) i figur 1. Desto højere familiernes samlede skattepligtige indkomsten er, desto større andel af familierne har brændeovn i boligen. Således har 13 procent af familierne med skattepligtig indkomst for familien under 250.000 kr. brændeovn i boligen, mens andelen er 44 procent for familier med indkomst over 1 mio. kr. Der er en tilsvarende stærk korrelation mellem indkomst og andel, der har sommerhus med brændeovn.<sup>1</sup>

Panel b i figur 1 viser forbruget af brænde hos familier, der har brændeovn. Brændeforbruget pr. familie med brændeovn er ikke korreleret med indkomsten på samme måde som forekomsten af brændeovne. Der er snarere en tendens til, at brændeforbruget er relativt lavt hos familier med høj indkomst.

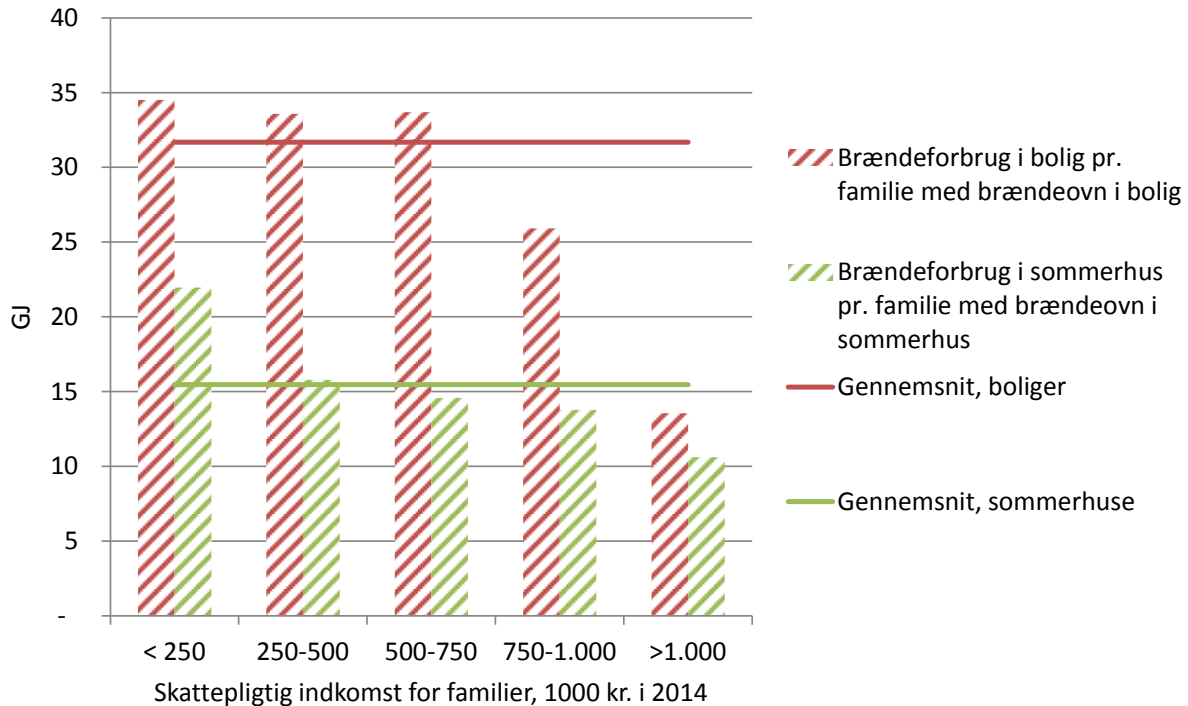
**Figur 1. Brændeovne og brændeforbruget hos familier, særsklit på indkomstgrupper**

**a) Forekomst af brændeovne i boliger og sommerhuse**



<sup>1</sup> Bemærk, at alle andelenene for sommerhuse angiver forekomst af sommerhus med brændeovn. Langt de fleste sommerhuse har efter alt at dømme brændeovn, så denne andel er tæt på at svare til andelen af familier, der har sommerhus (med eller uden brændeovn).

## b) Brændeforbrug i brændeovne



Kilde: Ea Energianalyse: "Brændeforbrug i Danmark 2015",

[https://ens.dk/sites/ens.dk/files/Statistik/braende\\_2015.pdf](https://ens.dk/sites/ens.dk/files/Statistik/braende_2015.pdf), egne beregninger.

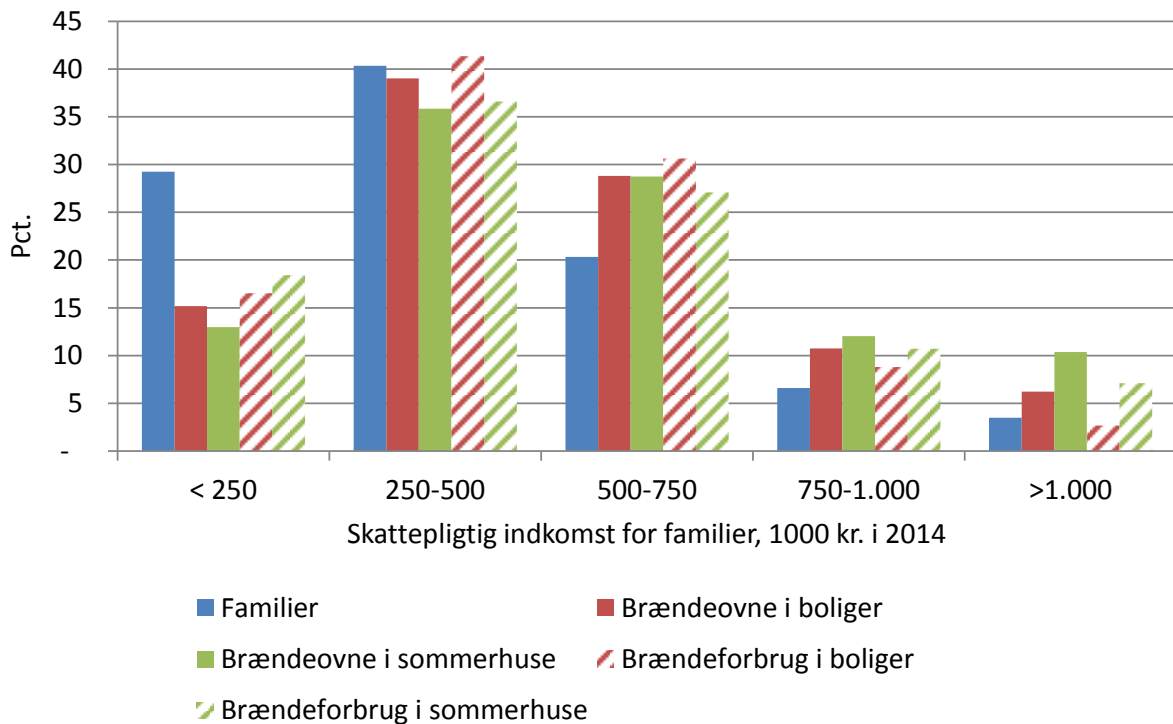
Anm.: Det anvendte indkomstbegreb er den skattepligtige indkomst for hele familien. Indkomstoplysningen er fra 2014, som er det seneste år, hvor oplysningerne er tilgængelige.

Oplysninger om brændeforbrug er fra opvarmningssæsonen 2015-2016

\* Se fodnote 1.

Figur 2 viser fordelingen af brændeovne og brændeforbruget på indkomstgrupper og sammenligner disse fordelinger med fordelingen af indkomsten. Figuren viser, at størstedelen af brændeovnene og brændeforbruget findes hos mellemindkomstgrupperne, primært fordi der er flest familier i disse indkomstgrupper. Sammenlignet med indkomstfordelingen er brændeovne og brændeforbrug underrepræsenteret i den laveste indkomstkategori og overrepræsenteret i den højeste indkomstkategori – det er blot en anden måde at vise korrelationen mellem forekomst af brændeovne og indkomst end i figur 1, panel a).

**Figur 2. Fordeling af familier, brændeovne og brændeforbrug på indkomstgrupper**



Kilde: Ea Energianalyse: "Brændeforbrug i Danmark 2015",  
[https://ens.dk/sites/ens.dk/files/Statistik/braende\\_2015.pdf](https://ens.dk/sites/ens.dk/files/Statistik/braende_2015.pdf), egne beregninger.

\* Se fodnote 1.

I bilaget er der vist en tabel med de absolutte tal for brændeovne og brændeforbrug (tabel B1).

Familier med brændeovn i boligen har i gennemsnit en væsentlig højere indkomst end familier uden brændeovn, jf. tabel 1.

**Tabel 1. Gennemsnitlig skattepligtig husstandsindkomst for familier med og uden brændeovn i boligen**

|                                   | Indkomst, kr. i 2014 |
|-----------------------------------|----------------------|
| Familier med brændeovn i boligen  | 554.317              |
| Familier uden brændeovn i boligen | 441.367              |

Kilde: Ea Energianalyse: "Brændeforbrug i Danmark 2015",  
[https://ens.dk/sites/ens.dk/files/Statistik/braende\\_2015.pdf](https://ens.dk/sites/ens.dk/files/Statistik/braende_2015.pdf), egne beregninger.

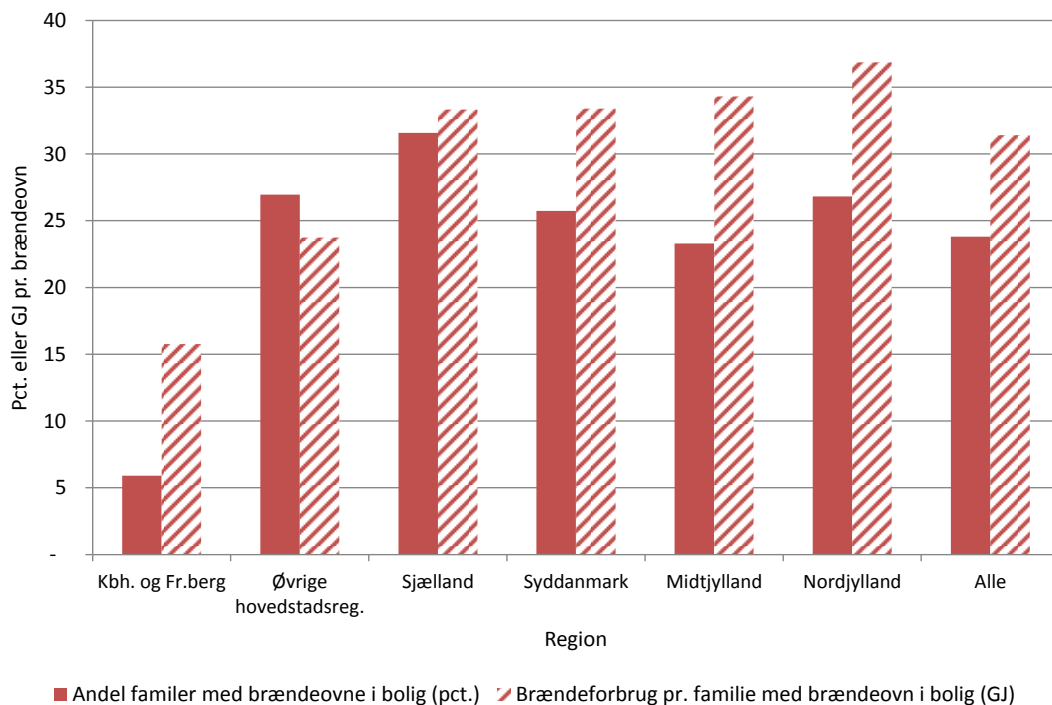
**Ad b)** Hvordan fordeler indkomstgrupperne sig i forhold til brug af brændeovne m.v. geografisk?

Spørgsmålet er kun besvaret for brændeovne i boliger. For brændeovne i sommerhuse vides det ikke, hvor sommerhusene er placeret, men kun hvor ejeren bor, og derfor kan en beregnet geografiske fordeling af brændeovne i sommerhuse være misvisende. I bilagets tabel B2 er der dog vist tal for sommerhuse.

Andelen af familier med brændeovn i boligen er væsentligt lavere i København og Frederiksberg end i de øvrige regioner, jf. figur 3.

Forbruget af brænde i boliger med brændeovn er lavere i Hovedstadsregionen end i andre regioner.

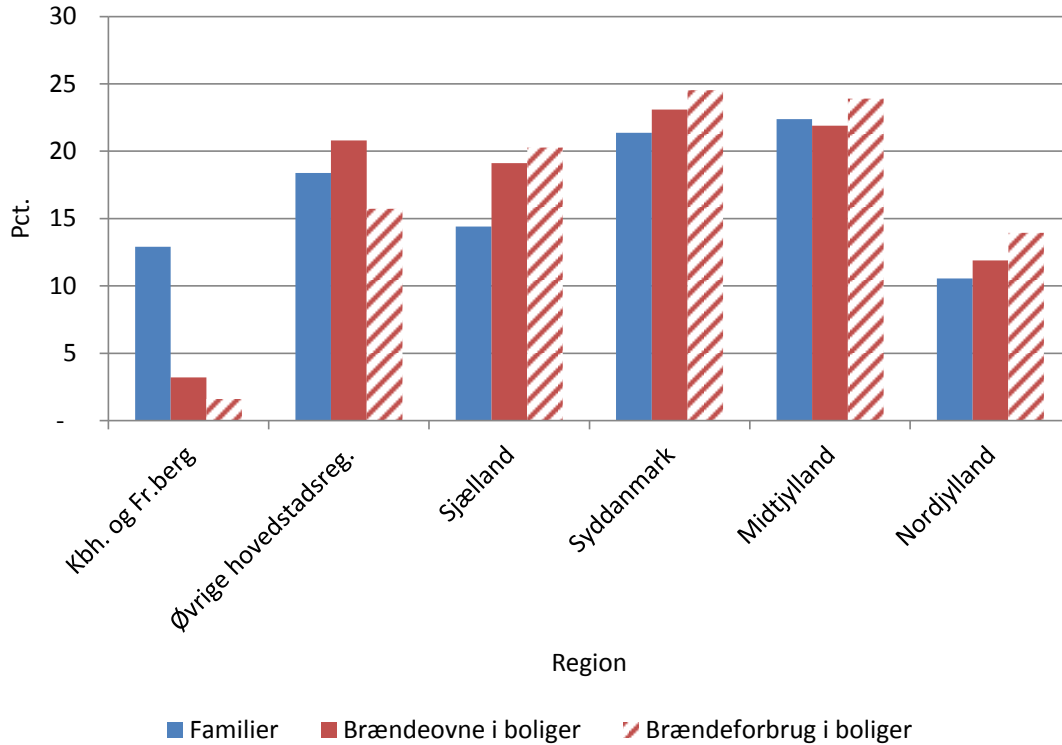
**Figur 3. Forekomst af brændeovne og forbrug af brænde hos familier med brændeovne, særskilt på region, procentandel eller GJ**



Kilde: Ea Energianalyse: "Brændeforbrug i Danmark 2015", [https://ens.dk/sites/ens.dk/files/Statistik/brænde\\_2015.pdf](https://ens.dk/sites/ens.dk/files/Statistik/brænde_2015.pdf), egne beregninger.

Sammenlignet med fordelingen af familier på regioner er forekomsten af brændeovne i boliger og forbrug af brænde heri underrepræsenteret i København og Frederiksberg, jf. figur 4.

**Figur 4. Fordeling af brændeovne og forbrug af brænde på regioner**

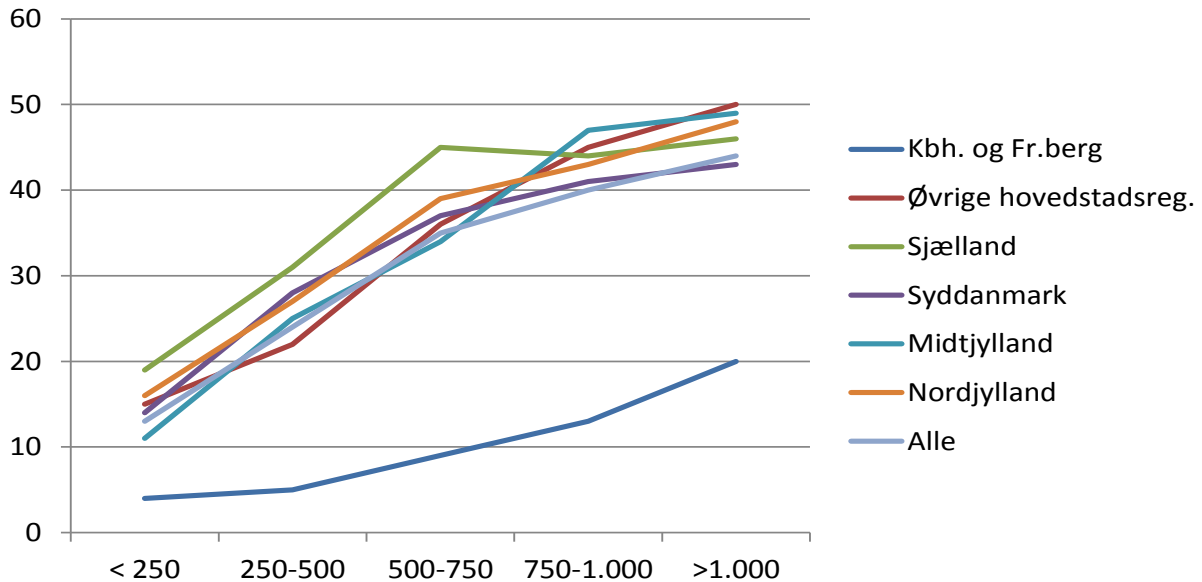


Kilde: Ea Energianalyse: "Brændeforbrug i Danmark 2015",  
[https://ens.dk/sites/ens.dk/files/Statistik/brænde\\_2015.pdf](https://ens.dk/sites/ens.dk/files/Statistik/brænde_2015.pdf) , egne beregninger.

I bilaget er der vist en tabel med de absolutte tal for brændeovne og brændeforbrug (tabel B2).

I figur 1 panel a) blev der vist, at der for hele Danmark er en klar positiv korrelation mellem indkomst og forekomst af brændeovn i boliger. Figur 5 viser, at denne korrelation også gælder for de enkelte regioner.

**Figur 5. Forekomst af brændeovne i boliger særskilt på region og indkomstgruppe**



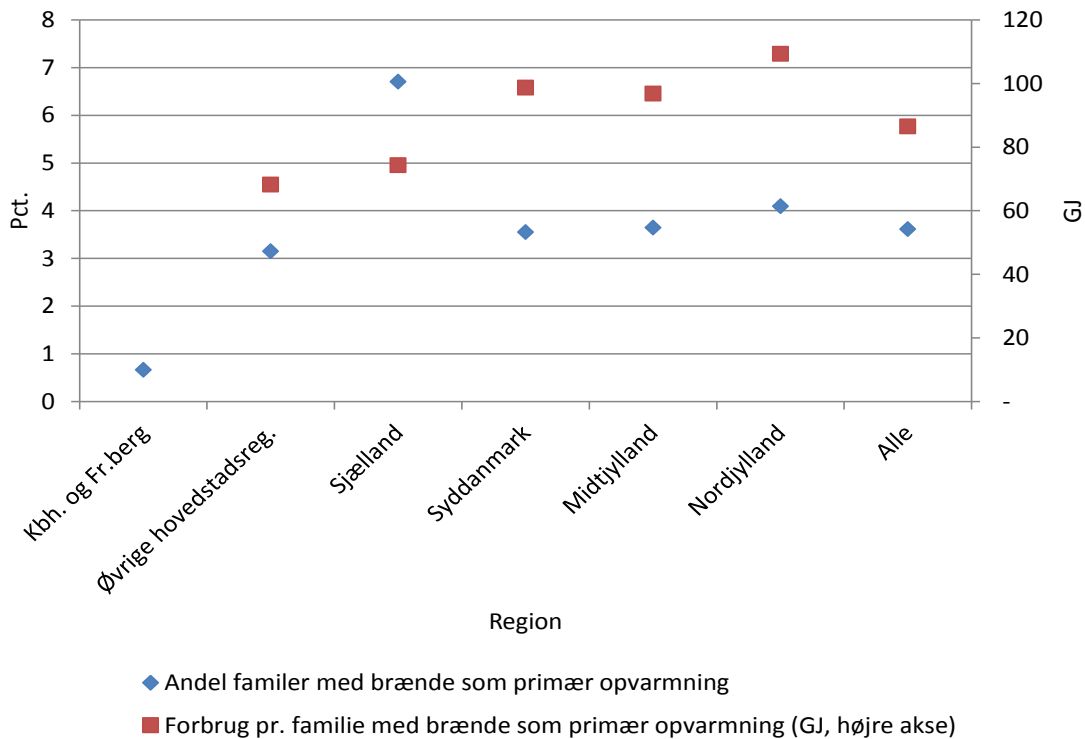
Kilde: Ea Energianalyse: "Brændeforbrug i Danmark 2015",  
[https://ens.dk/sites/ens.dk/files/Statistik/brænde\\_2015.pdf](https://ens.dk/sites/ens.dk/files/Statistik/brænde_2015.pdf) , egne beregninger.

**Ad c) Hvor i landet er brændeovne m.v. primær varmekilde, og hvor bliver brændeovne m.v. brugt mest?**

Af de i alt 612.000 familier med brændeovne i boliger, er der 90.000 familier, der bruger brændeovne som primær opvarmning. Det svarer til 15 procent af brændeovnene. Familierne med brænde som primær opvarmning bruger 40 procent af brændet.

Figur 6 viser andelen af familier med brændeovn som primær opvarmning i boliger i landets regioner. To regioner skiller sig ud fra de øvrige: I København og Frederiksberg er der kun ca. ½ procent af familierne, der har brænde som primær opvarmning. Det hænger givetvis sammen med, at så mange familier i København og Frederiksberg bor i etageejendomme med fjernvarme. For Region Sjælland er andelen 7 procent. I de øvrige regioner er andelen 3-4 procent. De familier, der har brænde som primær opvarmning, bruger i gennemsnit 86 GJ (24 MWh) brænde om året. Det er omtrent på niveau med forbruget i boliger med andre former for opvarmning, om end måske en smule højere end gennemsnittet. Regionalt er forbruget i de enkelte brændeovne relativt lavt i boliger på Sjælland og omvendt i Jylland og på Fyn.

**Figur 6. Andel familier med brændeovne som primær opvarmning i boliger og disse familiers forbrug af brænde, særskilt på region**



Kilde: Ea Energianalyse: "Brændeforbrug i Danmark 2015",  
[https://ens.dk/sites/ens.dk/files/Statistik/braende\\_2015.pdf](https://ens.dk/sites/ens.dk/files/Statistik/braende_2015.pdf), egne beregninger.

Anm.: Brændeforbruget for København og Frederiksberg er ikke vist pga. statistisk usikkerhed.

I bilaget er der vist en tabel med de absolutte tal for primære brændeovne og brændeforbrug (tabel B3).

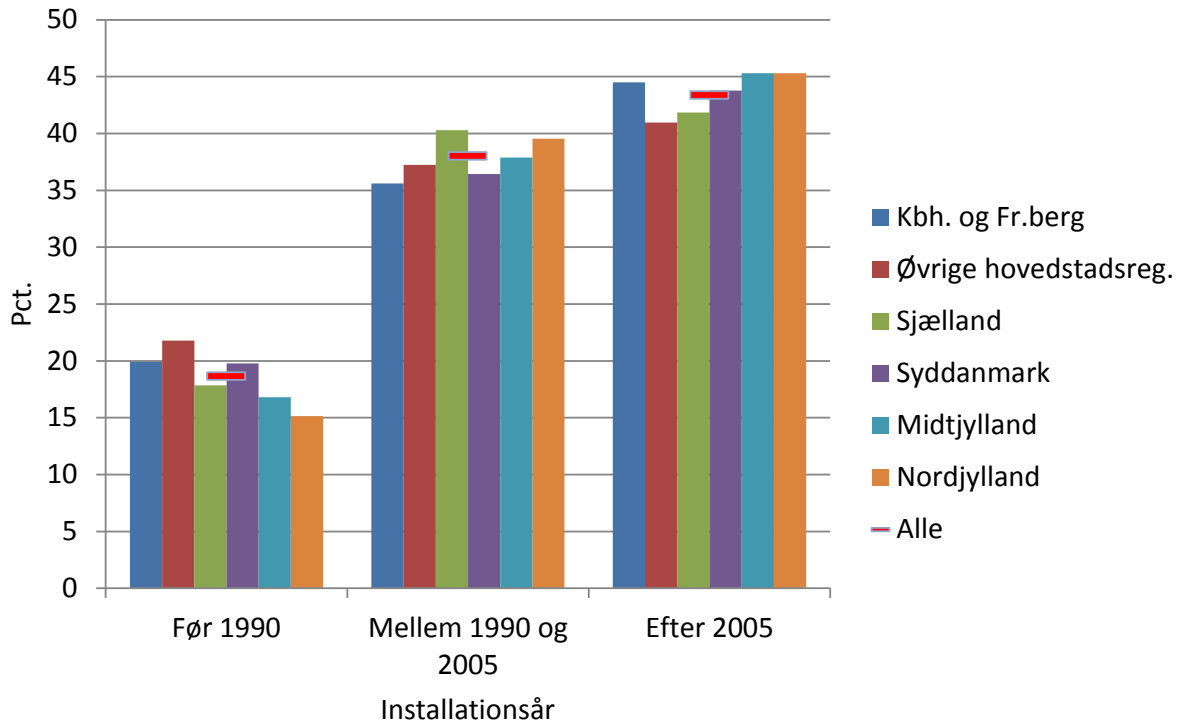
**Ad d) Hvordan er gennemsnitsalderen på brændeovne m.v. i Danmark fordelt geografisk?**

Fra 1991 kunne brændeovne mærkes efter en Dansk Standard-mærkning, og fra 2005 kom svanemærkede ovne på markedet. Den aldersfordeling, der er vist nedenfor, er baseret på disse årstal.

Der er 43 procent af brændeovnene i boliger, der er nyere end for 2005, mens 19 procent er fra før 1990. I Midt- og Nordjylland og København og Frederiksberg er der lidt flere nye brændeovne, mens det modsatte er gældende i hovedstadsregionen udenfor København og Frederiksberg.



**Figur 7. Aldersfordeling af brændeovne i boliger**



Kilde: Ea Energianalyse: "Brændeforbrug i Danmark 2015",  
[https://ens.dk/sites/ens.dk/files/Statistik/braende\\_2015.pdf](https://ens.dk/sites/ens.dk/files/Statistik/braende_2015.pdf), egne beregninger.

Anm.: Omtrent 15 procent af informanterne kunne ikke svare på, hvornår deres brændeovn er fra.

I øvrigt kan det bemærkes, at forbruget af brænde pr. brændeovn er lidt højere i ovne fra efter 2005.

Med venlig hilsen

Lars Chr. Lilleholt



## Bilag. Absolutte tal

**Tabel B1. Brændeovne og forbrug af brændeovne særskilt på indkomstgrupper**

| Indkomst<br>1000 kr. | Antal familier<br>1000 | Antal brændeovne    |                        | Forbrug af brænde    |                         |
|----------------------|------------------------|---------------------|------------------------|----------------------|-------------------------|
|                      |                        | . i boliger<br>1000 | . i sommerhuse<br>1000 | . i boliger<br>TJ/år | . i sommerhuse<br>TJ/år |
| <=250                | 694                    | 88                  | 28                     | 3.053                | 622                     |
| 250-500              | 958                    | 227                 | 78                     | 7.635                | 1.237                   |
| 500-750              | 483                    | 168                 | 63                     | 5.659                | 915                     |
| 750-1.000            | 156                    | 63                  | 26                     | 1.625                | 362                     |
| >1.000               | 83                     | 36                  | 23                     | 492                  | 241                     |
| I alt                | 2.374                  | 583                 | 218                    | 18.464               | 3.377                   |

Kilde: Ea Energianalyse: "Brændeforbrug i Danmark 2015",

[https://ens.dk/sites/ens.dk/files/Statistik/braende\\_2015.pdf](https://ens.dk/sites/ens.dk/files/Statistik/braende_2015.pdf), egne beregninger.

Anm.: Da indkomsten er fra 2014, mens brændeundersøgelsen er foretaget i 2016, har det ikke været muligt at knytte indkomster, til alle der er blevet spurgt. Tallene er derfor en smule undervurderede. For eksempel viser tabellen, at der er 583.000 brændeovne i boliger, mens brændeundersøgelsen peger på 612.000, dvs. 5 procent mere.

**Tabel B2. Brændeovne og forbrug af brændeovne særskilt på regioner**

|                               | Antal fami-<br>lier<br>1000 | Antal brændeovne    |                              | Forbrug af brænde    |                               |
|-------------------------------|-----------------------------|---------------------|------------------------------|----------------------|-------------------------------|
|                               |                             | . i boliger<br>1000 | . i sommerhu-<br>se*<br>1000 | . i boliger<br>TJ/år | . i sommerhu-<br>se*<br>TJ/år |
| København og<br>Frederiksberg | 332                         | 20                  | 31                           | 309                  | 452                           |
| Øvrig Reg. Hoved-<br>staden   | 472                         | 127                 | 51                           | 3.023                | 755                           |
| Sjælland                      | 370                         | 117                 | 34                           | 3.898                | 703                           |
| Syddanmark                    | 549                         | 141                 | 43                           | 4.718                | 643                           |
| Midtjylland                   | 575                         | 134                 | 50                           | 4.597                | 788                           |
| Nordjylland                   | 271                         | 73                  | 22                           | 2.681                | 326                           |
| Alle                          | 2.570                       | 612                 | 230                          | 19.225               | 3.667                         |

Kilde: Ea Energianalyse: "Brændeforbrug i Danmark 2015",

[https://ens.dk/sites/ens.dk/files/Statistik/braende\\_2015.pdf](https://ens.dk/sites/ens.dk/files/Statistik/braende_2015.pdf), egne beregninger.

\* Beliggenheden af sommerhuse er ikke kendt. Fordelingen viser, hvor ejeren af sommerhuset bor.



**Tabel B3. Brændeovne i boliger, der er brugt som primær opvarmingskilde, og forbrug af brænde heri, særskilt på regioner**

|                               | Familier<br>1000 | Familier med<br>brænde som<br>primær opvarm-<br>ning<br>1000 | Brændeforbrug i<br>boliger, hvor<br>brændeovne er<br>primær opvarm-<br>ning<br>TJ | Brændeforbrug i<br>boliger, hvor<br>brændeovne er<br>supplerende<br>opvarmning<br>TJ |
|-------------------------------|------------------|--|---|--|
| København og<br>Frederiksberg | 332              | 2  | 55  | 254  |
| Øvrig<br>Reg.Hovedstade<br>n  | 472              | 14   | 984   | 2.039  |
| Sjælland                      | 370              | 23   | 1.728   | 2.169  |
| Syddanmark                    | 549              | 19   | 1.860   | 2.858  |
| Midtjylland                   | 575              | 20   | 1.960   | 2.637  |
| Nordjylland                   | 271              | 11   | 1.165   | 1.515  |
| Alle                          | 2.570            | 90   | 7.752   | 11.473   |

Kilde: Ea Energianalyse: "Brændeforbrug i Danmark 2015",  
[https://ens.dk/sites/ens.dk/files/Statistik/brænde\\_2015.pdf](https://ens.dk/sites/ens.dk/files/Statistik/brænde_2015.pdf) , egne beregninger.