



September 2017

## Redegørelse

### Redegørelse om ressourceforløb

---

#### Indledning

Et bredt flertal i Folketinget (SF, S, RV, V, K og LA) vedtog i 2012 under den tidligere S-ledede regering en reform af førtidspension og fleksjobområdet. Reformen trådte i kraft 1. januar 2013.

Det er en reform, som efter regeringens og forligskredsens opfattelse bygger på et grundlæggende rigtigt princip og er vigtig for landets udsatte borgere. Det er ikke perspektivrigt for hverken den enkelte selv eller samfundet at opgive mennesker til et passivt liv på førtidspension. Flest muligt skal i arbejde og forsørge sig selv, og færrest muligt skal ende på varig, passiv forsørgelse

Årene forud for reformen var præget af en kedelig udvikling, hvor stadigt flere mennesker fik tilkendt førtidspension, heriblandt stadigt flere unge og personer med psykiske lidelser. Det var en udvikling, som det brede flertal i Folketinget var enig om skulle vendes.

Det var derfor nødvendigt med et grundlæggende skifte, og som det fremgår af aftaleteksten *"at nytænke førtidspensions- og fleksjobområdet, så flere får mulighed for at realisere deres potentiale i et aktivt arbejdsliv og være en del af fællesskabet"*.

Det kræver, at mennesker med en potentiel arbejdsevne får den rigtige og nødvendige hjælp og støtte gennem en indsats, der kan bringe dem tættere på arbejdsmarkedet eller i uddannelse, så de ikke ender på førtidspension.

Den forebyggende og udviklende indsats for udsatte borgere på kanten af arbejdsmarkedet blev derfor styrket blandt andet ved, at der blev indført et helt nyt tilbud i form af ressourceforløb. Med et ressourceforløb skal borgeren tilbydes lige præcis den individuelt tilrettelagte, tværfaglige indsats, der er nødvendig for, at borgeren kan komme i job eller uddannelse.

Ressourceforløb er en indsats, som der har været væsentlig både politisk og samfundsmæssig opmærksomhed omkring senest i løbet af sommeren 2017, og som er omdrejningspunkt for denne redegørelse.

Ud over at indføre ressourceforløb, så blev førtidspension og fleksjobordningen reformeret under hensynstagen til, at de to ordninger skulle fastholdes som en central del af det sociale sikkerhedsnet i Danmark, og som det fremgår af aftaleteksten *"at reformere de to ordninger for at sikre, at der også i fremtiden er ordentlige levevilkår for de mennesker, der ikke kan arbejde, og et rummeligt arbejdsmarked med bedre muligheder"*.

Der kan og skal derfor fortsat tilkendes førtidspension til borgere, som hverken nu eller i fremtiden kan vende tilbage til arbejdsmarkedet, og det kan ske uden, at borgeren har deltaget i et forudgående ressourceforløb. Det gælder også for borgere under 40 år. Førtidspension er og skal fortsat være en mulighed til de borgere, der er så syge eller har så betydelige funktionsnedsættelser, at det er åbenbart formålsløst at forsøge at udvikle deres arbejdsevne.

Fleksjobordningen blev med reformen ligeledes målrettet, og tilskuddet blev om-  
lagt. Det har givet plads til, at personer med en begrænset arbejdsevne også kan få en plads på arbejdsmarkedet og sikret, at personer med en høj indkomst ikke får det højeste tilskud.

Intentionerne med reformen er efter regeringens opfattelse både rigtige og helt nødvendige. Det er afgørende at understøtte, at mennesker med en potentiel arbejdsevne kommer tættere på arbejdsmarkedet gennem ressourceforløb eller et fleksjob.

Det er en ambitiøs reform, som tager tid at implementere. Som nærværende redegørelse vil vise, så har reformen betydet et helt nødvendigt og vigtigt skifte i indsatsen for vores udsatte borgere, så der nu fokuseres på borgernes muligheder og ikke på deres begrænsninger. Det er både set ud fra et menneskeligt og et samfundsmæssigt perspektiv meget positivt. Det mener regeringen er vigtigt at værne om.

Reformen er en langsigtet investering i de borgere, der står længst væk fra arbejdsmarkedet. Det er derfor også helt afgørende, at det, der sættes i værk, har den rigtige retning og giver mening. Det fremadrettede hovedsigte er derfor at sikre, at reformen lever op til de høje forventninger.

Regeringen og forligskredsen tager derfor den kritik, som en række af landets kommuner har rejst af reformområdet og lovgivningen hen over sommeren 2017, meget alvorligt.

En gennemgang af centrale dele af lovgivningen, herunder om reglernes udformning har understøttet en hensigtsmæssig implementering, har absolut topprioritet i evalueringsarbejdet, og regeringen og forligskredsen er klar til at foretage ændringer i lovgivningen, såfremt det samlede, dybdegående evalueringsarbejde giver anledning hertil.

Denne redegørelse vil gennemgå hovedelementerne i reformen og redegøre for centrale tal for udviklingen på området. Det efterfølges af en gennemgang af lovgivningens krav til dokumentation i sager om førtidspension, herunder Ankestyrelsens praksis på området, samt den opdaterede orienteringsskrivelse om ressourceforløbs juridiske status. Det er de områder, som der særlig har været rejst tvivl om i debatten om ressourceforløb.

Redegørelsen rundes af med at gennemgå den aftale om at fremrykke en central del af det igangværende evalueringsarbejde på reformområdet, som forligskredsen i lyset af debatten på ressourceforløbsområdet blev enige om den 23. august 2017.

## Hovedelementer i reformen af førtidspension og fleksjob fra 2013

### Ændrede organisatoriske rammer for kommunernes arbejde

Et væsentligt mål med reformen var at sætte borgeren i centrum fra starten i forbindelse med forberedelse og planlægning af det videre forløb for mennesker, der er i risiko for en førtidspensionering. Det skal understøtte retning og kvalitet i det efterfølgende forløb.

Der blev med det udgangspunkt foretaget en række organisatoriske ændringer i rammerne for kommunernes arbejde med de mest komplekse sager om udsatte borgere, som skal understøtte den tværfaglige indsats og vejen mod arbejdsmarkedet: Rehabiliteringsteams, koordinerende sagsbehandler og mentorstøtte samt en ny model for sundhedsfaglig rådgivning og vurdering mellem kommuner, regioner og praktiserende læge.

Kommunens rehabiliteringsteam skal som udgangspunkt behandle alle sager om ressourceforløb, fleksjob eller førtidspension og afgive indstilling til kommunen om, hvilket af disse tilbud, som borgeren skal have, og hvilke indsatser, der fx skal gives i et ressourceforløb eller arbejdsfunktioner i et fleksjob.

Formålet med rehabiliteringsteamet er med udgangspunkt i den enkelte borgers samlede situation at sikre, at der sker den nødvendige tværfaglige koordinering i komplekse sager, og at borgeren får en helhedsorienteret indsats med relevante tværfaglige tilbud, så borgeren så vidt muligt opnår fodfæste på arbejdsmarkedet.

Hensigten med arbejdet i rehabiliteringsteamet er, at der sker en parallel afklaring af den enkelte borgers beskæftigelsesmæssige, sociale og helbredsmæssige ressourcer og udfordringer med fokus på uddannelse, job og selvforsørgelse, samt at de samlede ressourcer anvendes så effektivt som muligt.

Sager om fleksjob, ressourceforløb og førtidspension er ofte komplekse og langvarige og forudsætter en konkret individuel vurdering i hver enkelt sag. Lovgivningen skal inden for rammerne af disse hensyn sikre et så klart administrativt grundlag og en så hurtig og effektiv sagsbehandling som muligt blandt andet af hensyn til borgernes retssikkerhed.

Det var blandt andet et af hensynene bag forslaget om at undtage visse sager fra forelæggelse for rehabiliteringsteamet, der blev vedtaget med L145 d. 19. maj 2016. Pr. 1. juni 2016 har kommunerne således haft mulighed for at undtage visse sager om førtidspension fra kravet om forelæggelse for rehabiliteringsteamet med henblik på at afbureaukratisere kommunernes sagsbehandling. Ændringen skal forenkle sagsbehandlingsprocessen og de formelle krav til proceduren ved behandlingen af førtidspensionssager i de tilfælde, hvor kommunen vurderer, at udfaldet af sagen på forhånd er klart.

Det skal bidrage til at fjerne unødige sagsgange og give kommunerne bedre muligheder for at bruge ressourcerne på at hjælpe udsatte borgere med at udvikle arbejdsevnen i stedet for på sagsbehandling og bureaukrati i førtidspensionssager, hvor udfaldet er oplagt.

De kommunale rehabiliteringsteam består af repræsentanter fra beskæftigelses-, sundheds- og socialområdet samt en sundhedskoordinator fra regionens kliniske funktion. Kommunen kan efter behov inddrage eksperter fx en fagperson fra en anden forvaltning fx fra familieområdet, ligesom det kan være relevant at inddrage undervisningsområdet i sager vedrørende borgere under 30 år uden en kompetencegivende uddannelse. Borgeren skal deltage personligt på rehabiliteringsteamets møde. Borgerens sagsbehandler deltager ligeledes.

Borgerens personlige deltagelse i møderne i rehabiliteringsteamet er en forudsætning for, at rehabiliteringsteamet kan foretage en konkret og individuel vurdering af borgerens arbejdsevne, herunder hvilken indsats, der er den rigtige for den enkelte, og dermed for, at kommunen kan træffe en afgørelse.

Borgeren har mulighed for at have en bisidder fx et familiemedlem eller en netværksperson med som en ekstra hjælp og støtte på rehabiliteringsmødet. Det er fremhævet over for kommunerne i blandt andet orienteringsskrivelsen om rehabiliteringsteam fra 2015 og i den praktiske guide til gode ressourceforløb, som forligskredsen udsendte i sommeren 2016.

Efter reglerne skal en sagsbehandler fra kommunen udarbejde rehabiliteringsplanens forberedende del sammen med borgeren forud for, at rehabiliteringsteamet skal behandle sagen. Formålet er at sikre, at rehabiliteringsteamet har tilstrækkeligt relevante oplysninger om borgeren til, at rehabiliteringsteamet kan afgive en indstilling til kommunen.

Kommunen skal som hovedregel altid indhente en vurdering fra borgerens praktiserende læge, som indeholder en vurdering af borgerens helbredsmæssige situation i forhold til at kunne arbejde. Vurderingen indhentes på lægeattest LÆ 265.

Det er kommunen, der træffer endelig afgørelse i sagen på baggrund af rehabiliteringsteamets indstilling. Hvis kommunen ikke er enig i rehabiliteringsteamets indstilling, skal kommunen forelægge sagen for rehabiliteringsteamet igen. Når rehabiliteringsteamet har revurderet sagen, træffer kommunen afgørelse i sagen.

Der blev med reformen også etableret en ny samarbejdsmodel mellem kommuner og regioner om sundhedsfaglig rådgivning. Samarbejdsmodellen indebærer, at kommunerne i dag skal bruge regionerne til sundhedsfaglig rådgivning og vurdering fremfor primært egne lægekonsulenter, som de gjorde tidligere.

Omdrejningspunktet er sundhedskoordinatorfunktionen, hvor en sundhedsfaglig person repræsenterer regionen i rehabiliteringsteamet og yder sundhedsfaglig rådgivning og vurdering for blandt andet at lade sundhedsfaglig ekspertise indgå som en integreret del rehabiliteringsteamets arbejde.

Sigtet med samarbejdsmodellen er at (1) støtte kommunerne i at håndtere helbredsudfordringer i indsatsen for en gruppe udsatte borgere, (2) sikre en entydig indgang til sundhedsvæsenet for borger og kommune og en klar struktur for samarbejde mellem kommuner og regioner og (3) undgå, at kommuner indhenter unødige speciallægeerklæringer.

Den regionale sundhedskordinator er en fast del af alle kommuners rehabiliteringsteam. Kommunerne har derudover mulighed for at tilkøbe ydelser fra den regionale kliniske funktion, når der fx er behov for en vurdering af borgerens helbredsmæssige muligheder for at arbejde.

#### Ressourceforløb

Der blev med reformen indført et helt nyt tilbud – ressourceforløb. Ressourceforløb er et tværfagligt, individuelt tilrettelagt forløb målrettet udsatte borgere, der har komplekse problemer udover ledighed, og hvor arbejdsevnen er så begrænset, at de er i risiko for at få tilkendt førtidspension, hvis der ikke gøres en hel særlig, ekstra indsats for at udvikle arbejdsevnen og understøtte vejen mod job eller uddannelse.

Det kan være borgere med aktuelle komplekse problemer i form af fx helbredsproblemer, misbrug, sociale forhold mv., hvor udsigten til at komme i job eller uddannelse er lang. En eller flere af følgende betingelser skal desuden være opfyldt:

1. Borgeren har været længerevarende på offentlig forsørgelse og har fx haft svært ved at få fodfæste i uddannelsessystemet eller på arbejdsmarkedet.
2. Borgeren har deltaget i en indsats rettet mod uddannelse og/eller job.
3. Kommunen vurderer, at der er behov for en længevarende indsats, inden uddannelse eller job er et realistisk mål.

Formålet med ressourceforløb er at forebygge førtidspension ved at tilbyde borgeren en helhedsorienteret indsats, der er tilpasset borgerens behov og ressourcer.

Ressourceforløb er relevant, når der er et udviklingsperspektiv i forhold til ordinære arbejdstimer, herunder fleksjob. Ressourceforløb er således for borgere med potentiale, og det er en forudsætning for at iværksætte et ressourceforløb, at der kan peges på indsatser, hvor der er en realistisk forventning om, at borgeren kan drage nytte af indsatsen og på sigt forbedre sin situation, samt at borgeren kan blive i stand til at deltage på arbejdsmarkedet, fx i et fleksjob.

Hvis kommunen på forhånd er i stand til at vurdere – ved at se på dokumentationen i borgerens samlede sag – at en konkret indsats ikke realistisk kan forventes at kunne gennemføres, så borgeren drager nytter af den, eller ikke i et samlet perspektiv realistisk kan forventes at bidrage til en udvikling af borgerens arbejdsevne, så skal kommunen naturligvis ikke iværksætte denne indsats – heller ikke selv om, at kommunen ikke har afprøvet den i praksis. Det må således med andre ord være åbenbart formålsløst eller ikke realistisk at udvikle arbejdsevnen

Ressourceforløb kan vare fra et til fem år. Nogle skal vare i et år, nogle i tre år og andre i fem år. Det er afgørende, at de i form, indhold og varighed tilpasses den enkeltes behov. Ressourceforløb må aldrig forværre borgerens helbred.

Længden på et ressourceforløb skal fastlægges med udgangspunkt i, at borgeren får den fornødne tid og støtte til at udvikle arbejdsevnen og skal bane vejen frem mod arbejdsmarkedet gennem en systematisk indsats og hyppig opfølgning. For hovedparten af målgruppen vil vejen frem mod arbejdsmarkedet være det langsigtede mål, og vejen dertil vil være lang. Ressourceforløb må samtidig ikke trækkes unødigt i langdrag. Der skal tilkendes førtidspension, så snart det eventuelt viser sig, at

borgerens arbejdsevne ikke kan udvikles, og betingelserne for førtidspension er opfyldte.

De længerevarende forløb kan være relevante for nogle grupper fx unge med alvorlige psykiske lidelser. Forløbet skal være tilpasset den enkeltes konkrete behov, og kommunen skal selvfølgelig løbende være opmærksom på, at forløbet ikke trækker unødigt i langdrag.

Kommunen kan tilbyde den enkelte borger flere efter hinanden følgende ressourceforløb til borgere under 40 år, mens borgere over 40 år kan få flere forløb, hvis de selv ønsker det.

Størstedelen af borgere i ressourceforløb kommer fra kontanthjælp eller sygedagpenge. Borgere i ressourceforløb modtager ressourceforløbsydelse på niveau med satserne for kontanthjælp, men reglerne er på en række punkter mere lempelige end kontanthjælpsreglerne, herunder i forbindelse med fradragsreglerne, jf. bilag 1.

Baggrunden for de mere lempelige regler for ressourceforløbsydelse er, at borgere, der modtager ressourceforløbsydelse under ressourceforløb, har et særligt behov for at deltage i en tværfaglig, helhedsorienteret beskæftigelsesrettet indsats, som ofte vil strække sig over en længere periode.

#### Fleksjobordningen

Fleksjobordningen blev med reformen af førtidspension og fleksjob fra 1. januar 2013 målrettet, og tilskuddet omlagt. Formålet var at gøre ordningen mere rummelig og sikre, at også personer med en lille arbejdsevne kunne drage nytte af ordningen. Fleksjobordningen er således særdeles relevant for ressourceforløbsmodtagere, da det er en ordning, som borgere efter afsluttet ressourceforløb kan overgå til.

Fleksjobordningen er til personer, som på grund af varige og væsentlige begrænsninger i arbejdsevnen ikke kan opnå eller fastholde beskæftigelse på normale vilkår på arbejdsmarkedet. Der er ikke fastsat nogen nedre grænse for, hvor mange timer en person skal kunne arbejde i et fleksjob. Hvis personen har en meget begrænset arbejdsevne, skal der dog være udsigt til, at personen kan udvikle sin arbejdsevne og øge sin arbejdsindsats inden for en rimelig periode.

Det første fleksjob bevilges for fem år. For personer over 40 år vil fleksjobbet efter denne periode kunne blive permanent, hvorimod personer under 40 år kun kan få bevilget fleksjob for 5 år ad gangen.

Før reformen i 2013 havde fleksjobordningen karakter af en løntilskudsordning, hvor arbejdsgiveren udbetalte løn til den fleksjobansatte, som om vedkommende var ansat på fuld tid. Kommunen udbetalte hertil et tilskud til arbejdsgiveren, som kompenserede for den fleksjobansattes nedsatte arbejdsevne.

I dag får en person i fleksjob løn fra arbejdsgiveren for den arbejdsindsats, der ydes (effektiv arbejdstid), som suppleres med et fleksløntilskud fra kommunen, jf. bilag 1. Der er i bilaget vist et beregningseksempel, hvoraf det fremgår, at såfremt time-lønnen udgør 150 kr., vil et fleksjob på 5 timer om ugen medføre en bruttoind-

komst på ca. 20.000 kr. Såfremt den ugentlige arbejdstid udgør 10 eller 20 timer om ugen, stiger bruttoindkomsten til ca. 22.300 eller 24.000 kr.

#### Førtidspension

Førtidspension er som udgangspunkt en varig offentlig forsørgelsesydelse, der kan tilkendes personer med en arbejdsevne, der er varigt nedsat i et sådan omfang, at vedkommende – uanset mulighederne for støtte efter den sociale eller anden lovgivning, herunder beskæftigelse i fleksjob – ikke vil være i stand til at blive selv-forsørgende ved indtægtsgivende arbejde.

Det har reformen af førtidspension og fleksjob ikke ændret på. Personer under 40 år skal som udgangspunkt ikke tilkendes førtidspension med mindre, at det er åbenbart formålsløst at forsøge at udvikle arbejdsevnen. Det vil altid bero på et konkret individuelt skøn, hvorvidt det er ”åbenbart formålsløst” at udvikle arbejdsevnen. Det er ikke hensigten, at borgere skal i ressourceforløb, hvis der ikke er en realistisk mulighed for at udvikle arbejdsevnen, og hvis der er dokumentation for, at arbejdsevnen er væsentligt og varigt nedsat.

Det skal dokumenteres, at en person har en så ubetydelig arbejdsevne, at personen hverken nu eller i fremtiden kan varetage et arbejde. Kommunen skal derfor sikre, at der er tilstrækkelig dokumentation for, at der ikke er andre muligheder, og at evt. relevante muligheder for at udvikle arbejdsevnen har været afprøvet. Det er ikke ændret med reformen.

Der kan tilkendes førtidspension ved, at (1) kommunerne foretager en helhedsvurdering, når en borger henvender sig for at få løbende hjælp til forsørgelse, (2) ansøgning om førtidspension på det foreliggende grundlag, (3) ansøgning om førtidspension efter reglerne om seniorførtidspension og (4) tilkendelser uden ansøgers samtykke.

Borgere med ret til fuld førtidspension modtager 15.650 kr. eller 18.412 kr. per måned afhængigt af, om borgeren er gift/samlevende eller enlig jf. bilag 1.

#### *Dokumentationskrav*

Det fremgår af lov om social pension, at en sag kan overgå til behandling efter reglerne om førtidspension, når det er dokumenteret eller det på grund af særlige forhold er helt åbenbart, at den pågældendes arbejdsevne ikke kan forbedres ved deltagelse i jobafklaringsforløb, ressourceforløb eller aktiverings-, revaliderings-, behandlingsmæssige eller andre foranstaltninger.

Da førtidspension som udgangspunkt er en varig offentlig forsørgelsesydelse, er det vigtigt, at en sag om førtidspension er tilstrækkeligt oplyst, og at det er dokumenteret, at borgeren opfylder betingelserne for førtidspension. Det er samtidig vigtigt, at sagerne ikke ”overoplyses” eller afventer unødvendig dokumentation.

Kravet om dokumentation for borgerens nedsatte arbejdsevne betyder ikke, at kommunen skal have afprøvet alle indsatser i praksis. Kommunen skal i hver enkelt sag vurdere – om, og i givet fald hvilke – indsatser, det er relevant at afprøve.

Kommunen skal kun indhente de oplysninger og den dokumentation om borgeren, som er nødvendig for at kunne begrunde og træffe afgørelse om førtidspension.

Heri indgår dokumentation om den indsats, som kommunen har iværksat som led i den ordinære indsats.

Kommunerne skal grundlæggende behandle alle sager fra borgerne om hjælp så hurtigt og effektivt som muligt, og det gælder også sager om fleksjob, ressourceforløb og førtidspension. Når en borgers arbejdsevne skal forsøges udviklet i fx resourceforløb, skal det ske under hensyntagen til den enkeltes ressourcer og muligheder, og der skal tages de nødvendige skånehensyn under hele forløbet. Disse forhold er blandt andet præciseret i den i foråret 2017 udsendte skrivelse om resourceforløb.

#### *Ankestyrelsens rolle og opgave i sager om førtidspension*

Ankestyrelsen er en uafhængig myndighed, der blandt andet har til opgave at sikre borgerens retssikkerhed ved at være klageinstans for kommunernes afgørelser og ved at koordinere praksis på landsplan.

Ankestyrelsens praksiskoordinering sker blandt andet ved vejledning i form af offentliggørelse af principafgørelser og praksisundersøgelser samt ved temamøder, telefonisk rådgivning og undervisningstilbud. Praksisundersøgelserne sendes til kommuner, kommunalbestyrelser og andre interessenter. Ankestyrelsens praksiskoordinering skal sikre, at sager, der er sammenlignelige, får samme resultat uanset hvor i landet, at borgerne bor.

Ankestyrelsen har ved principafgørelser og praksisundersøgelser understreget, at tilkendelse af førtidspension forudsætter, at der er tilstrækkelig dokumentation for, at arbejdsevnen er varigt og væsentligt nedsat. Ankestyrelsen har tilsvarende truffet afgørelser om, at såfremt den fornødne dokumentation foreligger, og personen opfylder betingelserne, skal der tilkendes førtidspension uden yderligere udredning eller dokumentation. Ankestyrelsens praksis bygger på behandling af et stort antal sager, og Ankestyrelsen har derfor en særlig erfaring i skønmæssige afgørelser på dette område.

På førtidspensionsområdet har Ankestyrelsen gennemført en praksisundersøgelse af 78 afgørelser om førtidspension efter reformen af førtidspension og fleksjob trådte i kraft. I 49 af sagerne havde kommunerne tilkendt førtidspension, mens de havde givet afslag på førtidspension i de resterende 29 sager. Undersøgelsen omfatter sager fra perioden 1. oktober 2013 – 1. april 2014. Samlet set fandt Ankestyrelsen, at:

- Afgørelserne var i overensstemmelse med regler og praksis i 62 sager, svarende til 80 procent af afgørelserne, mens de resterende 16 sager ville blive ændret eller hjemvist, hvis det havde været klagesager.
- I 33 af de 49 sager, hvor kommunerne havde tilkendt førtidspension, var afgørelserne i overensstemmelse med lovgivningen og Ankestyrelsens praksis, svarende til 67 procent.
- I 16 af de 49 sager, hvor kommunerne havde tilkendt førtidspension, vurderede Ankestyrelsen, at sagens oplysning var utilstrækkelig til at danne grundlag for tilkendelserne.
- I de 29 sager, hvor kommunerne havde givet afslag på det foreliggende grundlag, var kommunernes afgørelser rigtige i samtlige 29 sager.



I de sager, hvor Ankestyrelsen ikke var enig i kommunens afgørelse om tilkendelse af førtidspension, var årsagen, at kommunen ikke havde opfyldt kravet om, at det skal være dokumenteret i rehabiliteringsplanens forberedende del, at borgeren var berettiget til førtidspension.

Det var typisk oplysninger om borgerens helbredsforhold eller beskæftigelsesmæssige afklaring, der var mangelfuld. Ankestyrelsen kunne på baggrund af de oplysninger, der var i sagerne, ikke vurdere, om borgerne var berettiget til førtidspension eller ej.

Når der er tale om mangelfuld afklaring af arbejdsevnen, handler det fx om, at arbejdsopgaverne i en virksomhedspraktik ikke i tilstrækkelig grad har været tilpasset den enkeltes ressourcer, og at der ikke har været taget de relevante skånehensyn. Det drejer sig derimod ikke om antallet af afklaringsforløb.

Ankestyrelsen kan også pege på, at borgerens funktionsniveau ikke er beskrevet tilstrækkeligt, hvis der fx er modstrid mellem eller uklarhed om den oplyste arbejdsevne og borgerens øvrige livsførelse. Et tredje forhold, der kan spille ind, er, hvis de behandlingsmæssige muligheder ikke har været afprøvet eller udtømt, eller hvis der er modstridende lægelige oplysninger om borgerens muligheder for bedring af helbredstilstanden.

I de tilfælde, hvor Ankestyrelsen har vurderet, at en sag ikke har været tilstrækkelig belyst, peger Ankestyrelsen generelt på helt konkrete forhold, der burde have været afklaret/afprøvet, inden der blev tilkendt førtidspension.

Det er væsentligt at understrege, at Ankestyrelsen ikke udtalte sig om, at borgeren ikke skulle have haft førtidspension, såfremt sagen var tilstrækkelig dokumenteret.

Der er i vedlagte bilag 2 gengivet tre eksempler fra praksisundersøgelsen, hvor Ankestyrelsen anførte, at dokumentationsgrundlaget ikke var tilstrækkeligt til at afgøre, om borgeren var berettiget til førtidspension.

#### *Principafgørelse om ressourceforløb*

I principafgørelse 92-16 slår Ankestyrelsen med henvisning til to domme fra Østre Landsret fast, at borgere med en varig og væsentlig nedsat arbejdsevne kan få et ressourceforløb, hvis kommunen vurderer, at borgerens arbejdsevne ikke er tilstrækkeligt afklaret til, at der kan fastsættes et beskæftigelsesmål, og at det ikke kan udelukkes, at der er udviklingsmuligheder. Vurderingen er altid konkret og individuel.

I den ene sag fik Ankestyrelsen medhold i, at deres afgørelse om ret til ressourceforløb ikke var ugyldig. Ankestyrelsen havde afgjort, at borgeren havde ret til ressourceforløb, da borgeren efter Ankestyrelsens vurdering havde behov for et længerevarende behandlingsforløb, og at det først derefter ville være muligt at vurdere, om en igangværende psykiatrisk behandling – ud over at højne livskvaliteten – også ville kunne forbedre funktionsevnen.

Retten fandt ikke grundlag for at anse Ankestyrelsens afgørelsesgrundlag for utilstrækkeligt. Retten fandt heller ikke, at det på forhånd kunne anses for formålsløst

at forsøge at udvikle borgerens arbejdsevne i et ressourceforløb. Det havde ikke betydning, at borgeren senere var tilkendt førtidspension.

*Principafgørelse om tilkendelse af førtidspension, når dokumentation forligger*

I principafgørelse 68-14 om førtidspension til en ung udviklingshæmmet person, fastslår Ankestyrelsen, at kommunerne skal sikre, at unge får tilkendt førtidspension, hvis de er berettiget til den. Det blev anset for en væsentlig fejl, at kommunen havde undladt at rejse sag og træffe afgørelse om førtidspension forud for borgers 18. år.

Ankestyrelsen vurderede ud fra de samlede oplysninger i sagen, at der ikke var en velbegrunder og realistisk mulighed for, at borgerens arbejdsevne kunne udvikles inden for en rimelig periode, således at personen kunne øge sin arbejdsindsats på et senere tidspunkt.

Beskæftigelsesministeriet indhentede i forbindelse med udarbejdelse af svar af 21. september 2015 på BEU alm. del spørgsmål 26, som omhandlede udviklingen i tilkendelser af førtidspension til udviklingshæmmede, en redegørelse for, hvilke klager der har været over manglende tilkendelse af førtidspension til udviklingshæmmede, og hvilke afgørelser Ankestyrelsen har truffet i den anledning. Her oplyste Ankestyrelsen følgende:

*”Det fremgår af bl.a. Ankestyrelsens ankestatistik på førtidspensionsområdet, at Ankestyrelsen i perioden 1. januar 2013 – 1. juli 2015 har truffet afgørelse efter de nye regler i førtidspensionsreformen om ret til førtidspension i 17 sager, hvor hoveddiagnosen er mental retardering. Diagnosen omfatter alle grader af mental retardering fra let til sværeste.*

De 17 sager omfatter de to afgørelser, som Ankestyrelsen har offentliggjort som principafgørelse 68-14 og 33-15 om betingelserne for førtidspension til unge med udviklingshæmning. Ankestyrelsen er enig i kommunens afgørelse om afslag på førtidspension i 13 sager og har ændret kommunens afgørelse i 4 tilfælde.

Derudover har Ankestyrelsen truffet afgørelse i ca. 10 sager, hvor borgere med udviklingshæmning har klaget over tilkendelse af ressourceforløb uden at have søgt om førtidspension på det foreliggende dokumentationsgrundlag.

Her har Ankestyrelsen ændret 4 af kommunernes afgørelser og fundet, at borgere *var berettiget til førtidspension.*”

Disse eksempler viser, at Ankestyrelsen i en række konkrete sager, hvor kommunerne har givet afslag på førtidspension, har fundet, at der var et tilstrækkeligt dokumentationsgrundlag for tilkendelse af førtidspension.

Beskæftigelsesministeriet har ikke adgang til konkrete klager indgivet til Ankestyrelsen over afslag på førtidspension.

### Centrale tal for udviklingen på reformområdet

Det samlede antal fuldtidspersoner på førtidspension, ressourceforløb, ledighedsydelse og i fleksjob er i dag på ca. samme niveau, som før reformen trådte i kraft.

Udviklingen dækker i tråd med reformens mål over, at antallet af personer på førtidspension er faldet, og at flere borgere nu får en indsats i et ressourceforløb eller fleksjob, som skal bidrage til at bringe flere borgere tættere på arbejdsmarkedet.

Der var i juni 2017 ca. 35.500 færre fuldtidspersoner på førtidspension, og ca. 16.400 flere fuldtidspersoner i fleksjobordningen end i januar 2013, hvor reformen trådte i kraft.

Der var samtidig ca. 20.600 fuldtidspersoner på ressourceforløbsydelse. I et længere perspektiv er der siden 2007 særligt sket en markant stigning i antallet af personer i fleksjobordningen på ca. 25.300 personer jf. tabel 1.

Tabel 1

#### Fuldtidspersoner i ressourceforløb, fleksjob, ledighedsydelse og førtidspension. 2007 - juni 2017

	Ressourceforløb	Ledighedsydelse	Fleksjob	Førtidspension	I alt
2007	.	10.882	43.333	241.147	295.362
2008	.	10.754	48.291	242.146	301.191
2009	.	13.011	50.243	244.454	307.708
2010	.	14.580	51.059	245.806	311.445
2011	.	16.046	51.015	245.890	312.951
2012	.	16.526	50.863	244.341	311.730
2013	727	16.795	52.968	239.761	310.251
2014	5.104	15.356	56.968	229.822	307.250
2015	12.194	14.654	60.264	221.487	308.599
2016	16.909	14.401	63.875	213.994	309.179
Jun 2017	20.344	14.427	68.602	208.447	311.820

Kilde: [www.jobindsats.dk](http://www.jobindsats.dk)

Tilgangen til førtidspension er faldet markant siden reformens trådte i kraft. I 2012 blev der i gennemsnit tilkendt ca. 1.200 førtidspensioner om måneden, mens gennemsnittet pr. måned i 1. halvår af 2017 i gennemsnit var 800.

De foreløbige tal fra 2017 tyder på, at antallet af tilkendelser følger tendensen fra 2016 og fortsætter med at stige. Førtidspension er stadigvæk en reel mulighed for tusindvis af mennesker, der varigt ikke har mulighed for at deltage på arbejdsmarkedet

Der blev i 2016 tilkendt knap 8.500 førtidspensioner, jf. tabel 2. Det største relative fald er sket for personer under 40 år, hvilket er i tråd med forliskredsens intention med reformen, nemlig at færre unge skal ende på permanent offentlig forsørgelse.

Tabel 2

**Antal tilkendelser af førtidspension årligt fordelt på alder. 2007 – 1. halvår 2017**

	2007	2008	2009	2010	2011	2012	2013	2014	2015	2016	2017*
Under 40 år	3.623	4.606	4.857	4.833	4.510	3.878	1.980	1.088	1.402	1.658	887
Over 40 år	11.048	13.765	13.864	13.312	12.399	10.869	5.944	5.263	6.007	6.812	3.740
<i>I alt</i>	<i>14.671</i>	<i>18.371</i>	<i>18.721</i>	<i>18.145</i>	<i>14.671</i>	<i>14.747</i>	<i>7.924</i>	<i>6.351</i>	<i>7.409</i>	<i>8.470</i>	<i>4.627</i>

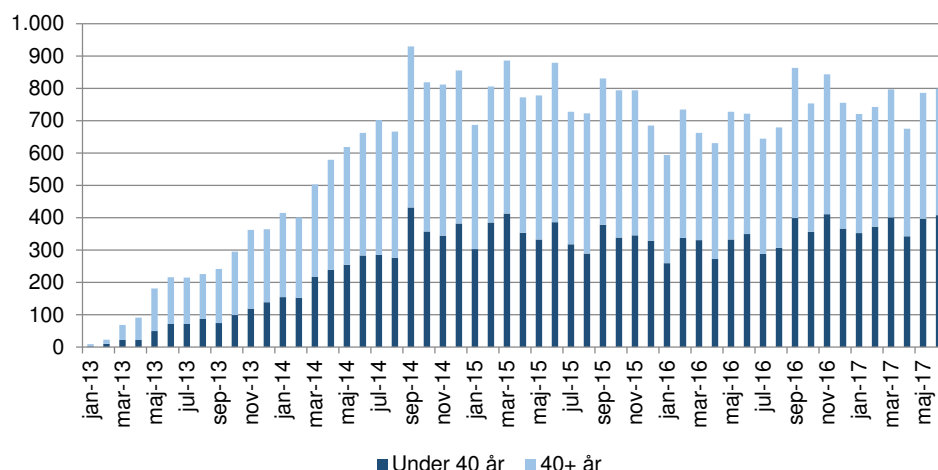
Ank: Tal for 2017 til og med 1. kvartal.  
 Kilde: www.jobindsats.dk

**Ressourceforløb**

Antallet af påbegyndte ressourceforløb har været stigende, siden reformen trådte i kraft frem til efteråret 2014, hvorefter tilgangen har stabiliseret sig på ca. 700 om måneden, jf. figur 1. Tilgangen er nu ca. 10.000 ressourceforløb årligt.

Figur 1

**Antal påbegyndte ressourceforløbsydelse. Januar 2013 – juni 2017.**



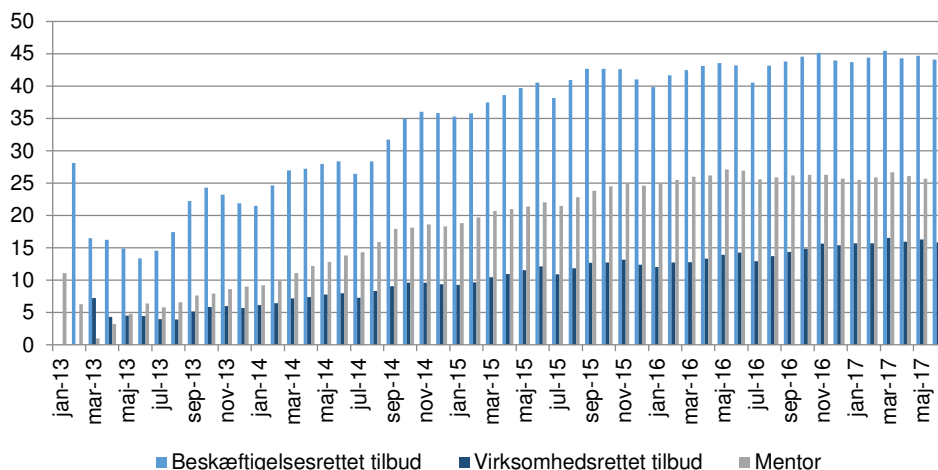
Kilde: www.jobindsats.dk

Stadigt flere af de borgere, der er i ressourceforløb, får et aktivt beskæftigelsesrettet tilbud hver måned, jf. figur 2. Ca. 16 pct. deltog i et virksomhedsrettet tilbud, og 26 pct. modtog en mentorindsats. Hertil kommer tilbud på blandt andet social- og sundhedsområdet. Dette vil blive belyst i forbindelse med den kommende store evaluering af reformområdet.

Det er endnu for tidligt at sige noget endeligt om effekten af ressourceforløb. Da ressourceforløb kan have en varighed på mellem 1 og 5 år, er der således relativt få og særligt kortere ressourceforløb, der er afsluttet på nuværende tidspunkt. De foreløbige tal tegner dog overordnet et positivt billede af udviklingen.

Figur 2

**Aktive beskæftigelsesrettede tilbud til personer i ressourceforløb. Pct. Januar 2013 – juni 2017.**



Kilde: www.jobindsats.dk

På landsplan er knap en tredjedel af de i alt ca. 6.212 borgere, der er afgået fra ressourceforløbsydelse frem til december 2016 13 uger efter i beskæftigelse, fleksjobordningen og uddannelse (ca. 29 pct.), jf. tabel 3. Tallene er opgjort ved at se på beskæftigelsesstatus 13 uger efter, at en borger er afgået fra ressourceforløbsydelse. Afgangen skal ses i lyset af, at målgruppen for ressourceforløb primært er personer, der tidligere ville være blevet tilkendt førtidspension.

Tabel 3

**Arbejdsmarkedsstatus 13 uger efter afsluttet ressourceforløbsydelse. 2013-2016**

	Status 13 uger efter	
	Antal	Andel
Lønmodtagerbeskæftigelse	181	2,9
Fleksjob	774	12,5
Ledighedsydelse	772	12,4
Uddannelse	84	1,4
A-dagpenge	35	0,6
Kontanthjælp	402	6,5
Uddannelseshjælp	67	1,1
Revalidering/forrevalidering	70	1,1
Ressourceforløb	322	5,2
Sygedagpenge og jobafklaringsforløb	112	1,8
Førtidspension	2.849	45,9
Selvforsørgelse	386	6,2
Andet	150	2,4
<b>I alt</b>	<b>6.212</b>	<b>100</b>

Anm: Afsluttet ressourceforløb er defineret som minimum en kalendermåned uden ressourceforløbsydelse. "Andet" omfatter død, udvandring, folkepension, orlov, barselsdagpenge, servicejob, ydelser efter lov om social service (f.eks. tilskud til pasning af syge), efterløn og overgangsydelse.

Kilde: www.jobindsats.dk

### Fleksjobordningen

Tilgangen til fleksjobordningen er steget og ligger i de senest opgjorte måneder på ca. 800 personer om måneden mod ca. 500 personer om måneden, før reformen trådte i kraft, jf. figur 3. Der er aktuelt knap 69.000 borgere, der er ansat i fleksjob, hvor der i 2011 var ca. 50.000.

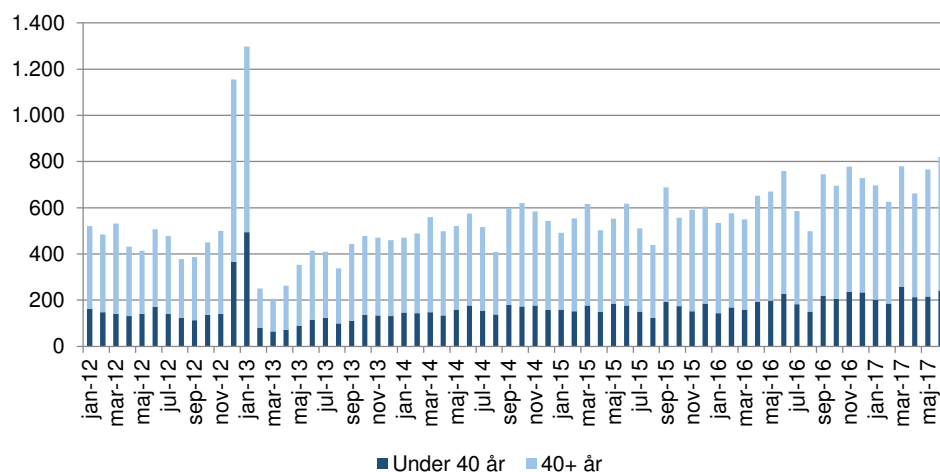
Et formål med reformen var at målrette fleksjobordningen mod personer med en lille arbejdsevne. Det er i vid udstrækning lykkedes, da der i juni 2017 var ca. 23.000 personer ansat i et fleksjob på op til 10 timer om ugen ("minifleksjob"), som blev en reel mulighed med reformen, og det omlagte tilskud. I juni 2017 var ca. 62 pct. af alle fleksjobansættelser på den nye ordning på op til 10 timer ugentligt.

Siden reformen trådte i kraft er andelen og antallet af ledighedsydelsesmodtagere samtidig faldet med knap 3.000 fuldtidspersoner og fra knap 25 pct. i juni 2012 til ca. 17 pct. i juni 2017, jf. figur 4.

Udviklingen i fleksjobledigheden indikerer, at både nye fleksjobvisiterede og personer på ledighedsydelse har fået styrkede muligheder for at komme i et fleksjob efter reformen. Den faldende fleksjobledighed og andelen af fleksjob på op til 10 timer indikerer, at det går den rigtige vej i forhold til intentionen om at skabe en mere rummelig ordning, hvor også personer med meget nedsat arbejdsevne har fået mulighed for at komme i beskæftigelse.

Figur 3

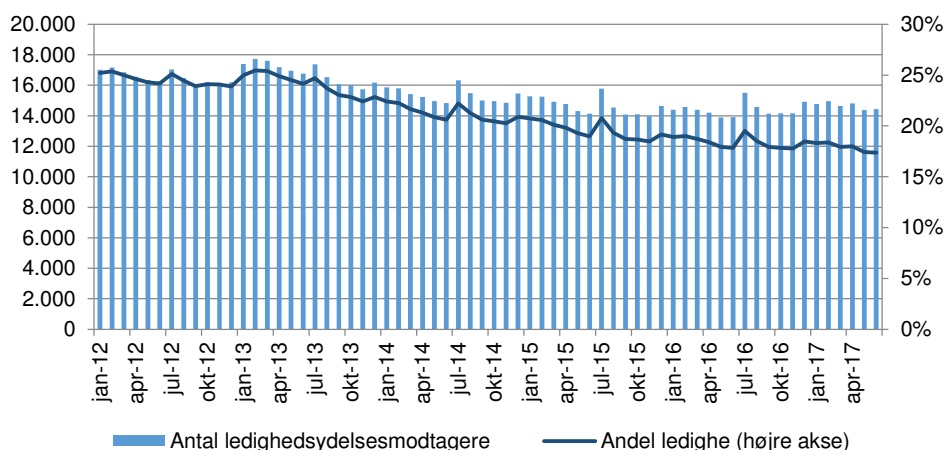
#### Nytilgang til fleksjobordningen. Januar 2012 – juni 2017.



Anm: Nytilgangen er opgjort som første gang en person modtager tilskud til fleksjob eller ledighedsydelse.  
Kilde: [www.jobindsats.dk](http://www.jobindsats.dk)

Figur 4

**Antal ledighedsydelsesmodtagere og ledighedsprocent blandt fleksjobbere. Fuldtidspersoner og pct. Januar 2012 - juni 2012**



Kilde: [www.jobindsats.dk](http://www.jobindsats.dk)

### Forligskredsens implementeringsunderstøttende initiativer

Tallene viser, at reformen grundlæggende er på rette vej. Færre tilkendes førtidspension, som dog fortsat er en reel mulighed for borgere over og under 40 år, flere får en indsats i et ressourceforløb, og fleksjobordningen er blevet målrettet borgere med mindst arbejdsevne. Det er skridt i den rigtige retning og en positiv udvikling, som det vigtigt at holde fast i.

Regeringen og forligskredsen er samtidig bevidste om, at reformen fortsat står over for nogle væsentlige udfordringer. Forligskredsen har løbende fulgt implementeringen af reformen tæt og løbende iværksat initiativer, for at understøtte kommunernes arbejde med reformen. De implementeringsunderstøttende initiativer har særlig haft fokus på at understøtte kvalitet i ressourceforløb og rammerne omkring kommunernes arbejde med ressourceforløb.

#### Initiativpakke I: "Kvalitet i ressourceforløb" (2015)

Forligskredsen besluttede i efteråret 2015 at igangsætte initiativet Kvalitet i ressourceforløb. Initiativet bestod af tre dele:

- En praktisk guide til kommunerne. Guiden adresserer, hvordan et godt ressourceforløb kan sammensættes. Guiden består af ni konkrete elementer, som kommunerne kan sætte fokus på for at sikre fremdrift og effektiv sagsbehandling. Udover råd og vejledning indeholder guiden konkrete cases, som er indhentet fra den kommunale praksis. Guiden blev rundsendt til landets kommuner i juni 2016 og er tilgængelig på Styrelsen for Arbejdsmarked og Rekrutterings hjemmeside.
- Rejseshold og implementeringsworkshops. STAR etablerede et rejseshold, der besøgte landets kommuner fra maj til oktober 2016 for at gå i dialog med kommunerne med henblik på at udbrede guiden. Der blev samtidig afholdt implementeringsworkshops for kommunerne i oktober 2016, som satte fokus på kva-

litet i ressourceforløb og samarbejde om den tværfaglige indsats på tværs af forvaltninger.

- En brugerundersøgelse af borgernes erfaringer med ressourceforløb. For at opnå viden om, hvordan de borgere, som det hele handler om, oplever ressourceforløbene, blev der igangsat en landsdækkende undersøgelse af borgere i ressourceforløb, herunder deres tilfredshed med indsatsen.

Ca. 2.200 borgere svarede på undersøgelsen, som giver et repræsentativt billede af borgere i ressourceforløb. Det overordnede resultat fra undersøgelsen er, at der er flere, der er tilfredse end utilfredse med deres ressourceforløb (43 pct. mod 33 pct., mens 24 pct. svarede hverken/eller eller undlod at svare).

De mest utilfredse er dem, som i stedet for et ressourceforløb havde ønsket at få en førtidspension. Det var særlig unge og personer med psykiske lidelser. Billedet af lidt flere tilfredse end utilfredse svarer til billedet i tidligere brugerundersøgelser fra andre dele af beskæftigelsesindsatsen.

Der vil i forbindelse med den store evaluering af reformen i 2017/2018 blive gennemført en landsdækkende brugerundersøgelse blandt alle reformområdets målgrupper.

#### *Initiativpakke II: Bedre rammer omkring ressourceforløb og større tryghed for borgerne (2017)*

Med et fælles mål om bedre ressourceforløb blev forligskredsen bag reformen i marts 2017 enig om endnu en initiativpakke om klare rammer for kommunernes arbejde med ressourceforløb og større tryghed for borgerne. Baggrunden var for mange eksempler på ressourceforløb, hvor borgeren ikke kunne se meningen og målet med indsatsen.

Hovedsigtet med initiativpakken var at understøtte, at kommunerne får tilrettelagt bedre ressourceforløb. Initiativpakken skal skabe større tryghed for borgere i ressourceforløb gennem inddragelse af borgeren og klare rammer for, hvem der skal have ressourceforløb, fleksjob og førtidspension, og hvad formålet er med indsatsen i ressourceforløb.

Der er vedlagt et uddybende notat om indholdet i den nyeste initiativpakke, som består af (1) et forsøg med ret til at få inddraget en sundhedskoordinator i vurderingen af en konkret indsats i ressourceforløb, (2) en målrettet prioritering af en pulje til bedre ressourceforløb på godt 40 mio. kr. samt (3) en opdateret skrivelse om ressourceforløb. Sidstnævnte har været genstand for debat i løbet af sommeren 2017, og formålet med skrivelsen samt den juridiske status er derfor gennemgået nedenfor.

#### *Orienteringsskrivelse om ressourceforløb*

Formålet med den opdaterede skrivelse om ressourceforløb er at understøtte kommunernes praksis, da en række enkeltsager i pressen i løbet af 2015 og 2016 har givet indtryk af, at kommunerne ikke forvalter i overensstemmelse med lovgivningen.



Skrivelsen indeholder blandt andet en beskrivelse af målgruppen for ressourceforløb, betingelserne for visitation og indsatsen i ressourceforløb. Enkeltsagerne kredser særligt om tre områder, hvor skrivelsen med følgende pointer skal understøtte kommunernes praksis:

- Indsatsen i ressourceforløb må aldrig forværre borgerens helbred.
- Indsatsen i ressourceforløb skal give mening for den enkelte borgers situation.
- Alle indsatser skal ikke være afprøvet i praksis før, at der kan tilkendes førtidspension.

Skrivelsen skal således ses som en hjælp og inspiration til kommunernes arbejde med målgruppen. Det er lovens ordlyd, bekendtgørelser, lovgivningens forarbejder og Ankestyrelsens praksis, der udgør grundlaget for, hvordan lovgivning skal fortolkes. Der kan udsendes administrative vejledninger og orienteringsskrivelser fra Beskæftigelsesministeriet som en hjælp til kommunerne for at forstå, hvordan reglerne skal fortolkes og administreres.

En orienteringsskrivelse er altså en vejledning til, hvordan loven skal fortolkes og administreres inden for de rammer, som lovgivningen og Ankestyrelsen sætter. Skrivelsen ændrer ikke på Ankestyrelsens praksis for, hvornår en sag er tilstrækkeligt dokumenteret til, at der kan tilkendes førtidspension. Det kan den ikke, og det var heller ikke meningen med orienteringsskrivelse.

Ifølge lovgivningen skal kommunerne altid udøve et konkret og individuelt skøn, når der skal træffes en afgørelse om, hvilken ordning, der er rigtig for den enkelte fx ressourceforløb/førtidspension.

Budskabet i orienteringsskrivelsen er, at de indsatser, som kommunerne vurderer, skal sættes i værk – herunder ressourceforløb – skal give mening i den enkelte sag, skal give mening for den enkelte borger og aldrig må forværre borgerens helbred. Styrelsen for Arbejdsmarked og Rekruttering vurderer, at der er overensstemmelse mellem skrivelsen om ressourceforløb, den gældende lovgivning og Ankestyrelsens praksis på området.

### **Samlet evaluering af reformområdet**

Reformen trådte i kraft 1. januar 2013, og reformen har således været i gang i ca. 4 ½ år nu. Den næste milepæl er den store evaluering af hele reformområdet, som det med aftalen fra 2012 blev aftalt skulle forløbe i 2017.

Evalueringen skal give forligskredsen et solidt fundament for at se på, om og hvor der er behov for at ændre på reformen, så den lever op til forligskredsens intentioner for området. Regeringen og forligskredsen er på et oplyst grundlag fuldt indstillet på at ændre på området for at sikre, at reformen kan virke som tænkt.

### *Fremrykket devaluering*

Den 23. august 2017 besluttede forligskredsen bag reformen af førtidspension og fleksjob (SF, S, RV, V, K og LA) at intensivere og fremrykke en del af evalueringen af reformen.

Det drejer sig om en devaluering af lovgivningens rammer i form af kriterier og dokumentationskrav for at tilkende førtidspension. Beslutningen sker blandt andet

på baggrund af, at en række af landets kommuner har givet udtryk for, at de mener, at reglerne for at tilkende førtidspension er upræcise, og at reglerne er formuleret uhensigtsmæssigt stramt.

Beskæftigelses- og integrationsborgmester i Københavns Kommune, Anne Mee Allerslev (RV) og 6-byerne (Aarhus, Aalborg, Odense, Esbjerg, Kolding og Randers) har samtidig med breve til beskæftigelsesministeren rettet kritik af lovgivningens krav til omfanget af det dokumentationsgrundlag, som skal foreligge, før der kan tilkendes førtidspension. Det giver ifølge kommunerne dels anledning til kommunal variation dels, at meget syge borgere uden et realistisk udviklingspotentiale sendes i ressourceforløb. Det tager forligskredsen meget alvorligt.

Beskæftigelsesministeren havde den 18. august 2017 derfor et møde med Københavns Kommune om kommunens konkrete kritik af reformen. Det var et konstruktivt møde, hvor det blev aftalt, at jurister fra Beskæftigelsesministeriet og kommunen henover efteråret 2017 skal mødes for at drøfte de juridiske spørgsmål, som kommunen har rejst. Beskæftigelsesministeren skal i løbet af efteråret ligeledes mødes med landets seks største kommuner om samme problemstilling.

Forligskredsen har aftalt at fremrykke en devaluering med tre dele:

1. Møder med og gennemgang af sager fra Københavns Kommune
2. Møder med og gennemgang af sager fra 6-byerne
3. Kvantitativ analyse af udviklingen i kommunal variation i nytilkendelser.

Forligskredsen ønsker at belyse den kritik kommunerne har rejst og er først og fremmest optaget af, at kommunerne administrerer efter lovgivningen. Mennesker skal naturligvis ikke trækkes igennem alle tænkelige indsatser, hvis man på forhånd kan se, at det ikke giver mening.

Devalueringen forventes at være færdig ved årsskiftet, hvorefter forligskredsen vil mødes og drøfte resultaterne med henblik på at foretage eventuelle lovændringer hurtigst muligt, så det sikres, at intentionerne bag reformen har det rette lovgrundlag.

#### *Indhold i devalueringen*

Der er den 29. august 2017 indledt dialog mellem Styrelsen for Arbejdsmarked og Rekruttering og Københavns Kommune for at få uddybet, hvor det konkret er i lovgivningen på førtidspensionsområdet, at kommunerne mener, at der er udfordringer.

Der vil herefter blive indledt en gennemgang af konkrete sager fra kommunerne, som de bliver bedt om at sende til styrelsen. Styrelsen for Arbejdsmarked og Rekruttering vil bede Københavns Kommune sende 30 sager, mens de øvrige byer i 6-by-samarbejdet (Aarhus, Aalborg, Odense, Esbjerg og Randers) bedes indsende 10 sager hver.

Kommunerne bliver bedt om at fremsende forskellige sagstyper, som skal give et bredere indblik i og eksemplificere de sager/situationer, hvor kommunerne mener, at lovgivningen giver udfordringer.

Det er over for Folketinget væsentligt at understrege, at der vil være tale om en anonymiseret sags gennemgang udelukkende til analytisk brug. Formålet er at få konkrete eksempler på sager, hvor kommunerne oplever, at lovgivningen giver udfordringer, herunder dokumentationskravene.

Styrelsen for Arbejdsmarked og Rekruttering har ikke kompetence til eller grundlag for at tage stilling til, om afgørelserne i de konkrete sager er juridisk korrekte. Der vil således ikke blive foretaget en juridisk efterprøvning af kommunens afgørelser. Det vil også blive understreget over for kommunerne.

De indsendte sager vil blive gennemgået af jurister i styrelsen og to socialmedicinere med et indgående kendskab til reformen og med stor erfaring fra klinisk funktion og møder i rehabiliteringsteam. Det skal være med til at kvalificere undersøgelsen.

Der vil herefter blive afholdt en fælles drøftelse mellem kommunerne, lægerne, KL og styrelsen på grundlag af en afrapportering fra sags gennemgangen. Resultaterne drøftes med udgangspunkt i de problemstillinger, som kommunerne har rejst. Det vil desuden blive drøftet, om sags gennemgangen har vist, at der er behov for præciseringer af lovgivningen.

Der vil på baggrund af devalueringen blive udarbejdet en afrapportering, der redegør for resultaterne heraf og drøftelserne med kommunerne og KL. Der vil udover dialogen med kommunerne og sags gennemgang blive udarbejdet en kvantitativ analyse af omfanget af og udviklingen i den kommunale variation i tilkendelser af førtidspension.

Devalueringen forventes som nævnt færdiggjort til jul med henblik på efterfølgende politiske drøftelser primo januar 2018. Der vil på den baggrund hurtigst muligt blive sat gang i eventuel lovgivningsproces for ændringer på området.

Det øvrige evalueringsarbejde forventes afsluttet i begyndelsen af februar 2018, hvorefter der ligeledes hurtigst muligt vil blive indledt politiske drøftelser om eventuelle ændringer på reformområdet, så det sikres, at intentionerne med reformen indfries.