



Månedlig Driftsstatusrapport IC4 Rapporteringsperiode: August 2017

Transport-, Bygnings- og Boligministeriet
Frederiksholms Kanal 27 F
1220 København K

1. Nuværende indsættelsesplan

19. september 2017

I perioden fra den 25. juni 2017 til og med den 6. august 2017 kørte DSB efter sommerkøreplanen. For IC4 betød det, at det daglige behov for antal togsæt i drift under normale forudsætninger udgjorde 31 togsæt, men sommerens sporarbejder reducerede DSB's behov for antal togsæt i drift til 26. Hertil kom en driftsreserve på 7 togsæt.

DSB
CVR 25 05 00 53

www.dsb.dk

DSB planlagde fra køreplansskiftet den 7. august 2017 med en driftspulje på 48 IC4 togsæt, heraf 37 togsæt til indsættelse i daglig drift. De resterende 11 togsæt udgjorde en driftsreserve, som kan anvendes i tilfælde af nedbrud eller udsving i leverancen af togsæt fra værksted til drift.

Togsættene har været planlagt anvendt som fremgår af tabel 1.

Tabel 1: Planlagt indsættelse, august 2017

| IC4 | Planlagt |
|---------------------------|-----------|
| Regional Vest | 8 |
| Regional Øst | 10 |
| Århus - Esbjerg | 8 |
| Inter City /lyn | 11 |
| Antal indsatte tog | 37 |

DSB råder i alt over 77 driftsgodkendte togsæt. År til dato har DSB anvendt 75 forskellige IC4-togsæt til at betjene trafikken.

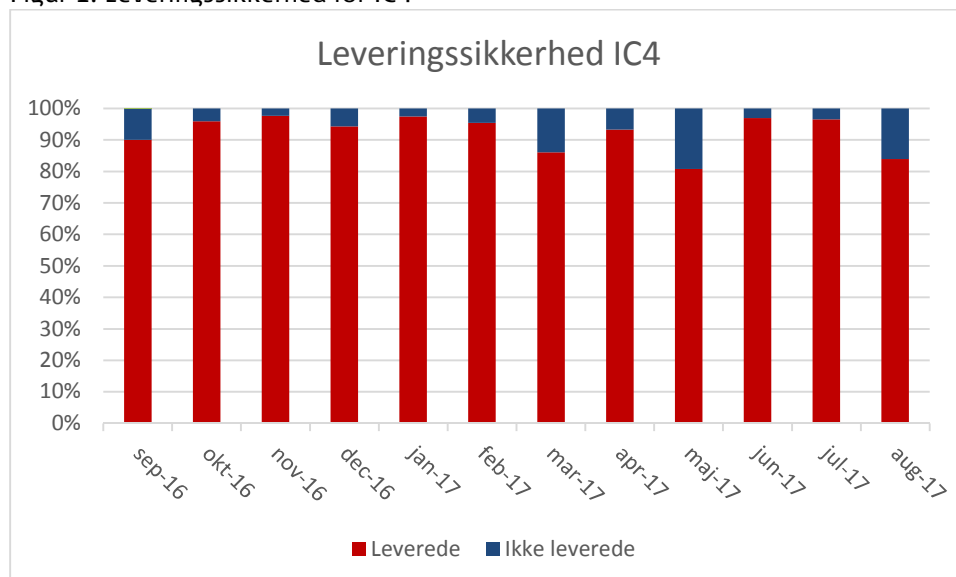
De sidste to togsæt forventes at være klar til indsættelse i kommerciel trafik i begyndelsen af 2018.

2. Tilgængelighed

Figur 1 viser andelen af IC4-togsæt leveret fra værksted til drift i forhold til det planlagte antal. I august 2017 var leveringssikkerheden 83,9%, hvilket svarer til, at ca. 40 ud af 48 togsæt i gennemsnit blev leveret fra værksted til drift som planlagt.

I perioden september 2016 til og med august 2017 har leveringssikkerheden været 92,4%.

Figur 1: Leveringssikkerhed for IC4

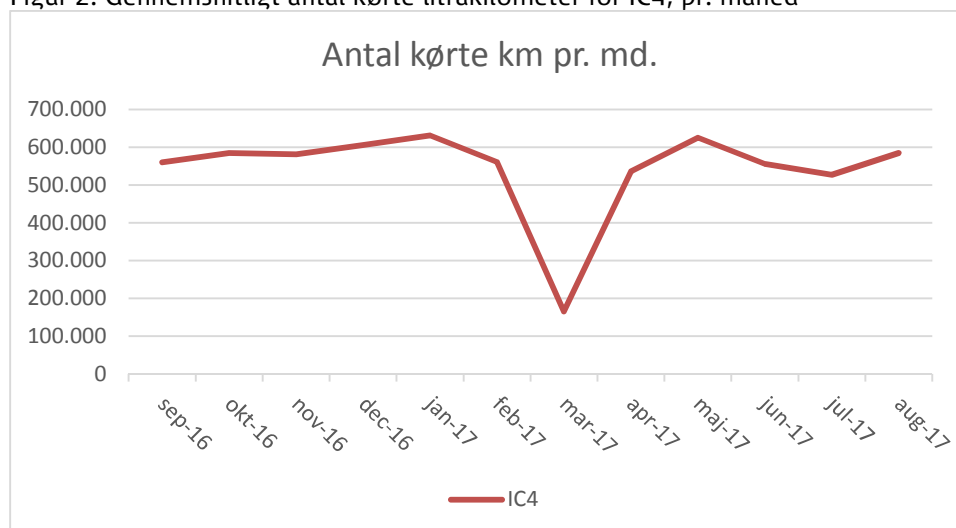


3. Tilbagelagte kilometer

Af figur 2 fremgår den månedlige udvikling i antal kørte kilometer med IC4. I august 2017 kørte IC4 ca. 585.000 km. Samlet set svarer det til ca. 15% af den samlede dieselproduktion for DSB i august 2017.

IC4's kilometerproduktion var i august 2017 på niveau med samme måned sidste år.

Figur 2: Gennemsnitligt antal kørte litrakilometer for IC4, pr. måned



4. Kunde- og operatørpunktlighed

Tabel 2 viser kundepunktlighed for den aktuelle måned, år til dato samt de seneste 12 måneder. Til sammenligning er målet for kundepunktlighed i trafikkontrakten 82,4% for fjern- og regionaltog. Den samlede kundepunktlighed for fjern- og regionaltog var 77,2% i august 2017.

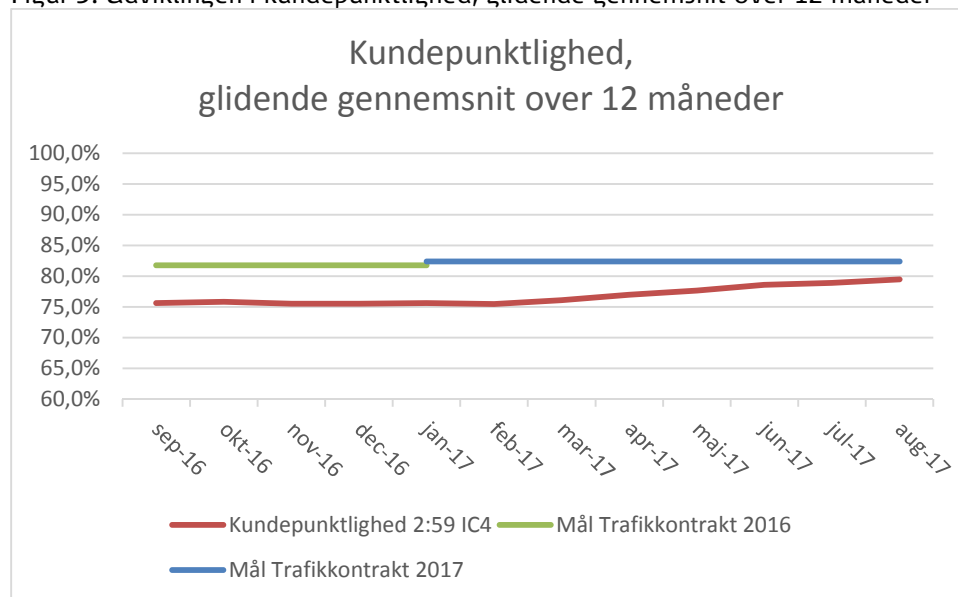
Kundepunktlighed er den andel af det samlede antal ankomne kunder, som er ankommet senest 2:59 minutter efter planen på udvalgte målestationer, inkl. aflysninger.

Tabel 2: Oversigt over kundepunktlighed for IC4

| Kundepunktlighed | Aktuel måned | År til dato | Seneste 12 mdr. |
|------------------|--------------|-------------|-----------------|
| IC4 | 83,9% | 80,6% | 79,5% |

Figur 3 viser udviklingen for IC4 for kundepunktlighed (2:59) som et glidende gennemsnit over 12 måneder.

Figur 3: Udviklingen i kundepunktlighed, glidende gennemsnit over 12 måneder



Tabel 3 viser operatørpunktlighed for den aktuelle måned, år til dato, samt de seneste 12 måneder. Til sammenligning er målet i trafikkontrakten 93,9% for DSB's fjern- og regionaltog. Den samlede operatørpunktlighed for DSB's fjern og regionaltog var for august 2017 93,7%.

Operatørpunktlighed er andelen af det samlede antal målte stationsankomster, hvor et tog ankommer rettidigt til den planlagte ankomststation. Til beregning af operatørpunktlighed betragtes alle ankomster for rettidige bortset fra dem, hvor DSB er ansvarlig for forsinkelsen eller aflysningen.

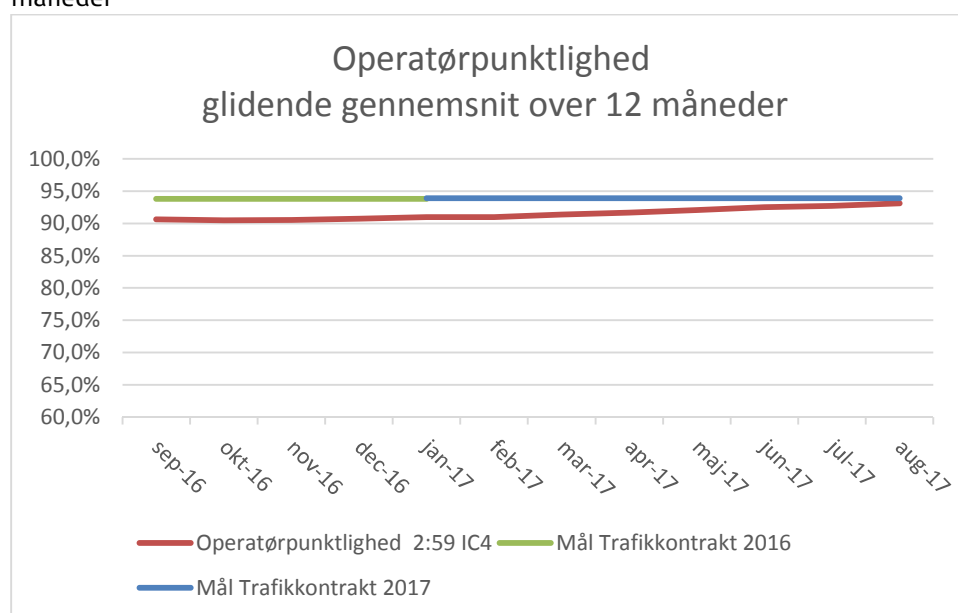
Operatørpunktighed er uafhængig af antal kunder i toget.

Tabel 3: Oversigt over operatørpunktighed for IC4

| Operatørpunkt- lighed | Aktuel måned | År til dato | Seneste 12 mdr. |
|--------------------------|--------------|-------------|-----------------|
| IC4 | 94,5% | 94,5% | 93,1% |

Figur 4 viser udviklingen i operatørpunktighed for IC4 (2:59), som et glidende gennemsnit over 12 måneder.

Figur 4: Udviklingen i operatørpunktighed for IC4, glidende gennemsnit over 12 måneder



5. Togpunktighed

Tabel 4 viser togpunktighed for den aktuelle måned, år til dato, samt seneste 12 måneder.

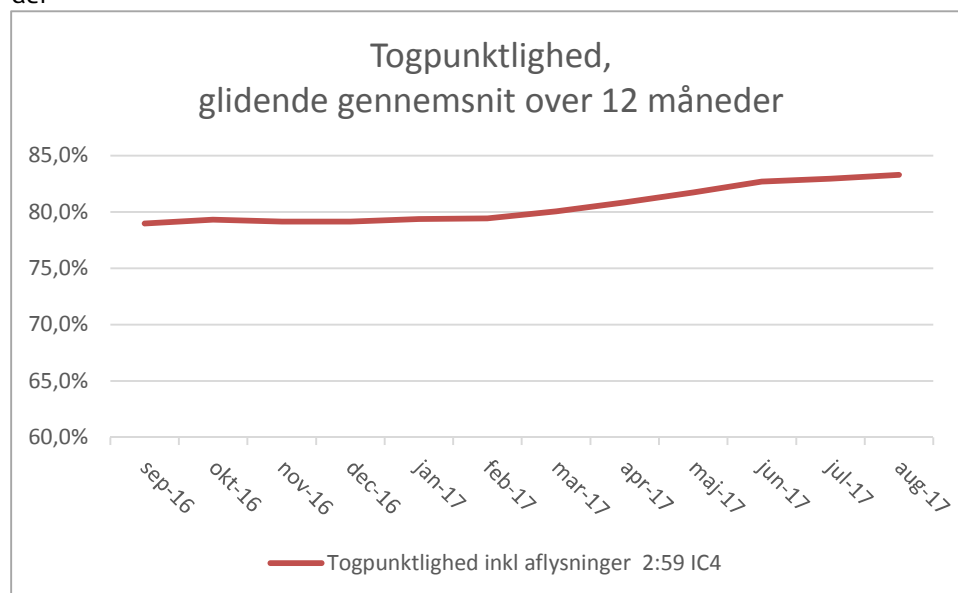
Togpunktighed er andel af ankomster med IC4 senest 2:59 minutter efter plan på udvalgte målestationer inklusive aflysninger.

Tabel 4: Oversigt over togpunktighed for IC4

| Togpunktighed | Aktuel måned | År til dato | Seneste 12 mdr. |
|---------------|--------------|-------------|-----------------|
| IC4 | 85,6% | 86,4% | 83,3% |

Figur 5 viser udviklingen i togpunktighed for IC4 (2:59), som et glidende gennemsnit over 12 måneder.

Figur 5: Udviklingen i togpunktighed for IC4, glidende gennemsnit over 12 måneder



6. MDBF

MDBF betegner det antal kilometer et tog har kørt mellem det forårsager en forsinkende hændelse.

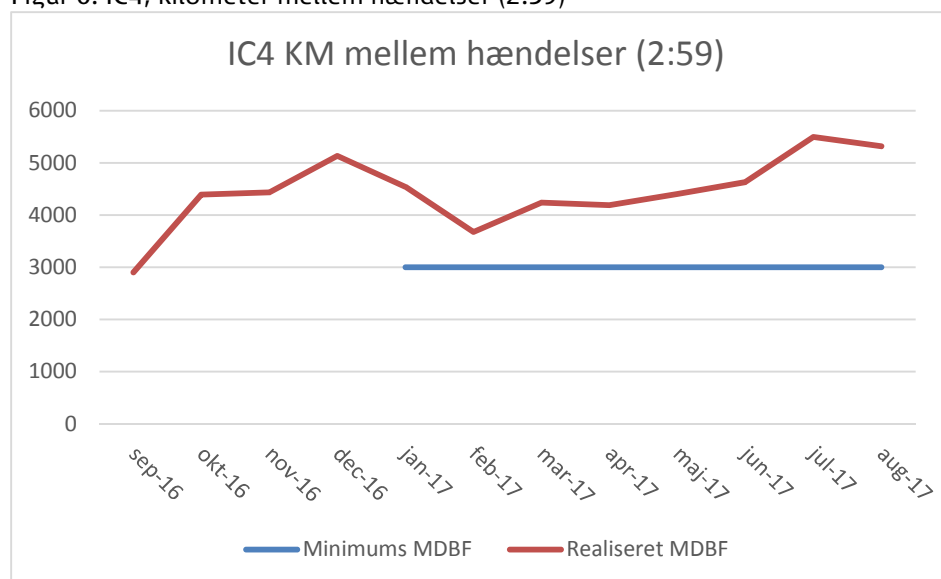
Af tabel 5 fremgår MDBF for henholdsvis aktuel måned, år til dato samt seneste 12 måneder:

Tabel 5: Oversigt over MDBF (2:59) for IC4

| Hændelser | Aktuel måned | År til dato | Seneste 12 mdr. |
|------------|--------------|-------------|-----------------|
| IC4 (2:59) | 5.322 | 4.574 | 4.383 |

Af figur 6 fremgår udviklingen i MDBF for IC4 (2:59).

Figur 6: IC4, kilometer mellem hændelser (2:59)



7. Konklusion

Produktionsvolumen for IC4 ligger år til dato på niveau med sidste år, hvilket vil sige ca. 4,2 mio. kørte kilometer.

Sammenlignet med samme periode sidste år, er driftsstabiliteten for IC4 forbedret, ligesom niveauet også er højere end det minimum for MDBF, som er målsætningen i IC4 anbefalingen fra december 2016.

8. Status på indsættelsesplan

DSB kan konstatere, at der har været udfordringer med de daglige leverancer fra værksted til drift jf. figur 1. I den forbindelse arbejder DSB derfor på en række strukturelle tiltag, som har til formål at forbedre leverancesikkerheden fra værksted til drift.

DSB forventer, at det fortsat vil være muligt at overholde DSB's målsætning om daglig indsættelse af cirka 36 togsæt frem til køreplansskiftet ultimo 2017.

Ligeledes forventer DSB fortsat, at der dagligt vil kunne indsættes cirka 40 togsæt i drift fra køreplansskiftet i december 2017, som er DSB's målsætning.