



Månedlig Driftsstatusrapport IC4 Rapporteringsperiode: Juni 2017

Transport-, Bygnings- og Boligministeriet
Frederiksholms Kanal 27F
1220 København K

15. august 2017

DSB
CVR 25 05 00 53

www.dsb.dk

1. Nuværende indsættelsesplan

Af IC4 anbefalingen fra december 2016 fremgår DSB's målsætning om en daglig leverance af ca. 36 togsæt til drift frem til køreplansskiftet i december 2017.

Pr. 29. maj 2017 besluttede DSB at reducere antallet af IC4-togsæt, der dagligt anvendes i drift fra 38 togsæt til 33 togsæt i perioden fra den 1. - 24. juni 2017. Justeringen skyldes eftervirkninger af den såkaldte hydraulikpumpehændelse i maj. Hændelsen og dens konsekvenser er nærmere beskrevet i IC4-status for maj 2017.

DSB planlagde derfor i perioden fra den 1. - 24. juni 2017 med en reduceret driftspulje på 40 IC4-togsæt i stedet for de oprindelige 45, heraf 33 togsæt til indsættelse i daglig drift. De resterende syv togsæt er planlagt som driftsreserve til indsættelse i tilfælde af nedbrud.

Det reducerede antal togsæt, der anvendes i drift har ikke medført aflysninger. Dog er der dagligt foretaget nedformering af materiellet på op til ni afgang med IC4.

Den 25. juni trådte sommerkøreplanen i kraft, hvor det daglige behov for tog i drift udgør 31 togsæt.

DSB har den 1. juni 2017 modtaget den sikkerhedsmæssige godkendelse af et nyt ophæng til hydraulikpumpen fra Trafik- Bygge-, og Boligstyrelsen. DSB forventer, at indbygningen heraf kan påbegyndes august 2017.

Togsættene har været planlagt anvendt som fremgår af tabel 1.

Tabel 1: Planlagt indsættelse, juni 2017

IC4	Planlagt
Regional Vest	15
Regional Øst	8
Århus - Esbjerg	5
Inter City /lyn	5
Antal indsatte tog	33

DSB råder i alt over 77 driftsgodkendte togsæt. År til dato har DSB anvendt 75 forskellige IC4-togsæt til at betjene trafikken.

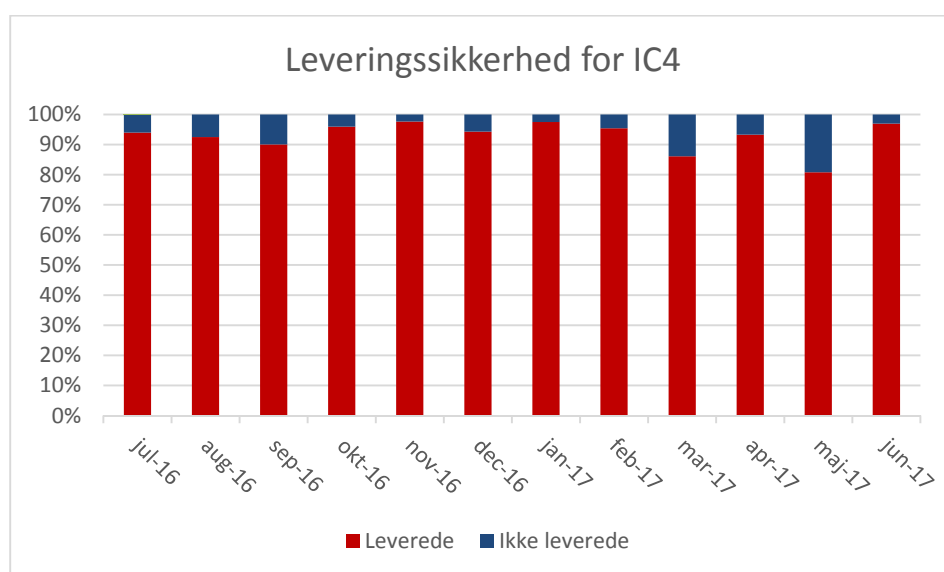
De sidste to togsæt forventes at være klar til indsættelse i kommerciel trafik i begyndelsen af 2018.

2. Tilgængelighed

Figur 1 viser andelen af IC4-togsæt leveret fra værksted til drift i forhold til det planlagte. I juni 2017 var leveringssikkerheden 96,9%.

I perioden juli 2016 til og med juni 2017 var leveringssikkerheden 92,7%.

Figur 1: Leveringssikkerhed for IC4

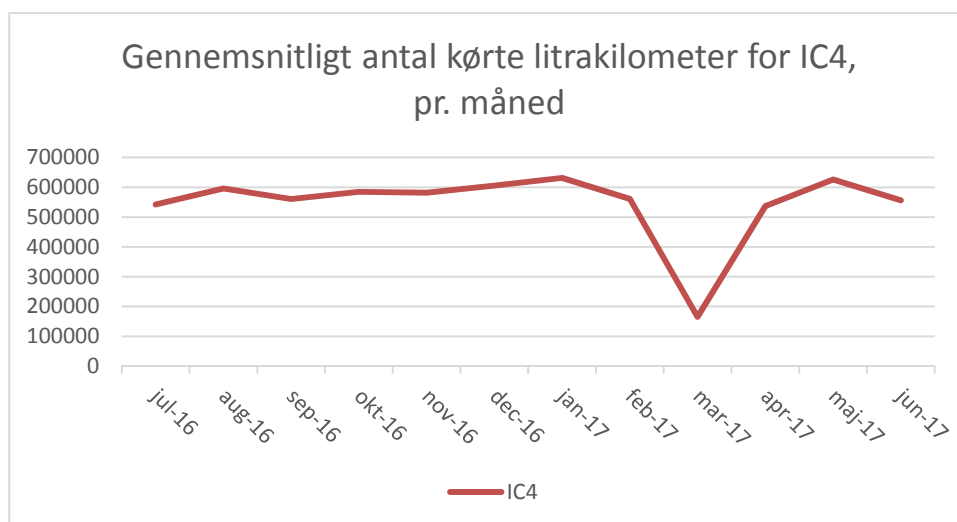


3. Tilbagelagte kilometer

Af figur 2 fremgår den månedlige udvikling i antal kørte kilometer med IC4. I juni 2017 kørte IC4 ca. 556.000 km. Samlet set svarer det til ca. 15% af den samlede dieselproduktion for DSB i juni 2017.

IC4 har en lavere kilometerproduktion i forhold til samme måned i 2016, hvor IC4 kørte ca. 570.000 km. Grunden til at IC4 har kørt mindre i juni 2017 end i samme måned i 2016 er, som beskrevet ovenfor, at den daglige leverance af togsæt fra værksted til drift har været reduceret med fem togsæt som følge af hydraulik-pumpehændelsen.

Figur 2: Gennemsnitligt antal kørte litrakilometer for IC4, pr. måned



4. Kunde- og operatørpunktlighed

Tabel 2 viser kunde- og operatørpunktigheden for den aktuelle måned, år til dato samt de seneste 12 måneder. Til sammenligning er målet for kunde- og operatørpunktigheden i trafikkontrakten 82,4% for fjern- og regionaltoget. Den samlede kunde- og operatørpunktighed for fjern- og regionaltoget var 77,8% i juni 2017.

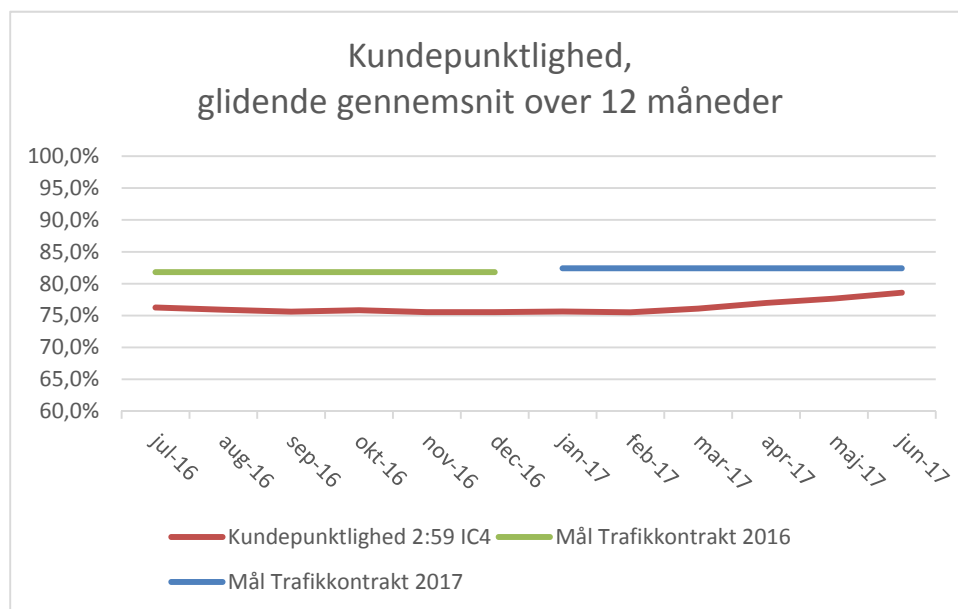
Kunde- og operatørpunktigheden er den andel af det samlede antal ankomne kunder, som er ankommet senest 2:59 minutter efter planen på udvalgte målestationer, inkl. aflysninger.

Tabel 2: Oversigt over kunde- og operatørpunktighed for IC4

Kunde- og operatørpunktighed	Aktuel måned	År til dato	Seneste 12 mdr.
IC4	82,5%	81,9%	78,6%

Figur 3 viser udviklingen for IC4 for kundepunktighed (2:59) som et glidende gennemsnit over 12 måneder.

Figur 3: Udviklingen i kundepunktighed, glidende gennemsnit over 12 måneder



Tabel 3 viser operatørpunktigheden for den aktuelle måned, år til dato, samt de seneste 12 måneder. Til sammenligning er målet i trafikkontrakten 93,9% for DSB's fjern- og regionaltoget. Den samlede operatørpunktighed for DSB's fjern og regionaltoget var for juni 2017 94%.

Operatørpunktigheden er andelen af det samlede antal målte stationsankomster, hvor et tog ankommer rettidigt til den planlagte ankomststation. Til beregning af operatørpunktighed betragtes alle ankomster for rettidige bortset fra dem, hvor DSB er ansvarlig for forsinkelsen eller aflysningen.

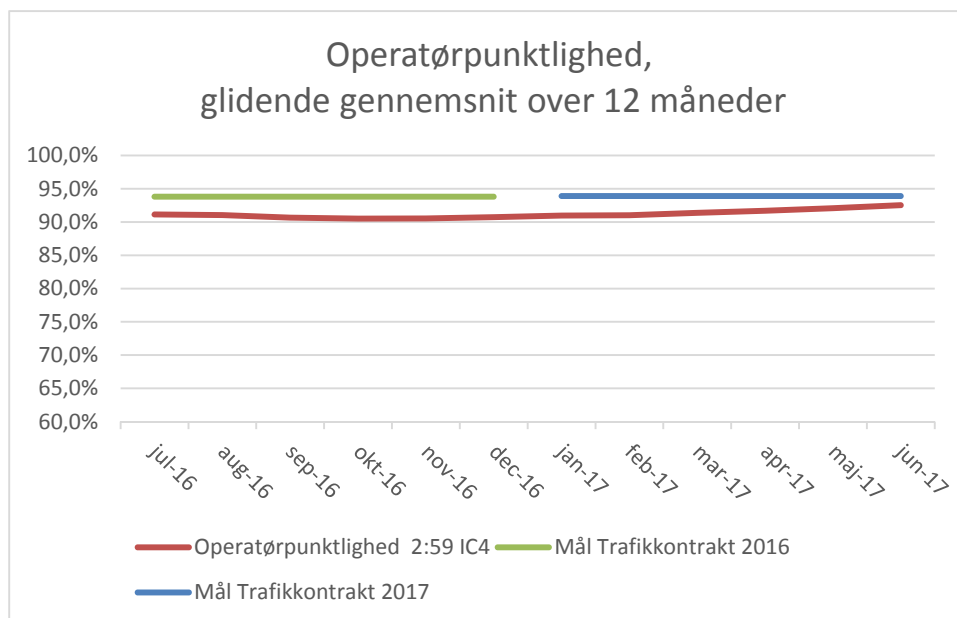
Operatørpunktigheden er uafhængig af antal kunder i toget.

Tabel 3: Oversigt over operatørpunktighed for IC4

Operatørpunkt- lighed	Aktuel måned	År til dato	Seneste 12 mdr.
IC4	94,7%	94,5%	92,5%

Figur 4 viser udviklingen i IC4's operatørpunktighed (2:59), som et glidende gennemsnit over 12 måneder.

Figur 4: Udviklingen i operatørpunktighed for IC4, glidende gennemsnit over 12 måneder



5. Togpunktighed

Tabel 4 viser togpunktigheden for den aktuelle måned, år til dato, samt seneste 12 måneder.

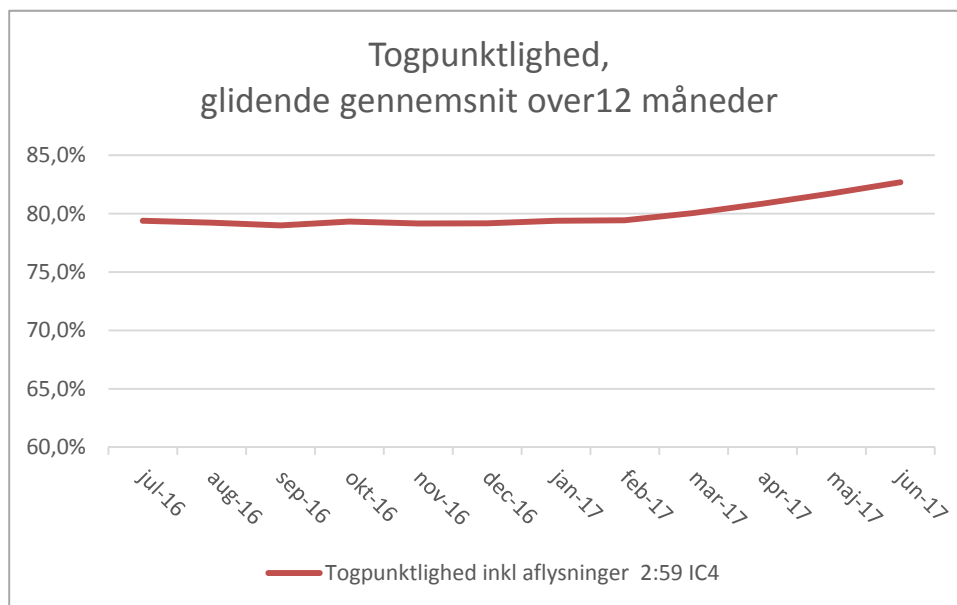
Togpunktighed er andel af ankomster med IC4 senest 2:59 minutter efter plan på udvalgte målestationer inklusive aflysninger.

Tabel 4: Oversigt over togpunktighed for IC4

Togpunktighed	Aktuel måned	År til dato	Seneste 12 mdr.
IC4	87,0%	86,2%	82,7%

Figur 5 viser udviklingen i IC4's togpunktighed (2:59), som et glidende gennemsnit over 12 måneder.

Figur 5: Udviklingen i togpunktighed for IC4, glidende gennemsnit over 12 måneder



6. MDBF

MDBF betegner det antal kilometer et tog har kørt mellem det forårsager en forsinkende hændelse.

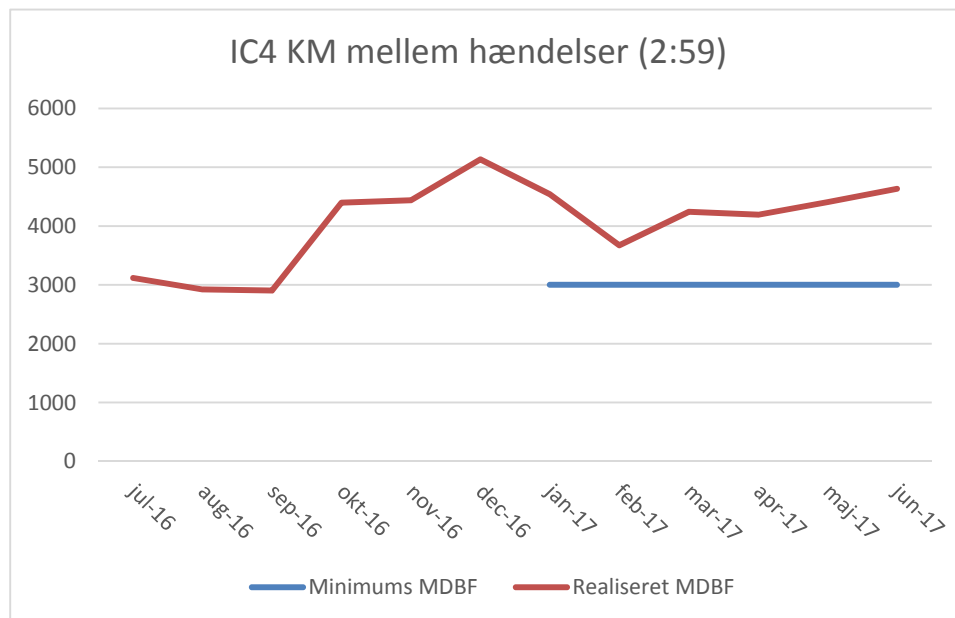
Af tabel 5 fremgår MDBF for henholdsvis aktuel måned, år til dato samt seneste 12 måneder:

Tabel 5: Oversigt over MDBF (2:59) for IC4

Hændelser	Aktuel måned	År til dato	Seneste 12 mdr.
IC4 (2:59)	4.635	4.334	3.944

Af figur 6 fremgår udviklingen i MDBF for IC4 (2:59).

Figur 6: IC4, kilometer mellem hændelser (2:59)



7. Konklusion

IC4's produktionsvolumen ligger år til dato på niveau med sidste år, hvilket vil sige ca. 3,1 mio. kørte kilometer. Med til billedet hører dog, at der i 2017 har været tre uger i marts, hvor IC4 ikke blev anvendt i passagerdrift, efter hændelsen, hvor et tog tabte en hydraulikpumpe. Hertil kommer, at produktionen har været reduceret i juni måned 2017 – ligeledes en følge af hydraulikpumpehændelsen.

Sammenlignet med samme periode sidste år er MDBF højere. Niveaulet er fortsat højere end det minimum for MDBF, som er målsætningen i IC4 anbefalingen fra december 2016.

8. Status på indsættelsesplan

DSB forventer, at det vil være muligt at overholde DSB's målsætning om daglig leverance af cirka 36 togsæt til drift fra køreplansskiftet i august og frem til køreplansskiftet ultimo 2017. Dog kan der være kortere perioder, hvor de daglige leverancer er færre end 36 togsæt.

DSB vurderer, at der dagligt vil kunne indsættes cirka 40 togsæt i drift fra køreplansskiftet i december 2017, som målsætningen er.

9. Berigtigelse af punktlighedstal for IC4 for maj 2017

DSB bemærker, at der i maj måneds rapportering for IC4 desværre er oplyst forkerte tal for punktlighed. Dette skyldes, at DSB for maj måned anvendte tal for år til dato i stedet for maj måneds tal. Dette har også påvirket "år til dato" samt opgørelserne over "seneste 12 måneder". Der er dog tale om mindre forskydninger.

De oplyste tal for punktlighed for maj måned fremgår af tabel 6.

De korrigerede tal for punktlighed for maj fremgår af tabel 7.

Tabel 6: Oplyst punktlighed i maj måneds status

Kundepunktlig- hed	Aktuel måned	År til dato	Seneste 12 mdr.
IC4	80,5%	81,8%	77,7%

Operatørpunkt- lighed	Aktuel måned	År til dato	Seneste 12 mdr.
IC4	94,6%	94,4%	92,1%

Togpunktlighed	Aktuel måned	År til dato	Seneste 12 mdr.
IC4	86,4%	86,0%	82,3%

Tabel 7: Korrigeret punktlighed for maj måned

Kundepunktlig- hed	Aktuel måned	År til dato	Seneste 12 mdr.
IC4	81,2%	81,9%	77,7%

Operatørpunkt- lighed	Aktuel måned	År til dato	Seneste 12 mdr.
IC4	94,1%	94,3%	92,0%

Togpunktlighed	Aktuel måned	År til dato	Seneste 12 mdr.
IC4	85,6%	85,9%	81,7%