



Månedlig Driftsstatusrapport IC4 Rapporteringsperiode: December 2016

Transport-, Bygnings- og Boligministeriet
Frederiksholms Kanal 27 F
1220 København K

Direktions- sekretariatet

27. januar 2017

DSB
CVR 25 05 00 53

www.dsb.dk

Driftsafvikling IC4

1. Nuværende indsættelsesplan

DSB planlagde i december 2016 med en driftspulje på 45 IC4 togsæt, heraf 38 togsæt til indsættelse i daglig drift. De resterende 7 togsæt udgør en driftsreserve, som kan indsættes i tilfælde af nedbrud, manglende leverancer samt anvendes til skolerejser.

Togsættene har været anvendt som fremgår af tabel 1.

Tabel 1: Planlagt indsættelse af IC4

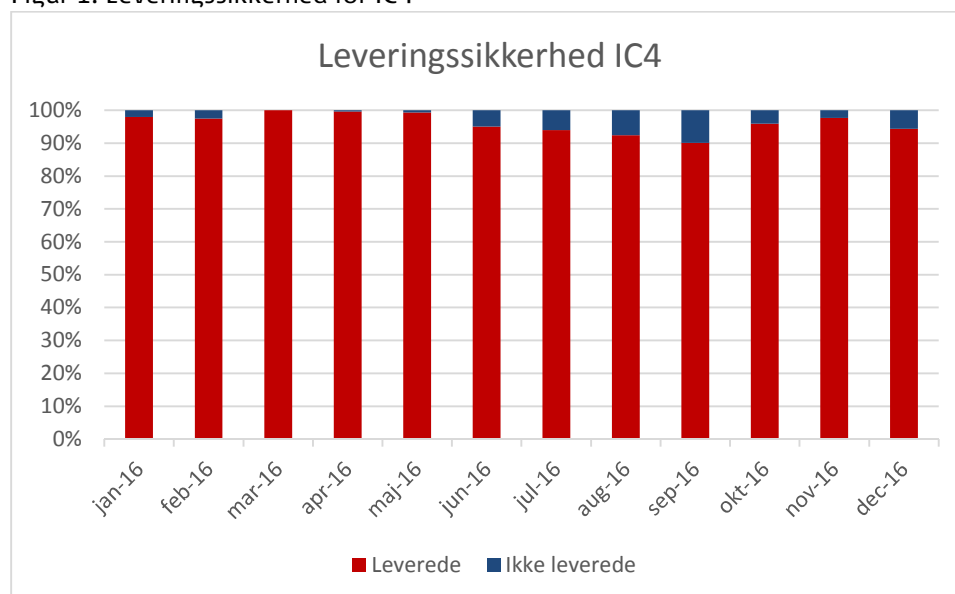
IC4	Planlagt
Regional Vest	16
Regional Øst	11
Århus - Esbjerg	5
Inter City /lyn	6
Antal indsatte tog	38

DSB råder i alt over 77 driftsklare togsæt. År til dato har DSB anvendt 65 forskellige IC4-togsæt til at betjene trafikken. Hertil kommer 5 togsæt som anvendes til test af kommende hardware og software samt 7 togsæt som frem til medio 2017 klargøres til at blive indsat i kommerciel trafik.

2. Tilgængelighed

Figur 1 viser andelen af IC4-togsæt leveret fra værksted til drift i forhold til det planlagte. I december 2016 var leveringssikkerheden 94,3%. I perioden januar 2016 til og med december 2016 var leveringssikkerheden 96,0%.

Figur 1: Leveringssikkerhed for IC4



Leveringssikkerheden har været påvirket af uplanlagte værkstedbesøg samt flere værkstedstimer end antaget.

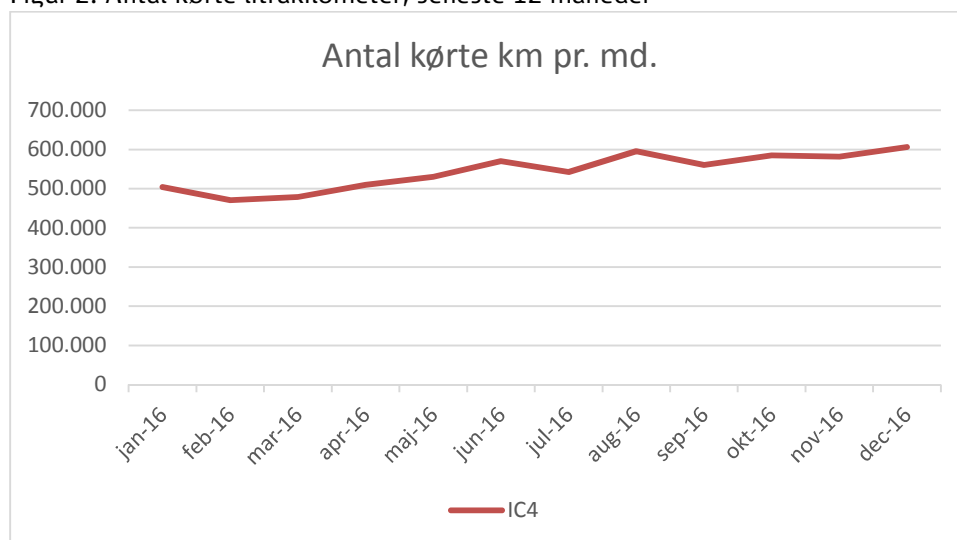
3. Tilbagelagte kilometer

Af figur 2 fremgår den månedlige udvikling i antal kørte kilometer med IC4.

I december kørte IC4 ca. 605.000 km. Samlet set svarer det til ca. 16% af den samlede dieselproduktion for DSB i december 2016.

IC4 har en større kilometerproduktion i forhold til samme måned i 2015, hvor IC4 kørte ca. 500.000 km.

Figur 2: Antal kørte litrakilometer, seneste 12 måneder



4. Kunde- og operatørpunktlighed

Tabel 2 viser kundepunktligheden for den aktuelle måned, år til dato samt de seneste 12 måneder. Til sammenligning er målet for kundepunktligheden i trafikkontrakten 81,8% for fjern- og regionaltog. Den samlede kundepunktlighed for fjern- og regionaltog var 79,3% i december.

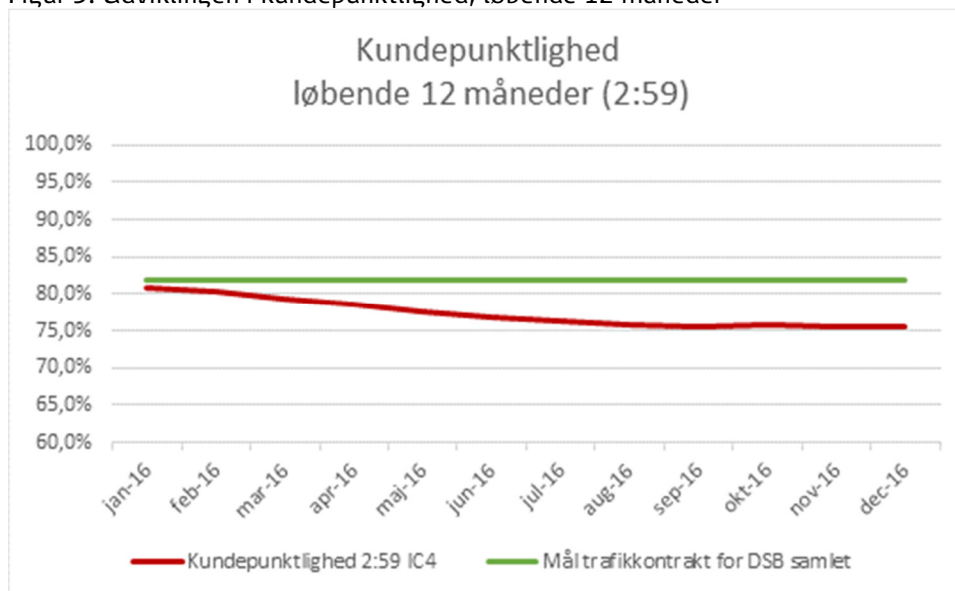
Kundepunktligheden er den andel af det samlede antal ankomne kunder, som er ankommet senest 2:59 minutter efter planen på udvalgte målestationer, inkl. aflysninger.

Tabel 2: Oversigt over kundepunktlighed

Kundepunktlig- hed	Aktuel måned	År til dato	Seneste 12 mdr.
IC4	80,6%	75,5%	75,5%

Figur 3 viser udviklingen for IC4 for kundepunktighed (2:59) som et glidende gennemsnit over 12 måneder.

Figur 3: Udviklingen i kundepunktighed, løbende 12 måneder



Tabel 3 viser operatørpunktigheden for den aktuelle måned, år til dato, samt de seneste 12 måneder. Til sammenligning er målet i trafikkontrakten 93,8% for DSB's fjern- og regionaltoget. Den samlede operatørpunktighed for DSB's fjern og regionaltoget var for december 2016 94,5%.

Operatørpunktighed er andelen af det samlede antal målte stationsankomster, hvor et tog ankommer rettidigt til den planlagte ankomststation. Til beregning af operatørpunktighed betragtes alle ankomster for rettidige bortset fra dem, hvor DSB er ansvarlig for forsinkelsen eller aflysningen.

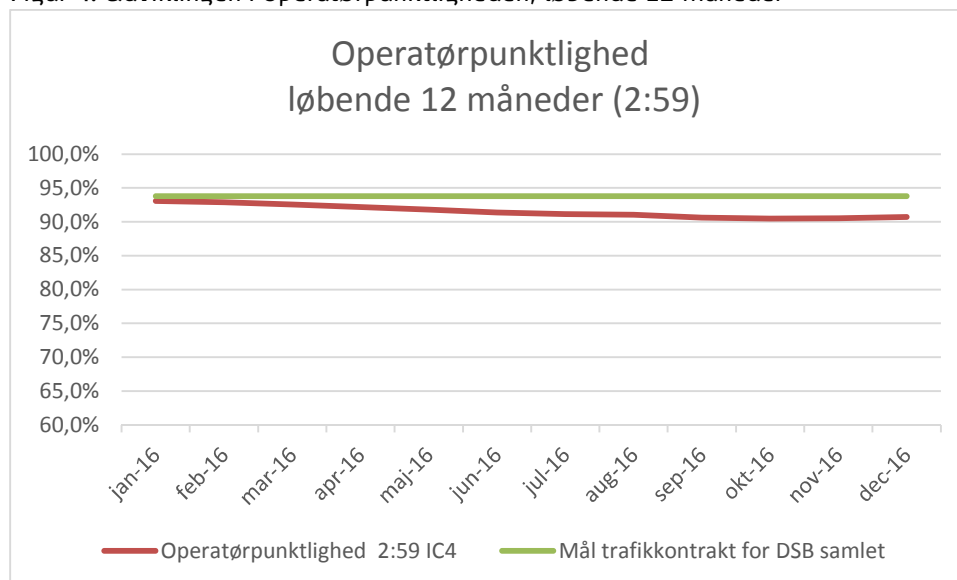
Operatørpunktigheden er uafhængig af antal kunder i toget.

Tabel 3: Oversigt over operatørpunktighed

Operatørpunkt- lighed	Aktuel måned	År til dato	Seneste 12 mdr.
IC4	93,2%	90,7%	90,7%

Figur 4 viser udviklingen i IC4's operatørpunktighed (2:59), som et glidende gennemsnit over 12 måneder.

Figur 4: Udviklingen i operatørpunktigheden, løbende 12 måneder



5. Togpunktighed

Tabel 4 viser togpunktigheden for den aktuelle måned, år til dato, samt seneste 12 måneder.

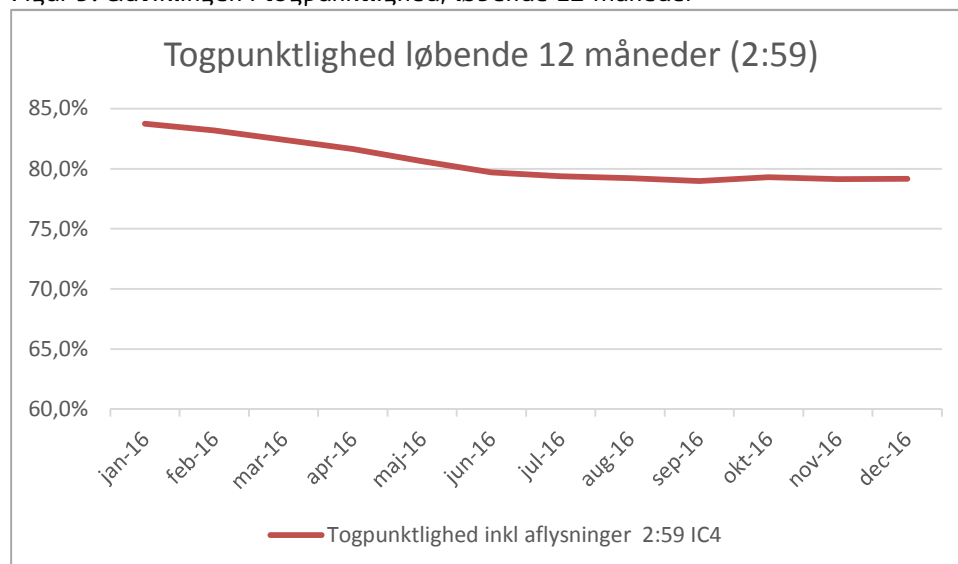
Togpunktighed er andel af ankomster med IC4 senest 2:59 minutter efter plan på udvalgte målestationer inklusive aflysninger.

Tabel 4: Oversigt over togpunktighed

Togpunktighed	Aktuel måned	År til dato	Seneste 12 mdr.
IC4	83,1%	79,2%	79,2%

Figur 5 viser udviklingen i IC4's togpunktighed (2:59), som et glidende gennemsnit over 12 måneder.

Figur 5: Udviklingen i togpunktighed, løbende 12 måneder



6. MDBF

MDBF betegner det antal kilometer, et tog har kørt mellem det forårsager en forsinkende hændelse, dvs. at toget bliver mere end 2:59 minutter forsinket.

Af tabel 5 fremgår MDBF for henholdsvis aktuel måned, år til dato samt seneste 12 måneder:

Tabel 5: Oversigt over MDBF (2:59) for IC4

Hændelser	Aktuel måned	År til dato	Seneste 12 mdr.
IC4 (2:59)	5.135	3.606	3.606

Ift. DSB's indsættelsesplan (fra 2015) for IC4, er kriteriet 4:59 minutter for en forsinkelse.

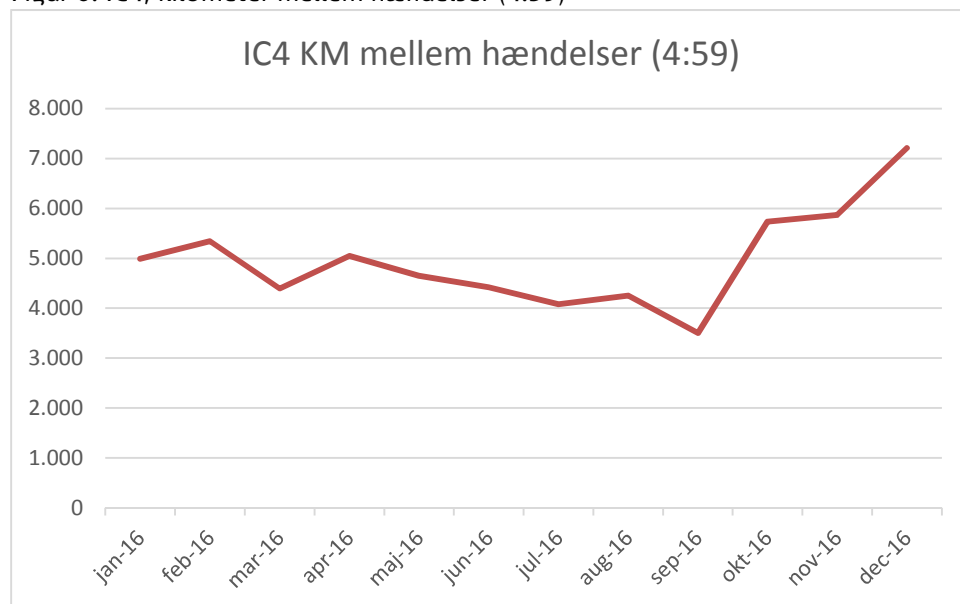
MDBF for IC4 er opgjort i tabel 6.

Tabel 6: Oversigt over MDBF (4:59) for IC4

Hændelser	Aktuel måned	År til dato	Seneste 12 mdr.
IC4 (4:59)	7.213	4.804	4.804

Af figur 6 fremgår udviklingen i MDBF for IC4 (4:59).

Figur 6: IC4, kilometer mellem hændelser (4:59)



7. Konklusion

IC4's produktionsvolumen endte i 2016 ca. 19% over resultatet for 2015, og antallet af indsatte tog er øget med otte togsæt i forhold til samme periode sidste år.

Hvad angår MDBF (målt på 2:59) kan det konstateres, at den de seneste tre måneder er steget.

DSB vurderer, at stigningen skyldes følgende indsatser:

- Øget teknisk support til håndværkere på værkstedet
- Øget fokus på korrekt kategorisering af årsager til fejl og forsinkelser
- Øget fokus på Power Packs performance og fejlmønster
- Øget fokus på at nedbringe antallet af gengangerfejl, dvs. fejl, der rettes, men som opstår igen.

I 2017 vil der blive arbejdet på at gøre de informationer fra togets computersystem, der tilgås værkstedspersonalet og lokomotivføreren, mere præcise. Derudover vil der blandt andet også blive arbejdet på at forbedre dokumentation og vejledninger, der anvendes af værkstedets medarbejdere.