

Fejlindberetninger til EU - manglende repræsentativitet

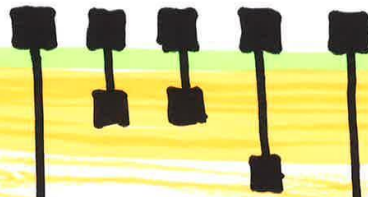
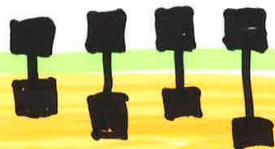
15-03-2017



LOOP

GRUMO

VANDVÆRKER



 = BORING

 = NITRAT

 = GRUNDTVAND

REDOX GRÆNSE

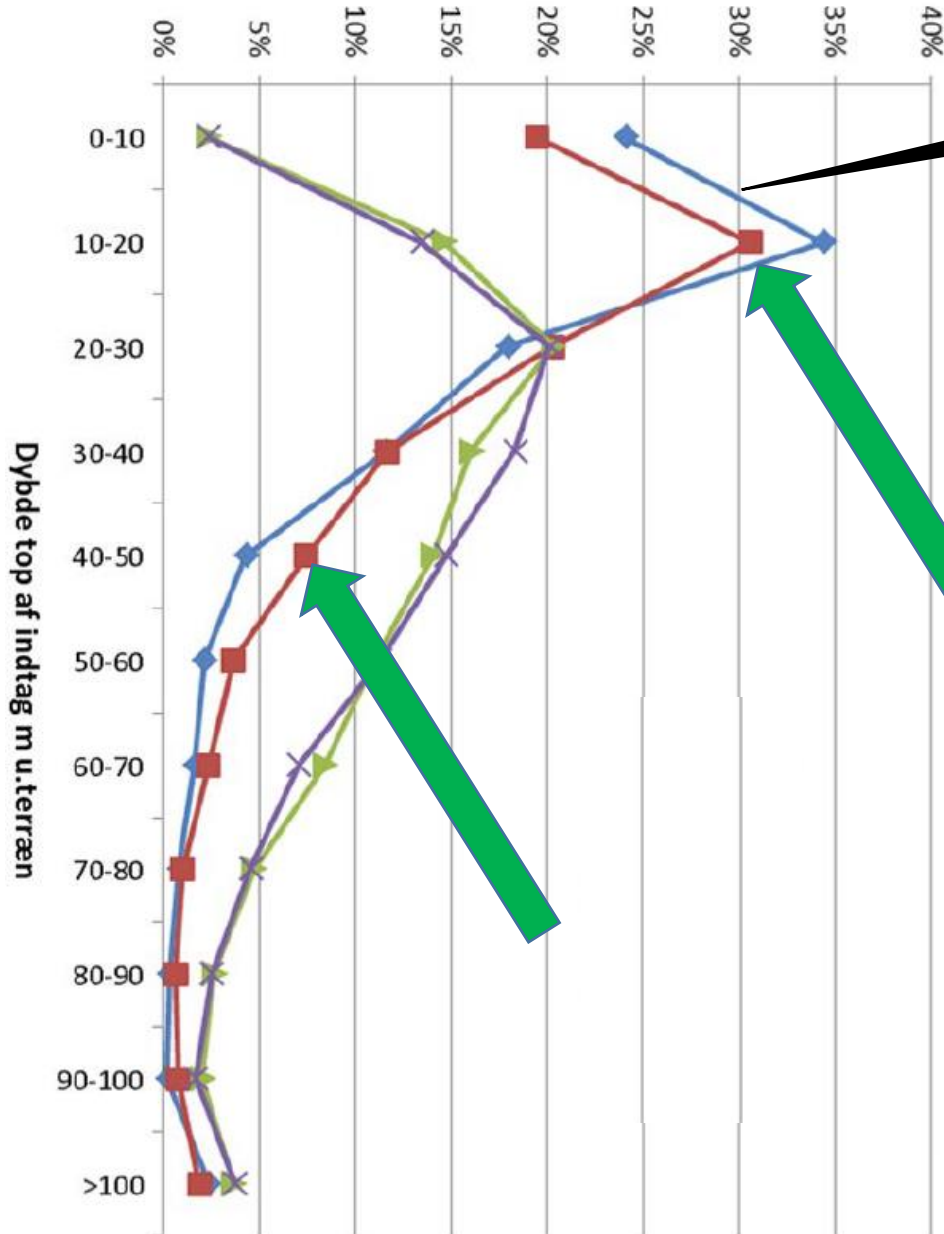
MÆTTEDE ZONER

DEN MÆTTEDE ZONE



Dybdefordeling GRUMO-indtag og indvindingsboringer

> 75% målinger på mindre end 20 meters dybde



Målingerne rykkes stadigt højere op

Rød linie GRUMO alle år
Blå linie GRUMO 2014

- GRUMO 14, n= 835
- alle GRUMO, n= 2173
- VV 2014, n= 1708
- alle VV, n=5788

Hvordan er Kommissionen blevet forledt til at tro at de danske tal er repræsentative?

I 2009 fremgik af indberetningen til Kommissionen

- at 50 % af det *overvågede grundvand* indeholdt mere end 5 mg / l
- at 17 % af det *overvågede grundvand* indeholdt mere end 50 mg / l
- at 33 % af det *danske grundvand* derfor lå i intervallet 5-50 mg / l, ($50 - 17 = 33$)

Når det *overvågede grundvand* ikke er **repræsentativt**, kan man ikke konkludere noget om tilstanden generelt i det *danske grundvand*.

Heller ikke i 2013 og 2016 har man fortalt Kommissionen at de danske data ikke er repræsentative



STATISTIK OVER INDBERETNINGER jf. artikel 10

MÅLEPUNKTER der måles på i begge indberetningsperioder

2000-2003 til 2004-2007: Fælles målepunkter nitrat over 50 mg/l i gennemsnit falder fra 17 % til 15 %.

2004-2007 til 2008-2011: Fælles målepunkter nitrat over 50 mg/l i gennemsnit falder fra 21 % til 17 %.

2008-2011 til 2012-2015: Fælles målepunkter nitrat over 50 mg/l i gennemsnit falder fra 18 % til 17 %.

Samlet fald: 7 procentpoint, hvilket svarer til et reelt fald på 33 %.

ALLE MÅLINGER (Nogle målestationer genbruges andre skiftes)

2000-2003: Her ser man på måleområder og ikke målepunkter, så data er ikke sammenlignelige.

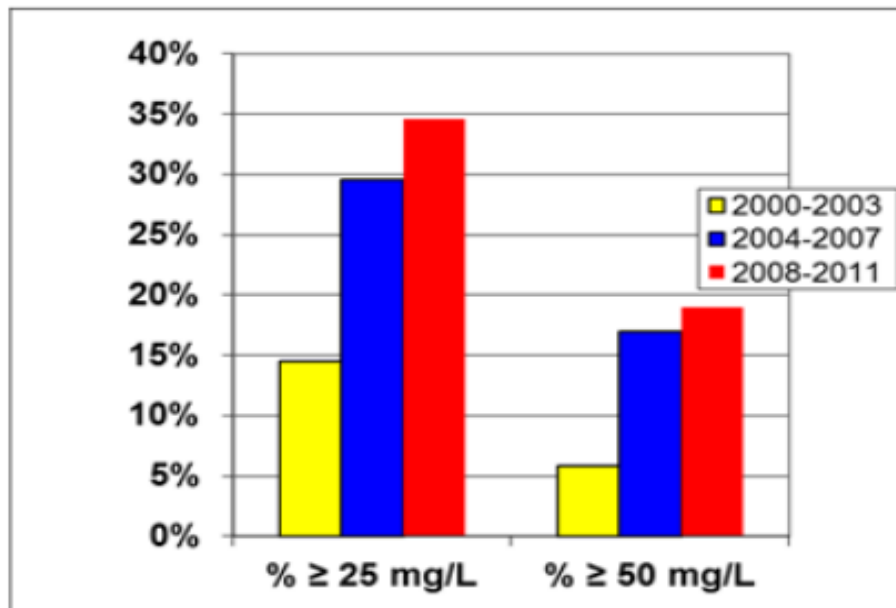
2004-2007: Alle målepunkter med nitrat over 50 mg/l i gennemsnit er 16 % (2009) / 17 % (2013)

2008-2011: Alle målepunkter med nitrat over 50 mg/l i gennemsnit er 16 %

2012-2015: Alle målepunkter med nitrat over 50 mg/l i gennemsnit er 16 %

Samlet fald: 0 % (2009-opgørelse) eller 5,9 % (2013-opgørelse)

Groundwater quality



EU-TAL NOTE 5

2000-2003: 5,8 %

2004-2007 17 %

2008-2011: 19 %.

Stigning: 228 %.

Figure 1. Percentage of groundwater stations exceeding 25 or 50 mg nitrate per L, during the reporting periods 2000-2003, 2004-2007 and 2008-2011. Results are presented for all groundwater stations (at different depths). [x-axis: average concentrations of nitrates expressed as mg/l; y-axis: number of monitoring stations, in percentage].

Det siger ministeriet

»I vores afrapporteringer efter nitratdirektivet, som Bæredygtigt Landbrug henviser til, har vi oplyst, at cirka 20 procent af grundvandsmålestationerne i løbet af den 4-årige afrapporteringsperiode har haft forekomster af maksimale nitratkoncentrationer, der er højere end grænseværdien på de 50 mg pr. liter«, skrev Mads Leth-Petersen. (EL 11/2-2017)

Det er ministeriets ansvar at Kommissionen ikke bare får nogle rigtige tal. De skal have de repræsentative rigtige tal, og ministeriet skal sikre sig at de har forstået dem rigtigt.

Hvad siger ministeriet også....

6.2.3 Vandmiljøplan III

Selvom det ved slutevalueringen af VMP II blev godkendt, at den nationale målsætning om en reduktion af 49 % af kvælstofudvaskningen var nået, havde det ikke sikret en tilstrækkelig god kvalitet af vandmiljøet i Danmark, og bl.a. nitratinholdet i grundvandet lå ikke under 50 mg/l²⁰. Nitratdirektivets målsætning var således ikke nået.

(Kammeradvokatens svarskrift i gødningsagen)

Noten henviser til ministeriets indberetning til EU i 2009

Ministeriet kan ikke bebrejde Kommissionen for at have misforstået indberetningen, når de selv fremfører samme opfattelse af grundvandets tilstand i Vestre Landsret.



Folketingets Miljøudvalg
Christiansborg
1240 København K

J.nr. NST-4201-00736

Den 22. april 2015

Da grundvandsforekomsterne er forskellige både i forhold til arealmæssig udbredelse, volumen og relativt vandindhold, kan man ikke ud fra andelen af målepunkter med fund af nitrat drage konklusioner om, hvor stor en andel af det samlede danske grundvand, der er nitratholdigt. Det bemærkes, at overvågningen i dag primært er rettet mod relativt ungt grundvand, hvor påvirkningen fra menneskelig aktivitet mest relevant følges.

Spørgsmål nr. 414 (alm. del)

Kan ministeren oplyse, hvor stor en del af den samlede danske grundvandsforekomst der betegnes som nitratholdig, og dermed hvor stor eller lille en del af det danske grundvand der monitoreres via grundvandsovervågningen?

Hvad siger Kommissionen?

Please find below replies to your questions – attributable to a Commission spokesperson:

Could you please confirm that the Danish Government is legally obliged to follow the second part of paragraph 6 in article 5 in the nitrates directive – that is to “establish the extent of nitrate pollution in groundwater”?

All Member States, including Denmark, are bound to implement the Nitrates Directive provisions, including Art. 5(6)

Is it correctly understood that it is meaningless according to this article to report from monitoring stations that only cover those areas of the Member State, which are challenged with nitrate, in which case the number reported is several times higher than the actual extent of nitrate pollution in the groundwater seen as a whole in the Member State?

Art. 5(6) of the Nitrates Directive states that: "Member States which apply Article 5 throughout their national territory shall monitor the nitrate content of waters (surface waters and groundwater) at selected measuring points which make it possible to establish the extent of nitrate pollution in the waters from agricultural sources". It is the responsibility of the Member States to define monitoring networks that are representative of the impacts of agricultural activities on water and that are better suited to assess the effectiveness of their Nitrates Action Programmes.

Could you please confirm that the Danish Government in its 2009 report (Status and trends of aquatic environment and agricultural practice) implied that the 33 %, 50 % and 17 % establish the extent of nitrate pollution in the groundwater: “There is thus a large amount, 33 % of the groundwater which is affected by nitrate, [50 % minus 17 %] and at the moment holds contents below the MAC” (see point 2.3. in the report), meaning that the Danish monitoring stations more or less cover the extent of nitrate pollution in the groundwater and that they are therefore able to establish the content for the country as a whole?

The information transmitted by the Member States, including Denmark, under Art. 10 of the Nitrates Directive refer to the effectiveness of nitrates Action Programmes and the extent and evolution of nitrate pollution in the waters from agricultural sources.

Kommissionens svar til Effektivt L.

Autoriseret oversættelse

2. Er det korrekt forstået, at det er meningsløst i henhold til denne artikel at indberette fra målestationer, som kun dækker de områder af medlemsstaten, hvor der er udfordringer med nitrat, idet det indberettede tal således vil være flere gange højere end det faktiske omfang af nitratforureningen i grundvandet som helhed i medlemsstaten?

Det fremgår af nitratdirektivets artikel 5, stk. 6, at: "De medlemsstater, som lader artikel 5 gælde for hele deres nationale område, skal overvåge nitratindholdet i vand (overfladevand og grundvand) på udvalgte målesteder, som gør det muligt at fastslå omfanget af nitratforureningen i vandet hidrørende fra landbrugsvirksomhed." Det er medlemsstaternes ansvar at definere overvågningsnetværk, som er repræsentative for landbrugsaktiviteternes indvirkning på vandet og bedre egnet til at vurdere effektiviteten af deres nitrathandlingsprogrammer.