

## FAKTAARK

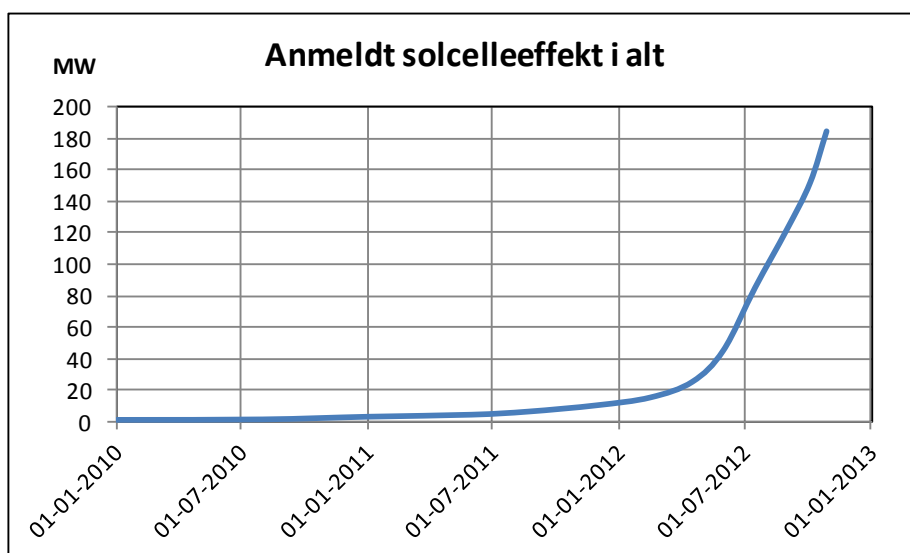
6. november 2012  
J.nr. 3401/1001-4896  
Ref. hla

### Betydeligt prisfald på solceller

Prisen på solceller er faldet drastisk de seneste to år. Fra 2000 til medio 2010 lå prisen på solcelleanlæg rimeligt stabilt omkring 45.000 kr. per kW. Primo 2011 kom gennemsnitsprisen under 30.000 kr. per kW og i september 2012 helt ned på ca. 18.000 kr. per kW. Det har betydet, at et anlæg med en elproduktion svarende til et årligt elforbrug på 4.500 kWh i løbet af de seneste 2 år er faldet fra at koste over 200.000 kr. til nu lidt under 100.000 kr. og er dermed overkommelig for mange.

### Eksplodiv udvikling af solcelleanlæg

I starten af 2012 var der installeret 3.000 små anlæg med en samlet effekt på ca. 10 MW. Ved udgangen af oktober 2012 har Energinet.dk registreret ca. 40.000 anlæg med en samlet effekt på ca. 185 MW jf. figur 1.

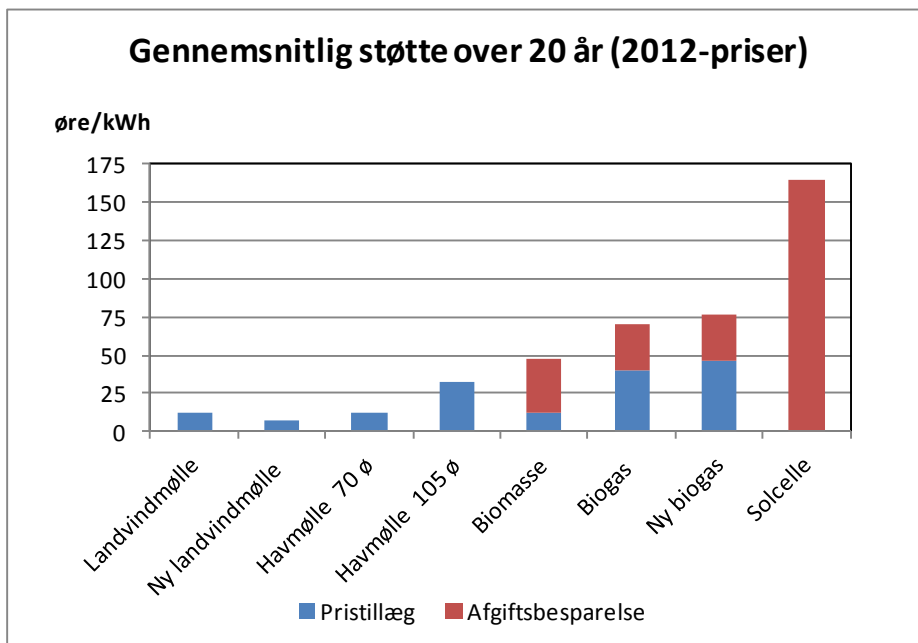


## Nuværende støtte

Den nuværende støtte til den elproduktion som anvendes af i husholdningerne i form af fritagelse for afgifter, tariffer og moms udgør i dag typisk omkring 1,65 kr./kWh ud af en samlet elpris på ca. 2 kr./kWh, jf. tabel.

Besparelse	øre/kWh
Elafgifter	80
<b>Nettariffer mv.</b>	<b>30</b>
PSO-tarif	15
Moms af afgifter og elkøb	40
<b>Besparelse i alt</b>	<b>165</b>
Markedspris for el eksklusiv moms	35
Elpris i alt	200

Eksempler på støtte i form af pristillæg og afgiftsbesparelse for solcelleanlæg og andre VE-anlæg er vist på figur.



## Nuværende ordning for solceller passer dårligt til fremtidens smarte elsystem

Den nuværende nettomålerordning giver private husstande mulighed for ”beregningmæssigt” at lagre den overskydende produktion fra solrige tidspunkter på nettet, for så at hente den samme mængde el uden omkostninger på andre tidspunkter. Ejere af solcelleanlæg, slipper således for i stor udstrækning at betale til det kollektive net, selvom de løbende bruger det i den udstrækning, solcelleanlægget ikke kan dække det øjeblikkelige forbrug.

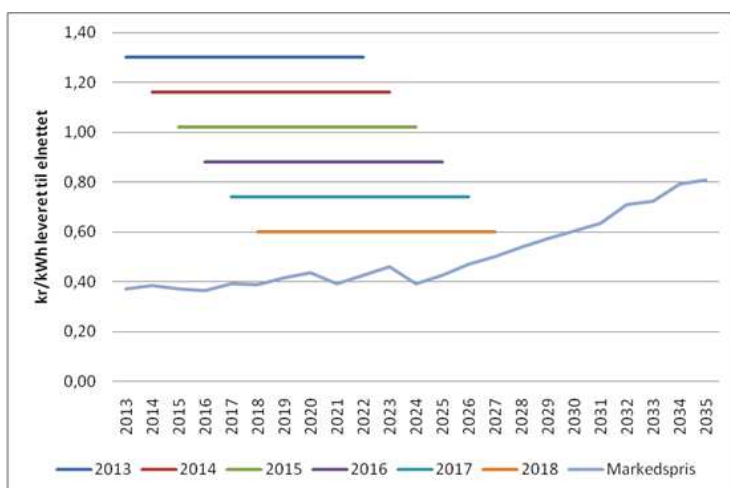
Da både produktion og modregning af forbrug er helt uafhængig af de gældende elpriser, vil der ikke være noget økonomisk incitament til at flytte forbruget efter eventuelle prissignaler. Nettomålerordningen giver heller ikke noget incitament til bare at flytte elforbruget hen til de perioder, hvor solcellerne producerer mest elektricitet.

Den årsbaserede nettomålerordning er således ikke hensigtsmæssig i et fremtidigt ”Smart Grid”, hvor forbrugerne forventes at reagere på prissignalerne og tilpasse elforbruget herefter.

## Ny støtteordning

Med den nye støtteordning erstattes årsnettoafregning med timebaseret nettoafregning.

Efter de gældende regler afregnes den solcellebaserede elproduktion, der leveres til elnettet, med 60 øre/kWh i 10 år og med 40 øre/kWh i de følgende 10 år. Med den nye støtteordning foreslås en afregning på 130 øre/kWh i 10 år for anlæg etableret i begyndelsen af 2013, hvorefter den for efterfølgende nye anlæg gradvist reduceres til 60 øre/kWh i takt med de forventede faldende anlægspriser. Efter udløbet af den 10-årige periode sælges overskudsproduktionen til markedspris. Princippet er illustreret på figur 1, hvor afregningen for nye anlæg etableret først i hvert kalenderår frem til 2018 er vist sammen med Energistyrelsens seneste elprisprognose.



Figur 1

Med den nye støtteordning ydes der samme tilskud til den elproduktion, der leveres til elnettet uanset størrelsen af anlægget og ejerform, jf. tabel 1. Det er således muligt at levere hele elproduktionen til nettet eller nettoafregne. Hovedbetingelser for nettoafregning er, at anlægget er 100 % ejet af forbrugeren og beliggende på forbrugsstedet.

For de eksisterende anlæg er der foreslået en overgangsordning på 10 år for anlæg etableret i 2012 og 15 år for ældre anlæg, hvor de uændret kan fortsætte med nettomålerordningen, hvorefter de overgår til timebaseret nettoafregning med afsætning af overskudsproduktion på markedsvilkår.

Tabel 1. Oversigt over eksisterende og foreslået ny støtte til solceller		
Anlægstype	Nuværende ordning	Forslag til ny ordning
Eksisterende private og ikke erhvervs-mæssigt benyttet bebyggelse	Nettomålerordning med årlig opgørelse af nettoforbrug. Afregning af evt. overskudsproduktion med 60 øre/kWh i 10 år og 40 øre/kWh i de følgende 10 år	Nettomålerordning i 10-15 år fra [dato]. Herefter nettoafregning på timebasis med afsætning af overskudsproduktion på markedsvilkår
Eksisterende erhvervsanlæg	Nettoafregning på timebasis med afregning af overskudsproduktion med 60 øre/kWh i 10 år og 40 øre/kWh i de følgende 10 år.	Ingen ændringer.
Nye private og erhvervsanlæg, der nettoafregner		Nettoafregning på timebasis med afregning af overskudsproduktion med 130 øre/kWh i 10 år og derefter på markedsvilkår. Afregningen aftrappes med 3,5 øre/kWh for hvert kvartal anlægget tilsluttes senere end 31. marts 2013.
Nye anlæg uden nettoafregning	Hele produktionen afregnes med 60 øre/kWh i 10 år og 40 øre/kWh i de følgende 10 år.	Hele produktionen afregnes med 130 øre/kWh i 10 år og derefter på markedsvilkår. Afregningen aftrappes med 3,5 øre/kWh for hvert kvartal anlægget tilsluttes senere end 31. marts 2013

### Ny støtte til private solcelleanlæg

Den nye støtteordning med en timebaseret nettoafregning betyder for private, at der typisk kan udnyttes omkring 40 % af elproduktionen til dækning af det private elforbrug, mens de resterende ca. 60 % skal afsættes i elmarkedet. Værdien af elproduktionen med den nye model bliver gennemsnitlig omkring 1,60 kr./kWh, hvilket forventes at resultere i en simpel tilbagebetalingstid på ca. 11 år. Værdien af solcellestrømmen er i dag ca. 2 kr./kWh og falder således med ca. en fjerdedel.

### Ny støtte - erhvervsanlæg

Nye nettoafregnede anlæg nettilsluttet primo 2013, der hidtil har fået 60 øre/kWh for overskudsproduktionen, vil med den nye ordning få 1,30 kr./kWh i 10 år svarende til støtten til private anlæg. Det vurderes, at der for erhvervsanlæg er et relativt stort sammenfald mellem elproduktion og elforbrug, således at der typisk kan udnyttes omkring 75 % til dækning af forbruget. Med den nye ordning øges den gennemsnitlige værdi af elproduktionen dermed med ca. 18 øre/kWh i 2013.

### **Ny støtte - produktionsanlæg**

Nye store anlæg, der nettilsluttes primo 2013 leverer hele produktionen til elnettet, får med forslaget primo 2013 en afregning på 1,30 kr/kWh i 10 år i stedet for 0,60 kr/kWh svarende til en forøgelse på 0,70 kr/kWh.

### **Ny støtte - offentlige anlæg**

Nye offentlige anlæg, som hidtil også har haft mulighed for at nettoafregne på årsbasis, får med forslaget nettoafregning på timebasis med samme vilkår som andre nye anlæg, der nettoafregner. Med udnyttelse af typisk 75 % af produktionen til dækning af egetforbruget, vil der kun være tale om en beskeden reduktion af den gennemsnitlige værdi af elproduktionen.

### **Ny støtte - andelsboliger og almene boliger**

Andels- og almene boliger har hidtil kun haft begrænsede muligheder for udnyttelse af årdnettoafregning på grund af kravene om ejerskab mv. Med den nye ordning vil der fortsat være mulighed for nettoafregning af fællesforbrug. Med en øgede støtte til anlæg, der leverer hele produktionen til nettet bliver der desuden bedre muligheder for at etablere fællesanlæg, som beboerne kan eje andele i.