

Folketingets Social- og Indenrigsudvalg

Holmens Kanal 22
1060 København K
Telefon 33 92 93 00
sim@sim.dk
www.sim.dk

Sagsnr.
2015 - 9955

Doknr.
300602

Dato
07-01-2015

Folketingets Social- og Indenrigsudvalg har d. 30.11.2015 stillet følgende spørgsmål nr. 80 (alm. del) til social- og indenrigsministeren, som hermed besvares. Spørgsmålet er stillet efter ønske fra Karina Adsbøl (DF).

Spørgsmål nr. 80:

Vil ministeren redegøre for sagsbehandlingsfristerne i Ankestyrelsen på det sociale område, herunder hvad ministeren mener, er rimelige sagsbehandlingsfrister. Derudover bedes ministeren lave en fyldestgørende beskrivelse af sagsbehandlingstiderne eventuelt med en kurve, så man kan se udviklingen over de seneste år.

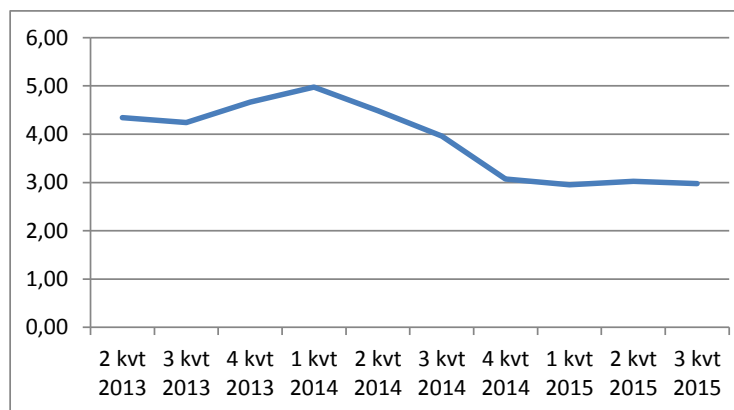
Svar:

I Statsforvaltningen har man fra 2015 opereret med liggetid i stedet for sagsbehandlingstid, og det er nu også fra og med 2016 introduceret i Ankestyrelsen. Baggrunden er blandt andet, at liggetid er et mere borgernært mål end sagsbehandlingstid, fordi liggetid giver et øjebliksbillede af, hvor lang tid borgeren skal forvente, at det tager at få et svar. Jeg har vedlagt et særskilt notat om forskellen på at måle i liggetid og i sagsbehandlingstid og baggrunden for, at det er valgt at skifte målemetode også for Ankestyrelsen.

Ankestyrelsen har til besvarelse af spørgsmålet opgjort liggetiden for kommunale socialsager fra 2. kvartal 2013 til 3. kvartal 2015. Der er tale om klager over kommunale afgørelser indenfor det sociale område – primært efter serviceloven. Ankestyrelsen overtog området fra de sociale nævn medio 2013, hvorfor de ikke har de fornødne data til at kunne beregne liggetid for tidligere år. Udviklingen fremgår af tabel 1.

Udviklingen afspejler Ankestyrelsens fokus på at få nedbragt liggetiderne.

Tabel 1 – Liggetider i mdr. for kommunale socialsager (2. kv. 2013 til 3. kv. 2015)



Note: Liggetiderne er statusopgørelse for sidste dag i de enkelte kvartaler. Pr. 30. november 2015 var den opgjorte liggetid 2,9 måneder.



Liggetid er den gennemsnitlige alder for et sagsforløb beregnet som det samlede antal dage eller måneder, sagerne på et givent sagsområde har verseret, divideret med antal åbne sager på sagsområdet. Liggetid beregnes for et givent tidspunkt.

Ankestyrelsen skal afgøre klagerne indenfor det sociale område på kortest mulig tid inden for de gældende lovmæssige rammer. Rimelige liggetider afspejler både faglige og praktiske/økonomiske hensyn.

Målsætningen er, at de kommunale socialsager på sigt kan afgøres med en gennemsnitlig liggetid på maksimalt 2,5 måned. Denne målsætning forventes Ankestyrelsen at kunne leve op til i 2018, idet den planlagte flytning i 2016 af dele af Ankestyrelsen til Aalborg må forventes midlertidigt at påvirke liggetiden. Målet om en liggetid på 2,5 måned modsvarer den tidligere målsætning om en sagsbehandlingstid på det sociale område på 3 måneder.

Med venlig hilsen
Karen Ellemann