



Skatteankestyrelsen

Kvartalsvis rapportering til Skatteudvalget 4. kvartal 2015

Fjerde kvartal 2015 viser en relativt stor stigning i antallet af afgjorte sager. Skatteankestyrelsen nåede således flere afgørelser i 2015, end det i seneste rapportering blev prognose- ret, men var stadig væsentligt fra årsmålet.

Skatteankestyrelsens produktivitet – det vil sige afgjorte sager pr. medarbejder – steg iso- leret set med 11 pct. i 2015 i forhold til 2014. Når der tages højde for, at nyansatte har en lavere produktivitet det første ansættelsesår, blev produktiviteten på årsbasis forbedret med 42 pct. i forhold til 2014. Det er således styrelsens vurdering, at udviklingen går den rigtige vej.

Ser man på de historiske tal fra den daværende Ankesøjle i SKAT samt Landsskatteretten, er det et kendt mønster, at der hvert år afsluttes mange sager i årets sidste kvartal. Udfor- dringen for Skatteankestyrelsen bliver derfor at bevare en høj produktivitet i 1. kvartal 2016 og fortsætte den positive udvikling.

Stigningen i antallet af afgjorte sager medførte samtidig en stigning i sagsbehandlingsti- den. Det skyldes den store beholdning af gamle sager, som Skatteankestyrelsen blev født med. Når gamle sager afsluttes, registreres den samlede sagsbehandlingstid i afslutnings- året og påvirker dermed umiddelbart sagsbehandlingstiden negativt. Dette kan ikke und- gås, hvis sagsbehandlingstiden på længere sigt skal reduceres.

Kigger man på afgørelsesmyndighed, var det særligt Landsskatteretten, vurderingsanke- nævnene samt kontorsager i Skatteankestyrelsen, der stod bag stigningen i fjerde kvartal. Fordelt på sagstyper var det særligt vurderingssagerne, der blev afgjort flere af – og i for- hold til frit-valgs-ordningen var tendensen i fjerde kvartal en stigning i antallet af klagere, der valgte en afgørelse fra Landsskatteretten.



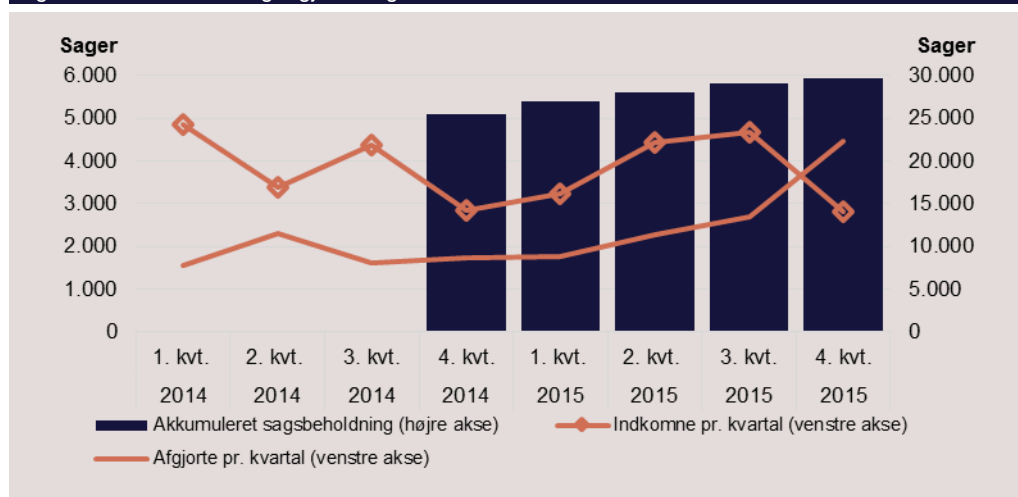
Sagsbunker og sagsbehandlingstider¹

De mange nye medarbejdere og det nødvendige fokus på ensartet høj kvalitet har medført en relativ lav produktivitet. Den generelle tendens i perioden 2014-2015 er, at der afgøres et stigende antal sager. Alligevel er der en voksende sagsbeholdning og en stigende sagsbehandlingstid.

Indkomne og afgjorte sager

Antallet af indkomne sager har indtil 3. kvartal 2015 været større end antallet af afgjorte sager. I 4. kvartal er antallet af afgjorte sager højere end antallet af indkomne sager. På trods af dette ser beholdningens størrelse ud til at vokse fra 3. til 4. kvartal, hvilket dog alene er et udtryk for periodisering af nyoprettede sager. Den samlede beholdning af sager har dermed været konstant stigende, bortset fra den seneste periode i 4. kvartal, og er ved udgangen af 4. kvartal på ca. 29.700 sager, *jf. figur 1*. Antallet af indkomne sager har været stabil i årene 2014 og 2015.

Figur 1. Alle indkomne og afgjorte sager

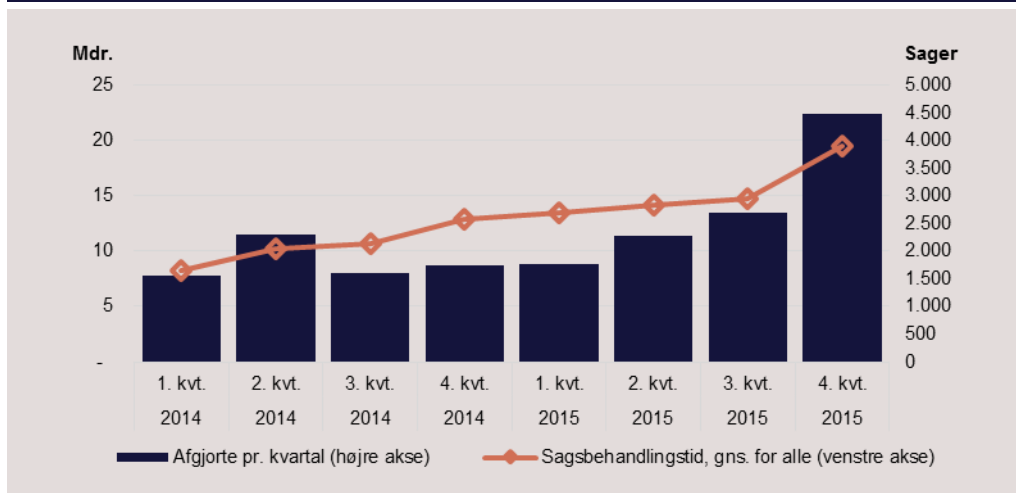


Anm.: På grund af indførelsen af nye ledelsesinformationssystemer i Skatteankestyrelsen er det først blevet muligt at opgøre beholdningen af sager fra udgangen af 2014 og frem.

I forhold til antallet af afgjorte sager er antallet af afgjorte sager steget med 56 pct. fra 2014-2015. Sagsbehandlingstiden er steget fra ca. 11 måneder i 2014 til ca. 16 måneder i 2015, hvilket skyldes, at der afsluttes en stigende mængde gamle sager. Fra 3. til 4. kvartal 2015 steg antallet af afgjorte sager, *jf. figur 2*. Alle sagsbehandlingstider opgøres uden bero-stillede sager.

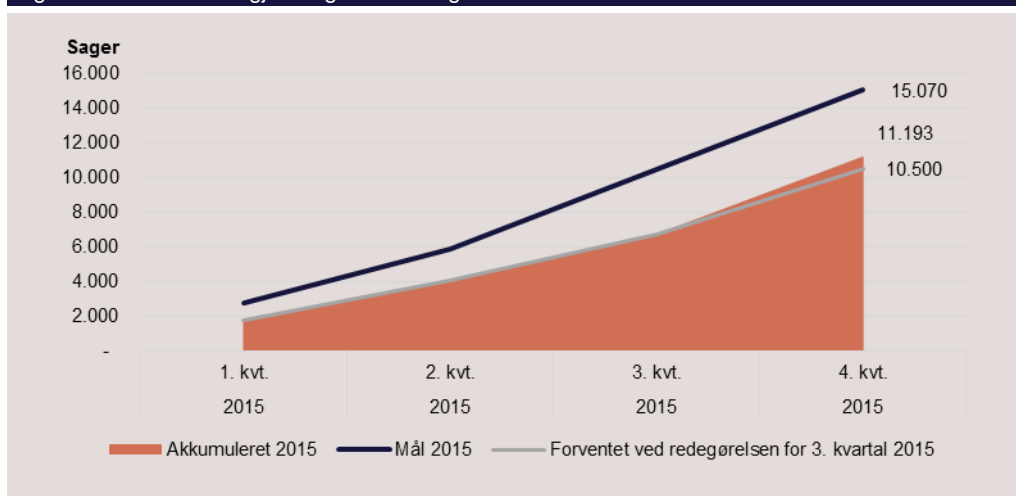
¹ For alle figurer nedenfor bemærkes det, at fordelingen af sager er udtryk for et øjebliksbillede, da sager løbende visiteres til behandling i ankenævn og Landsskatteretten, hvorfor antallet af indkomne sager til henholdsvis ankenævn og Landsskatteretten også vil ændre sig bagudrettet.

Figur 2. Antal afgjorte sager og sagsbehandlingstider



Skatteankestyrelsen nåede ca. 75 pct. af årsmålet om afgørelse af 15.000 sager. Grundet den omfattende kvalitetssikring, samt det væsentlige ressourcetræk forbundet med oplæringen af de mange nye medarbejdere, var Skatteankestyrelsen væsentligt fra de opstillede mål. De 11.200 afgjorte sager var dog ca. 7 pct. højere end den tidligere forventning om at nå 10.500 sager, der var opstillet ved den forrige redegørelse til Folketinget, jf. figur 3.

Figur 3. Akkumuleret afgjorte og målsætning



Indkomne sager fordelt på afgørelsesinstans

Klagesagerne afgøres ved fem forskellige instanser. Set over hele perioden er sagsindgangen ved ankenævnene svingende, hvilket også er tilfældet i Landsskatteretten.

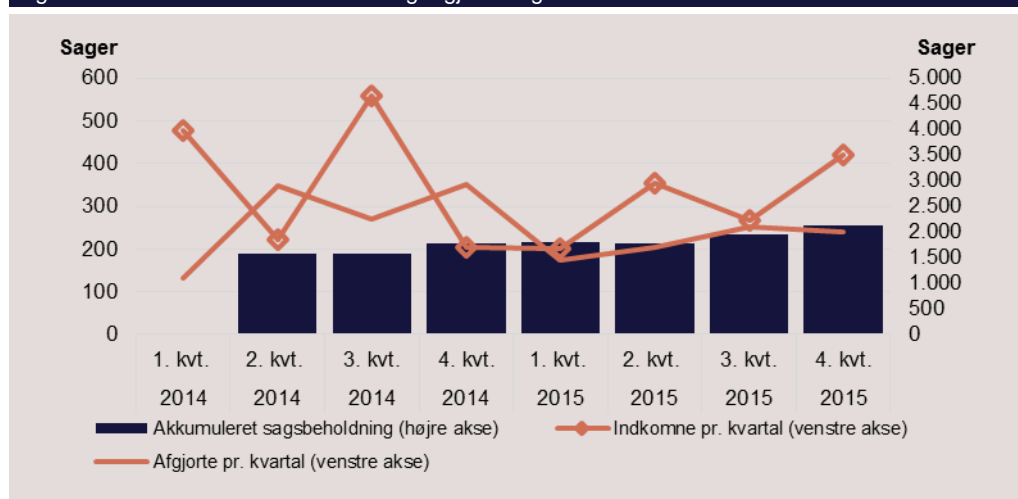
De mange ældre sager i beholdningen er primært sager, der skal afgøres af Landsskatteretten. Da de ældste sager som udgangspunkt skal løses først, giver det en særlig udfordring med at få sager klar til behandling i fælles- og skatteankenævnene, da deres sager generelt er yngre. Nævnene er generelt bekymrede over det lave antal sager til behandling. Der arbejdes derfor efter en plan, der har været forelagt for Foreningen af Danske Skatteanke-

nævn, der sikrer, at ankenævnene løbende modtager sager til afgørelse. Den aktuelle produktion af sager til fælles- og skatteankenævnene følger planen, og det er Skatteankestyrelsens vurdering, at der er tilfredshed hermed. En lignende model er indført for vurderingsankenævnene, men effekten af denne kendes endnu ikke.

Ankenævn

Motorankenævnets (MAN) sagsindgang er svingende. Beholdningen har ligget nogenlunde konstant siden 2. kvartal i 2014, *jf. figur 4*.

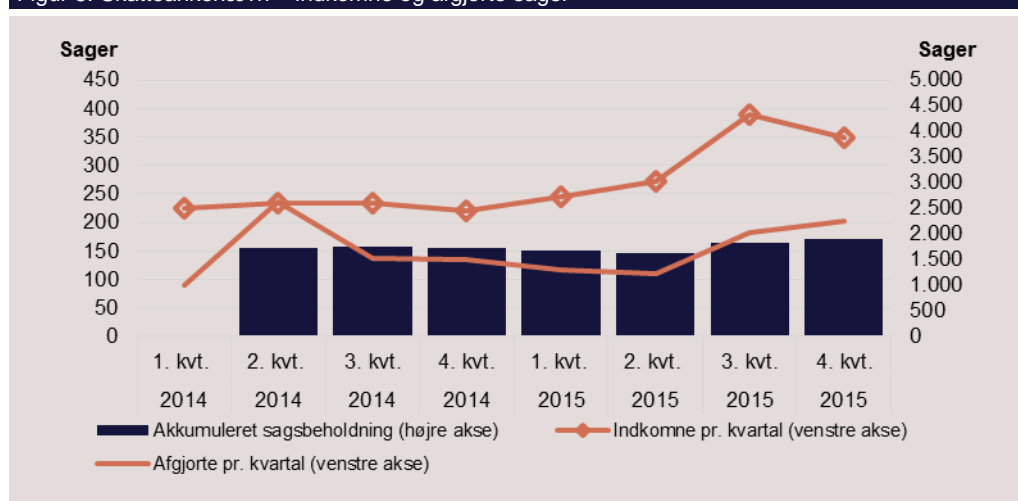
Figur 4. Motorankenævn – indkomne og afgjorte sager



Anm.: På grund af indførslen af nye ledelsesinformationssystemer i Skatteankestyrelsen er det først blevet muligt at opgøre beholdningen af sager fra midten af 2014 og frem.

Skatteankenævnets (SAN) sagsindgang er stigende. Beholdningen ligger nogenlunde konstant, *jf. figur 5*. En del af de indkomne sager vil blive afgjort af Landsskatteretten (LSR), hvis klageren har ønsket dette.

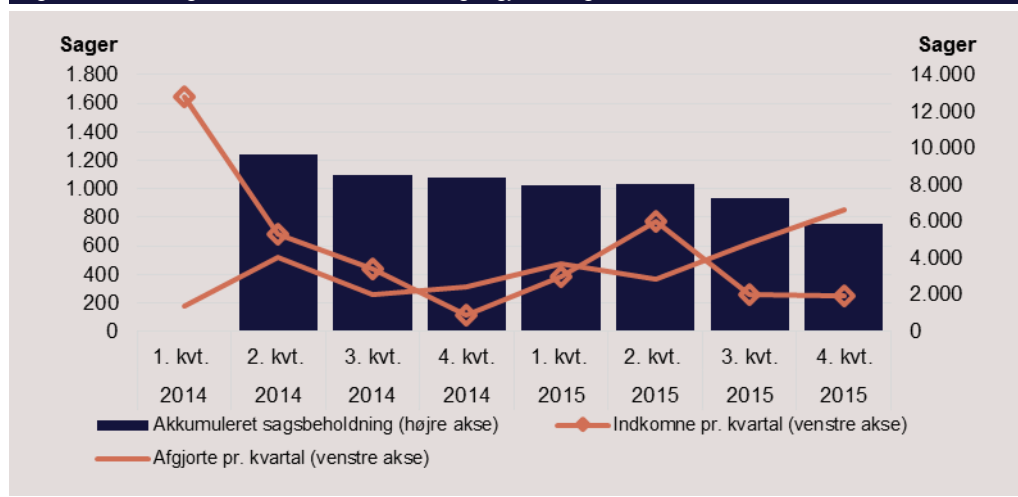
Figur 5. Skatteankenævn – indkomne og afgjorte sager



Anm.: På grund af indførslen af nye ledelsesinformationssystemer i Skatteankestyrelsen er det først blevet muligt at opgøre beholdningen af sager fra midten af 2014 og frem.

Vurderingsankenævnenes (VAN) sagsindgang er svingende. Beholdningen har været faldende siden 2. kvartal i 2014, *jf. figur 6*. En del indkomne sager vil blive afgjort af LSR, hvis klageren har ønsket dette.

Figur 6. Vurderingsankenævn – indkomne og afgjorte sager

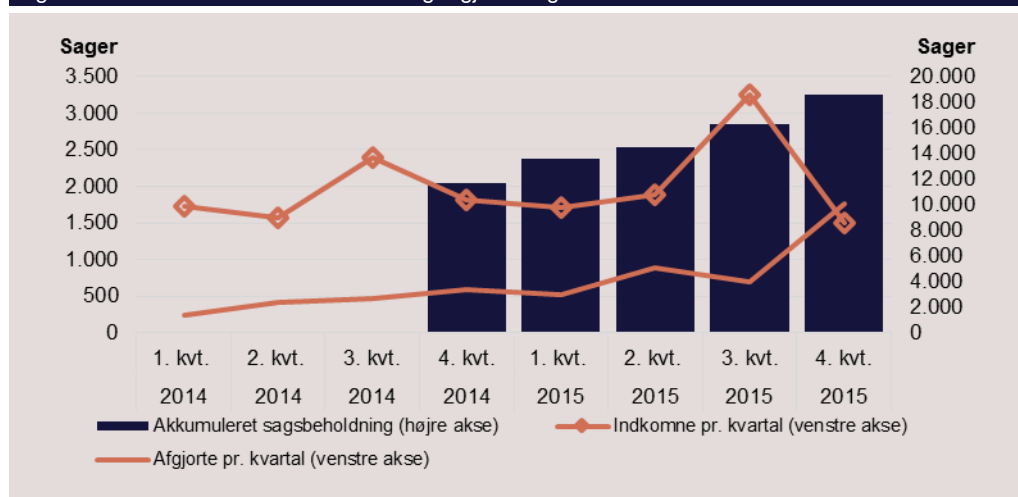


Anm.: På grund af indførelsen af nye ledelsesinformationssystemer i Skatteankestyrelsen er det først blevet muligt at opgøre beholdningen af sager fra midten af 2014 og frem.

Landsskatteretten (LSR)

Sagsindgangen er svingende, men beholdningen er stigende, *jf. figur 7*. Mængden af sager er særlig stor her, hvilket forklarer en del af den samlede vækst i beholdningen på tværs af afgørelsesinstanserne.

Figur 7. Landsskatteretten – indkomne og afgjorte sager

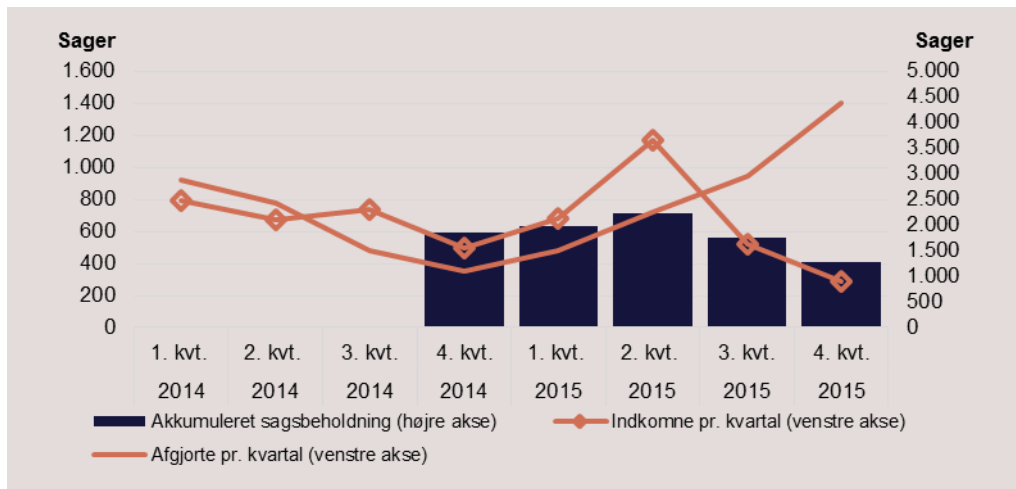


Anm.: På grund af indførelsen af nye ledelsesinformationssystemer i Skatteankestyrelsen er det først blevet muligt at opgøre beholdningen af sager fra udgangen af 2014 og frem.

Skatteankestyrelsen (SANST)

Antallet af sager, der modtages til afgørelse af Skatteankestyrelsen, er svingende. Beholdningen er faldende, *jf. figur 8*.

Figur 8. Skatteankestyrelsen – indkomne og afgjorte sager



Anm.: På grund af indførelsen af nye ledelsesinformationssystemer i Skatteankestyrelsen er det først blevet muligt at opgøre beholdningen af sager fra udgangen af 2014 og frem.

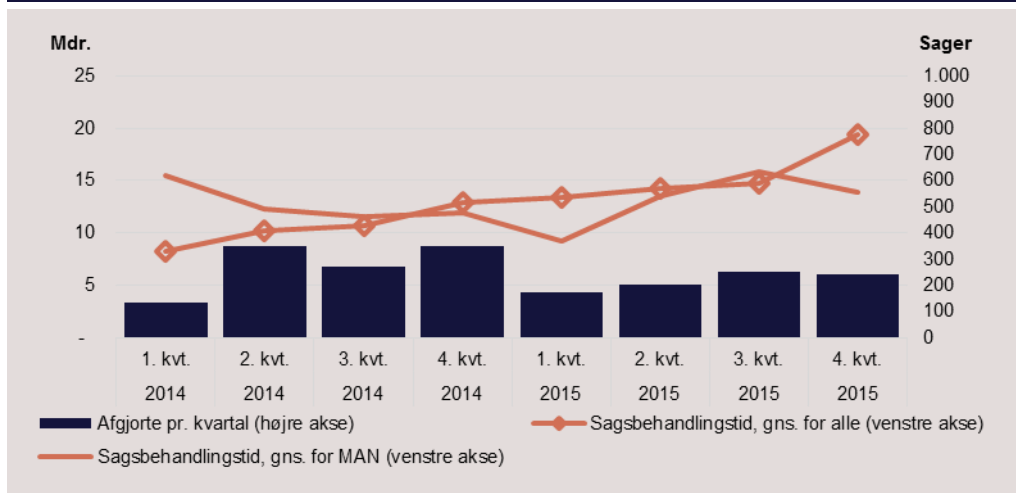
Afgjorte sager fordelt på afgørelsesinstans

Nedenfor ses udviklingen i 2014 og 2015 for sagsbehandlingstiderne og antallet af afgjorte sager for de fem afgørelsesinstanser. Generelt ses, at den gennemsnitlige sagsbehandlingstid er stigende for flere af instanserne, hvilket især skyldes, at den store beholdning af gamle sager, som styrelsen blev født med, afsluttes. Den gennemsnitlige sagsbehandlingstid forventes derfor på kort sigt at stige yderligere.

Ankenævn

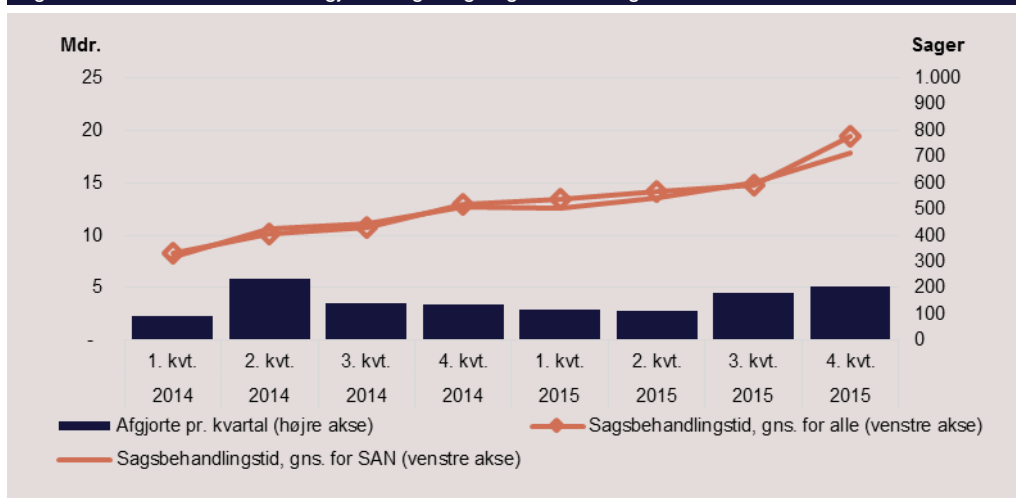
Der har i perioden været afgjort et faldende antal sager af motorankenævn (MAN), fordi der har været brugt ressourcer på at forberede et stort sagskompleks. Sagsbehandlingstiden er faldet gennem 2014 og starten af 2015 for derefter at stige væsentligt i 2. - 4. kvartal 2015, *jf. figur 9*.

Figur 9. Motorankenævn – afgjorte sager og sagsbehandlingstider



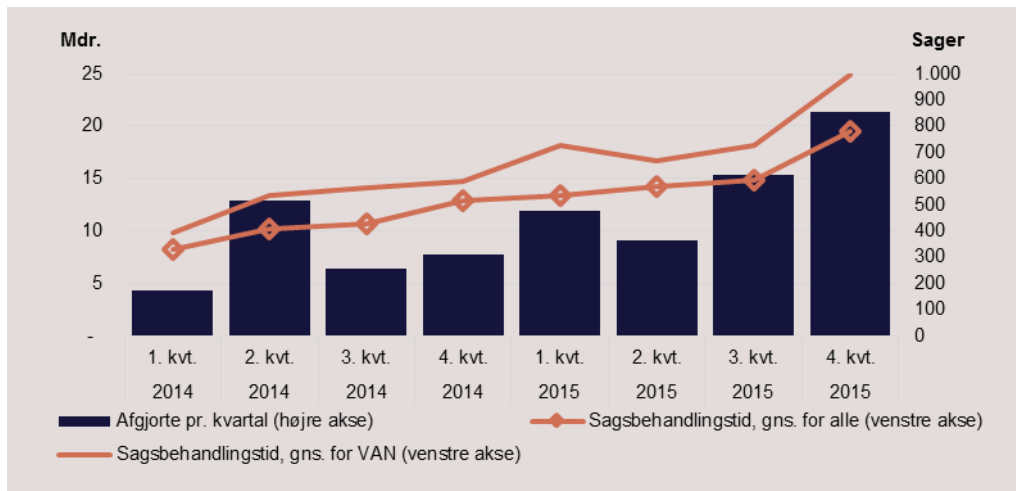
Antallet af sager afgjort af skatteankenævn (SAN) er faldet lidt i 2014 og begyndelsen af 2015. Det bemærkes dog, at der generelt er meget få sager til afgørelse i SAN. Efter en indsats i 2. kvartal 2015 for at fremme sager til sankenævnene steg antallet af afgjorte sager i 3. og 4. kvartal 2015, *jf. figur 10*. Sagsbehandlingstiden ligger tæt op ad gennemsnittet for alle sager.

Figur 10. Skatteankenævn – afgjorte sager og sagsbehandlingstider



Antallet af sager afgjort af vurderingsankenævn (VAN) varierer meget mellem kvartaler. Grundet arbejde med kvaliteten og rekruttering og oplæring af mange nye medarbejdere faldt antallet af afgjorte sager væsentligt i andet halvår 2014. I andet halvår 2015 er antallet af afgjorte sager mere end fordoblet i forhold til andet halvår 2014, *jf. figur 11*. Den gennemsnitlige sagsbehandlingstid for sager til afgørelse i VAN er højere end gennemsnittet for alle klagesager.

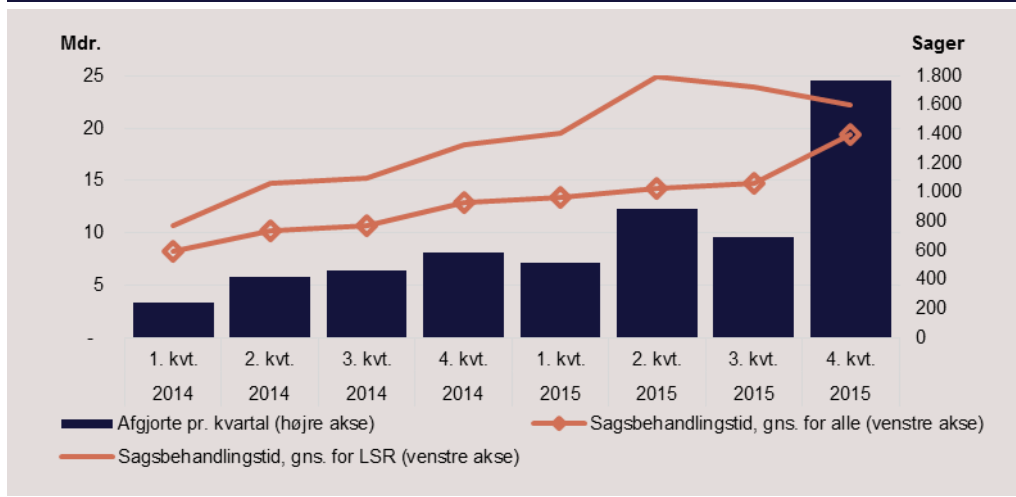
Figur 11. Vurderingsankenævn – afgjorte sager og sagsbehandlingstider



Landsskatteretten (LSR)

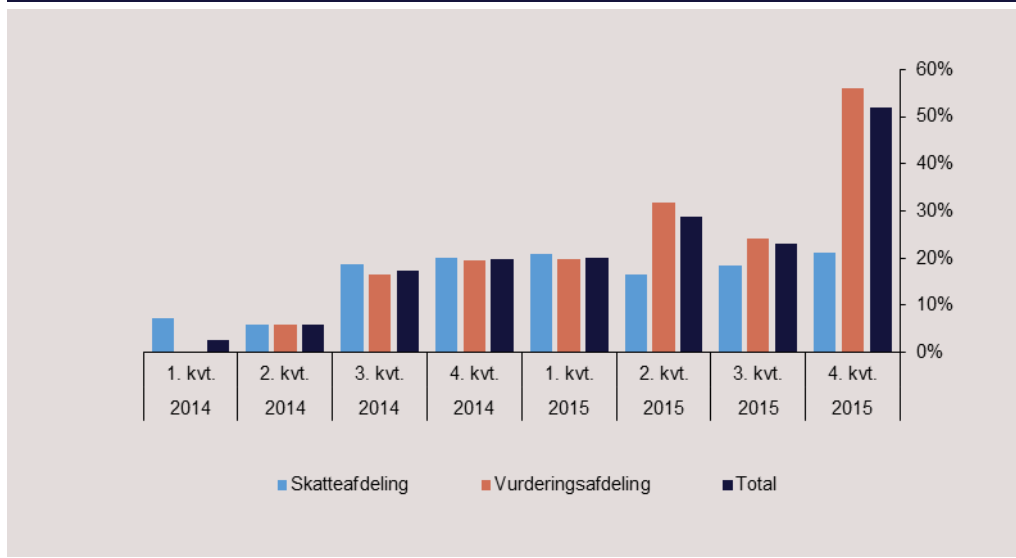
Antallet af afgjorte sager ved LSR er stigende. Sagsbehandlingstiden har været stigende det meste af perioden. I 3. og 4. kvartal 2015 var der et mindre fald i sagsbehandlingstiden, som endnu ligger væsentligt over den gennemsnitlige sagsbehandlingstid, jf. figur 12. De høje sagsbehandlingstider er påvirket af, at der afsluttes et stigende antal gamle vurderingssager.

Figur 12. Landsskatteretten – afgjorte sager og sagsbehandlingstider



Antallet af afgjorte sager, hvor klageren har ønsket en afgørelse fra LSR i stedet for en ankenævnsgørelse, har været stigende, jf. figur 13. Især vurderingsafdelingen trækker op i 2. - 4. kvartal 2015. Dette skyldes blandt andet, at hovedparten af klagerne på FFF-området vælger en afgørelse fra LSR.

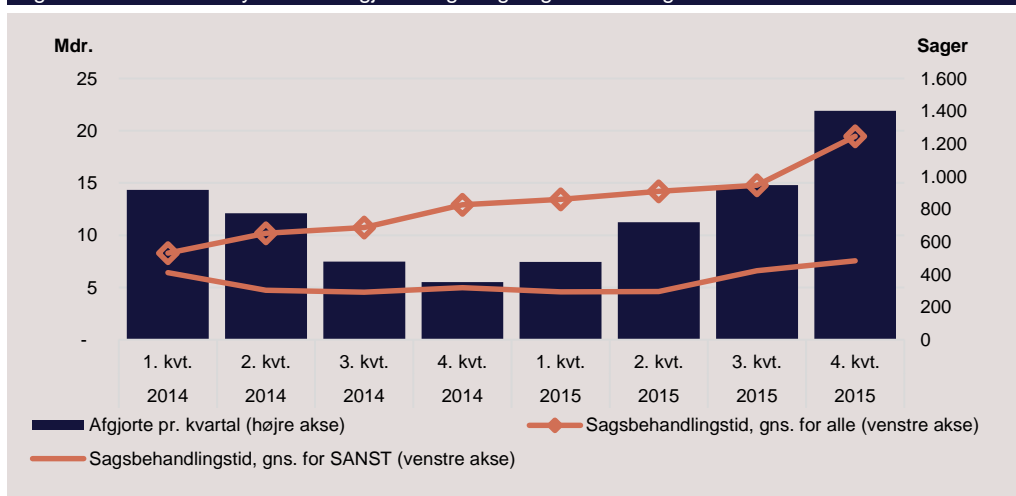
Figur 13. Landsskatteretten valgt – andel af afgjorte sager



Skatteankestyrelsen (SANST)

Sagerne, der afgøres af SANST, er karakteriseret ved at være mange i antal og have en kort sagsbehandlingstid, jf. figur 14.

Figur 14. Skatteankestyrelsen – afgjorte sager og sagsbehandlingstider



Særligt om FFF-sager og Øvrige sager

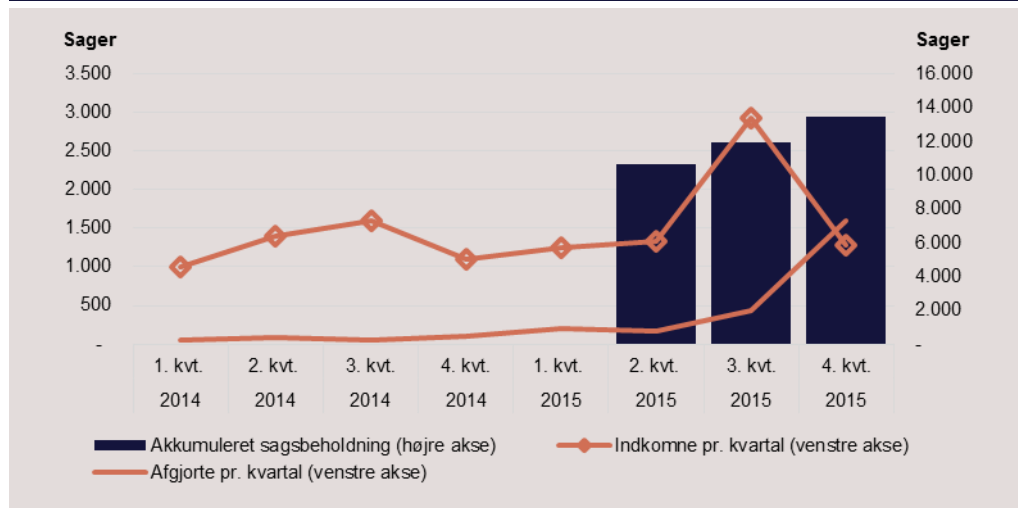
FFF-sagerne (sager om fradrag for forbedringer i grundværdien) udgør 45 pct. af beholdningen, men kun 21 pct. af de sager, der er blevet afgjort i 2015. Der afgøres flere og flere sager, men sagsbunken vokser. Herunder ses, hvordan FFF-sager og øvrige sager fordeler sig i 2014 og 2015.

FFF - Indkomne og afgjorte sager

FFF-området har i særlig høj grad været præget af rekruttering, oplæring af nye medarbejdere og sikring af en ensartet høj kvalitet i sagsbehandlingen. Antallet af afgjorte FFF-sager er stigende. Fra 3. til 4. kvartal 2015 steg antallet af afgjorte FFF-sager med 267 pct.

Antallet af indkomne sager har i 2015 været højere end forventet og beholdningen har været stigende i perioden, jf. figur 15.

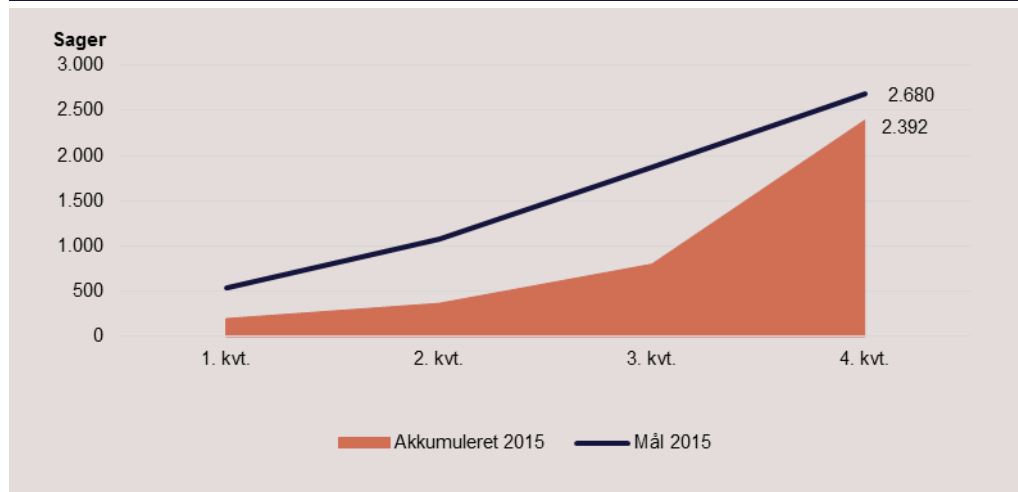
Figur 15. FFF-sager – indkomne og afgjorte sager (FFF-sager)



Anm.: På grund af indførelsen af nye ledelsesinformationssystemer i Skatteankestyrelsen er det først blevet muligt at opgøre beholdningen af sager fra midten af 2015 og frem.

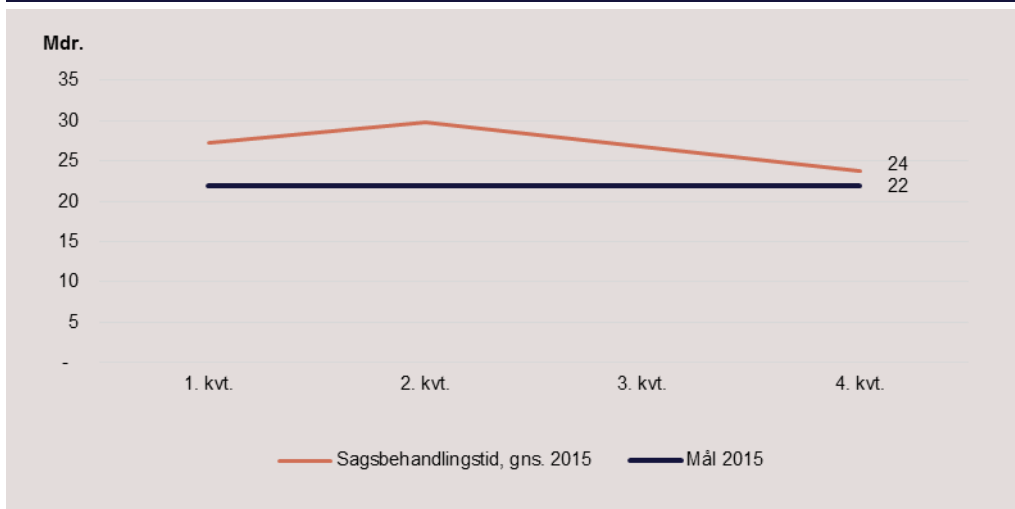
Med 2.400 afgjorte FFF-sager i 2015 indfrie Skatteankestyrelsen i alt 90 pct. af årsmålet. Dette er dog samtidigt 50 pct. mere end forventet ved seneste kvartalsredegørelse.

Figur 16. Akkumulerede afgjorte sager og målsætning (FFF-sager)



Sagsbehandlingstiden har været stigende de første to kvartaler af 2015 og ligger over målsætningen om sagsbehandlingstider på 20-22 måneder, jf. figur 17. I 3. og 4. kvartal faldt sagsbehandlingstiden lidt, men ligger endnu over målsætningen grundet behandling af en større mængde gamle sager.

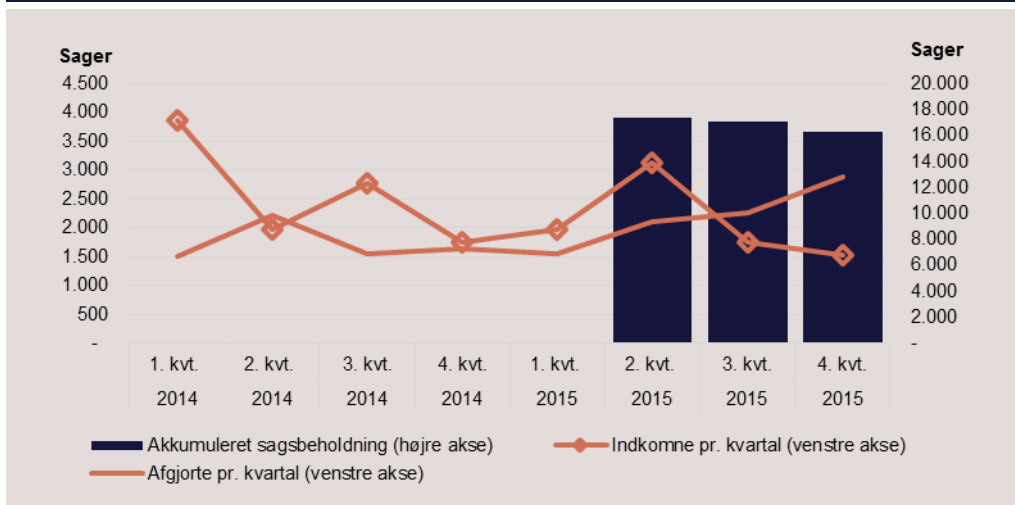
Figur 17. Sagsbehandlingstider og målsætning (FFF-sager)



Øvrige - Indkomne og afgjorte sager

Antallet af afgjorte øvrige sager, dvs. alle sager bortset fra FFF-sager, er stigende i 2015. Antallet af indkomne sager er svingende set over hele perioden 2014 – 2015 og beholdningen er faldende, jf. figur 18.

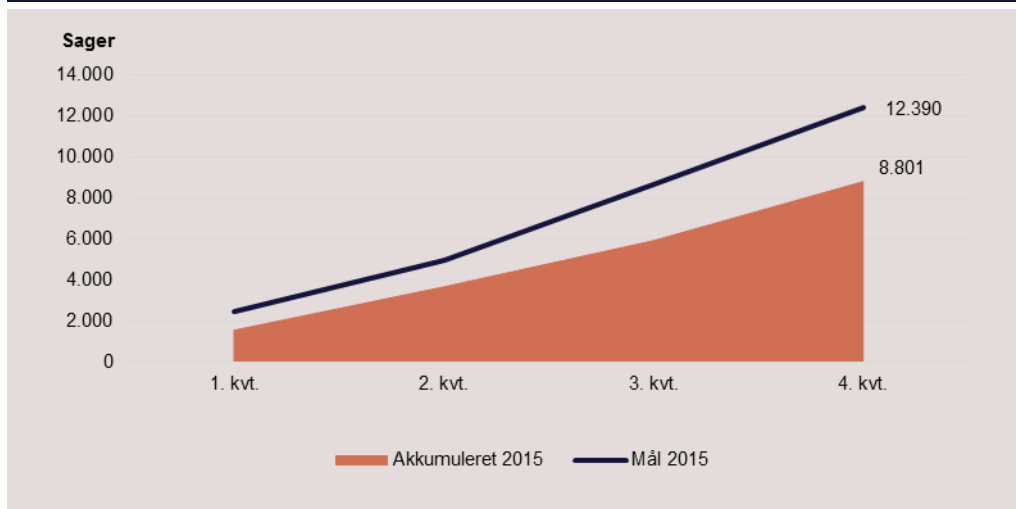
Figur 18. Øvrige sager – indkomne og afgjorte sager (Øvrige sager)



Anm.: På grund af indførelsen af nye ledelsesinformationssystemer i Skatteankestyrelsen er det først blevet muligt at opgøre beholdningen af sager fra udgangen af 2014 og frem.

Med 8.800 afgjorte øvrige sager i 2015 nåede Skatteankestyrelsen at indfri i alt 71 pct. af årsmålet. Dette var dog samtidigt 5 pct. mere end 8.400 øvrige-sager, der var forventningen ved sidste kvartalsredegørelse.

Figur 19. Akkumuleret afgjorte sager og målsætning (Øvrige sager)



I de første to kvartaler af 2015 har sagsbehandlingstiden været stigende og har været højere end målsætningen om sagsbehandlingstider på 9-11 måneder, *jf. figur 20*. På trods af et mindre fald i 3. kvartal 2015 steg sagsbehandlingstiden væsentligt i 4. kvartal 2015 grundet behandling af en større mængde gamle sager.

Figur 20. Sagsbehandlingstider og målsætning (Øvrige sager)

