

JUSTITSMINISTERIETS FORSKNINGSKONTOR

JANUAR 2016

Tryghed og holdning til politi og retssystem

Danmark i forhold til andre europæiske lande

1. UNDERSØGELSENS MATERIALE

I 2001 etableredes European Social Survey (ESS), der på baggrund af midler fra Europa-kommissionen, European Science Foundation og en række nationale forskningsråd gennemfører ensartede spørgeskemaundersøgelser i europæiske lande med henblik på at kortlægge ændringer i det sociale, politiske og moralske klima i Europa.

Den første komparative undersøgelse blev gennemført blandt repræsentative udsnit af befolkningerne i europæiske lande i 2002 og er siden foretaget hvert andet år. Undersøgelsen anses for at være meget solid og af høj standard, og muligheden for at sammenligne de deltagende lande er derfor god. Alle respondenter stilles ensartede spørgsmål, men kulturelle forskelle, forskellige betydninger af de sproglige begreber m.v. kan indebære, at forståelsen af de enkelte spørgsmål kan variere.

Mere end 30 lande har deltaget i de i alt syv spørgerunder, der er gennemført på nuværende tidspunkt, men dog ikke i alle tilfælde i samtlige runder.

I undersøgelsen fra 2014, som er den seneste, deltog 28.221 personer fordelt på 15 europæiske lande. 1.502 af respondenterne er fra Danmark. Det Nationale Forskningscenter for Velfærd (SFI) står for at udføre undersøgelsen i Danmark blandt et repræsentativt udsnit af befolkningen i aldersgruppen 15 år og derover. I alt 2.897 danskere blev bedt om at deltage i undersøgelsen, hvilket betyder, at svarprocenten er på 52. Der gennemføres en vægtning af datamaterialet, således at den skævhed, bortfaldet måtte have indebåret, vejes op. I de følgende analyser er vægtene anvendt.

Der indgår faste grundmoduler af spørgsmål i undersøgelsen samt nogle skiftende temaer. Blandt de faste spørgsmål hører blandt andet spørgsmål om tryghed og om tillid til henholdsvis politi, retsvæsen og andre mennesker samt spørgsmål om sociale forhold, såsom arbejde og familieliv.

Justitsministeriets Forskningskontor har tidligere udarbejdet to rapporter på baggrund af disse spørgeskemabesvarelser.¹ Rapporten, der var baseret på 2010-undersøgelsen, indeholdt resultater

¹ Britta Kyvsgaard & Anne-Julie Boesen Pedersen (2012): *Danskernes holdning til kriminalitet, straf, politi og domstole m.v. En sammenligning med andre europæere*. Justitsministeriets Forskningskontor (2014): *Tryghed og holdning til* ISBN 978-87-92760-95-1

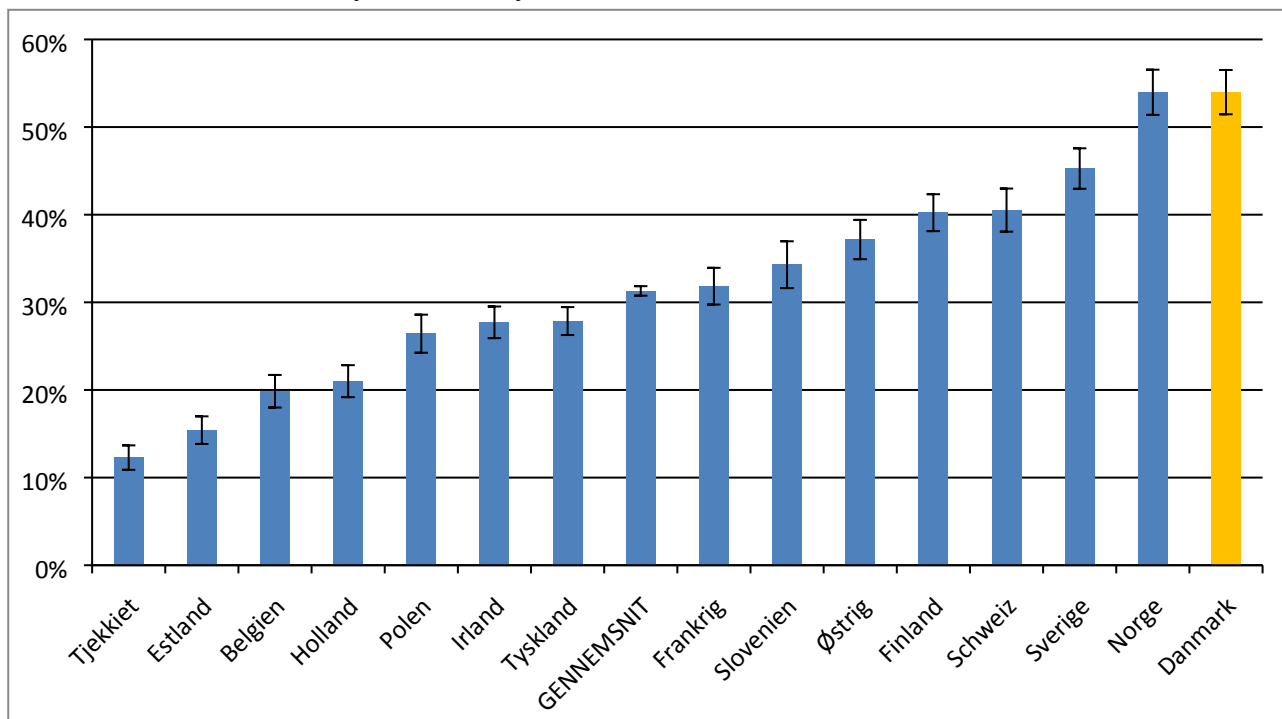
vedrørende en række ekstra spørgsmål om kriminalitet, politi og domstole, mens denne rapport samt den vedrørende 2012-undersøgelsen alene indeholder de faste spørgsmål om tryghed og tillid til politi og retsvæsen. Der fokuseres på Danmarks placering i forhold til de andre lande med hensyn til disse spørgsmål, og i det omfang, det er muligt, belyses desuden udviklingen i de danske besvarelser sammenlignet med de øvrige nordiske lande i perioden 2002 til 2014.

Den lille mørke streg, der er angivet øverst på søjlerne i mange af figurerne, tilkendegiver, hvor stor den statistiske usikkerhed er – det såkaldte sikkerhedsinterval. Når forskelle er statistisk signifikante, dvs. at der er mindst 95 pct. sandsynlighed for, at resultaterne reelt er forskellige fra hinanden og ikke et udslag af tilfældigheder, vil disse sikkerhedsintervaller almindeligvis ikke overlappe, men det kan dog forekomme, hvis forskellen kun lige netop er statistisk signifikant. Det bemærkes, at selv om forskelle er statistisk signifikante, behøver der ikke at være en stor variation i de målte resultater. Det gælder især ved de spørgsmål, der besvares ved hjælp af en skala fra 0 til 10.

2. TRYGHED

Alle de undersøgelsesrunder, der er gennemført med European Social Survey, inkluderer et generelt spørgsmål om tryghed i lokalområdet. Spørgsmålet lyder: 'Hvor tryk føler du dig ved at gå alene her i området efter mørkets frembrud?' Hertil kan der svares 'meget tryk', 'tryk', 'utryk' eller 'meget utryk'.

Figur 2.1. Procentandel i de forskellige lande, der angiver, at de er 'meget trykke', når de færdes alene i deres lokalområde efter mørkets frembrud, ESS 2014.

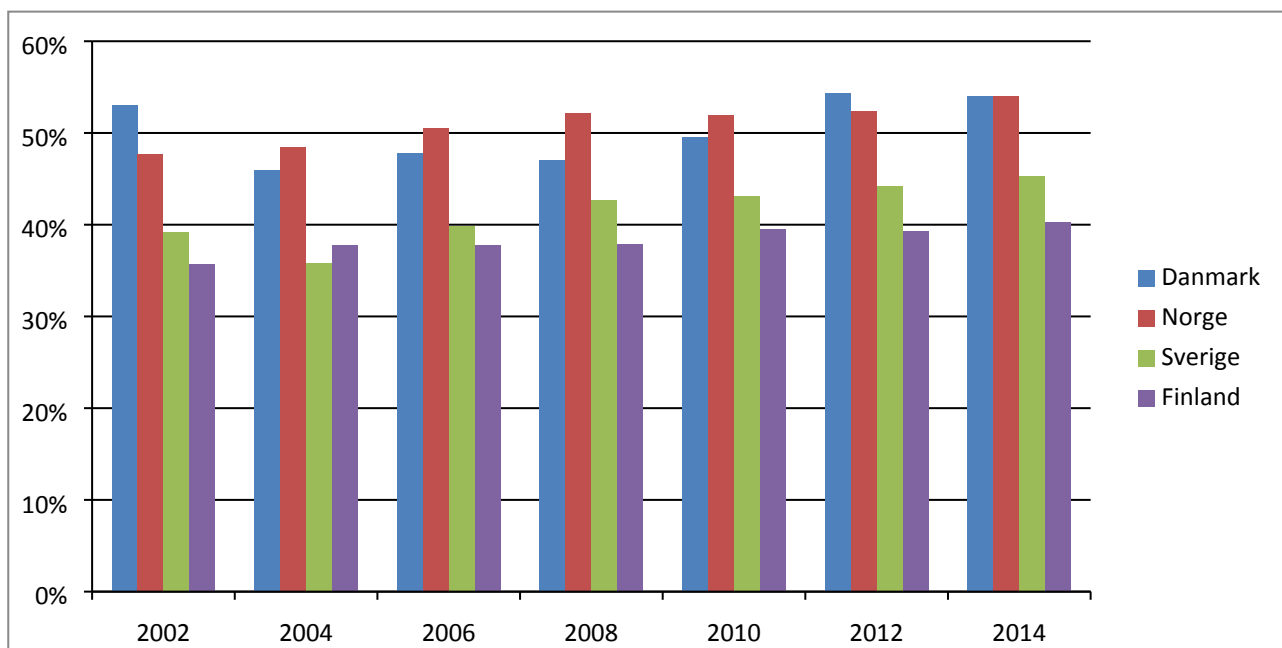


Det ses af figur 2.1, at de nordiske lande er blandt de lande, der har den største andel, der er meget trygge ved at færdes alene i mørke i deres lokalområde. Danmark ligger på en delt førsteplads sammen med Norge. Niveaueet for Danmark svarer helt til det, der sås i 2012-undersøgelsen, hvor Danmark var på en delt førsteplads med Island² og Norge. Blandt alle de deltagende lande er det i gennemsnit 31 pct. af respondenterne, der føler sig meget trygge, mens det for Danmarks vedkommende drejer sig om en noget større andel, nemlig 54 pct.

Når der alene ses på andelen af kvinder, der oplever at være meget trygge ved at færdes i lokalområdet om aftenen eller om natten, bliver andelen generelt mindre, men landenes rækkefølge er nogenlunde den samme. Således har Danmark og Norge den største andel kvinder (på henholdsvis 38 og 37 pct.), der oplever at være meget trygge, med Østrig, Sverige og Schweiz på en delt andenplads (33 pct. trygge i alle tre lande). I den modsatte ende af skalaen findes Tjekkiet og Estland med de mindste andele af kvinder (9-11 pct.), der finder det meget trygt at færdes i lokalområdet efter mørkest frembrud.

I alle de syv runder, der er gennemført, er de største andele af borgere, der færdes trygt i lokalområdet, at finde i Danmark, Norge og Sverige,³ mens de lande, der har den laveste andel, typisk hører til blandt de østeuropæiske lande.

Figur 2.2. Procentandel i de nordiske lande, der er meget trygge ved at færdes alene i mørke i deres lokalområde, ESS 2002-2014.



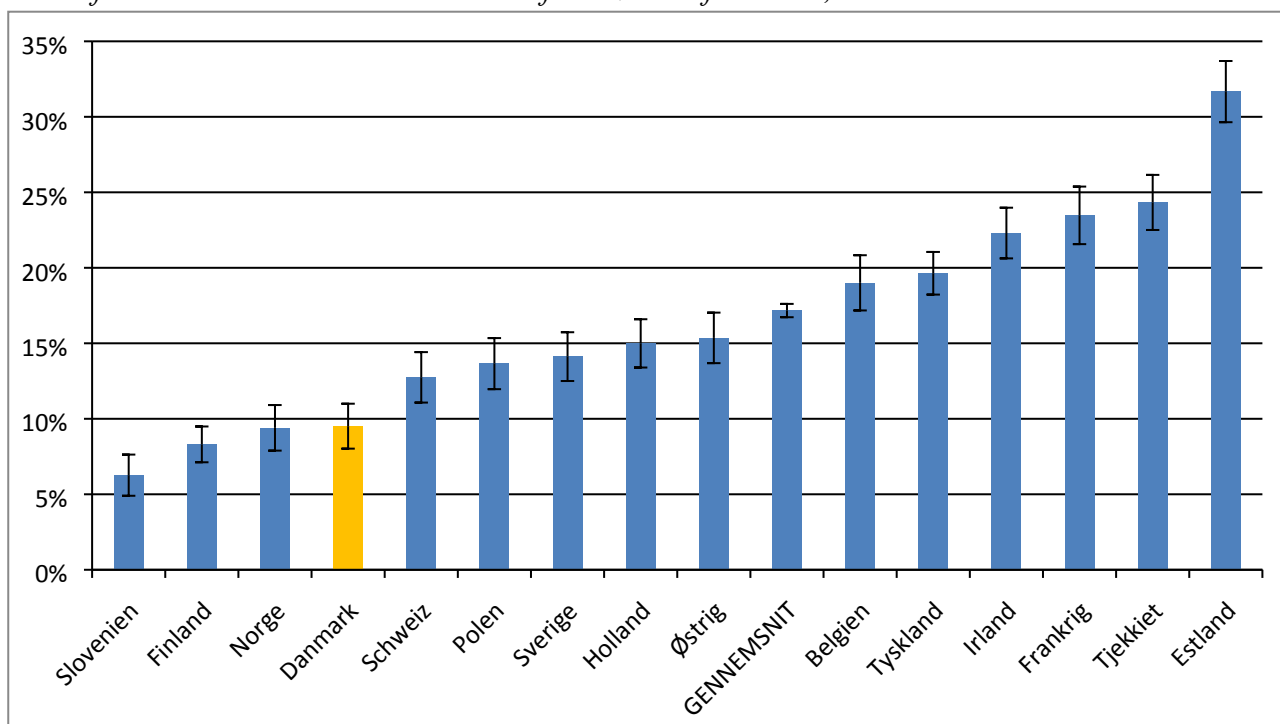
Det ses af figur 2.2, at Danmark i den første undersøgelse i 2002 var det nordiske land, der havde den største andel, der følte sig meget trygge, mens Norge i de efterfølgende undersøgelser indtog denne førsteplads. I 2012 er Danmark tilbage på førstepladsen og, som nævnt, igen i 2014 sammen med Norge. Det bemærkes, at andelen af meget trygge danskere i 2012 og 2014 var højere end det niveau, der er målt i undersøgelseerne fra 2004 til 2010. Igennem hele perioden er andelen af

² Island har alene deltaget i undersøgelseerne foretaget i 2004 og 2012.

³ Alene lande, der har deltaget i alle syv runder, omtales her, hvilket som nævnt f.eks. ikke gælder Island.

danskere, der føler sig meget trygge, endvidere signifikant højere end de tilsvarende andele i Sverige og Finland.

Figur 2.3. Procentandel i de forskellige lande, der angiver, at de er 'utrygge' eller 'meget utrygge', når de færdes alene i deres lokalområde efter mørkets frembrud, ESS 2014.



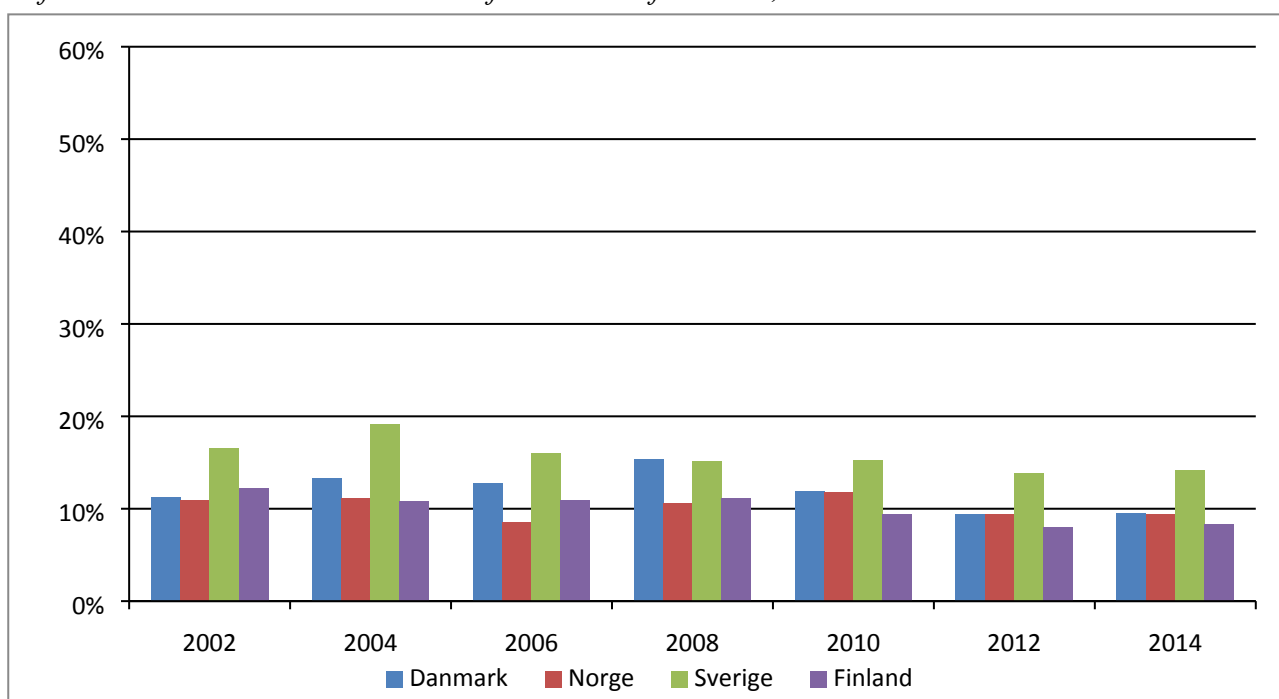
For så vidt angår oplevelsen af at være egentlig utryg i lokalområdet, ligger Danmark markant under gennemsnittet med en andel på 9½ pct. mod et gennemsnit på 17 pct. for samtlige deltagende lande, jf. figur 2.3. Slovenien har en signifikant lavere andel utrygge end Danmark, mens niveauet i Finland og Norge svarer til det danske. Samtidig har Danmark en signifikant lavere andel utrygge end Schweiz.

En beregning, hvor alene kvinder er inkluderet, viser en helt tilsvarende placering af Slovenien og Finland, mens Danmark indtager tredjepladsen over lande med den laveste andel utrygge kvinder. Norge, der ellers har ligget lavt med hensyn til andel utrygge kvinder, lå i 2014 på en 8. plads.

Et tilsvarende billede, som det der er vist i figur 2.3, genfindes i de tidligere undersøgelser, hvor Finland, Norge og Danmark har nogle af de laveste andele, som er meget utrygge. Gennem alle årene er det dog i Slovenien, den mindste andel af befolkningen oplever at være utryg i deres lokalområde. Modsat har særligt Estland store andele, der oplever at være utrygge.⁴

⁴ Tilsvarende gælder for Ukraine, Grækenland, Bulgarien og Rusland, der har deltaget i flere af de tidligere undersøgelser, men ikke indgår i undersøgelsen fra 2014.

Figur 2.4. Procentandel i de nordiske lande, der angiver, at de er utrygge eller meget utrygge, når de færdes alene i deres lokalområde efter mørkets frembrud, ESS 2002-2014.



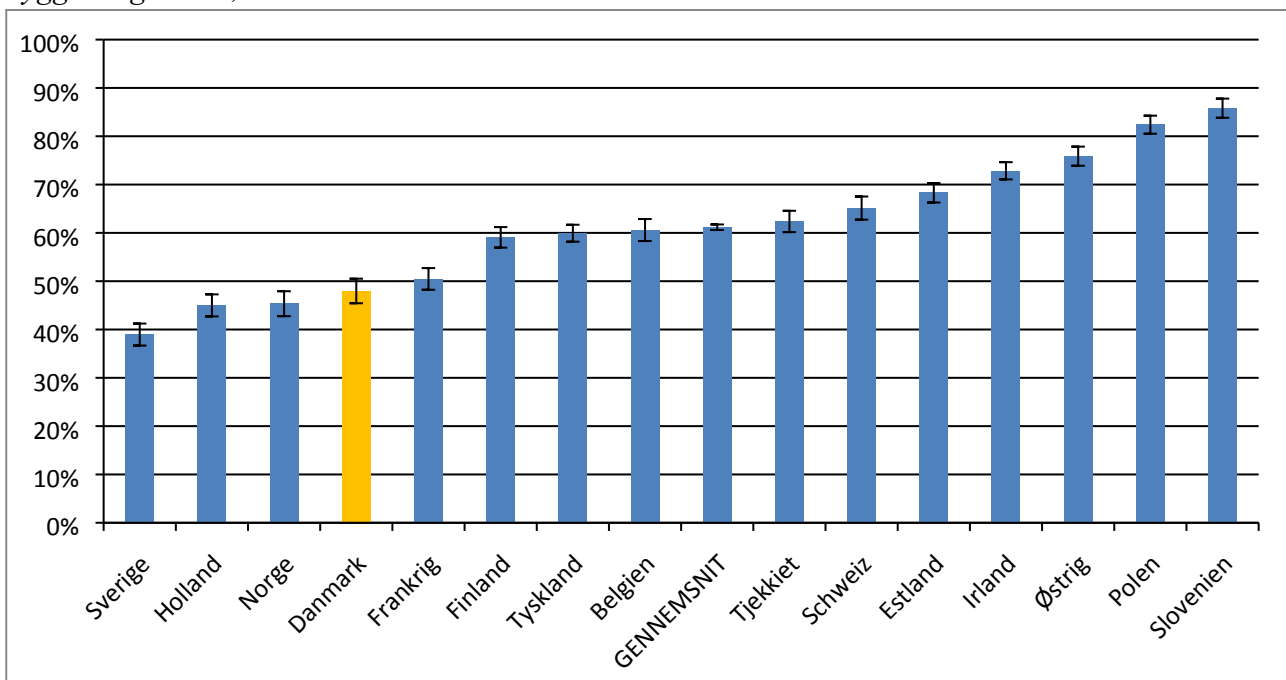
Udviklingen i de nordiske landes placering viser, jf. figur 2.4, at Sverige ved alle målinger har den største andel, der angiver at føle sig utrygge i deres lokalområde. I forhold til Danmark er der – med undtagelse af 2008 – tale om en statistisk signifikant større andel utrygge. I forhold til Norge var der i målingerne fra 2006 til 2008 signifikant flere utrygge i Danmark, og i forhold til Finland var der det i 2004, 2008 og 2010. I 2012 og 2014 er der derimod ikke signifikant forskel mellem Danmark, Norge og Finland.

I Danmark er det særligt de helt unge (under 20 år) og de ældre (70 år og derover), som føler sig utrygge ved at færdes alene ude i mørke i deres lokalområde. Endvidere er der flere kvinder end mænd, som er utrygge.

I undersøgelsen er der desuden stillet et spørgsmål vedrørende vigtigheden af at bo i trygge omgivelser og af at undgå fare.⁵ De lande, hvor færrest personer finder dette vigtigt, er Sverige, Holland, Norge og Danmark, jf. figur 2.5, mens de største andele ses i Østrig, Polen og Slovenien.

⁵ Spørgsmålet er stillet ved, at interviewereren beskriver forskellige personer, herunder en person for hvem det er vigtigt at bo i trygge omgivelser, og som undgår alt, hvad der kan bringe ham/hende i fare – hvorefter respondenterne kan svare om denne personbeskrivelse ”ligner mig meget”, ”ligner mig”, ”ligner mig i nogen grad”, ”ligner mig lidt”, ”ligner mig ikke” eller ”ligner mig slet ikke.”

Figur 2.5. Procentandel i de forskellige lande, der angiver, at de finder det vigtigt at bo i sikre og trygge omgivelser, ESS 2014.⁶



Sammenholdt med besvarelsene vedrørende oplevelsen af tryghed i lokalområdet viser dette et ganske logisk mønster, nemlig at befolkninger, der oplever relativ stor tryghed i deres lokalområde, er mindre optaget af spørgsmålet om at bo i trygge omgivelser end nogen, der er mindre trygge i deres område. Slovenien adskiller sig dog fra dette mønster.

3. TILLID TIL POLITI OG RETSSYSTEM

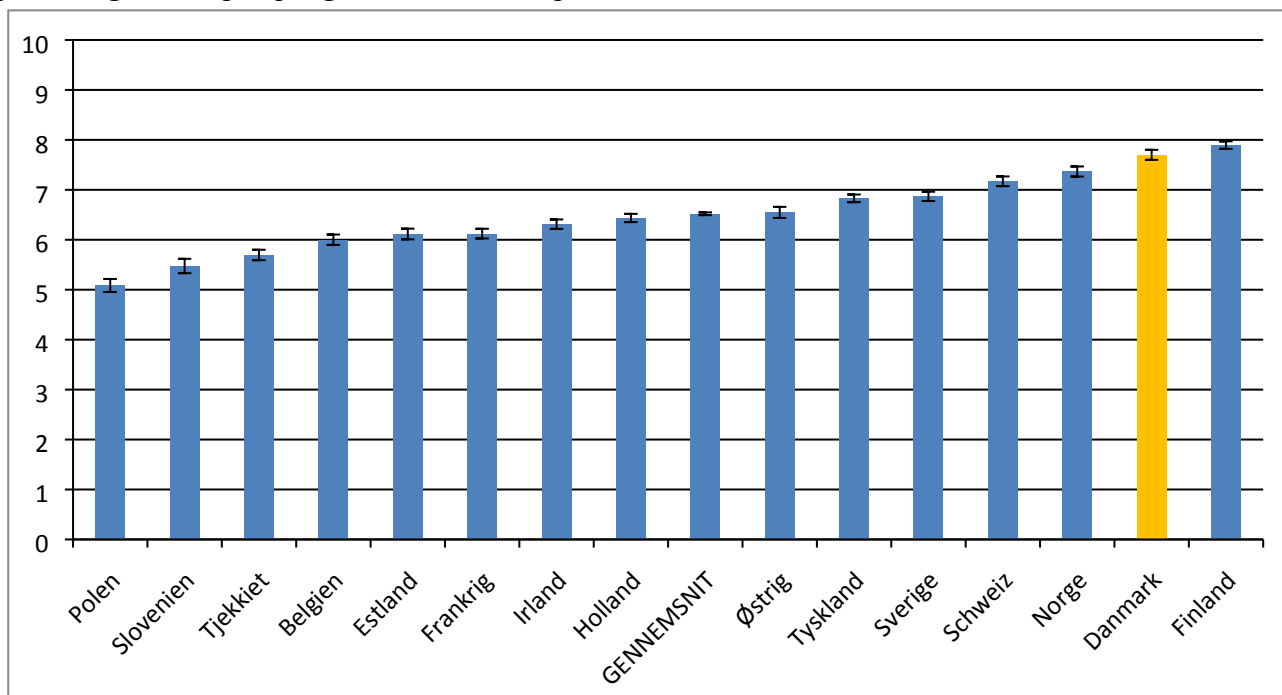
Tilliden til politi og retsvæsen belyses via vurderinger på en skala fra 0 til 10, hvor 0 betyder, at man ingen tillid har overhovedet, mens 10 betyder, at man har fuld tillid.

Fire af de fem lande med den højeste score på spørgsmålet om befolkningens tillid til politiet er nordiske, og som det ses af figur 3.1, ligger Danmark på andenpladsen med et gennemsnit på 7,7, hvilket er signifikant lavere end Finlands gennemsnit på 7,9 og signifikant højere end Norges på 7,4. I den modsatte ende af skalaen findes Polen og Slovenien med de laveste gennemsnit på henholdsvis 5,1 og 5,5.⁷ Samlet set var gennemsnitsscoren for de europæiske landes tillid til politiet i 2014 på 6,5.

⁶ Omfatter de personer, der har svaret "ligner mig meget" eller "ligner mig" til spørgsmålet, der er angivet i forrige fodnote.

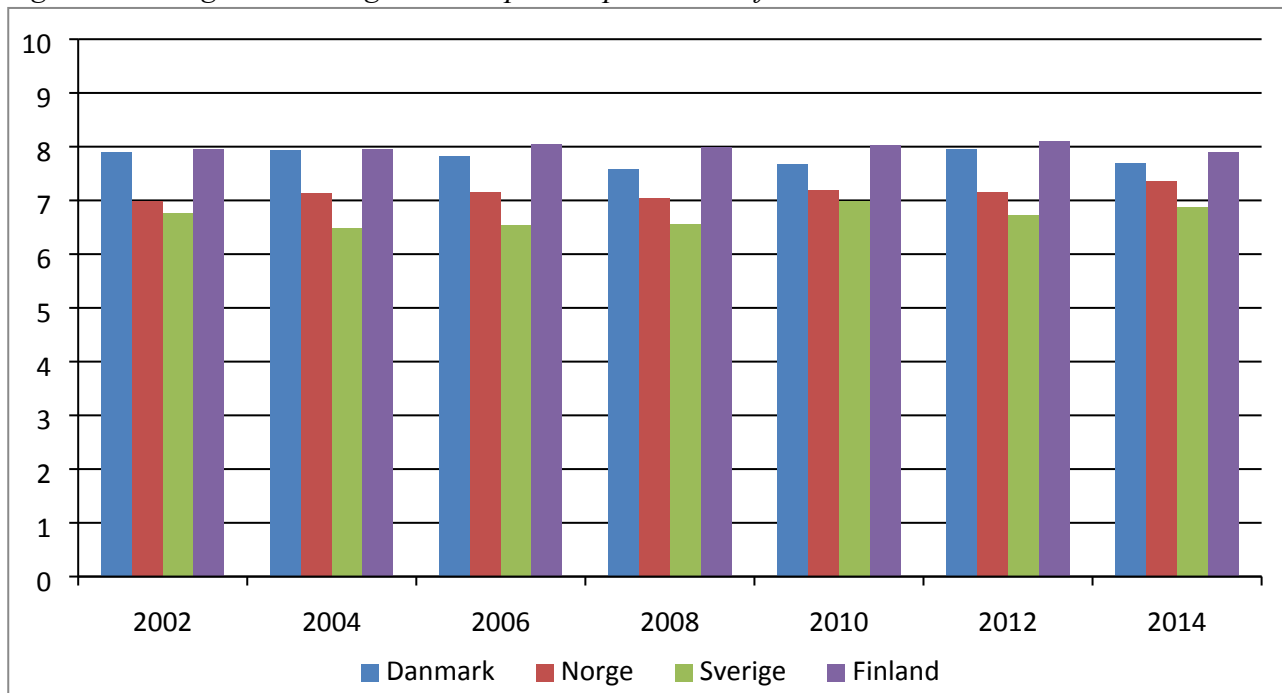
⁷ I ESS 2012 indgik flere lande i undersøgelsen. Dengang havde Rusland og Bulgarien den laveste score på hhv. 3,5 og 3,6.

Figur 3.1. Den gennemsnitlige score (fra 0 – 'ingen tillid overhovedet' – til 10 – 'fuld tillid') i de forskellige lande på spørgsmål om tillid til politiet, ESS 2014.



Udviklingen i tilliden til politiet i de nordiske lande viser, jf. figur 3.2, at Danmark i 2002 og 2004 lå på niveau med Finland, og at der i de to lande var den højeste tillid til politiet. Gennemsnittet for danskernes tillid til politiet er fra 2002 til 2008 mindsket lidt, hvorefter der er sket en mindre stigning frem til 2012. Fra 2012 til 2014 er der dog sket et signifikant fald, således at niveauet svarer til det, der var i 2008 og 2010. Fra 2012 til 2014 har Finland ligeledes oplevet et mindre fald i tilliden, mens der omvendt i Sverige og Norge er sket en stigning.

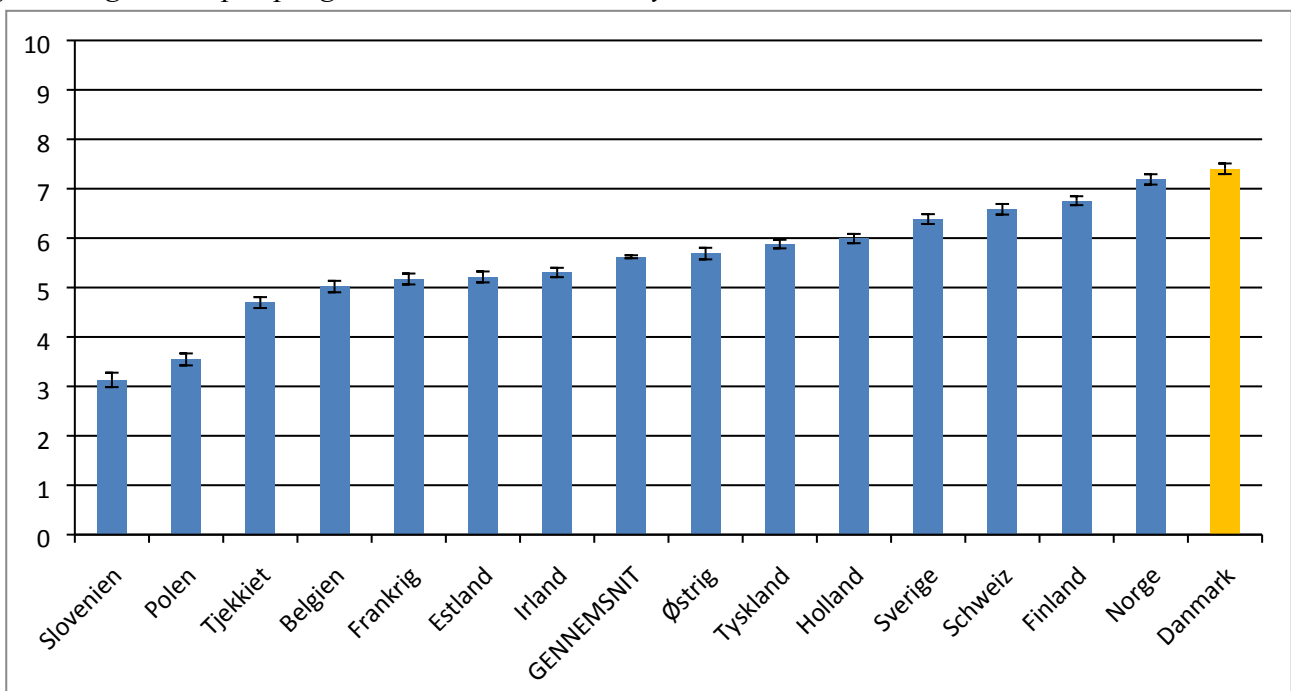
Figur 3.2. Den gennemsnitlige tillid til politiet på en skala fra 0 til 10, nordiske lande 2002-2014.



Hvad undersøgelsesdeltagerne har baseret deres vurderinger på, vides ikke. Andre undersøgelser af danskernes tillid til politiet peger på, at denne vurdering relaterer sig til flere forhold, såsom kontakt til politiet (både borger- og politiinitieret kontakt) samt graden af tilfredshed med politiets arbejde, særligt i lokalområdet.⁸

Den danske del af ESS-undersøgelsen viser en større tillid til politiet blandt kvinder end blandt mænd samt forskelle mellem aldersgrupperne. Unge fra 20 til 29 år har relativt set mindste tillid til politiet, mens personer i 40'erne har størst.

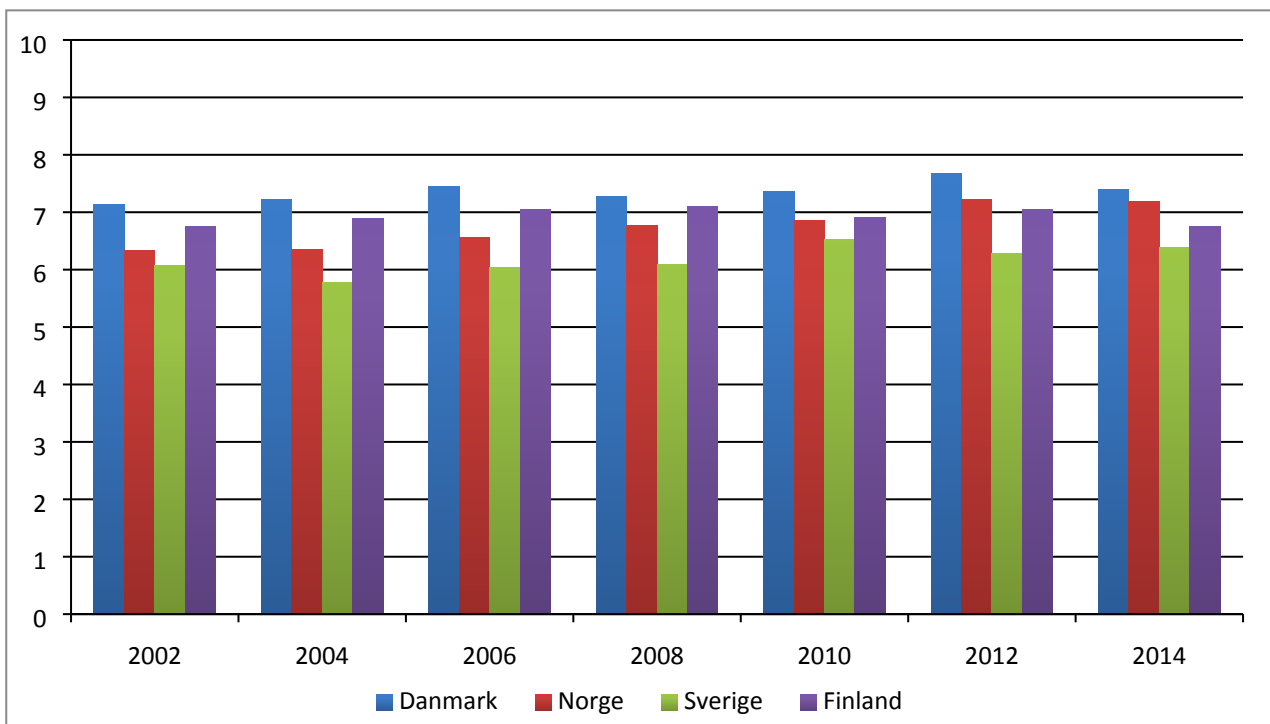
Figur 3.3. Den gennemsnitlige score (fra 0 – 'ingen tillid overhovedet' – til 10 – 'fuld tillid') i de forskellige lande på spørgsmål om en tillid til retssystem, ESS 2014.



Med hensyn til befolkningens tillid til retssystemet, jf. figur 3.3, er Danmark, Norge, Finland og Sverige sammen med Schweiz de lande, hvor tilliden er størst. Danmark ligger på en førsteplads med et gennemsnit på 7,4, hvilket er signifikant højere end det for Norge, der er på andenpladsen, og væsentligt højere end det samlede europæiske gennemsnit på 5,6. Slovenien er modpolen med en gennemsnitlig score på 3,1, og landet efterfølges af andre østeuropæiske lande. De europæiske landes placering i 2014 med hensyn til tillid til retssystemet svarer til det, der er set de tidligere år.

⁸ F. Balvig, L. Holmberg & M.P.H. Nielsen (2011): *Verdens bedste politi. Politireformen i Danmark 2007-2011*. Jurist- og Økonomforbundets Forlag.

Figur 3.4. Den gennemsnitlige tillid til retssystemet på en skala fra 0 til 10, nordiske lande 2002-2014.



Som det ses af figur 3.4, har Danmark også i alle de tidligere ESS-undersøgelser ligget på en førsteplads blandt de nordiske lande med hensyn til tillid til retssystemet. I målingerne frem til 2010 har Finland ligget på andenpladsen og Norge på tredjepladsen, mens disse landes placering er ombyttet i undersøgelsen fra 2012 og 2014. Tilliden til retssystemet er steget for flere af de nordiske lande i perioden 2002 til 2014. For Danmark er der en signifikant stigning fra 2002 til 2014 med 7,1 i snit i 2002 mod 7,4 i 2014. Dog er tilliden til retssystemet i Danmark signifikant lavere i 2014, end i 2012 hvor gennemsnittet var 7,7.

Undersøgelsen peger ikke på en signifikant forskel mellem danske mænds og kvinders tillid til retssystemet. Tilliden varierer derimod signifikant mellem aldersgrupperne med lavest tillid til retssystemet for personer i 20'erne og højest tillid til retssystemet for personer i 40'erne. De to grupper har en gennemsnitsscore på henholdsvis 7,1 og 7,7.

Undersøgelsen viser desuden, at de danskere, der inden for de sidste fem år enten selv har været udsat for røveri eller overfald, eller bor med nogen, som har været det, har signifikant lavere tillid til både retssystem og politi end de danskere, som ikke har været udsat for disse hændelser.

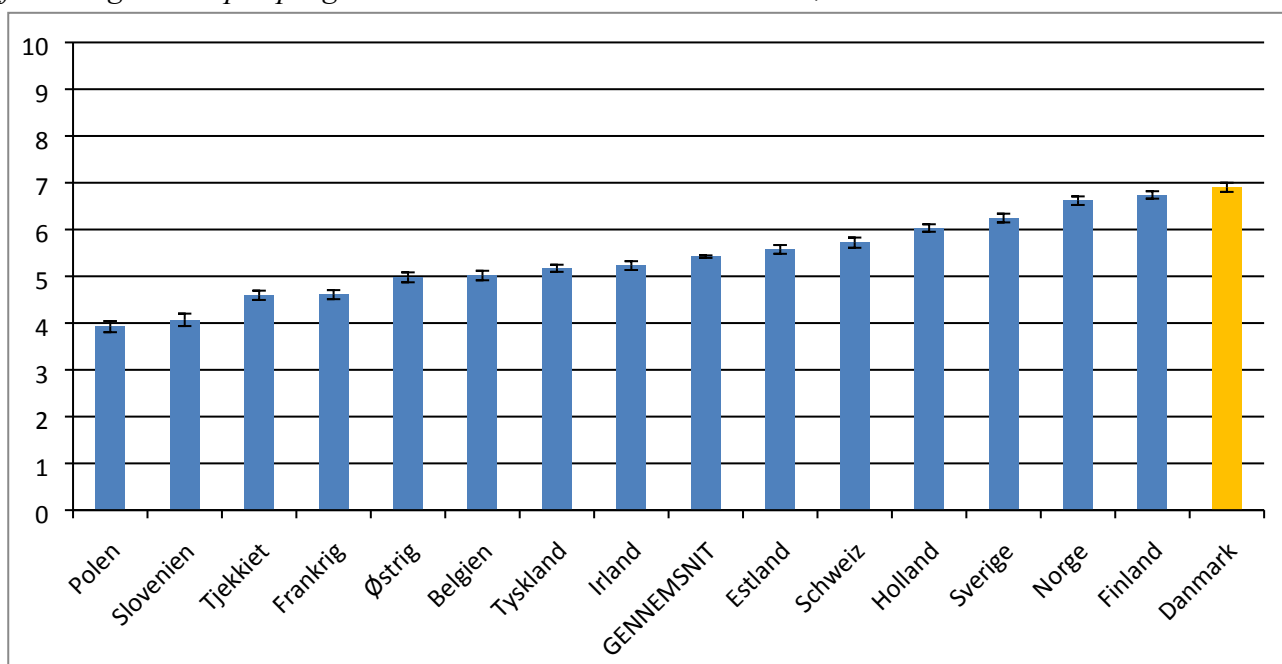
4. GENEREL TILLID, TILFREDSHED MED LIVET OG LYKKE

Som påvist har danskerne meget stor tillid til politi og retssystem. Det har de imidlertid også til mennesker i almindelighed. I spørgeskemaundersøgelsen indgår således et spørgsmål om, hvorvidt man mener, at de fleste mennesker i det store og hele er til at stole på, eller om man ikke kan være for forsigtig, når man har med andre mennesker at gøre. Svaret angives på en skala fra 0 til 10, hvor

0 betyder, at man ikke kan være for forsigtig, når man har med andre at gøre, mens værdien 10 udtrykker en holdning om, at de fleste mennesker er til at stole på.

Også på dette felt har befolkningerne i de nordiske lande den højeste grad af tillid, jf. figur 4.1. Danmark placeres højest med en gennemsnitlig værdi på 6,9, mens den for Finland på andenpladsen er signifikant lavere. På tredje- og fjerdepladsen er henholdsvis Norge og Sverige. Gennemsnittet for alle europæiske lande ligger på 5,4. Flere af de lande, hvor befolkningen har den laveste grad af tillid til andre mennesker, er østeuropæiske.

Figur 4.1. Den gennemsnitlige score (fra 0 – 'ingen tillid overhovedet' – til 10 – 'fuld tillid') i de forskellige lande på spørgsmål om en tillid til andre mennesker, ESS 2014.



Tilsvarende mønster ses på et spørgsmål om, hvorvidt man mener, at andre mennesker prøver at udnytte én, eller om de tværtimod prøver at være fair (på en skala fra 0 til 10). Danmark indtager en klar førsteplads med et gennemsnit på 7,2 med Norge og Finland på andenpladsen med et gennemsnit på 6,9.

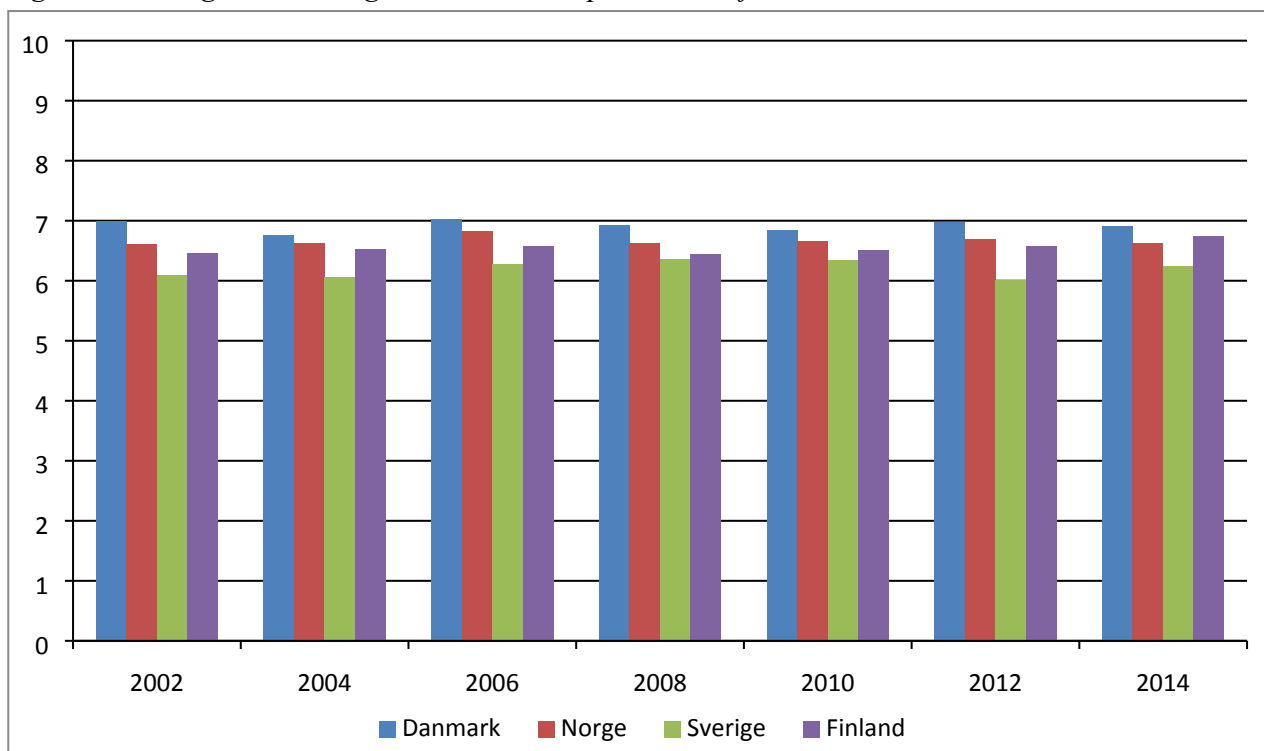
Videre kan nævnes et spørgsmål om generel tilfredshed med livet (på en skala fra 0 til 10), hvor gennemsnittet for Danmark er 8,4, mens det for Schweiz på andenpladsen er 8,1. Finland og Norge, der deler tredjepladsen, scorer 7,9 i gennemsnit. Gennemsnittet for alle europæiske lande er 7,3.

Undersøgelsen understreger herudover endnu engang, at danskerne er et lykkeligt folk. På en skala fra 0 til 10, hvor 10 er højest, scorer Danmark i gennemsnit 8,2, hvilket er signifikant højere end nogen af de øvrige lande. Schweiz kommer på andenpladsen med 8,1, mens Finland og Norge er på tredjepladsen (med henholdsvis 8,0 og 7,9).

De nordiske lande har ligget i toppen med hensyn til tillid til andre mennesker i samtlige syv ESS-undersøgelser. Den gennemsnitlige værdi for de enkelte nordiske lande har varieret en smule, men rækkefølgen af landene er uændret indtil 2014, hvor Finland og Norge har byttet plads, jf. figur 4,2.

Den lille forandring, der er sket i den generelle tillid fra 2012 til 2014 for Danmarks vedkommende, er ikke signifikant.

Figur 4.2. Den gennemsnitlige tillid til andre på en skala fra 0 til 10, nordiske lande 2002-2014.



Der er ikke signifikant forskel på mænd og kvinder med hensyn til tillid til andre mennesker, mens de yngre aldersgrupper giver udtryk for lidt mindre tillid end de ældre.

SAMMENFATNING

Denne rapport er baseret på en bearbejdning af data fra en spørgeskemaundersøgelse, der er gennemført i 15 europæiske lande i 2014, *European Social Survey* (ESS). Undersøgelsen omfatter 28.221 personer, hvoraf 1.502 er danskere. ESS er gennemført syv gange, nemlig hvert andet år siden 2002.

Undersøgelsen fra 2014 viser:

- at Danmark sammen med Norge ligger i top med hensyn til tryghed ved at færdes alene i mørke i lokalområdet,
- at Danmark ligger på andenpladsen med hensyn til tillid til politiet, og at der fra 2012 til 2014 er sket et mindre fald i befolkningens tillid til politiet,
- at Danmark nu som tidligere ligger i top med hensyn til tillid til retssystemet,
- at Danmark nu som tidligere ligger i top med hensyn til tillid til andre mennesker, og
- at danskerne sammenlignet med befolkningerne i de øvrige europæiske lande angiver en større tilfredshed med livet, stoler mere på at blive rimeligt behandlet af andre mennesker og scorer højest på et spørgsmål om at være lykkelig.