



Rådhuset, Hvidovrevej 278, 2650 Hvidovre

Transportminister Magnus Heunicke
trm@trm.dk

Rådhuset
Hvidovrevej 278
2650 Hvidovre

Økonomi- og Stabsforvaltningen
Borgmesterkontoret

Kommunalbestyrelsen

Borgmester:
Helle M. Adelborg

Telefon: 3639 3001

E-mail:
borgmesteren@hvidovre.dk

www.hvidovre.dk

Sagsnr.: 13/40248
Doknr.: 125937/14

Dato: 18-12-2014

Kære Magnus

Hvidovre Kommune er som de øvrige kommuner på Vestegnen plaget af støj fra motorvejene. Vi så derfor frem til, at anlægget af København – Ringstedbanen ville medføre, at boligområderne nord for Holbækmotorvejen mellem Hvidovrevej og Avedøre Havnevej ville slippe ikke bare for støjen fra banen men også støjen fra Holbækmotorvejen.

Det var derfor dejligt, at der i forbindelse med vedtagelsen af anlægsloven for banen blev afsat midler til en støjskærm langs banen. Denne støjskærm skal naturligvis kun etableres på strækningen mellem tunnelåbningen og Avedøre Havnevej.

Vejdirektoratet har glædeligt nok meddelt os, at man på den anden strækning mellem tunnelåbningen og Hvidovrevej har tænkt sig at etablere en støjskærm. Vejdirektoratet har da også i sin Støjhandlingsplan nævnt, at strækningen indgår i den videre planlægning vedrørende etablering af støjskærme langs statsvejnettet.

Man skulle så tro, at etableringen af disse to støjskærme ville løse problemet med støjen, men det er desværre ikke tilfældet.

Delta har beregnet, at støjskærmen langs banen er høj nok til at dæmpe støjen fra banen men ikke høj nok til også at dæmpe støjen fra Holbækmotorvejen, og det er faktisk på den strækning, at motorvejen ligger mest i niveau med boligområdet. Støjskærmen dæmper kun støjen fra Holbækmotorvejen 2 dB. Vejdirektoratets egen støjkortlægning viser støjniveauer på over 65 dB for flere boliger på strækningen mellem Avedøre Havnevej og tunnelåbningen. Jeg kan henvise til bilag A side 13 og 14 i Delta's notat, som jeg har vedhæftet.

Vi har derfor i flere omgange forsøgt at få Vejdirektoratet til at snakke med Banedanmark om det her, om ikke man skulle benytte lejligheden til at forhøje baneskærmen for Vejdirektoratets støjpuljemidler. Det er senest mundet ud i, at Vejdirektoratet klart har meddelt os, at de ikke vil snakke med Banedanmark om at forhøje støjskærmen.

Det er naturligvis særdeles utilfredsstillende set fra vores og ikke mindst borgernes synspunkt. Det er meget svært at forstå, at de to statslige myndigheder ikke udnytter denne åbenlyse mulighed for en gang for alle at få dæmpet støjen fra Holbækmotorvejen.

Med venlig hilsen



Helle M. Adelborg
borgmester

MINISTEREN

Borgmester Helle Adelborg, Hvidovre Kommune
borgmesteren@hvidovre.dk

Dato 16. januar 2015
J. nr. 2014 - 5488

Frederiksholms Kanal 27 F
1220 København K

Telefon 41 71 27 00

Kære Helle Adelborg

Tak for din henvendelse af 18. december 2014 om støjgener ved Holbækmotorvejen.

Jeg er helt enig med dig i, at vi skal gøre, hvad vi kan for at reducere trafikstøjen langs statens veje og baner. En bred forligskreds afsatte ca. 400 mio. kr. fra Infrastruktur fonden til støjbekæmpelse i 2009, der efterfølgende er blevet udmøntet til en række støjreducerende projekter rundt omkring i landet. Puljen blev fuldt udmøntet i 2013. Aktuelt er der imidlertid ikke afsat særskilte bevilninger til støjbekæmpelse.

Jeg har bedt Banedanmark beregne udgifterne og støjreduktionen ved en forhøjelse af støjskærmen mellem Avedøre Havnevej og tunnelåbningen ved Ulstrupvej.

Med den nuværende højde på 3 meter vil støjskærmen reducere støjen fra Holbækmotorvejen med ca. 2 dB ved første husrække. En forhøjelse til 4 meter vil medføre, at vejstøjen reduceres med yderligere ca. 1,5 dB, mens en forhøjelse til 5 meter vil reducere støjen med ca. 3 dB sammenlignet med den nuværende højde. Der vil være ekstraudgifter på ca. 6 mio. kr. ved en forhøjelse til 4 meter eller ca. 7 mio. kr. ved en forhøjelse til 5 meter.

På grund af anlægsprojektets fremskredne status vil en eventuel beslutning om en forhøjelse af støjskærmen skulle tages senest medio februar 2015. Alternativt vil en efterfølgende forhøjelse blive væsentligt dyrere.

Som nævnt er der pt. ikke særskilte statslige midler til støjbekæmpelse. Det vil derfor i givet fald være op til jer i Hvidovre Kommune at finansiere ekstraudgifterne til en forhøjelse, og I er naturligvis meget velkomne til at kontakte Banedanmark herom.

Den supplerende støjskærm mellem tunnelåbningen og Hvidovrevej indgik i de politiske forhandlinger om udmøntning af støjpuljen i 2013, men ikke i den endelige politiske prioritering.

Der er tale om et godt og omkostningseffektivt projekt, der vil indgå i det fremadrettede arbejde med støjreducerende tiltag, og anlægget ved tunnelen bliver



forberedt, så støjskærmen vil kunne besluttes etableret på et senere tidspunkt, hvis der tilvejebringes midler.

Side 2/2

Jeg kan ikke på nuværende tidspunkt sige, hvornår der vil være ledige midler i Infrastruktur fonden, men jeg vil – når det kommer dertil - være positiv overfor at afsætte midler til støjbekæmpelse.

Med venlig hilsen

Magnus Heunicke



Rådhuset, Hvidovrevej 278, 2650 Hvidovre

Transportminister Magnus Heunicke
trm@trm.dk

Rådhuset
Hvidovrevej 278
2650 Hvidovre

Økonomi- og Stabsforvaltningen
Borgmesterkontoret
Borgmester:
Helle M. Adelborg

Telefon: 3639 3001

E-mail: hma@hvidovre.dk
www.hvidovre.dk

Dokumentnr.: 63391/15

Dato: 17. marts 2015

Kære Magnus Heunicke

Jeg må i henhold til dit brev af den 16. januar 2015 om støjgener ved Holbækmotorvejen komme med følgende bemærkninger.

Jeg er glad for, at du skriver: "*jeg er het enig med dig i, at vi skal gøre, hvad vi kan for at reducere trafikstøjen langs statens veje og baner.*"

Samtidig fortæller du, at statens pulje til støjbekæmpelse ophørte i 2013, men at det står Hvidovre kommune frit for selv at betale op til ca. 7 mio. kr. for en forhøjelse af BaneDanmarks (Statens) støjskærm.

Det synes jeg ikke er rimeligt, da det er udtryk for en opgaveglidning fra Staten til kommunerne.

Jeg er også uforstående overfor, at det tilsyneladende er BaneDanmark, der har undersøgt sagen for dig. Det handler jo om motorvejsstøj, og Vejdirektoratet har flere gange påpeget, at netop Holbækmotorvejen i Hvidovre kommune, er støjbelastet over de vejledende grænseværdier. Jeg er ikke klar over om det betyder, at Vejdirektoratet heller ikke har flere penge til at sætte støjskærme op langs eksisterende motorveje. Det vil jo være meget alvorligt for de mange mennesker der bor op ad eksisterende motorveje.

Jeg kan ikke forstå, at vi i brevet får af vide, at vi senest medio februar 2015 skal tage stilling til ovenstående udgift, når støjskærmen først skal etableres sidst i 2017 eller i 2018.

Endelig er jeg af den opfattelse, at 7 mio. kr. er en marginal udgift for Vejdirektoratet til at sikre den nødvendige støjreduktion for de mest støjplagede borgere langs den nye banestrækning.

Jeg håber, at kommunerne sammen med Staten fremadrettet kan sætte støjbekæmpelse højt på dagsordenen, da det er et af de vigtige miljøproblemer i vores tid.

Med venlig hilsen

Helle M. Adelborg
Borgmester



Rådhuset, Hvidovrevej 278, 2650 Hvidovre

Transportminister Hans Christian Schmidt
trm@trm.dk

Rådhuset
Hvidovrevej 278
2650 Hvidovre

Økonomi & Stabe
Borgmesterkontoret
Borgmester:
Helle M. Adelborg

Telefon: 3639 3001

E-mail: borgmester@hvidovre.dk
www.hvidovre.dk

Dato: 1. september 2015

Støjafskærmning langs Allingvej i Hvidovre Kommune

Trafikudvalget gav en tillægsbetænkning af den 11. maj 2010 til forslag til lov om anlæg af en jernbanestrækning København – Ringsted over Køge, hvoraf det fremgår ordret, at:

"afsætte yderligere 16 mio. kr. til projektet til etablering af en 3 meter høj støjafskærmning på en 775 m lang strækning langs Allingvej i Hvidovre".

Hvidovre kommune blev meget glad for dette, når vi nu ikke kunne få jernbanen i en tunnel under Hvidovre.

Vejdirektoratet har udmeldt samme strækning i Hvidovre til at være støjbelastet over de gældende grænseværdier for motorvejsstøj.

Såfremt motorvejsstøjen på den strækning også skal afskærmes skal støjskærmen være højere end 3 meter.

Vi har foreslået Vejdirektoratet, at de samarbejdede med BaneDanmark om at forhøje den bevilgede støjskærm, så den også tager støjen fra motorvejen.

Vejdirektoratet har meddelt, at de ikke har planer om dette.

Jeg har så spurgt din forgænger i embedet om det kan være rigtigt, fordi jeg mener, at det er samfundsmæssigt fordelagtigt, at støjskærmen for motorvejen bygges samtidig med BaneDanmarks støjskærm.

Din forgænger har desværre meddelt, at Staten ikke har afsat penge til støjafskærmning langs eksisterende motorveje, hvilket jeg synes er et meget kedeligt signal, når man tager i betragtning hvor mange mennesker, der har gener fra motorvejsstøj.

Jeg er siden blevet gjort opmærksom på af en borger der bor langs Allingvej at han ikke kan forstå, at BaneDanmark skal bruge 22.000 kr. pr. løbende meter støjskærm. Det kan vi heller ikke forstå, da vores beregninger viser, at det kan gøres for ca. halvdelen af beløbet.

Vi har spurgt BaneDanmark om deres forudsætninger for beregningerne til Trafikudvalget i 2010. BaneDanmark har svaret:
"Omkostningerne til skærmen dækkes af projektets samlede anlægsbudget, og de 16 mio. kr. er således ikke øremærket til én bestemt opgave".

Det forstår jeg simpelthen ikke.

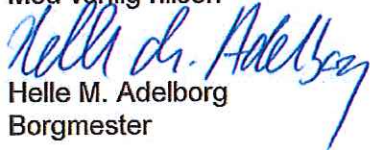
I tillægsbetænkningen tales der KUN om støjafskærmning langs Allingvej og de 16 mio. kr.

Jeg fornemmer, at BaneDanmark bruger en "støjpulje" til alt andet end det som Trafikudvalget har besluttet.

Kan det være rigtigt?

Vil du være med til at støjpuljen på de 16 mio. kr. skal anvendes til en støjskærm langs Allingvej, og derfor også kan løse problemet med motorvejsstøjen til gavn for borgerne langs Allingvej i Hvidovre Kommune?

Med venlig hilsen



Helle M. Adelborg
Borgmester

Kopi til:

BaneDanmark: banedanmark@bane.dk

Vejdirektoratet: vd@vd.dk

MINISTEREN

Dato 22. oktober 2015
J. nr. 2015-1873

Frederiksholms Kanal 27 F
1220 København K

Telefon 41 71 27 00

Borgmester Helle Adelborg, Hvidovre Kommune
borgmesteren@hvidovre.dk

Kære Helle Adelborg

Tak for dit brev af 1. september om den permanente støjskærm på Allingevej i Hvidovre.

Jeg har forståelse for dine bekymringer over trafikstøjen i Hvidovre. Med støjskærmen til den nye bane bliver situationen på dette punkt dog forbedret.

Det forberedende arbejde for støjskærmen ved Allingevej er påbegyndt i foråret 2015. Da arbejderne er påbegyndt og fysisk dimensioneret ud fra den i anlægsloven besluttede støjskærms højde og vægt, er det ikke længere muligt at ændre på udformningen af støjskærmen.

Som det fremgår af min forgængers brev af 16. januar 2015 til Hvidovre Kommune var medio februar 2015 den sidste frist for at ændre på højden af støjskærmen.

Den skærm, der etableres, lever op til forudsætningerne i anlægsloven, og det er som sagt desværre ikke længere muligt at ændre på støjskærmen inden for rammerne af det aktuelle anlægsprojekt.

Med venlig hilsen



Hans Chr. Schmidt



Rådhuset, Hvidovrevej 278, 2650 Hvidovre

Transportminister Hans Christian Schmidt
trm@trm.dk

Rådhuset
Hvidovrevej 278
2650 Hvidovre

Økonomi & Stabe
Borgmesterkontoret
Borgmester:
Helle M. Adelborg

Telefon: 3639 3001

E-mail: borgmester@hvidovre.dk
www.hvidovre.dk

Dato: 9. november 2015

Støjafskærmning langs Allingvej i Hvidovre

Tak for dit brev af den 22. oktober 2015 som svar på min henvendelse om den permanente støjskærm på Allingvej i Hvidovre.

Hvidovre kommune er fortsat af den opfattelse, at den af Trafikudvalget besluttede støjskærm på 775 meters længde og 3 meters højde langs Allingvej sagtens kan blive højere indenfor de af Trafikudvalget bevilgede 16 mio. kr. Det begrundes jeg med, at støjskærme på 3 meters højde i mange andre sammenhænge kan etableres for et langt lavere beløb, end det beløb der er dedikeret og afsat i tillægsbetænkningen til støjskærm på Allingvej i forbindelse med etableringen af Køge Ringstedbanen.

Derfor mangler jeg forsat, at du besvarer mine spørgsmål.

Spørgsmålene lød:

Vil du være med til at støjpuljen på de 16 mio kr (Afsat af Trafikudvalget i 2010) skal anvendes til en støjskærm langs Allingvej ?

Jeg fornemmer, at Banedanmark bruger en "støjpulje" til alt andet end det som Trafikudvalget har besluttet.

Kan det være rigtigt?

Jeg har fået en lang ingeniøragtig redegørelse for støjskærmens højde og længde. Den kan jeg ikke bruge til noget, da den valgte løsning, som overfor nævnt, ikke løser problemet. Sandsynligheden for, at støjskærmen, indenfor relativt kort tid skal ændres, er meget stor.

Jeg er ganske uforstående overfor, at penge, som positivt er afsat på statens anlægsbudget ikke anvendes til formålet. Mig bekendt kan man ikke anvende budgetmidler til andet end formålet, uden, at der foreligger en samlet politisk beslutning herom. Endvidere har jeg ved den første henvendelse fra din forgænger i embedet, meddelt, at den valgte løsning ikke er tilfredsstillende, da den ikke vil dæmpe støjen fra motorvejen og den nye Ringstedbane effektivt.

Jeg er skuffet over ministeriets måde at håndtere sagen på, som jeg finder, er uden for al rimelig handlemåde i et demokratisk samfund. Og jeg må desværre meddele, at jeg ikke kan acceptere dit svar. Jeg bliver nødt til at gå videre med sagen og vil gøre alt, der er mig muligt for at få politisk og offentlig opmærksomhed på sagen.

Jeg mangler en klar redegørelse om, hvorfor de penge, der er afsat på statsbudgettet, ikke anvendes til formålet, så de borgere, som bor i området, fremover får tålelige støjforhold.

Jeg ser frem til at høre fra dig igen.

Med venlig hilsen



Helle M. Adelborg
Borgmester

MINISTEREN

Borgmester Helle Adelborg
Hvidovre Kommune
E-mail: borgmester@hvidovre.dk

Dato 1. december 2015
J. nr. 2015-1873

Frederiksholms Kanal 27 F
1220 København K

Telefon 41 71 27 00

Kære Helle Adelborg

Tak for dit brev af 9. november 2015.

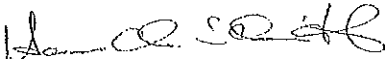
Som jeg tidligere har oplyst dig om, skal støjskærmen, som Banedanmark er ved at opsætte, leve op til de krav til funktionalitet, der er beskrevet i anlægsloven.

Et flertal i Folketinget har bevilget midler til at anlægge en ny bane mellem København og Ringsted via Køge med dertilhørende anlæg, herunder en støjskærm ved Allingvej. Der er altså ikke tale om, at der er etableret nogen støjpulje, men at der er truffet en konkret politisk beslutning om opsætning af en støjskærm med klart beskrevet funktionalitet. Det er denne støjskærm, Banedanmark er ved at etablere.

Jeg må samtidig konstatere, at Hvidovre Kommune ikke i januar/februar 2015 udnyttede muligheden for at påvirke udformningen af støjskærmen ved lokal medfinansiering. Denne mulighed er, som tidligere nævnt, passeret.

Afslutningsvist vil jeg tilføje, at jeg har stor forståelse for de borgere, som bliver berørt af trafikstøj. Jeg vil derfor i den nærmeste fremtid invitere forligskredsen til en drøftelse af de støjgener, som mange borgere oplever landet over.

Med venlig hilsen



Hans Chr. Schmidt



Den permanente støjskærm langs Allingvej

Notat, 14. august 2015

Tillægsbetænkning

Kort før vedtagelse af anlægsloven for Den nye bane København-Ringsted i slutningen af maj 2010 blev baneprojektet behandlet i folketingets trafiktudvalg (jf. "Tillægsbetænkning over Forslag til lov om anlæg af en jernbanestrækning København-Ringsted over Køge" af den 11. maj 2010). Her blev løsningen med en smallere motorvej med færre kørespor på den inderste del af Holbækmotorvejen igen behandlet. Man fandt dog, at det ikke ville bidrage til yderligere støjdemning, og man blev derfor enige om, at en støjskærm langs Allingvej ville være et fornuftigt alternativ. Det fremgår af tillægsbetænkningen, at en 3 m høj og 775 m lang støjskærm vil dæmpe motorvejsstøjen med 2 dB og banestøjen med 1-2 dB.

Prisen blev anslået til 16. mio. kr. (incl. projektering, materialer, udførelse, beplantning mv.):

"For at imødekomme lokale ønsker om at reducere støjen i forbindelse med den ny jernbanes passage gennem Hvidovre har forligskredsen bag aftalen »En moderne jernbane« af 22. oktober 2009 på møde den 11. maj 2010 besluttet at afsætte yderligere 16 mio. kr. til projektet til etablering af en 3 m høj støjskærmning på en 775 m lang strækning langs Allingvej i Hvidovre. Støjskærmen begynder, umiddelbart hvor tunnelstrækningen ophører ved stibroen ved Ulstrupvej, og går frem til Avedøre Havnevej."

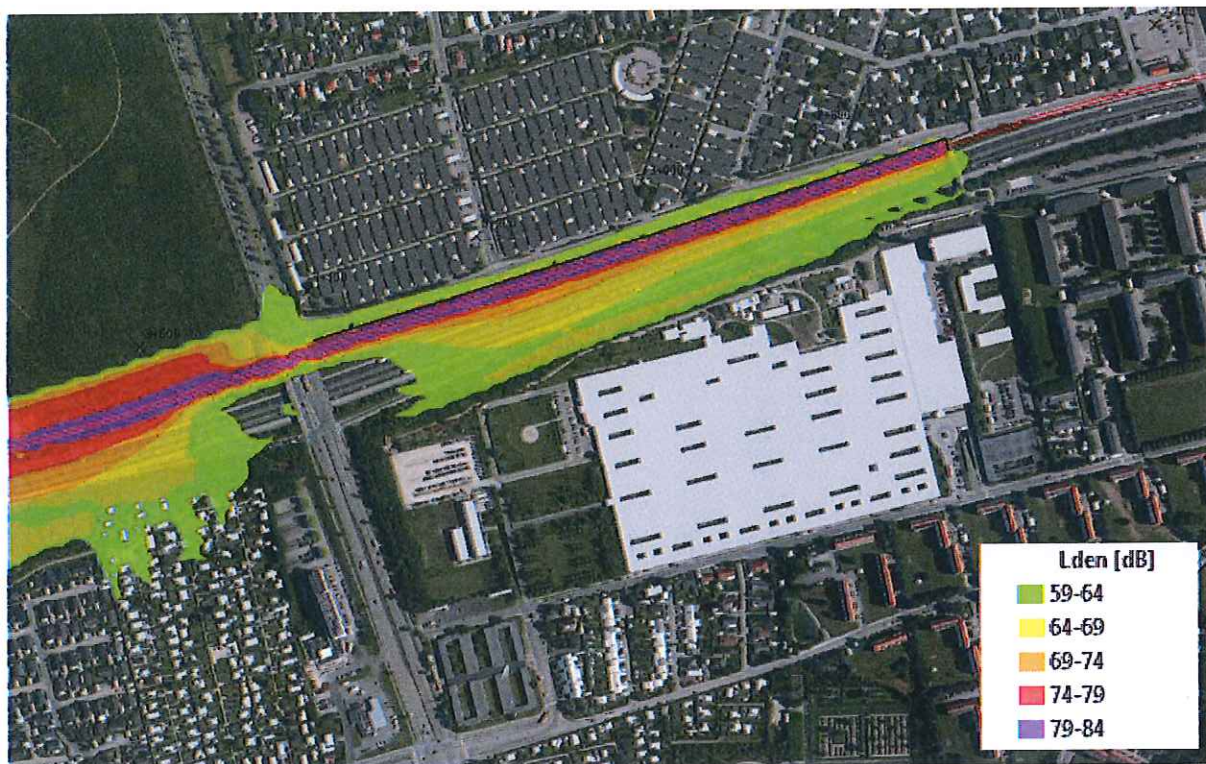
Forslaget om støjskærm indgik herefter i anlægslovsforslaget, som blev vedtaget.

Støjberegninger

De endelige beregninger af jernbanestøjens udbredelse med 3 m støjskærm er nu gennemført, og viser, at alle boliger i området nord for banegraven langs Allingvej vil få en støjbelastning fra den nye bane, som er væsentligt lavere end grænseværdien. Ved de mest belastede boliger i Allingvej-området er niveauerne i størrelsesordenen 7 dB lavere end 64 dB grænsen og 8 dB lavere end 85 dB grænsen for maksimalstøjniveauet.

Støjberegninger i 2009 for banen i drift viste, at der langs med Allingvej i Hvidovre ikke var grundlag for opsætning af en støjskærm efter de gældende regler. Kun ganske få huse på Allingvej ville blive belastet med jernbanestøj over 64 dB grænsen. De støjbelastede boliger ville derfor få facadeisolering efter de gældende regler.

Banedanmark har i et notat fra 2014 beregnet skærmens dæmpende virkning på motorvejsstøjen til ca. 2 dB ved første husrække på Allingvej. Med en højere skærm øges den støjdempende virkning en smule på Allingvejsiden, men den vil til gengæld kunne medvirke til mere støj ved Hvidovre Hospital på den modsatte side af motorvejen såfremt skærmen ikke udføres lydabsorberende.



På støjkortet herover ses resultatet af den opdaterede støjberegning på det projekterede grundlag i området ved Allingvej. Den sorte linje langs Allingvej markerer skærmens placering.

Pris

Prisen på skærmen blev i 2010 estimeret på baggrund af kendte omkostninger til en standardskærm, incl. projektering, materialer og udførelse, herunder også fundamentering samt beplantning.

Prisen på den skærm, som opsættes, kendes ikke specifikt på nuværende tidspunkt, idet den indgår som en del af en totalentreprise. Af hensyn til projekteringen skulle skærmhøjden afgøres senest i februar 2015, idet højere skærmtyper kræver stærkere fundament.

Omkostningerne til skærmen dækkes af projektets samlede anlægsbudget, og de 16 mio. kr. er således ikke øremærket til én bestemt opgave.



En højere skærm

I begyndelsen af 2015 har der været korrespondance mellem transportministeren og Hvidovre Kommunes borgmester, idet kommunen ønskede opsat en højere skærm end den besluttede. Ministeren meddelte, at det krævede kommunens medfinansiering på 5-7 mio. kr., og tilsagn herom skulle meddeles senest i februar 2015. Borgmesteren har efterfølgende kritiseret støjindsatsen, og at kommunen skulle betale for en statslig omkostning.

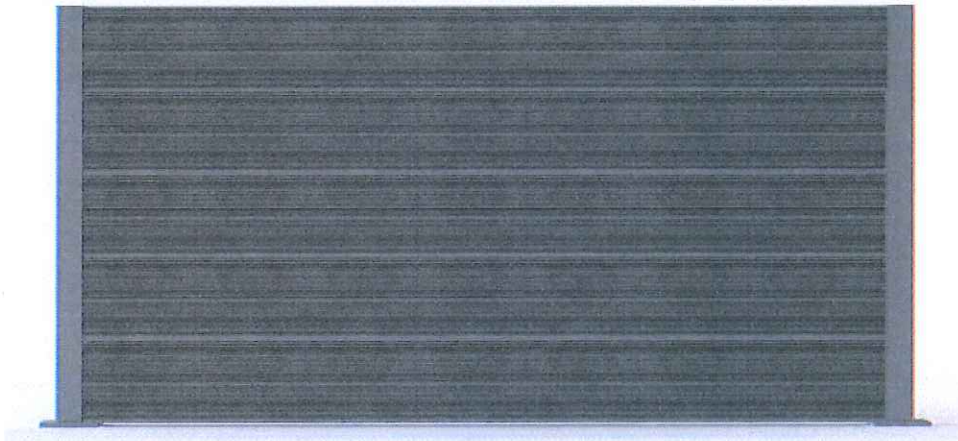
Dialoggruppe

Under projekteringsarbejdet lovede baneprojektet at oprette en dialoggruppe med repræsentanter for seks grundejerforeninger, som dækker boligområderne nær Allingvej. Formålet var så vidt muligt at inddrage synspunkter fra naboerne til udformning af støjskærmen under hensyntagen til Banedanmarks tekniske, funktionelle og økonomiske krav.

Der blev holdt dialoggruppemøde i februar 2012. På dette tidspunkt forelå der ikke et konkret forslag til drøftelse.

Den 3. februar 2015 holdt Banedanmark dialoggruppemøde med grundejerforeningerne i Hvidovre om bl.a. et konkret forslag til støjskærm. Her fremsatte grundejerne forskellige ønsker til udformningen og Banedanmark undersøgte efterfølgende mulighederne. Af mødereferatet fremgår, at Banedanmark efter endt undersøgelse fastholdt det forelagte forslag.

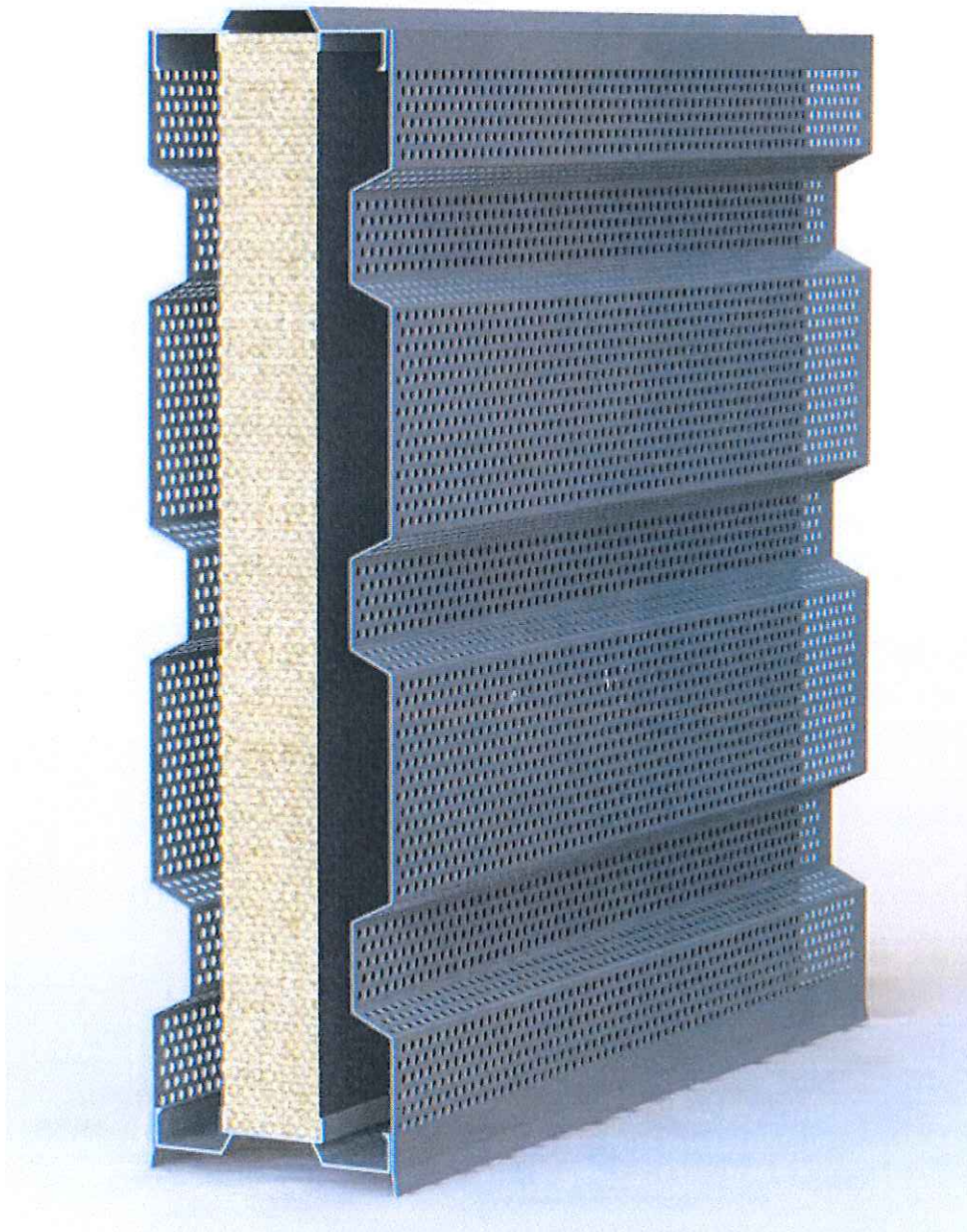
Skærmen



Sektion af den valgte skærm, 3 m høj, 5 m mellem søjlerne.



Allingvej set fra Dunkær (Allingvej 58) - med skærm men uden beplantning (visualisering).



Skærmen er dobbeltsidet absorberende med mineraluldatts placeret mellem to plader, der er profilerede for at opnå større stivhed. Pladerne er desuden perforerede, og der er luftmellemrum, hvilket tilsammen giver høj absorption.

På strækningen mellem Ny Ellebjerg St. og Avedøre Havnevej vil samme type skærm blive etableret på de steder, hvor støjberegningerne har givet grundlag for etablering af støjskærm.



Beskrivelse af den valgte støjskærm langs Allingvej i Hvidovre

Transport- og Bygningsministeriets departement har bedt Banedanmark om at udarbejde et notat med beskrivelse af den valgte støjskærm ved Allingvej, som er under udførelse, og hvorvidt den kvalitetsmæssigt lever op til det forudsatte i den politiske aftale og anlægslov for Den nye bane København-Ringsted.

Tillægsbetænkning i forbindelse med anlægsloven

For at imødekomme lokale ønsker om at reducere støjen, i forbindelse med den ny jernbanes passage gennem Hvidovre, besluttede forligskredsen bag aftalen »En moderne jernbane« af 22. oktober 2009, den 11. maj 2010, at afsætte yderligere midler til projektet til etablering af en 3 m høj støjafskærmning på en 775 m lang strækning langs Allingvej i Hvidovre. Støjskærmen skal i følge aftalen begynde umiddelbart, hvor tunnelstrækningen ophører ved stibroen ved Ulstrupvej, og ligge frem til Avedøre Havnevej. Det fremgår endvidere af tillægsbetænkningen, at en 3 m høj og 775 m lang støjskærm forventes at dæmpe motorvejsstøjen med 2 dB og banestøjen med 1-2 dB, samt fungere som et visuelt værn mod jernbanen.

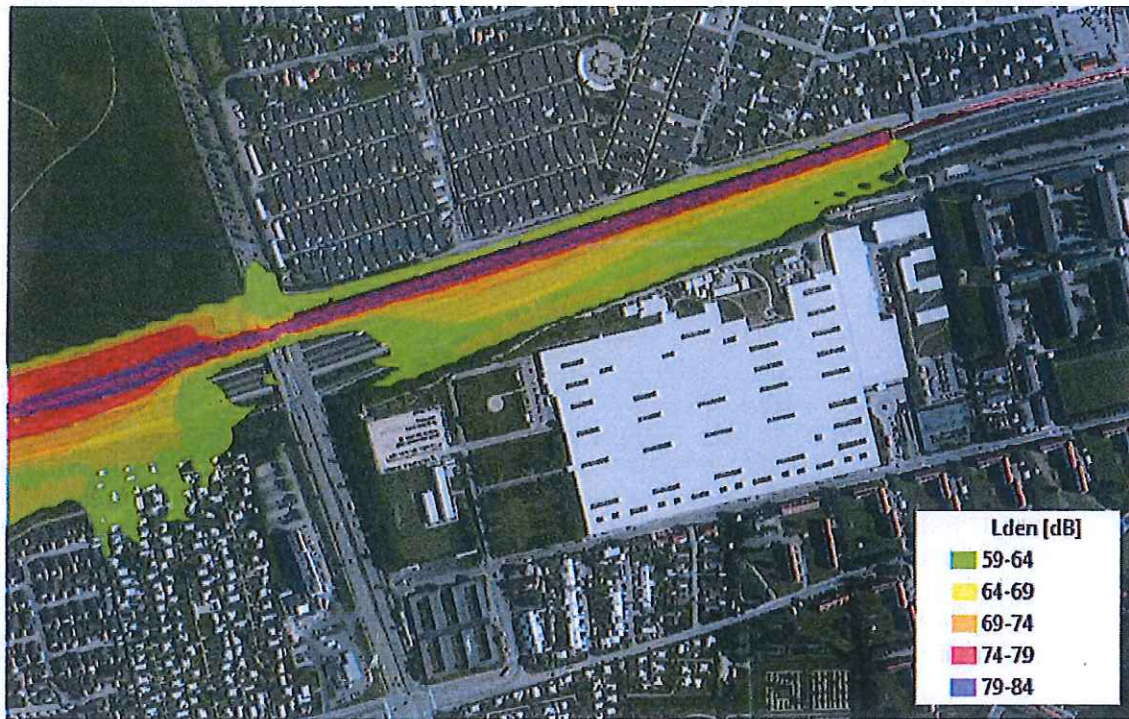
Forslaget om støjskærm indgik i anlægslovsforslaget for Den nye bane København-Ringsted, som blev vedtaget. I samme forbindelse blev løsningen med en smallere motorvej med færre kørespor på den inderste del af Holbækmotorvejen igen behandlet. Det viste sig dog, at denne løsning ikke ville bidrage til yderligere støjdemping, og forligskredsen blev derfor enige om, at en støjskærm langs Allingvej ville være et godt alternativ.

Støjberegninger

De endelige beregninger af jernbanestøjens udbredelse med 3 m støjskærm er gennemført, og viser, at alle boliger i området nord for banegraven langs Allingvej vil få en støjbelastning fra den nye bane, som er væsentligt lavere end grænseværdien. Ved de mest belastede boliger i området ved Allingvej er niveauerne i størelsesordenen 7 dB lavere end 64 dB grænsen, jf. de vejledende grænseværdier fra Miljøstyrelsen, og 8 dB lavere end 85 dB grænsen for maksimalstøjniveauet. Skærmen vil således dæmpe betydeligt mere støj end forudsat i tillægsbetænkningen.

De tidligere støjberegninger fra 2009, for jernbanen i drift viste, at der langs med Allingvej i Hvidovre ikke var grundlag for opsætning af en støjskærm, da støjbelastningstallet fra jernbanen viste, at kun ganske få huse på Allingvej ville blive belastet med jernbanestøj over 64 dB grænsen, og dermed ikke var berettiget til opsætning af en støjskærm på denne lokation. Hvis ikke en støjskærm var blevet besluttet politisk, ville de enkelte belastede boliger være blevet tilbudt facadeisolering efter gældende regler og praksis på området.

Banedanmark har i 2014 beregnet skærmens dæmpende virkning på motorvejsstøjen til ca. 2 dB ved første husrække på Allingvej, hvilket lever op til den forventede effekt af skærmen, som beskrevet i tillægsbetænkningen for den nye bane. Det skal bemærkes, at virkningen af støjskærmen i forhold til jernbanestøj for de samme boliger er større end virkningen mod motorvejsstøjen, skærmens dæmpende virkning er beregnet til 5-7 dB for jernbanestøjen. De boliger, som er placeret tættest på skærmens slutpunkt vil opleve en lidt mindre beskyttelse, da der er mindre beskyttelse i forhold til motorvejsstøj på dette punkt.



På støjkortet herover ses resultatet af den opdaterede støjberegning for jernbanen på det projekterede grundlag i området ved Allingevej. Den sorte linje langs Allingevej markerer skærmens placering.

Banedanmark har, for strækningen langs Allingevej, valgt at anvende samme type støjskærm, som Vejdirektoratet har godkendt på øvrige steder langs strækningen i København og Hvidovre, hvor Banedanmark i anlægsprojektet har til opgave, at nedtage og erstatte Vejdirektoratets støjværn. Der er i denne forbindelse blevet lagt vægt på, at skabe et ensartet visuelt udtryk langs den kommende højhastighedsjernbane.

Det kan oplyses, at der på strækningen mellem Ny Ellebjerg St. og Avedøre Havnevej vil samme type skærm blive etableret på de steder, hvor støjberegningerne har givet grundlag for etablering af støjskærm.