



DANSKERNES SORTE ARBEJDE 2014

Oplæg for arbejdsudvalg,
Folketinget

30. marts 2016

Camilla Hvidtfeldt

ROCKWOOL
FONDEN

Forskning

HVORFOR ER SORT ARBEJDE INTERESSANT?

- Det danske velfærdssamfund er skattefinansieret
 - -> afhængigt af at flest muligt arbejder mange timer ... hvidt!
 - ellers hænger det ikke sammen finansielt
- Sort arbejde er desuden omfordeling fra lovlydige til mindre lovlydige
 - -> det kan true sammenhængskraften og opbakningen til den skattefinansierede velfærdsstat
- Derfor har RFF forsket i sort arbejde siden 1987

DISPOSITION

- RFF's definition af sort arbejde
- Nyeste tal for udvikling i omfanget af sort arbejde: 2009-2014
- Det sorte arbejdsmarkeds struktur:
 - Køber- og sælgerkarakteristika
 - Ydelseskarakteristika
 - Sort løn
- Holdninger, risikovurdering og villighed
- Hvad kan man gøre?
 - Skat?
 - Kontrol, straf og forenkling af regler
 - Moral
- Kort om tiltag i andre lande:
 - Sverige: RUT- og ROT-fradrag; private ansættelser af andre private
 - Norge: Digital indbetaling
 - Tyskland: Minijobs

RFF'S DEFINITION AF SORT ARBEJDE



RFF'S DEFINITION AF SORT ARBEJDE

- **Produktive** aktiviteter
- I sig selv lovlige – men bliver ulovlige pga. skatteunddragelsen
- Indebærer **gensidighed**:
 - Både køber og sælger ved, at aktiviteten ikke opgives til SKAT
 - Begge parter har økonomisk fordel (typisk sparet moms og skat)
- ÷ **kriminelle aktiviteter**
- ÷ **almindelig skattesnyd**
- Afgrænsning pga. metoden: **Interviewundersøgelser**
 - **Hvem** man spørger (population)
 - "Den almindelige dansker" ⇒
 - ÷ folk uden cpr.nr. ÷ nægttere
 - **Hvad** man spørger om
 - Nu har jeg nogle spørgsmål om forskellige former for sort arbejde ... For det første: Har du i løbet af de sidste 12 måneder arbejdet sort og fået penge for det?
 - ... Har du i løbet af de sidste 12 måneder lavet tjenester eller arbejdet for nogen uden at få penge for det, men hvor du til gengæld fik eller forventer at få en gentjeneste?

OMFANGET AF SORT ARBEJDE

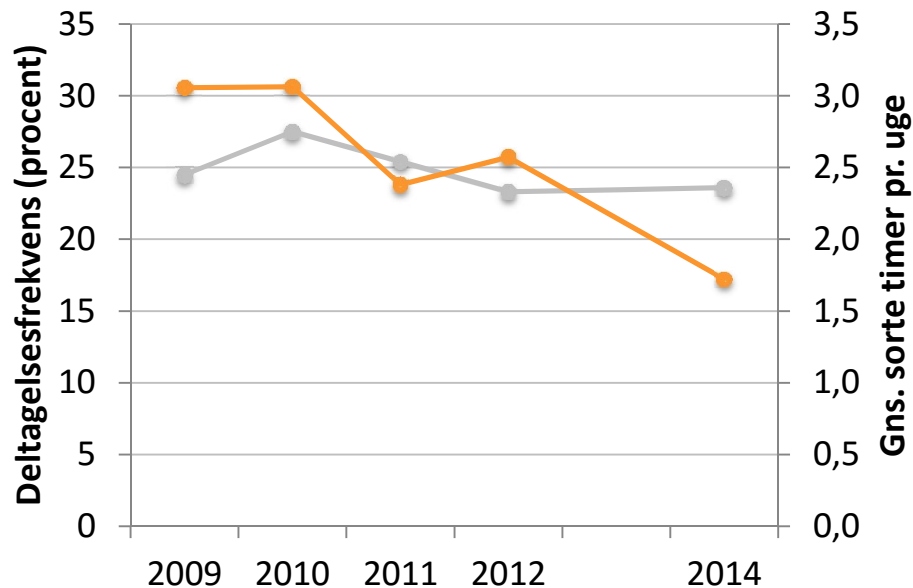


HOVEDTAL 2014

UDBUD

- 24 % af danskerne (18-66 år) har udført sort arbejde
- De har i gennemsnit arbejdet 1,7 time sort om ugen

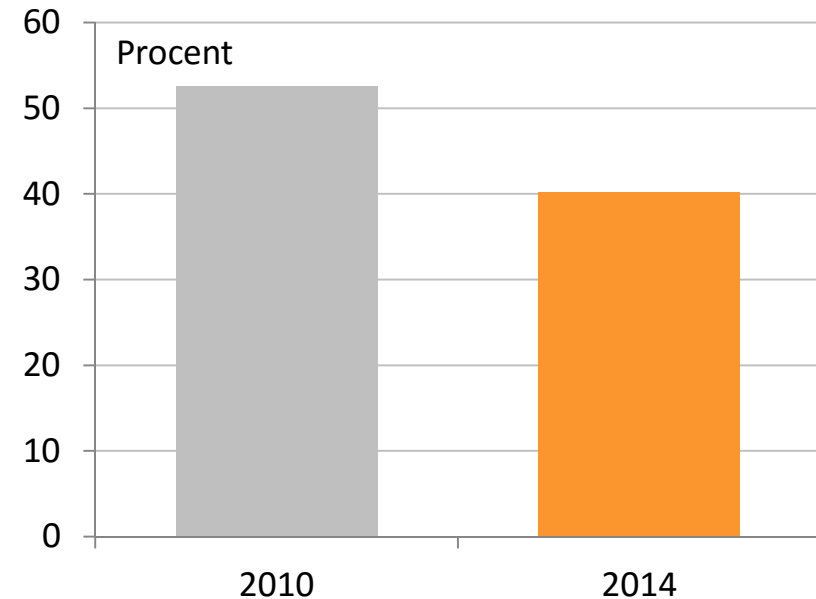
Sorte arbejdstimer og andel af danskerne, der arbejder sort



EFTERSPØRGSEL

- 40 % af danskerne (18-74 år) har købt sort arbejde
- De har i gennemsnit brugt én type ydelse

Andel danskere, der har købt sort



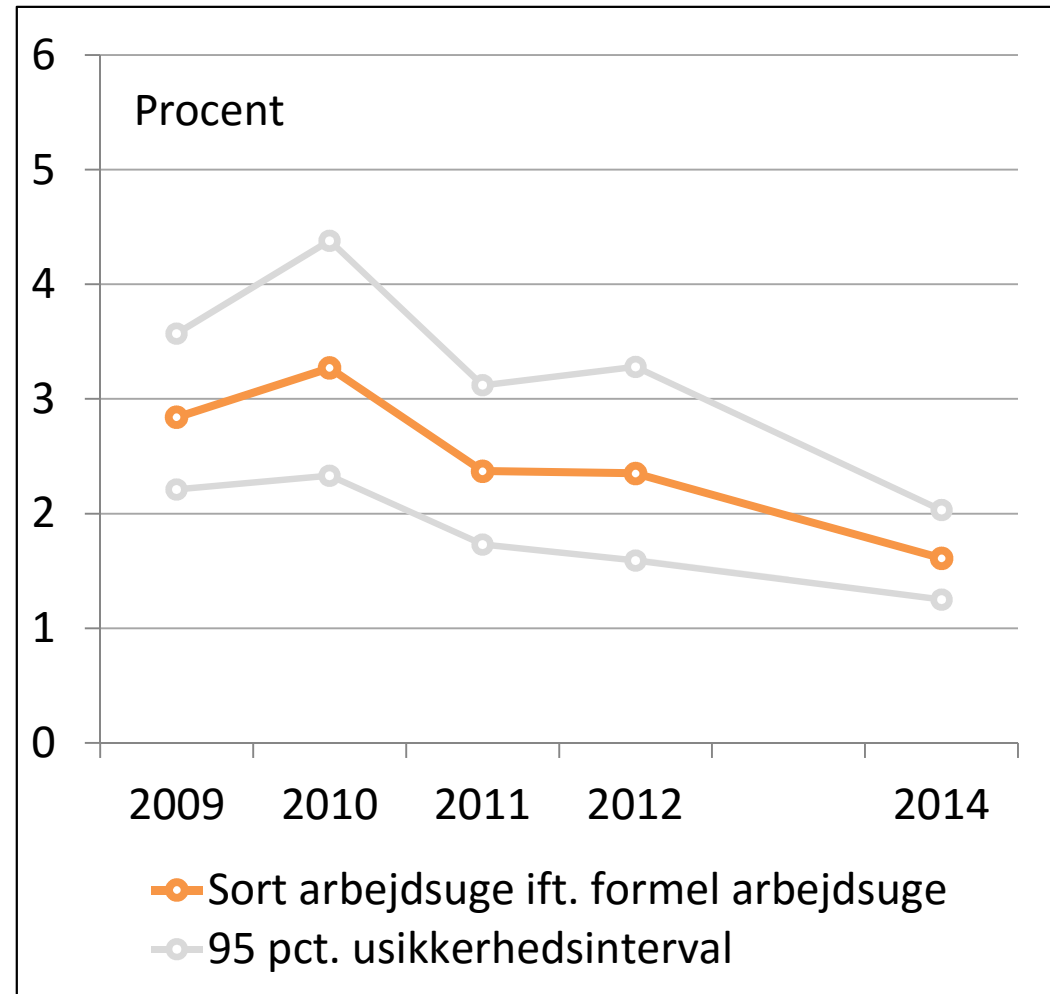
SORT ARBEJDE IFT. BNP

- Antagelse: sort og hvidt arbejdsmarked ligner hinanden mht. produktivitet m.m.:

$$\frac{\textit{sorte timer}}{\textit{hvide timer}}$$

~ sort arbejde i pct. af BNP

- 1,6 pct.: Værdi ~ 31 mia. DKK
- **Men:**
- Kun $\frac{1}{3}$ ville blive udført hvidt
- Skatteprovenutab ~ 5 mia. DKK



DET SORTE ARBEJDSMARKEDS STRUKTUR



DET SORTE ARBEJDSMARKEDS STRUKTUR

UDBUD (SALG)

- 2 X mænd (28 vs. 16 pct.)
- Unge (< 40 år)
- Erhvervsfaglig uddannelse
- Lav- + mellemindkomst

EFTERSPØRGSEL (KØB)

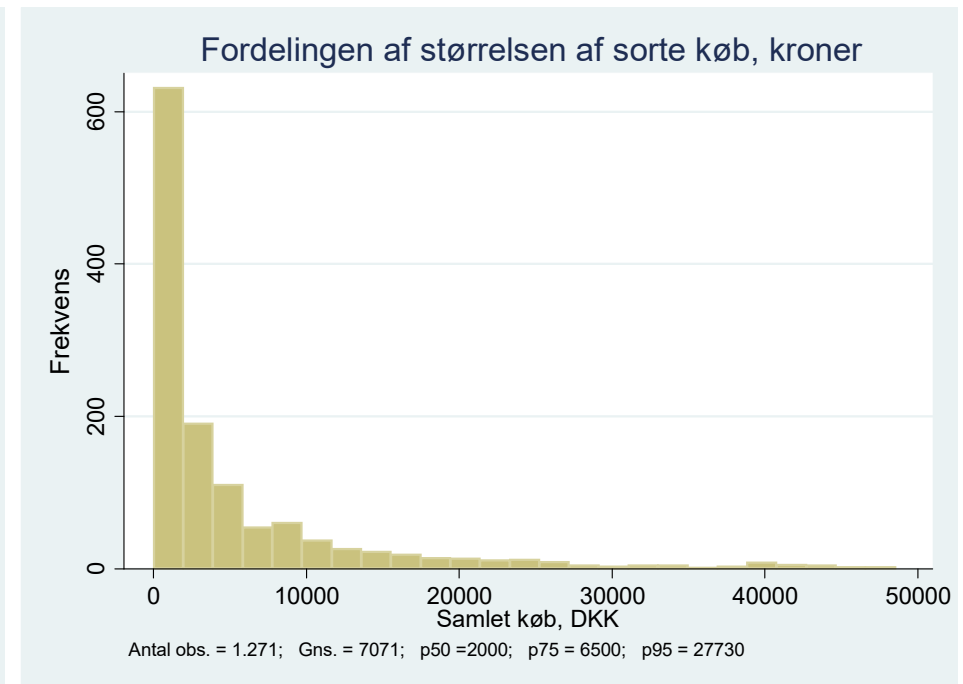
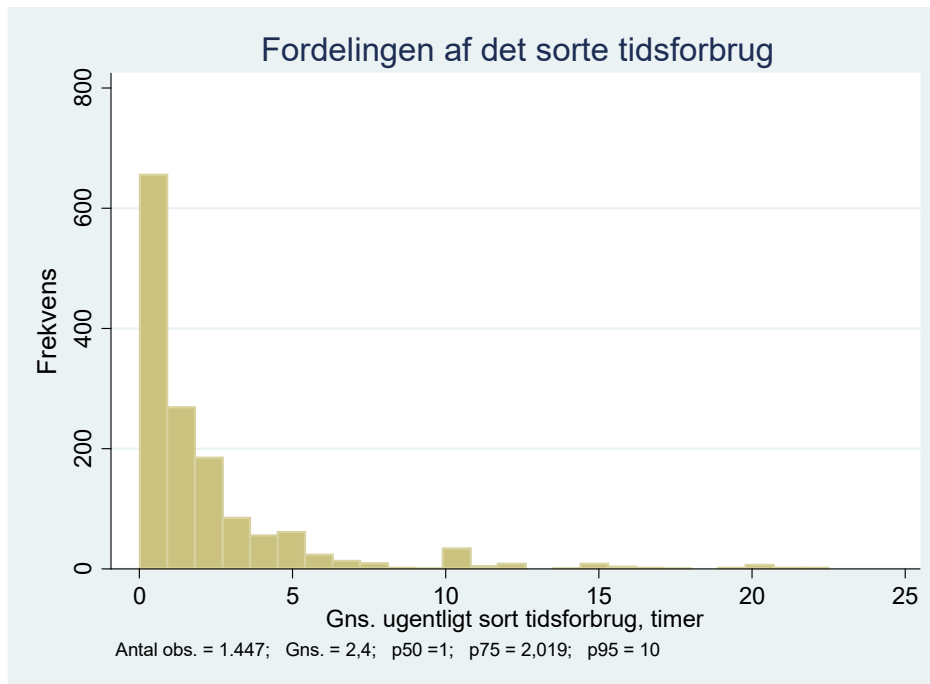
- Lige kønsfordeling (40 pct.)
- Lidt ældre (top ~ 40 år)
- Videregående uddannelse
- Høj husstandsindkomst

Køb og salg af sort arbejde
opdelt på betalingsform

	Salg	Køb
Kontant betalt sort arbejde	7	26
Gentjenester	15	19
Sort arbejde betalt med naturalier	3	4
Sort salg	3	(11)

BEGRÆNSET TID, MINDRE BELØB

- Flertallet af dem, der arbejder sort, gør det kun få timer ugentligt (gns. ugentligt timeforbrug 2009-2014 = 2,4 timer)
- Og de fleste aftagere køber kun sort for mindre beløb (gns. købsbeløb, 2010 & 2014 ~ 7.000 DKK)
- Men samlet set løber det op!



HVILKE YDELSER?

UDBUD (SALG)

- Håndværksydelser

Branchefordeling, 2009-14	%
Landbrug, fiskeri, råstof	9
Fremstilling	3
Bygge & anlæg	29
Autoreparation	5
Handel & reparation	2
Hotel & restauration	12
Transport, telekommunikation m.m.	6
Finans, forretningsservice m.m.	9
Rengøring	6
Offentlige og personlige tjenesteydelser	15
Uoplyst	6

EFTERSPØRGSEL (KØB)

- Håndværksydelser
 - Automekaniker
 - Tømrer, elektriker
- Husarbejde
 - Pasning af kæledyr
 - Rengøring
- Personlige ydelser
 - Frisørarbejde

KONTANT BETALT SORT LØN

- Håndværksydelse (p50 ~ 160) > husarbejde (p50 ~ 110)
- "Sælgerløn" > "køberløn"
- Selv indenfor ydelsestyper er gennemsnitlig "sælgerløn" > "køberløn"
⇒ der er nogle typer af sælgere, vi får ikke fat i
⇒ ⇒ vi underestimerer formentlig omfanget af sort arbejde

	Sælgere		Købere	
	Gns.	Median	Gns.	Median
Alle typer	186	146	151	125
Håndværksydelse	191	164	170	160
Husarbejde	136	109	117	107

HOLDNINGER, RISIKOVURDERING OG VILLIGHED

MORAL

ertræ 98

AVANCERET MORAL

- Sort arbejde = skattesnyd?

- På skala fra 1-10, gns. accept af:

	Ej arbejdet sort	Har arbejdet sort	Gennemsnit
Skattesnyd	2,7	1,8	2,0
Sort arbejde (privat-privat)	4,2	6,2	4,6

- Nej til store beløb, nej til regelmæssighed

- 27 % accepterer, at håndværker tjener 50.000 kr. om året (2007)
- 47 % accepterer, at håndværker tjener 10.000 om året (2008)
- 31 % accepterer, at håndværker tjener 1.000 kr. fast hver måned (2008)

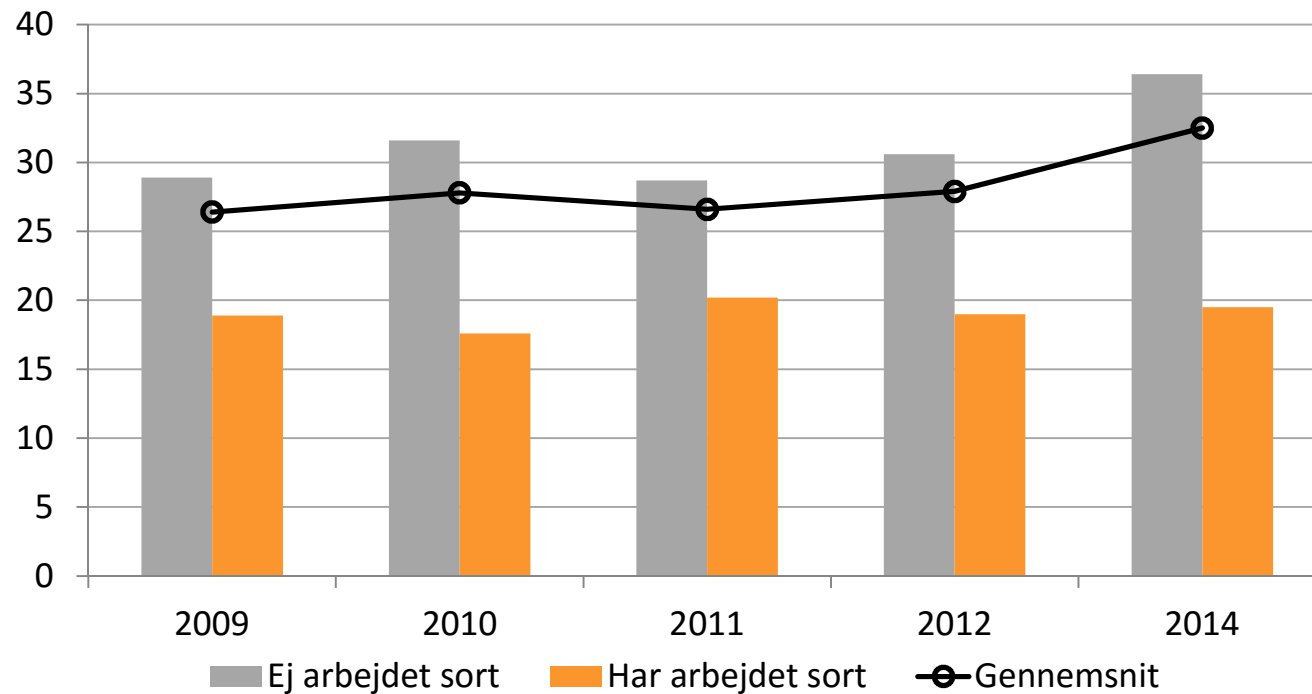
- Der er forskel på folk

- Håndværker > mere ok end arkitekt og kontanthjælpsmodtager

ØGET OPLEVET RISIKO

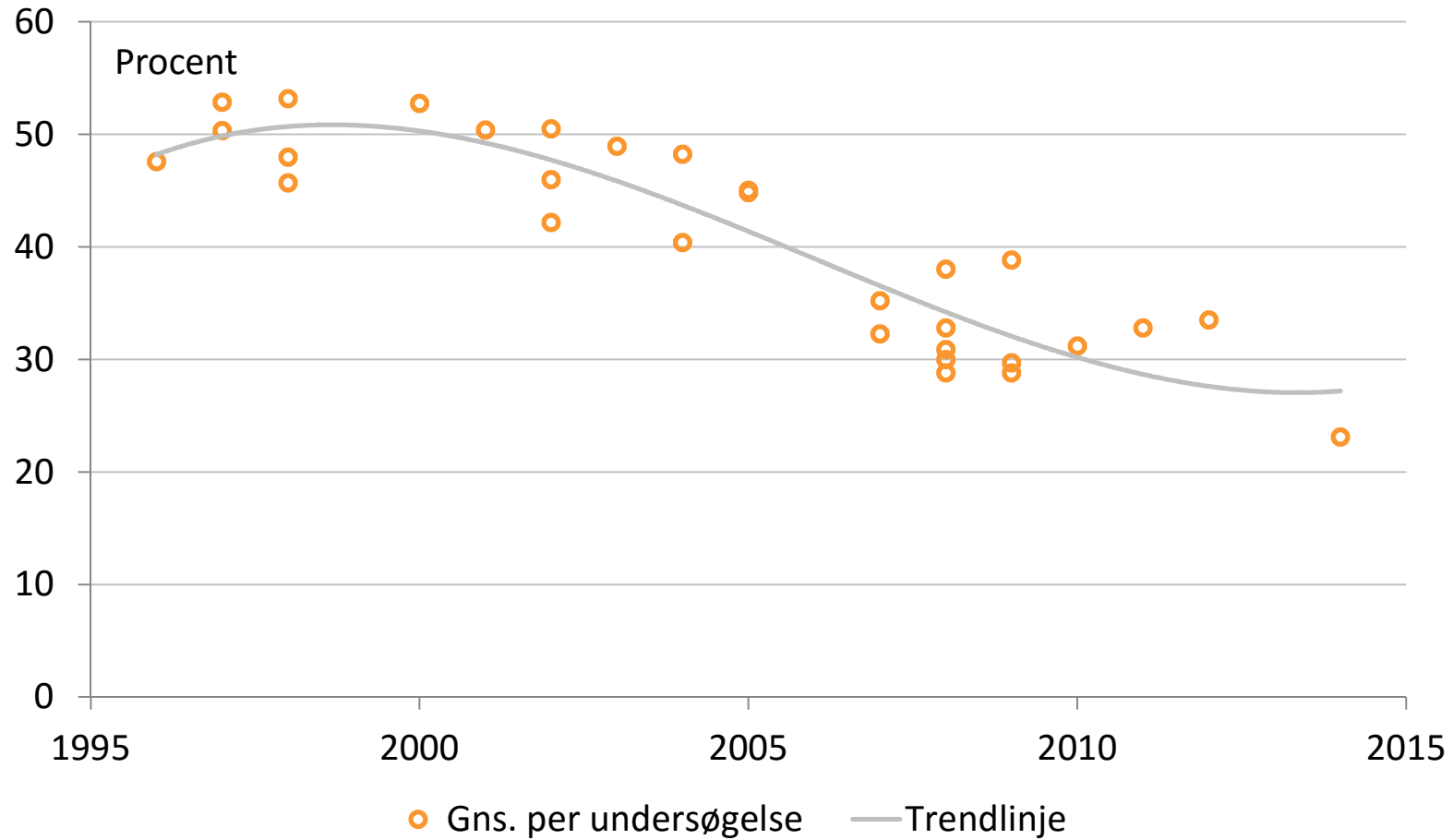
Hvor stor vurderer du, at risikoen er for, at du bliver opdaget og får en bøde af skattevæsnet for at lave sort arbejde?

Jeg vil bede dig vælge et tal mellem 0 og 100, hvor 0 angiver, at der overhovedet ingen risiko er, og 100 angiver, at du vurderer, at du med sikkerhed bliver opdaget.

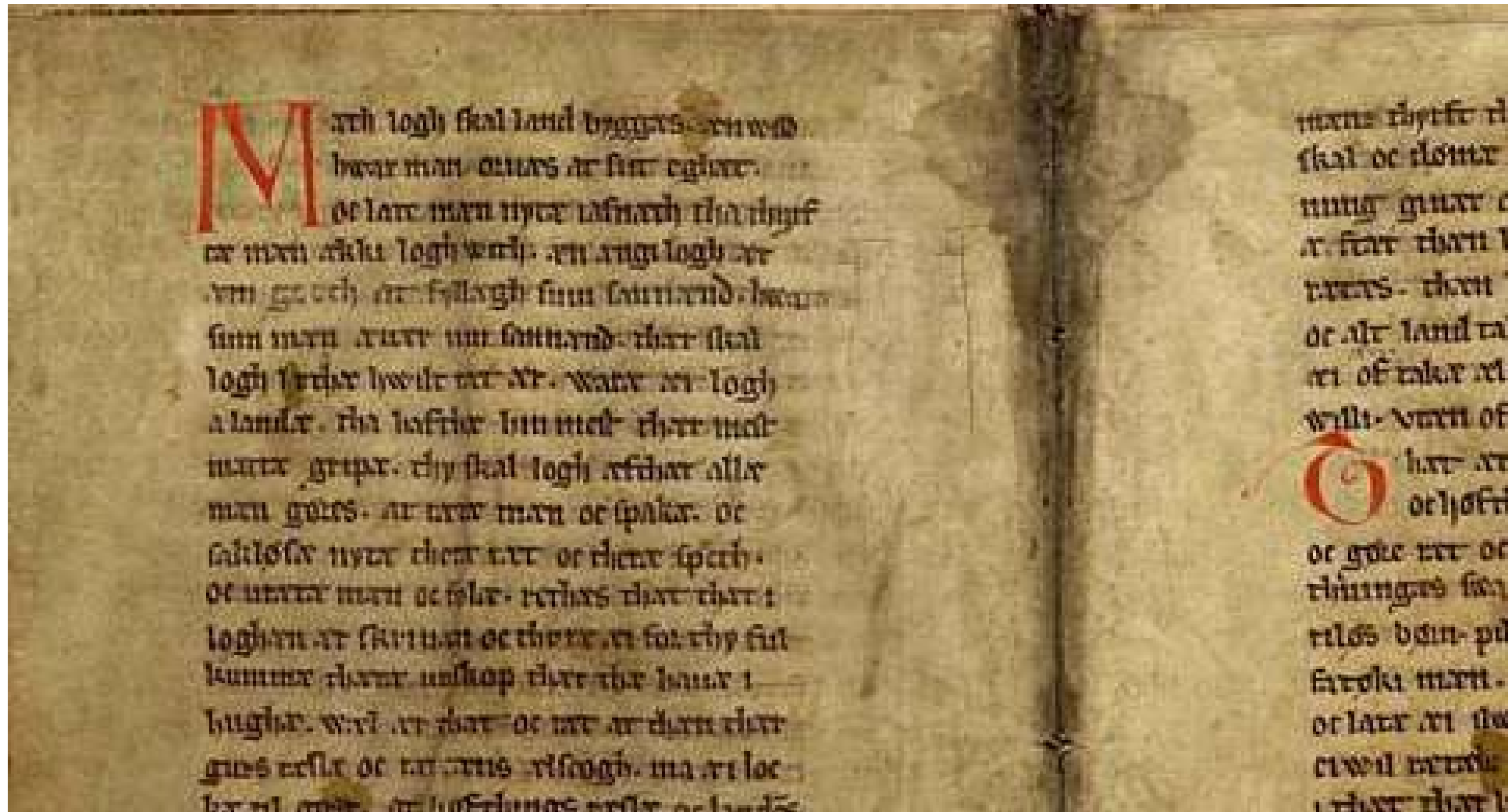


FALDENDE VILLIGHED

Andel, der er villige til at arbejde sort blandt dem,
der ikke har gjort det



HVAD KAN MAN GØRE?



HVAD KAN MAN GØRE?

- Sænke skatten
- Øge kontrollen
- Øge straffen
- Forenkle reglerne
- Forbedre skattemoralen

TILTAG I ANDRE LANDE

- Norge (svart arbeid):
 - 2009: køber medansvarlig ved beløb > 10.000 NOK, hvis beløb ikke er indbetalt digitalt
 - 2014: krav om personalelister hos bl.a. restauranter, frisører, automekanikere
 - Privates småjobs for andre private til årlig værdi < 6.000 NOK (til én person) er ikke indberetningspligtigt
- Sverige (udeklarerat arbete):
 - 2007, 2008, 2016: ROT- og RUT-fradrag, op til 25.000 SEK per person (50.000 SEK per person over 65 år)
 - Dækker 30 % af arbejdsomkostningerne ved håndværksarbejde og 50 % af samme ved husarbejde
 - Udgift i 2015 = 23,3 mia SEK
- Tyskland (Schwarzarbeit):
 - 1999, 2003: Minijobs
 - Fritager lønmodtager for at betale skat og sociale bidrag – i stedet betaler arbejdsgiver ca. 31 % af lønnen til skat og sociale bidrag, private dog kun ca. 14 %
 - Max. ét mini-job ved siden af hovedbeskæftigelse
 - Bagatelgrænse

TILTAG – VIRKER DE? 1: SKAT

- Generel lettelse af indkomstkatten:
 - Effekt af mindre lettelser på sort arbejde hverken vist teoretisk eller empirisk
 - DØRS 2011: En eventuelt reduktion i omfanget af sort arbejde er *“helt utilstrækkelig* til i sig selv at opveje provenutabet” fra en generel lempelse af indkomstkatterne.
- Fjernelse af mellemskatten 2012 (ændring af marginals-katten):
 - RFF: Undersøgelse vha. paneldata: ÷ “We find no effect of changing the marginal tax rate on the supply of labor to the informal sector.” (Leth-Petersen & Skov 2014)
- Selektive skattelettelser:
 - Boligjobordning (DK):
 - RFF undersøgelse vha. paneldata (Leth-Petersen & Skov): ÷
 - DAMVAD for Skatteministeriet vha. hypotetisk spørgsmål: (+)
 - RUT- & ROT-ordning (SE):
 - Skatteverket vha. hypotetisk spørgsmål: +
 - Hjemmeserviceordning (DK):
 - DØRS: ÷

TILTAG – VIRKER DE? 2: KONTROL OG STRAF

KONTROL:

- Kontrol virker på skattesnyd! – ligeledes truslen om kontrol (Kleven et al. 2011)
- Omkostning?
- Privatlivets fred?

STRAF:

- ÷ evidens for, at højere straffe giver mindre sort arbejde (Feld & Schneider 2010, Williams & Renooy 2013)
- Proportionalitetsprincippet
 - Størrelsen af forbrydelsen ~ størrelse af straf
 - Men hvornår bliver sort arbejde en alvorlig forbrydelse?
- Sælgere kan straffes – købere ikke i samme grad, DØRS anbefaler forbud mod køb af sort arbejde + lav grænse for krav om digital indbetaling

REGELFORENKLING:

- Sort arbejde -> hvidt arbejde, men også hvidt arbejde (højere skat) -> hvidt arbejde (lavere skat) (Schneider 2007)

TILTAG – VIRKER DE?: 3. SKATTEMORAL

- Økonomisk teori: +
 - Hvis skattesnyd = dårlig moral -> mindre skattesnyd (fx Erard & Feinstein 1994; Alm, McClelland & Schulze 1999; Torgler 2007)
- Empiri: ?
 - Hvordan påvirkes moral?
 - Forbud? Oplysning? Ex sikkerhedsseler i biler + alkoholkørsel
 - ÷ viden om, hvorvidt kampagner mod sort arbejde virker
 - Bringe lovgivning i overensstemmelse med "folkemoral", fx lovliggøre vennetjenester
 - Udbrede viden om fakta, fx at sort arbejde = skattesnyd

OPSAMLING

- Sort arbejde er **faldet** siden 2009/2010 – færre købere og mindre tidsforbrug blandt de sortarbejdende
- Begrænsede redskaber til rådighed for påvirkning af omfang:
 - Kun svag empirisk støtte til effekt af selektive skattelettelser såsom Boligjobordning
 - DØRS peger på straf af købere + lav beløbsgrænse for krav om digital indbetaling som mulighed
 - Forskning peger desuden på påvirkning af **skattemoral** som mulighed
- Mindre accept, større oplevet risiko og faldende villighed tyder på, at moralændring er på vej
- Men stadig stort problem: tabt skatteprovenu mindst 5 mia. i 2014