

Virksomheds og strategiplan 2016

Qaasuitsup Kommunia

Social og familieområdet





Indholdsfortegnelse

- 1 SOCIALDIREKTØRENS FORORD
- 2 NY ORGANISERING AF SOCIALOMRÅDET
- 3 EN GOD KOMMUNE FOR ALLE
- 4 FAGLIGE STRATEGIER
- 5 MISSION: DEN AKTIVE BORGER
- 6 STYRKET BORGERKONTAKT
- 7 UDVIKLING AF DET SOCIALE ARBEJDE
- 8 SOCIAL KAPITAL
- 9 ØKONOMISK BALANCE

- * BØRN OG UNGEPOLITIKKEN
- * HANDICAPPOLITIKKEN

1. Socialdirektørens forord

Med virksomhedsplanen for 2016 sætter vi kursen for det næste år.

Det ser ud til, at også de kommende år vil være præget af, at det Grønlandske velfærdssystem er under økonomisk og værdimæssigt pres. Samtidig stilles der stigende krav til det offentlige. Borgere og politikere forventer mindst samme service som hidtil. Flere borgere efterspørger det offentliges - og hermed også Socialforvaltningens - ydelser.

Børne- og unge området bliver stadig mere udfordret og vi skal blive endnu bedre til at håndtere de komplekse opgaver og udfordringer som vi møder. Kommunens børnepolitik skal være en integreret del af vores arbejde i 2016 og skal danne grundlag for arbejdet på børne- og ungeområdet.

Der er samtidig stigende krav til borgerne. Den enkelte skal kunne mestre sit liv og samtidig udvikle sig i takt med de stadige forandringer i samfundet. Den nye alderspensionslovgivning er trådt i kraft 1. januar 2016 og den nye førtidspensionslov vil træde i kraft 1. juli 2016. Der er mere fokus på, at vores borgere bliver selvforsørgende. De borgere, der søger støtte i Socialforvaltningen har tit svært ved at leve op til alle disse forventninger og udfordringer. Vi vil tilbyde dem støtte til deres egen proces, så de hver især kan håndtere deres udfordringer. Og vi vil også hjælpe dem med at gøre deres netværk og deres relationer til samfundet stærkere. Det er i et spændingsfyldt dilemma mellem omsorg og selvforsørgelse, at vi i de kommende år skal finde bæredygtige løsninger.

For at kunne håndtere disse udfordringer har vi gennemtænkt Socialforvaltningens grundlag og prioriteringer, som nu præsenteres i denne virksomhedsplan. Her er vi i overensstemmelse med Qaasuitsup Kommunias værdigrundlag om **Plads til at leve**. Og vi udvikler vores mål gennem ***Alle skal med – målsætningen for de mest udsatte i Qaasuitsup Kommunias***

Det er vores udgangspunkt, at borgeren ønsker at tage ansvar for sit eget liv og at være en del af det samfundsmæssige fællesskab. *Den aktive Borger* er derfor en forudsætning for at realisere visionen om, at Qaasuitsup Kommunias skal være en god kommune for alle. Men realiseringen af *Den aktive Borger* er ikke let, hverken for borgeren eller for medarbejderen. Vi vil styrke mere personorienterede og fællesskabsinkluderende praksisser i det sociale arbejde. Og vi vil hjælpe den enkelte borger med at kunne mestre sit liv bedst muligt. Vi lægger hermed et større ansvar over på den enkelte borger – og samtidig et større ansvar over på familien og det nære samfund omkring borgeren. På den anden side giver et samarbejde med borgerne som ligestillede partnere større muligheder for personlige succeser og for større social sammenhængskraft.

Det er vores forhåbninger. Men vi vil også have viden om, dels hvad vi gør, dels om det virker for borgeren. Vi sætter derfor øget fokus på effekten for borgeren og dokumenterer, at borgeren med vores støtte og hjælp kan opnå progression i forhold til *Personlig udvikling, Netværk og medborgerskab* og *Læring og selvforsørgelse*.

Hvordan vi vil gøre det, vil virksomhedsplanen vise. Her findes beskrivelser af, hvilke konkrete målsætninger og afledte effekter vi søger at opnå på de forskellige områder. Hvilke særlige ydelser og metoder vi tager i anvendelse indenfor børneområdet samt hvordan vi gennem nytænkning og organisering når målet og hvordan vi skaber såvel de kompetencemæssige som de økonomiske forudsætninger.

Mit håb er, at virksomhedsplanen vil bidrage til synlighed, forståelse og perspektiv og dermed bliver til glæde i vores arbejde. I sidste instans vil vi alle bidrage til, at de mest udsatte borgere forbliver en del af det sociale fællesskab – som aktive borgere med respekt for demokratiske rettigheder og pligter.

Med venlig hilsen

Henrik Sóloy Socialdirektør

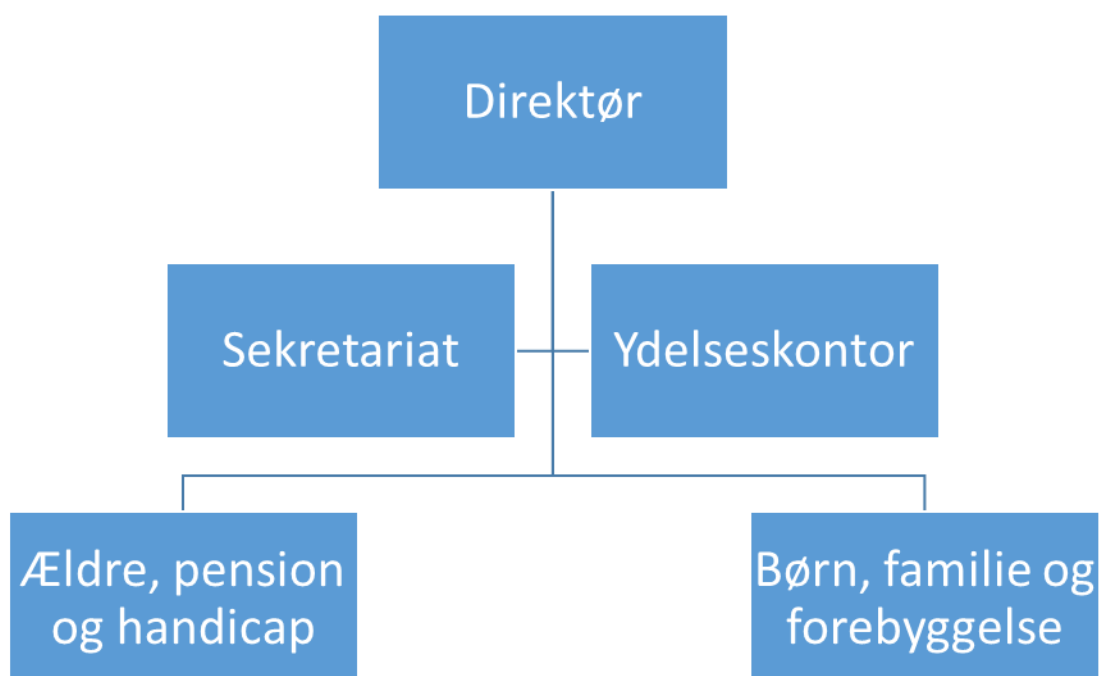
2. Ny organisering af socialområdet og indsats 2016

For at opnå en bedre opgaveløsning vil der ske en ændring af stillinger samt oprettelse af nye stillinger.

Sagsbehandlerne i byerne bruger meget tid på dokumentation og papirarbejde. Lovgivningen er efterhånden så kompleks at sagsbehandlingen og tildeling i byerne ofte er forskellig da en harmonisering og ensartethed ikke er sket.

Derfor vil de tunge og vanskelige beregninger og håndteringer blive centraliseret til Ilulissat. Dette vil ske ved oprettelse af et ydelseskantor som fremover vil forestå beregning og tildeling af hjælp til borgerne.

Det betyder ikke at stillinger skal nedlægges i byerne. Tværtimod vil medarbejderne få mere tid til den borgernære service samt bruge mere kvalitetstid til børn- og unge sagerne som vil blive opprioriteret i 2016 i samarbejde med departement for familie.



Indsatsområde 2016 – børn og unge

Børneområdet bliver styrket i 2016 med flere stillinger, nuværende stillinger bliver omprioriteret til børneområdet samt et styrket samarbejde med departement for familie og flere eksterne aktører. Konkret betyder det at:

- Kommunal døgninstitution i Qasigiannugit med 12 nye medarbejdere
- 1 ny familieplejekonsulent i centraladministrationen
- 1 projektkoordinator som ansættes og betales af departement for familie.
- 2 nye medarbejdere i Kullorsuaq
- 5 mellemlider stillinger bliver omdannet til sagsbehandler til børneområdet
- Kurser i familierådslagning med ekstern underviser med erfaring fra Norge
- Samarbejde med foreningen Grønlandske børn. Første workshop i Ilulissat marts 2016.



- Forenkling af procedurer. Herunder underretning som kun skal ske til en mailadresse i kommunen.
- Styrket samarbejde med departement for familie som stiller rejsehold til rådighed i samarbejde med kommunens eget rejsehold.

Herudover kommer flere lokale tiltag hvor bygderne vil blive prioriteret. Bygderne skal integreres bedre i socialområdet og have et løbende formaliseret samarbejde med byerne og centralforvaltningen. Bygdebesøg vil blive opprioriteret i 2016.

3. En god kommune for alle

Qaasuitsup Kommunia vision er, at kommunen vil være en god kommune for alle. Der vil være plads til forskellighed og mangfoldighed. Men det er ikke lige let for alle at være med i fællesskabet.

Samfundet forventer, at borgerne er velfungerende på det individuelle plan. Det betyder, at man som borger for eksempel har selvkontrol, ved noget om sig selv og sine omgivelser, kan passe på sig selv socialt og sundhedsmæssigt, har orden i sin økonomi og styr på sin boligsituation mm. Det forventes også, at den enkelte har gode relationer til sine omgivelser og deltager som en aktiv borger, både i de nære netværk i lokalområdet og i samfundet i øvrigt (ved at deltage i valg, være medlem af foreninger osv.). Endelig forventes det, at den enkelte tager en uddannelse og får job, så vedkommende kan forsørge sig selv og sin familie.

Men vi lever samtidig i en tid, hvor der stilles store krav til den enkelte, fordi der hele tiden sker forandringer. Der er krav om, at vi konstant udvikler os og omstiller os, at vi tilpasser os til ny teknik og nye måder at kommunikere og arbejde på, at vi får nye arbejdsopgaver – og at vi vil forholde os til andre sprog og kulturer og til nye sociale relationer og familieformer.

Borgere, der søger støtte i Socialforvaltningen har tit svært ved at leve op til alle disse forventninger og udfordringer. De borgere, socialforvaltningen møder, er meget forskellige: Det er børn, der er blevet svigtet, unge med store problemer i ungdomslivet (skole, kammerater, fritid, sundhed osv), familier med alvorlige problemer, børn, unge og voksne med handicap, psykiske lidelser, misbrug og hjemløshed.

Socialforvaltningens primære opgave er at tilbyde borgerne støtte, så de hver især kan håndtere deres udfordringer. Men vi skal også hjælpe dem med at gøre deres netværk og deres relationer til samfundet stærkere.

Visionen er, at alle børn og unge skal sikres mulighed for adgang til fællesskabet med lige ret og lige værdig, i såvel barndommen, ungdommen og op igennem voksentilværelsen.

Målet er at børn og unge med særlige behov oplever progression i forhold til personlig udvikling, netværk og medborgerskab samt selvforsørgelse og læring.

Det er afgørende, at børn og unge med særlige behov føler, at de er vigtige og at de kan bidrage med noget positivt til fællesskabet. Det er ikke en enkel opgave, og der er ingen lette løsninger. Det er vigtigt, at anerkende de udfordringer, der er forbundet hermed, og sikre respekten for forskellighed, herunder hvad det for det enkelte barn/unge vil sige at indgå i et godt børnefællesskab. Hvor det for nogle børn og unge er målet, at kunne indgå i fællesskabet på almenområdet, vil det gode børnefællesskab for andre børn og unge være et beskyttet fællesskab.

I vores støtte til barnet/den unges udvikling og deres mulighed for at deltage i fællesskabet tager vi udgangspunkt i forebyggelsesindsatsen og de opstillede beskyttelses- og risikofaktorer.

I det sociale arbejde søger vi inspiration fra erfaringer fra andre kommuner og andre lande samt forskningen. Vi har igangsat flere nye tiltag på børne og familieområdet med henblik på at styrke ressourcerne til familierne. Der bliver indsat flere ressourcer til børneområdet og der vil blive tilført mere efteruddannelse og erfaringsudveksling. Familierådslagning vil blive indført i Qaasuitsup Kommunia i 2016. Et tiltag som Norge har gode erfaringer med og hjælper væsentligt med nedbringelse af anbringelse af børn. Beskyttende faktorer kan være alt lige fra omsorgsfulde forældre, gode familiebånd, støttende sociale relationer, mental sundhed til uddannelse og beskæftigelse. Risikofaktorer kan være lavt selvværd, psykisk ustabilitet og/eller psykiske lidelser, social eksklusion, misbrug og vold i familien fattigdom og manglende uddannelse og beskæftigelse.



For at vores indsats kan blive så god som mulig, er det vigtigt, at vi sammen med borgeren lægger en plan. På den måde understøtter vi antallet og kvaliteten af de beskyttende faktorer er, som de skal være. I den forbindelse er det afgørende, at vi også samarbejder med andre forvaltninger og institutioner i kommunen. Eksempelvis er de vigtigste beskyttende faktorer for børn og unge, at børn og unge får en god skolegang, og selvom indsatsen i skolen ikke er vores primære kerneopgave i Socialforvaltningen, har vi en særlig opgave at samarbejde med KUF i forhold til at understøtte dette. Ligeledes er det vigtigt, at vi samarbejder med Erhvervs- og arbejdsmarkedsforvaltningen, hvis vi skal sikre at beskæftigelse og selvforsørgelse, som er nogle af de vigtigste beskyttelsesfaktorer for voksne.

Det tværfaglige samarbejde skal også styrkes så sundhedsmyndigheder og politi inddrages i et fast forankret samarbejde. Det er vigtigt at alle aktører omkring barnet og den unge bidrager med viden og information så tidligt som muligt. Hermed vil en forbyggende og målrettet indsats så tidligt som muligt kunne iværksættes.

4. Faglige strategier

Socialforvaltningens to driftsområder arbejder alle mod visionen om et godt liv for alle – og med missionen om Den aktive Borger. I forlængelse heraf er der udviklet to faglige strategier, som specifikt forholder sig Socialforvaltningens forskellige målgrupper.

Socialforvaltningens faglige strategier følger de intentioner, som ligger bag børne- og unge Politiken i Qaasuitsup Kommunia samt nationale og internationale planer, målsætninger og principper, som berører Socialforvaltningens målgrupper.

Familier, Børn og Unge

Familier, Børn og Unge har vil i 2016 være den primære målgruppe og indsatsgruppe i kommunen. Dette sker i samarbejde med departement for familie samt familiehusene. En overordnet fælles strategi, hvis mål er **social inklusion og etablering af gode børnefællesskaber** vil danne grundlag for arbejdet i 2016. Hermed får børn og unge mulighed for at udvikle sig til aktive medborgere - til glæde og gavn for den enkelte og for samfundet.

I arbejdet med at støtte udsatte familier, børn og unge følges også selvstyrets ambitioner og indsatser om social inklusion og tidlig indsats over for børn og unge med det formål at sikre en rettidig indsats.

Handicap

Medborgerskab er handicapområdet faglige strategi og pædagogiske tilgang. Borgere med handicap er på forskellig måde afhængige af, at samfundet hjælper og støtter dem i at deltage i samfundet og realisere deres personlige ønsker til kvaliteten af eget liv. Arbejdet i forhold til børn og voksne med handicap tager udgangspunkt i Qaasuitsup Kommunias Handicappolitik, som bygger på centrale dele i FN's handicapkonvention.

5. Mission: Den aktive borger

Begrebet **Den aktive Borger** beskriver den måde, vi i Socialforvaltningen samarbejder med de borgere, der søger vores støtte.

Det er vores udgangspunkt og vores grundlæggende forståelse, at borgeren så vidt muligt ønsker at være aktiv. Det skal forstås på den måde, at borgeren ønsker at tage ansvar for sit eget liv og at være en del af det samfundsmæssige fællesskab. *Den aktive Borger* er derfor en forudsætning for at realisere visionen om, at Qaasuitsup Kommunia skal være en god kommune for alle.

Der findes ikke én rigtig måde at være aktiv på. Vi vil ikke opstille idealer for, hvilket liv den enkelte borger skal leve. Det er borgerens ressourcer, der bestemmer, hvor aktiv han eller hun kan være, og vi afstemmer forventninger efter borgerens udfordringer og ressourcer.

Det er ikke enkelt at realisere tilgangen om Den aktive Borger, hverken for borgeren eller for medarbejderen.

Af-institutionalisering er en forudsætning

Vores sociale system har tidligere været med til at gøre borgere til klienter, patienter og passive modtagere af omsorg og ydelser. Det har påvirket både medarbejdernes og borgernes forståelse af, hvad det sociale arbejde går ud på.

I de senere år er der sket et stort paradigmeskift, en *af-institutionalisering*, hvor store døgninstitutioner er blevet nedlagt. Men det er ikke nok at af-institutionalisere ved at bryde mursten ned. Man skal også fjerne 'institutionerne' fra medarbejderes, lederes og borgeres tankegange. For at gøre det, er det nødvendigt med omfattende aflæring af tidligere tankegange og praksisser - og indlæring og udvikling af nye. Processen er både stor, kompleks og vil tage tid, og den kræver dedikeret ledelse.

Arbejdet med *Den aktive Borger* foregår derfor på to planer: Dels vil vi fortsætte af-institutionaliseringen i Socialforvaltningen ved at styrke mere personorienterede og fællesskabsinkluderende praksisser i det sociale arbejde. Dels vil vi hjælpe den enkelte borger med at få af-institutionaliseret sit liv og sin tankegang. På den måde kan vi mødes med borgeren som en partner, som *Den aktive Borger*

Hvad vil det sige at være en aktiv borger?

De borgere, som vi har kontakt med, udgør en meget blandet flok med vidt forskellige ressourcer, med vidt forskellige handicaps og sårbarheder og med meget forskellige barndoms-, ungdoms- og voksenlivserfaringer.

Der findes ikke én rigtig måde at være aktiv på. Vi vil ikke opstille idealer for, hvilket liv den enkelte borger skal leve. Det er borgerens ressourcer, der bestemmer, hvor aktiv han eller hun kan være, og vi afstemmer forventninger efter borgerens udfordringer og ressourcer. Når en borger har søgt om hjælp hos os, skal vi forstå det som en invitation til en dialog om, hvad borgeren vil, og hvad vi kan hjælpe med.

Men der er grænser for systemets formåen. På den ene side er der opsat love, regler, bestemmelser og serviceniveauer for, hvad vi kan – og i nogle tilfælde skal yde. På den anden side vil vi heller ikke se på, at en borger bare går til. I vores arbejde er der et alvorligt dilemma, der handler om hvilken frihed den, enkelte har, og hvilken myndighed, vi må udøve.

Det skal således understreges, at det sociale arbejde er et dilemmafyldt etisk, juridisk og menneskeligt felt. På trods af det er det vores beslutning at gennemføre en omfattende af-institutionalisering og fastholde missionen om Den aktive Borger.

Inddragelse af borgeren - og borgerens ressourcer

Vi betragter borgeren som en partner, som skal inddrages og lyttes til. Vi mener, at borgerens indflydelse skal styrkes i alle dele af vores arbejde.

Borgeren skal inddrages / borgeren har selvbestemmelse

Vi vil samarbejde med borgeren og borgerens netværk, og vi vil samarbejde med frivillige organisationer. Når vi arbejder med handleplaner og resultatdokumentation, har borger og medarbejder en reel dialog om mål, indsatser og udvikling.

Ved også at ansætte medarbejdere med brugerbaggrund trækker vi på værdifulde erfaringer, der beriger vi vores samlede kompetencer.

Borgeren har ressourcer til udvikling

Vores udgangspunkt er, at alle borgere har ressourcer, selv om de nogle gange er begrænsede. For at styrke disse ressourcer, vil vi

- støtte borgeren i at få øje på det, han eller hun selv kan klare med hjælp fra familie og venner
- støtte borgeren og borgerens nærmeste pårørende i at bevare kontakten til hinanden og evt. genetablere brudte relationer
- give borgeren redskaber til at forholde sig aktivt til sin egen situation.

Nye måder at arbejde på

Af-institutionalisering forudsætter helt nye måder at arbejde på.

Vi vil samarbejde meget mere og på en helt anden måde med borgeren. Vi har allerede erfaringer med det, fx i arbejdet med en styrket recovery-orientering, brugen af resultatdokumentation i arbejdet med handleplaner mv.

Vi vil også gerne gå endnu videre i forhold til at ansætte medarbejdere med brugerbaggrund, dvs. medarbejdere, der har egne erfaringer med psykiske, sociale og andre vanskeligheder. Det har vist sig, at organisationer, der har medarbejdere med brugerbaggrund, kan noget andet og mere end de traditionelle organisationer. Både tilgangen, forståelsen og resultaterne bliver anderledes og bedre.

At ansætte flere medarbejdere med brugerbaggrund forudsætter en rummelighed i vores nuværende organisation. Det forudsætter også træning af de pågældende medarbejdere og ledere, så de på en konstruktiv og givende måde kan bruge erfaringerne i deres arbejde. Det er udfordring, men utallige danske og udenlandske eksempler viser, at det kan lade sig gøre.

Mange borgere har lyst og evner til at indgå som frivillige i arbejdet. Det kommende år vil der blive arbejdet med en plan for yderligere inddragelse af kræfter fra civilsamfundet i arbejdet. Det kan være frivillige i lokalsamfundet, frivillige foreninger og organisationer og frivillige fra virksomheder.



Der åbner sig her store perspektiver for såvel en mere bred som dyb inddragelse af hele civilsamfundet i det sociale arbejde. Inddragelse af frivillige i arbejdet kræver forandringer af vores forvaltningsmæssige arbejde. Det tager tid.

Civilsamfundet og det nære miljøes ansvar

Inklusion kræver også, at vi medvirker til at styrke civilsamfundets og det nære miljøes ansvar for den enkelte – i familien, i skolen, i foreningslivet på arbejdspladsen og i lokalområdet i øvrigt.

Vi vil

- se borgeren som en del af et netværk (familie, nære venner, lokalsamfund) og støtte, at netværket hjælper med de udfordringer, borgeren har (fx via netværksmøder)
- medvirke til større rummelighed i skoler, på arbejdspladser og i fritidslivet og hjælpe med at bringe frivillige, ressourcestærke organisationer på banen. Disse frivillige netværk kan tilbyde en mere stabil og fremtidssikret indsats end de midlertidige indsatser, vi kan give.
- påvirke byens fysiske planlægning vedrørende boliger og uderum.

Den aktive borger – ansvar og muligheder

Når vi sætter fokus på Den aktive Borger, lægger vi et større ansvar over på den enkelte borger – og samtidig et større ansvar over på det nære samfund omkring borgeren. Når vi ser borgeren som vores partner, giver det på den anden side større mulighed for personlige succeser og for større social sammenhængskraft.

6. Styrket borgerkontakt - og en organisation i udvikling

Det er afgørende, at borgerne i deres kontakt med socialforvaltningen føler sig hørt, inkluderet og ligeværdigt inddraget. Det skal sikres, at der er en åben dialog og god samarbejdskultur med borgerne på alle niveauer i socialforvaltningen.

Udover en styrkelse af dialogen mellem borgeren og socialforvaltningen gælder for mange af de borgere, der har kontakt med socialforvaltningen, at de samtidig har kontakt til mange andre forskellige offentlige og private aktører. For nogle kan dette give anledning til forvirring og utryghed. At udvikle og styrke den kommunale koordinering og sikre, at borgerne oplever en sammenhængende og koordineret indsats, er derfor af afgørende betydning.

Sådan arbejdes der med målsætningen

24-timers regel

Med det formål at styrke dialogen og sikre, at borgerne oplever en åbenhed og hjælpsomhed i kontakten til socialforvaltningen, vil alle borgere, som henvender sig med en klage, blive kontaktet direkte inden for 24 timer. Gennem den direkte, telefoniske kontakt får borgeren en mundtlig kvittering for klagen, en mulighed for at præcisere den og oplysninger om, hvordan klagen vil blive behandlet.

Mødet med forældrene på handicapområdet

I arbejdet med at styrke forældreinddragelsen vil der endvidere blive sat et særligt fokus på at styrke samarbejdet med forældrene på handicapområdet og deres møde med socialforvaltningen. Dette vil i første omgang ske ved at skabe inddragende dialogbaserede forløb, hvor der åbnes op for nye ideer og ønsker til samarbejdet med forældrene med det mål at nå frem til en stærkere samarbejdskultur. Fokus vil være på samarbejdet i et 0 – 23 års perspektiv, så overgange til voksenområdet tænkes med.

Koordinerende sagsbehandler

Det er afgørende, at borgerne i deres kontakt med socialforvaltningen oplever en sammenhængende og koordineret sagshåndtering på tværs af alle aktører i sagen. Socialforvaltningen indgår såvel i det tværfaglige samarbejde med at udmønte tværgående koordinering i komplekse familiesager som i arbejdet med etableringen af en koordineret sagsbehandler i Sociale Forhold og Beskæftigelse.

7. Udvikling af det sociale arbejde

Omdrejningspunktet for udviklingen af det sociale arbejde for familier, Børn og Unge, er at der hele tiden tilrettelægges og tilpasses vores indsatser og metoder med henblik, at børn og unge med særlige behov kan opnå samme muligheder for udvikling og trivsel som deres jævnaldrene.

Metoder

At tilpasse indsatsen så den bedst mulig støtter det enkelte barn/unge i udfoldelsen af deres ressourcer og kompetencer fordrer, at opgaveløsningen sætter fokus på, hvilke indsatser der virker. Vi baserer derfor vores indsats på erfaringsudveksling i egen kommune samt fra andre kommuner og lande.

Tidlig opsporing

I forbindelse med at sikre at børn og unge opnår samme muligheder for udvikling og trivsel er en tidlig opsporing og klare indikatorer for tegn på begyndende mistrivsel hos børn og unge af afgørende betydning. Jo tidligere og jo mere relevant, der handles på begyndende vanskeligheder hos børn og unge med særlige behov, jo større sandsynlighed for, at udfordringerne kan afhjælpes inden vanskelighederne vokser sig store og der er behov for langvarige indgribende foranstaltningsforløb.

Sådan arbejdes der med målsætningen

Tidlig indsats

I udviklingen af det sociale arbejdes der at sikre, at børn og unge med særlige behov får en så tidlig, målrettet og helhedsorienteret indsats som muligt.

Dette indebærer, at vi arbejder systematisk for tidligt at identificere børn og unge i vanskeligheder. Vi tilrettelægger indsatsen så tæt på barnet eller den unge som muligt og vi har fokus på at samarbejde på tværs af faggrupper. Endvidere har vi fokus på et tæt samarbejde på tværs af såvel myndighed- og udførerområdet, i overgange mellem børn/unge og voksne.

Tværfagligt samarbejde

Familier, Børn og Unge indgår i det formaliserede, strategiske samarbejde, der er etableret mellem Socialforvaltningen, skole- og fritidsforvaltningen, sundhedsområdet og Politiet. Den fælles samarbejdsmodel, er forankret i byerne med en styregruppe og har til formål at sikre, at der sker en fælles prioritering fra øverste strategiske ledelsesniveau til konkrete udviklings-, implementerings- og driftstiltag. Dette sker gennem et øget fokus på at skabe forenkling, sikre retning og strategisk fokus, styrke den fælles implementeringskraft og endelig understøtte udviklingstiltag både på centralt og decentralt niveau. Der arbejdes inden for følgende fokusområder: Forebyggelse, tidligt indsats, uddannelse til alle, trivsel, inklusion for alle samt kriminalitetsforebyggelse.

Bedre tegn på inklusion

Et fælles perspektiv i samarbejdet med Børn og Unge er endvidere at arbejde med at opnå bedre tegn på inklusion. Hvad der bringer et barn eller en ung i en position for at blive udsat?

De tre overordnede effektmål

For at vi lykkedes med at opfylde målsætningen om Børn og Unge med særlige behov opnår samme mulighed for udvikling og trivsel progression i forhold til personlig udvikling, netværk og

medborgerskab samt læring og selvforsørgelse arbejdes der med en række konkrete indsatsområder og metoder.

Personlig udvikling

I indsatsen i forhold til personlig udvikling er der fokus på at sikre, at barnet og/eller den unge får de nødvendige redskaber og strategier til at kunne mestre eget liv og udvikle kompetencer til håndtering af de udfordringer og den risikoadfærd de står overfor, herunder eksempelvis seksuel krænkelse, psykiske problemstillinger og kriminalitet.

Kriminalitetsforebyggelse

Som et særligt indsatsområde i forhold til at ændre risikoadfærd er indsatsen i forhold til forebygge kriminalitet blandt udsatte børn og unge. Gennem lokale og opsøgende indsatser arbejder miljøarbejderne på at skabe trygge, sunde og aktive bydele ved at sætte målrettet fokus på kriminalitetsforebyggelse i udsatte områder. Gennem øget aktivitet og tryghed i de udsatte boligområder sikrer vi sammenhængskraft i Qaasuitsup Kommunia, således at vi aktivt arbejder mod segregerede parallelsamfund og reproduktion af den sociale arv. I arbejdet med kriminalitets- og gadeplansindsatsen indgår vi i et tæt samarbejde med blandt andet Uddannelse og kulturforvaltningen, Politi og sundhedsvæsenet.

Skole og Beskæftigelse

En af de centrale beskyttelsesfaktorer i forhold til at sikre børn og unges trivsel og fremtidige udvikling er fastholdelse i skole og beskæftigelse. Der vil blive stor fokus på at understøtte og fremme udsatte og handicappede børns skolegang og muligheder for beskæftigelse. Vi indgår i et tæt samarbejde med uddannelsesforvaltningen og erhvervsforvaltningen om udviklingen af området.

Netværk og medborgerskab

Vanskeligheder knytter sig sjældent til barnet eller den unge alene. Derfor er familien og netværket omkring barnet eller den unge centrale i forhold til at finde holdbare løsninger.

Familierådslagning

I forhold til at sikre inddragelsen af familien og den unge vil der i 2016 blive iværksat nye tiltag. Herunder familierådslagning hvor der er hentet gode erfaringer fra Norge. I sager, hvor bekymringsgraden hos børnene er så stor, at der overvejes anbringelse, kan rådslagning bruges til at afdække netværket, samt til at afklare, hvorvidt der kan skabes den nødvendige sikkerhed for barnet i hjemmet. Der lægges i rådslagningen afgørende vægt på, at det er familiernes egne ord, der anvendes og sættes mål ud fra og ikke de professionelle.

Familieplejestrategi

I forhold til at sikre, at børn og unge vokser op i familielignede relationer, vil der ved behov for anbringelse uden for hjemmet ligeledes fortsat være fokus på, at børn og unge, i det omfang det er muligt, anbringes i familiepleje. Der sættes i særlig grad fokus på en styrkelse af indsatsen i forhold til børn og unge med handicap samt en yderligere styrkelse af netværksanbringelse.

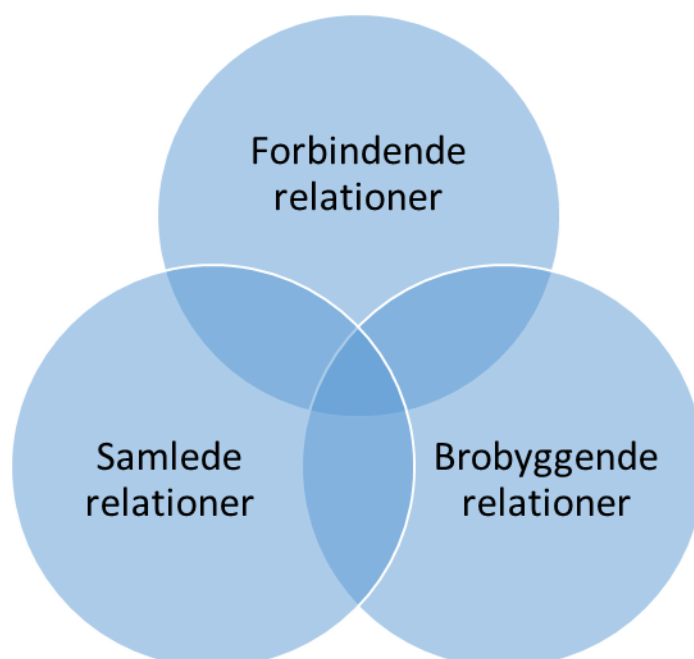
8. Social kapital

Social kapital er Socialforvaltningens tilgang til, hvordan vi samarbejder om de sociale indsatser. Det er måden, vi i fællesskab løser vores kerneopgave på: **at hjælpe de mest udsatte borgere.**

Med en høj social kapital har ledere og medarbejderne i organisationen de bedste forudsætninger for at løse den fælles opgave. Social kapital består af de relationer, der opstår, når ledere og medarbejdere løser kerneopgaven sammen og i bedste fald skaber tillid, samarbejde og retfærdighed. Disse tre dimensioner af social kapital er kendetegnende for, hvordan Socialforvaltningen samarbejder med og omkring borgerne.

Grundlaget er at tillid, samarbejde og retfærdighed skal præge hele Socialforvaltningen. Det skal præge forholdet mellem ledelse og medarbejdere, medarbejderne imellem og på tværs af de enkelte afdelinger i forvaltningen. Samtidig er det også tilgangen til eksterne samarbejdspartnere, så der i fællesskab kan realisere visionen ***I Qaasuitsup Kommunia er der plads til mange forskellige mennesker, oplevelser og udvikling.***

Med andre ord handler social kapital om relationerne i og omkring Socialforvaltningen. Der er forbindende relationer, som skaber sammenhæng mellem ledelse og medarbejdere. Der er samlende relationer imellem kollegaerne, som knytter dem sammen internt. Og der er brobyggende relationer på tværs af afdelinger og udadtil. Alle relationer styrkes, når der samarbejdes om kerneopgaven.



Social kapital er et vigtigt ledelsesværktøj. Det er det, fordi en tillidsfuld organisation, som opleves retfærdig og har et godt samarbejde, også har højere kvalitet, højere trivsel og højere produktivitet.

Samarbejde på tværs

Hvis borgerne skal blive bedre til at mestre eget liv og inkluderes i samfundet, er den fælles indsats afgørende. Derfor fokuseres der på samarbejde på tværs og på nye måder – både i forhold til eksterne samarbejdspartnere og internt i kommunen.

Ved at indgå i dialog og være gode til *samskabelse* med vigtige kræfter i samfundet, fx erhvervslivet, de faglige organisationer, boligforeninger, bruger- og pårørendeorganisationerne, frivillige foreninger og mange andre. I forhold til at understøtte at borgeren får adgang til arbejdsmarkedet og bliver en del af det samfundsmæssige fællesskab, er det eksempelvis afgørende at vi sætter ind sammen med de lokale virksomheder og får skabt partnerskaber mellem dem og de kommunale indsatser.

Ligeledes spiller de frivillige organisationer ofte en betydningsfuld rolle i forhold til borgernes personlige udvikling, netværk og medborgerskab, læring og selvforsørgelse. Det er derfor også vigtigt, at vi støtter det vigtige frivillige, sociale arbejde, som kan supplere den sociale indsats, der ydes i Socialforvaltningen.

Der vil også i højere grad blive arbejdet på tværs i de interne organisatoriske grænser mellem driftsområder, forvaltninger og institutioner, så det sikres, at borgerne hjælpes hurtigst og bedst muligt videre i deres liv igennem en koordineret indsats. For at fremme inklusionen af udsatte børn og unge indenfor normalområdet vil et tæt samarbejde med undervisningsforvaltningen blive opprioriteret. Ligeledes er samarbejde med Erhvervsforvaltningen vigtig, når borgere med handicap og socialt udsatte voksne skal have en ungdomsuddannelse og få tilknytning til arbejdsmarkedet.

Indenfor Socialforvaltningen, bestræbes det at styrke samarbejdet på tværs af egne driftsområder. Hermed understøttes overgange (eksempelvis overgangen fra barn til voksenlivet i forhold til borgere med handicap).

På den måde møder vi borgeren som et helt menneske.

9. Økonomisk balance i et udviklingsperspektiv

En sund økonomi og en solid faglighed går hånd i hånd i socialforvaltningen. Økonomisk balance er således en af hjørnestenene i socialforvaltningens virksomhed, og det er en helt grundlæggende præmis, at det tildelte budget overholdes.

Det skal sikres, at der er skabt økonomisk råderum for udvikling af nye indsatser og tilbud. Dette indebærer at der løbende skal være opmærksomhed på effektiv anvendelse af de økonomiske, faglige og sociale ressourcer.

I socialforvaltningen er målet om at styrke den tidlige, forebyggende og målfokuserede indsats for på længere sigt at nedbringe behovet for døgnindsatser.

Hvordan arbejdes der med målsætningen?

Gennem løbende opfølgning på aktivitetsstrategi og bestillerplan sikres en tidligere synliggørelse af ændrede behov og dermed mulighed for hurtigere tilpasning heraf, hvilket betyder, at det bedre kan leveres den hjælp og støtte barnet/den unge og familien har behov for. Heri ligger eksempelvis, et ønske om at mindske brugen af eksterne tilbud, men søger at få dækket borgernes behov bedst muligt internt i Qaasuitsup Kommunia.

Der er igangsat forskellige strategier, dels med henblik på at sikre budgettet, dels med henblik på at sætte fokus på tidlige forebyggende og lokale indsatser. I de tilfælde, der viser sig at være behov for en anbringelse udenfor hjemmet er udgangspunktet, at denne skal ske i familiepleje – hvis muligt i en netværksplejefamilie.

De øvrige strategier på området er:

- Tids- og målfokuserede indsatser. Anbringelse og hjælp sker for en fast periode i kommunen.
- Fastholdelse i nærmiljøet, herunder bygdemiljøet

I forhold til skabelsen af økonomisk råderum for udvikling af nye initiativer sættes på tværs af socialforvaltningen et kontinuerligt fokus på afdækning af effektiviseringsmuligheder. Dette vil ske ved inddragelsen af såvel medarbejdere og ledere, herunder vil effektiviseringsmuligheder indgå som et fast punkt på de lokale afdelingsmøder.

Børne- og Ungepolitik Qaasuitsup Kommunia

Børne- og Ungepolitikken bygger på FN's børnekonvention og på relevant lovgivning inden for området.

Politikken handler om den samlede indsats for børn og unge op til 18 år uanset baggrund og forudsætninger

FN's børnekonvention

Børnekonventionen gælder for alle børn under 18 år uanset hvor i verden, de kommer fra.

Konventionen tager udgangspunkt i barnets bedste for at sikre:

- Børns grundlæggende rettigheder - fx mad, sundhed og et sted at bo
- Børns ret til udvikling - fx skolegang, fritid, leg og information
- Børns ret til beskyttelse - fx mod krige, vold, misbrug og udnyttelse
- Børns ret til medbestemmelse - som fx indflydelse, deltagelse og ytringsfrihed

Fire værdier i Qaasuitsup Kommunia

Børne- og Ungepolitikken tager udgangspunkt i de fire værdier, der ses som pejlemærket for den samlede indsats på området:

Fællesskab

Mangfoldighed

Læring

Gæstfrihed

Formål

Børne- og Ungepolitikken danner den overordnede ramme for arbejdet med kommunens børn og unge på tværs af faggrupper, institutioner og forvaltninger.

Politikken beskriver, hvordan kommunen skal sikre den røde tråd i alle børns og unges liv, uanset deres ressourcer og de familiemæssige, sociale og kulturelle baggrunde.

Børne- og Ungepolitikken skal

- bidrage til indhold og kvalitet i børn og unges liv
- styrke indsatsen for særligt udsatte børn og unge samt deres familier
- understøtte forsørgere, dag- og fritidstilbud, skoler, PPR, socialarbejdere, samt idræts- og kulturelle foreninger i, at børn og unges generelle og særlige behov tilgodeses bedst muligt

- fremme en fælles forståelse og opfattelse af visioner, politiske mål og konkrete handlinger i hverdagen
- skabe rammer for udvikling, læring, uddannelse og aktiviteter
- fremme ansvaret for kærlighed, tryghed og omsorg

Grundforudsætninger for udvikling, læring og trivsel

- Familien er fundamentet i børn og unges trivsel og udvikling
- Børn og unge har brug for nære og ansvarlige voksne, som kan støtte og motivere dem i deres udvikling, sundhed, trivsel samt selvstændighed
- Børn og unge har krav på medbestemmelse og indflydelse på eget liv, samt et miljø med trygge og tydelige rammer.
- Børn og unges ressourcer er udgangspunktet for udvikling og læring
- Børn og unges forskellighed er en styrke, der skal understøttes
- Der samarbejdes om at skabe gode overgange mellem de tilbud børn og unge møder igennem deres opvækst, og det tilstræbes at skabe en sammenhæng og en helhed i barnets liv i hjemmet og i de offentlige tilbud.

Grundforudsætninger for selvværd, fællesskab og sund livsstil

- Børn og unge stimuleres til at udvikle selvværd og sund livsstil.
- Børn og unge udfordres og stimuleres til at udvikle deres intellektuelle, sociale, kreative og fysiske færdigheder.
- Børn og unge styrkes i at være en del af fællesskabet og tage ansvar for hinanden.
- Børn og unge bidrager til styrkelsen af det demokratiske samfund, bl.a. ved at have medindflydelse i deres liv.
- Børn og unge indgår i aktiviteter og undervisning der fremmer en alsidig udvikling, læring og en sund livsstil.
- Der stilles krav der matcher det enkelte barns eller unges ressourcer og udviklingsniveau.
- Der skabes lyst til udvikling og læring

Grundforudsætninger for kultur og miljø

Børn og unge lærer at anerkende og rumme forskellighed og mangfoldighed ved at:

- Opleve mangeartede kreative og kunstneriske udtryksformer og blive opmuntret til selv at udtrykke sig.

- Opleve trygheden ved et kulturelt tilhørsforhold, og samtidig udvikle åbenhed og nysgerrighed over for de, der har et andet kulturelt tilhørsforhold.
- Være en del af de kulturskabende og kulturbevarende tiltag i kommunen.
- Vise respekt og forståelse for forskellighed og opleve at forskellighed er en styrke.
- Tage ansvar for et rent og bæredygtigt miljø og opleve naturens betydning og menneskets afhængighed af den.

Grundforudsætninger for kærlighed, tryghed og omsorg

- Forsørgerne har hovedansvaret for at skabe kærlige og trygge rammer for barnet og den unge
- Alle borgere har et fælles ansvar for at yde omsorg, så børn og unge får et godt og indholdsrigt liv
- Samarbejdet med forsørgerne er fundamentalt i sikringen af et godt børneliv
- Forsørgerne skal mødes med respekt og faglig indstilling, som kan være en støtte for dem i skabelsen af et trygt og udviklende miljø for barnet og den unge
- Forsørgerne skal støttes i at følge barnets dagligdag i de offentlige tilbud, så børn og unge oplever et trygt og kærligt liv
- Sammenhæng og helhed i barnets og den unges liv i hjemmet og i de offentlige tilbud skal tilstræbes

Underliggende årlige strategier med mål, handleplaner og evalueringer

- Handicapområdet
- Forebyggelsesområdet
- Dagtilbudsområdet
- Fritidsområdet
- Undervisningsområdet
- Kulturområdet

Opfølgning

- Den overordnede politiske målsætning revurderes efter behov og mindst hvert fjerde år efter hvert Kommunalbestyrelsesvalg
- De underliggende strategier revurderes årligt i forbindelse med hovedområdernes afrapportering til deres respektive politiske udvalg.



Godkendt af Kommunalbestyrelsen d. 28.05 2015

Kristian Broberg

Formand

KUF Udvalget

Kristian Jeremiassen

Formand

Socialudvalget

Ole Dorph

Borgmester

Qaasuitsup Kommunia

Bilag:

Børnekonventionen

- Innarluutillit pillugit politikki Handicappolitik

- Qaasuitsup Kommuneani innarluutillit

- Aallaqqaasiut:

Innarluutillit /innorluutillit¹ inuttulli allatut ataqinassuseqartuupput. Inuit assigiinngitsuuvugut innarluuteqarnerlu tassaavoq assigiinngissutsitta ilaat, peqqissutsimut nammineersinnaassutsimullu killiliisuusooq. Innarluutillit minnerunngitsumik inuunermi assigiinngitsutigut pisariaqartitaqarput. Innarluutillillu pitsaanerpaamik atugassaqartitaanissaat Qaasuitsup Kommuniata kissaatigaa.

Innarluutillit inuunermi oqariartuutissaqartarput ilisimasaqarlutillu tunniukkusutaminnik. Innarluuteqarneq anersaakkut timikkullu ineriartornissamat sapinngisamik killiliisuussariaqanngilaq – tamannami inuiaqatigiit ineriartornerannut pingaaruteqarlunartuuvuq.

Innarluuteqarluni inuunermi, oqaluttuarnikkut, takutitsinikkut allatigulluunniit anersaakkut pigisanik ingerlatitseqqinnissamat periarfissaqarnissaq pingaaruteqarpoq. Taamatut periarfissaqarnermi inuiaqatigiit assigiinngitsuunitsinnut takussutissaqarlualuta akornatsinnilu ilisarimanerulerluta inooqatigiinnissatsinnut tunngavigissaarnerulissagatta.

Innarluutillip nammineersinnaassusaa ataqinassusialu ajoquserneqassanngillat, timikkut tarnikkullu atugarisamigut inissisimanini pillugu innarluutilik immikkoortinneqassanngilaq. Timikkut anersaakkullu piginnaaneqarnertik aallaavigalugu timiminnik atuisinnaanissaat anguniarneqartuassaaq. Soqutigisaallu aallaavigalugit, peqatigiiffiit kattuffiillu attuumassuteqartut suleqatigalugit anersaakkut inuunermi ineriartortuarnissaat aqutissiuttuarneqassalluni.

- Siunertarineqartut:

Qaasuitsup kommuniata makku anguniagarai:

- Innarluutillit sapinngisamik sivisuumik nammineq najukkani naleqquttunilu najugaqarnissaat.
- Innuttaaqataasut innarluutillit sapinngisamik toqqissisimanartumik imaqartumillu inuuneqarnissaat anguniarneqartuassaaq.
- Qulakkeerneqassaaq, kaammattorneqarlutillu innarluutillit imminnut ikiornissaat, (imminut ikorsinnaanermut ilitersuullugit) aammalu kommunip tungaaniit pisariaqartitaannik aalajangiisoqassatillugu sapinngisamik peqataatinneqartassallutik.
- Nammineq piumassutsiminnik innarluutillit peqatigiiffii aamma siunnersuisooqatigiiffiit Qaasuitsup kommuniani inissisimasut innarluutillit pillugit aalajangiinerni peqataatinneqartarnissaat.
- Innarluutilinnik sullissineq aqqissuunneqassaaq, qulakkeerniarlugu, sapinngisamik nukissat pigineqartut atorluarneqarnissaat, kiisalu qulakkiissallugu innarluutillit pisariaqartitsineq tunngavigalugu sapinngisamik sullinneqarnissaat.

Anguniakkat:

- Innarluutilinnik sullissinermi pitsaaliuineq aqutigalugu pitsaanerpaamik ikiuinissaaq qulakkeerniarlugu anguniakkap qullitittuarnissaa.
- Innarluutillinnik sullissinermi sanngiinnerusut ikiorneqartarnissaat salliutissallugu.
- Innarluutillit sapinngisamik nammineq angerlarsimaffiminni najugaqarnissat anguniartuassallugu, ilisarimasaminni, toqqissisimanartumilu angerlarsimanissat pissutigalugu.

¹Oqaaseq innarluuteqarneq allaaserisap sinnerani atorneqarpoq, oqaaseq innorluuteqarneq ilanngullugu isumagineqarluni

- Sapinngisamik timimikkut tarnimikkullu innarluutillit, naleqqutinngitsunik najugaqartillugit, naleqqutumut toqqissisimanartumullu nuutsinneqarnissaat anguniatuassallugu.
- Ikiorssiisutit timikkut pisariaqartit pigineqarnissaat.
- Innarluutillit ornittagaqarnissaat, ataatsimoorfigisinnaasanik, sanaluttarfinnik, kiisalu suliaaqaqartitsivinnik, il.il..
- Sulisut ikiuuttuarnissaat, innarluutillit ilinniagaqarnissamut/ilinniaqqinnissamut periarfissaannut.

Isumassorneqarneq:

Innarluutillip kommunep susasaqarfiiniinnerani inuttut naleqqassusaa tamatigut ataqqineqassaaq. Taamaammat aamma sulisoq sullissinermini ataqqinnitumik pissuseqarnissaa pisariaqarpoq.

Sullissinerup tungaatigut pitsanngoriartortoqarsinnaaqqullugu sulisorisat ilinniarteqqinneqartarnissaannut pilersaarummik peqartariaqarpoq, anguniakkat anguneqarsinnaaqqullugit.

Kommunep innarluutillillu akornanni suleqatiginnermi naligiittoqarsinnaaqqullugu innarluutilinnut paasititsiniaanermik paasissutissiisarnermillu suliniutit annertusarneqarnissaat ineriartortinneqarnissaallu pisariaqarpoq, taamaaliornikkut assigiissumik sullissineq aqqutissiorlugulu anguniarneqassamat.

Innarluuteqarneq qanoq innarluutilimmuut isumaqarnersoq kinguneqarnersorlu paaseqatigiiffiusariaqarpoq.

Sulisup sulinermini innarluutilik qitiutissagaa anguniagaavoq.

Inuiaqatigiinni ineriartorneq pillugu ataavartumik paasissutissiisoqartarnissaa anguniagaavoq.

Nappatsaaliuineq pinaveersaartitsinermillu suliniutit pillugit innarluutillip paasititsiniaavineqartarnissaa anguniagaavoq.

Innarluutillip aamma nammineq inuunerminut inuunerminillu ingerlatsinerminut akisussaanissaa pingaaruteqarpoq.

- Ineqarniarnikkut pissutsit:

Innarluutillit nammineersinnaanerusut sapinngisamik namminerisaminnik najukkaminniiginnartarnissaat anguniagaavoq. Ulluinnarnilu atugarisaat pitsaasooqqullugit boligstøttep illuutaaniippata, inissiaruarni najugaqartuuppata imaluunniit namminerisaminnik illoqarpata tamarmik naligiimmik periarfissaqartitaasariaqarput.

Timikkut, tarnikkut inooqataanikkullu piginnaasat apeqqutaatillugit innarluutillip ineqarnikkut pisariaqartitaannut aamma aningaasaqarnikkut naleqqutumik qinigassinneqarnissaminnut periarfissaqarnissaat taamatuttaaq anguniagaavoq.

Ineqarnerup tungaatigut najugaqariaatsinik allaanerusunik qinigassat ilaneqarnissaat soorlu najugaqatigiiffinnik, kiisalu najugaqarfiit innarluutilinnut naleqqussakkat annertusarneqarnissaat anguniagaavoq. Taamatuttaaq najugaqatigiiffinni ineqartitsinermi isiginiarneqartassaaq sapinngisamik peqatigiissinnaasut – atukkamikkut assigiissuteqarnerusut – ineqatigiisittarnissaat taamaalilluni toqqissisimasumik najugaqatigiinneq aqqutissiuukkumallugu.

- Sunngiffik/kulturi:

Innarluutillip timini atorlugu sammisaqarnissaminut periarfissaqartuarnissaa anguniagaavoq.

Timersornikkullu ingerlatsivigineqarneq pineqartunut naleqqutuusariaqarmat, timersuutit assigiinngitsut ataatsimoorutillugit peqatigiiffimmi ataatsimi ingerlanneqarnissaat pisariaqarpoq.

Innarluutillit timersoqatigiiffimmik peqatigiiffeqarpata tamanna kommunip pisussaaffigaa peqatigiiffittut allatulli tapersersussallugu.

Taamatuttaaq innarluutillit anersaakkut inuunerminni unittuunnginnissaat anguniagaavoq.

Innarluutillit kulturikkut assigiinngitsunik piginnaaneqartut eqqumaffiginissaat pingaaruteqarpoq. Innarluutilik pitsorluttoq allatulluunniit timikkut innarluuteqartoq erinarsornermik soqutigisaqaruni allatulli erinarsornermik aallutaqarnissaminik periarfissaqartariaqarpoq.

Eqqarsartaatsimigut peqqissoq avatit atornissaat killiliilluni eqqarsaatit naqitanngornissaannut allatulluunniit saqqummiunnessaannut periarfissat peeruttut ilisimappata, siunnersorluarneqarnikkut periarfissat allat aqqutigalugit eqqarsaatit inuiaqatinut saqqummiunnessaanut periarfissaqarnissaa anguniagaavoq.

Kulturikkut sulianik saqqummiussinissamat, inunnik allanik naapitsinissamat, kiisalu sunngiffimmi - kulturikkullu sammisaqartitsinerni allani innarluutillit sunniuteqaqataaffigisinnaasaannik periarfissarsiornermi peqatigiiffiit aqutagalugit suleqatigalugillu aaqjissuussisoqartassaaq.

Tamakku naammassineqarsinnaaqullugit inissat eqqarsaatigalugit pilersitsinissaq anguniagaavoq.

Innarluutillit timersornikkut periarfissaqarnissaat anguniagaavoq; ingerlatsinikkut – atortorisatigut – innarluutilinnut naleqqussagaasumik.

- **Avatangiisit/atortorisallu**

Avatangiisit innarluutilinnut naleqquttuunissaat anguniagaavoq. Taamaammat pisortat ingerlatsivii tamarmik piffiillu allat tikikkuminartuusinnaaqullugit ilusilersorneqarnissaat sulissutiginiarneqassaaq; tamakku isaariaappata, nunaminiuppata il. il. assigiimmik.

Angallannikkut atortulersuutit – illoqarfiup iluani angallassissutit – innarluutilinnut tamatigut naleqqussarneqartuarnissaat sulissutigineqassaaq. Aqqusernit eqqaanni issiaarfeqarnissaa tummeqqallu naleqqussagaasut, siunertaavoq anguniarneqassasut.

-

- **Anguniakkat allat:**

Siunissami innarluutillit inuunerminnut sunniuteqaqataanissaat pingaaruteqarpoq. Taamatuttaaq inuunermi misilittakkamik kinguaariinnut tullernut ingerlatitseqqittarnissaat pingaaruteqarpoq. Taamaammat inoqatinut sukkulluunniit attaveqarnissaminnut periarfissaqartuarnissaat, kiisalu attaveqarnerup annertusarneqartuarnissaa pisariaqarpoq anguniagaallunilu.

-

- **Suleqatigiinnikkut pissutsit:**

Innarluutilinnik isumaginninnerup pitsaanerulernissaa aammalu sutigut tamatigut innarluutillit atugarisaasa pitsaanerulernissaat anguniarlugu pisortat susassaqrifiisa akornanni suleqatigiinnerup ineriartortinneqarnissaa annertusarneqarnissaa sulissutigineqartariaqarpoq.

Anguniakkanut makku ilaapput:

Innarluutilinnut suleqatigiissitanik siunnersuisooqatigiinnik illoqarfinni tamani pilersitsinissaq

Attaveqatigiinneq pitsaanerusoq

Susassaqrifiit assigiinngitsut akornanni eqaannerusumik suleqatigiilernissaq kiisalu sullitaq qitiutillugu.

Sullissineq pitsaasoq. Taamaammat innarluutillit pillugit siunnersuisooqatigiinnik pilersitsisoqarpoq tassungalu ilanngullugu innarluutilinnut siunnersorteqalernissaq Qaasuitsup kommuniani anguniagaavortaaq.

DE HANDICAPPEDE I QAASUITSUP KOMMUNE

-

- **Indledning:**

De handicappede er, ligesom alle andre mennesker, ærværdige. Vi er alle forskellige, og det at være handicappet, er en af forskellighederne, der begrænser ens helbred og selvstændighed. De handicappede har ikke mindst, behov for forskellige ting i deres liv. Qaasuitsup Kommune ønsker, at de handicappede bør have de bedst mulige levevilkår.

De handicappede har nogle budskaber og erfaringer i deres liv, som de gerne vil videregive. Og det, at være handicappet, bør så vidt muligt ikke være nogen hindring for, at de kan udvikle sig åndeligt og fysisk – da dette har en vital betydning for samfundets udvikling.

De handicappede bør have mulighed for at videregive erfaringer gennem fortælling og demonstration. Disse danner grundlag for vores forskellighed, og at vi kommer til at kende hinanden bedre i vores samfund.

Den handicappedes selvstændighed og værdighed må ikke krænkes, og den handicappede skal ikke diskrimineres på grund af sin fysiske eller psykiske tilstand. Man må stræbe efter, at de har mulighed for at bruge deres krop på grundlag af deres fysiske og psykiske formåen. Og man bør bane vejen for, at de altid kan udvikle deres åndelige liv, på grundlag af deres interesser og i samarbejde med de respektive foreninger og organisationer.

Målsætninger:

Det er Qaasuitsup Kommunia's målsætning at:

- Handicappede skal have muligheder for at kunne blive boende længst muligt i egen og egnet hjem
- Handicappede medborgere skal have mulighed for at opretholde en så tryk og meningsfuld tilværelse som muligt
- Handicappede skal sikres og tilskyndes, i størst muligt omfang, at tage vare på sig selv (hjælp til selvhjælp), og de handicappede, skal fra kommunens side, medinddrages i beslutningsprocesser der vedrører deres behov.
- De frivillige Handicapforeninger og Handicapråd skal inddrages i beslutningsprocesser der vedrører handicappede i Qaasuitsup kommunia.
- Handicapforsorgen skal organiseres så den sikrer en bedst mulige udnyttelse af de ressourcer der er til rådighed, og som sikrer at de handicappede, der har behov for det, får den bedst mulige hjælp.

Delmål:

- At den bedste mulige hjælp sikres ved forebyggende arbejde på handicapområdet prioriteres højt
- At hjælpen til de svageste handicappede prioriteres
- At handicappede skal være længst muligt i og egnet hjem og dermed i vante og trygge omgivelser
- At det skal være muligt at flytte en fysisk eller psykisk handicappet fra en uhensigtsmæssig bolig til en hensigtsmæssig bolig med mulighed for boligændringer
- At de nødvendige fysiske hjælpemidler skal være til stede
- At handicappede sikres udfoldelsesmuligheder, Væresteder, Værksteder, aktivitetshuse m.v.
- At personalet der varetager støttehjælp til handicappede løbende får mulighed for uddannelse/efteruddannelse og relevante kurser.

Omsorg:

Menneskeværd skal respekteres overalt, hvor den handicappede møder kommunen. Derfor er det også vigtigt, at medarbejderen er respektfuld ved sagsbehandling.

For at der hele tiden kan ske serviceforbedringer, bør der være et efteruddannelsesprogram for personalet, som skal resultere i at målene kan blive nået.

For at samarbejdet mellem kommunen og den handicappede kan være ligeværdigt, er det nødvendigt at oplysnings- og informationsaktiviteterne overfor den handicappede udbygges og udvikles. For dermed at opnå ligeværdighed i sagsbehandling.

Der bør være forståelse for, hvad det indebærer, at være handicappet og hvilke konsekvenser det medfører for den handicappede.

- Målet er, at den ansatte skal sætte den handicappede i centrum i sit arbejde.
- Målet er, at den handicappede løbende informeres om udviklingen i samfundet.
- Målet er, at den handicappede oplyses om sundhedsfremmende og forebyggende aktiviteter.
- Målet er at der løbende sker oplysningsarbejde i lokalsamfundet omkring det at være handicappet, så den handicappede møder ligeværdighed og accept fra alle sider, og at det således sikres, at den handicappede ikke møder nedgørelse eller mobning i lokalsamfundet
- Det er vigtigt, at den handicappede oplæres i også at tage ansvar for eget liv og livsførelse.

Boligforhold:

Det er et mål, at de handicappede bor i deres eget hjem under værdige former og i relation til den enkeltes formåen. Da deres daglige tilværelse skal være god, bør alle have lige muligheder, hvad enten de bor i boligstøttehuse, boligblokke eller eget hus.

Målet er, at den handicappede får muligheden for at vælge et tilpasset boligbehov, der er økonomisk passende for den handicappede, afhængig af fysisk, psykisk og social formåen.

Målet er at boligtilbuddet udvides med alternative boligformer, såsom bokollektiver for handicappede, boenheder for handicappede samt en udbygning af handicapvenlige boliger. Desuden skal man stræbe efter, at de der kan sammen og har lignende vilkår kan bo sammen, for at kunne bane vejen for et trygt bofælleskab.

Skole og uddannelsesmuligheder:

Handicappede børn og unge skal have samme muligheder for at modtage undervisning på lige fod med som ikke handicappede børn og unge. Det er vigtigt at understrege at de nødvendige faciliteter og hjælpemidler skal være til stede på undervisningsstedet / uddannelsesstedet. Ligeledes skal de handicappede, have samme muligheder og udfoldelsesmuligheder der vedrører forskellige sociale arrangementer på skolerne.

Det er vigtigt at skolerne har en indretning der er handicapvenligt såvel indendørs som udendørs

Det er vigtigt at kommunen, i sin anlægs- og aktivitetsplan, indarbejder undervisningsmiljøer/specialskoler til børn med svære psykiske handicaps. Her tænkes især på børn med diagnose autisme og ADHD, da disse børn kræver særlige og specielle omgivelser, der imødekommer deres behov for små grupper, samt strukturerede og faste undervisningsskemaer. Herunder er det også vigtigt, at der oprettes heldagsskoler, hvor undervisning og fritidsaktiviteter kan kombineres med hinanden.

- Målet er lige undervisningsmuligheder til handicappede som til ikke handicappede
- Handicaptøletter, nødvendige hjælpemidler skal forefindes på skolerne
- Handicapvenlige adgangsforhold samt indretning i lokaler
- Samme muligheder for at deltage i lejrskoler og andre sociale arrangementer
- Biblioteker skal være handicapvenlige
- Prioritering af særlige undervisningsmiljøer til handicappede, skal højnes

Fritid/kultur:

Målet er, at den handicappede bør have en mulighed for fysisk aktivitet. Idrætstilbud bør være tilpasset den enkelte, og forskellige idrætstilbud bør afvikles samlet og under den samme sportsforening.

Det er også et mål, at de handicappede ikke går i stå i deres åndelige liv.

Det er vigtigt, at man er opmærksom på de handicappedes evner og erfaringer på kulturområdet.

Den handicappede, som er gangsbesværet eller har en anden fysisk handicap, bør have ligesom alle andre muligheden for at kunne gå til sang-/sangkursaktiviteter.

Det er et mål, at hvis mulighederne for at kunne tilkendegive sin mening på skrift eller på en anden måde, synes at være udtømte pga. manglende bevægeapparater/legemsdele, bør den åndsfrisk handicappet tilbydes alternative muligheder, til at kunne tilkendegive sin mening til samfundet.

Muligheden til videreførelse af kulturelle værdier, møde med andre mennesker og andre fritids- og kulturelle aktiviteter, hvor de handicappede kan have medindflydelse, kan tilrettelægges gennem - og i samarbejde med foreningerne.

- Målet er at der skabes fysiske rammer, der tilgodeser disse udfoldelser.
- Målet er at de handicappede har muligheden for at dyrke idræt, med redskaber og udstyr tilpasset de handicappede.

Beskæftigelse:

De handicappedes evner skal ses på som en ressource, og hvilke muligheder der er for at udnyttet deres færdigheder og restevner. Derfor er det vigtigt og nødvendigt at kommunen bruger ressourcer på at løbende at udvikle de handicappede igennem læring og specialundervisning, så man kan, så vidt muligt, kanalisere de handicappede videre ud i erhvervslivet bl.a. igennem beskyttede arbejdspladser.

- Målet er at der etableres Beskyttede Værksteder i alle byer i kommunen
- Målet er at etablere tæt samarbejde med byernes erhvervsdrivende, med henblik på etablering af arbejdspladser til handicappede
- Målet er at etablere arbejdspladser som bliver tilpasset den handicappedes behov
- Målet er at de handicappede i større omfang bliver integreret i samfundets erhvervsliv.

Miljø/faciliteter:

Formålet er, at miljøet og omgivelserne skal være handicapvenlige. Derfor bør man stræbe efter, at alle offentlige institutioner og andre steder er indrettede, således at de er lettilgængelige. Det være sig indgange og arealer mv.

Man må stræbe efter, at trafikstrukturen er tilpasset de handicappede. Der bør være bænke ved vejene, og trapperne skal være tilpassede.

Andre formål:

Det er vigtigt, at de handicappede i fremtiden har medindflydelse på deres tilværelse. Ligesom det er vigtigt, at deres livserfaringer bliver videreført til den næste generation. Derfor er det nødvendigt, at kontakten til medmennesker til enhver tid er en mulighed, samt at kontakten bliver udbygget.

Samarbejdsforhold:

For at opnå en bedre handicapforsorg med henblik på forbedring af de handicappedes levevilkår på alle områder, må man stræbe efter, at samarbejdet myndighederne imellem bliver udviklet og udbygget.

Nogle af formålene er:

- Etablering af Handicapråd i alle byer i kommunen
- En bedre kommunikation
- Et smidigere samarbejde mellem de forskellige instanser og med klienten i centrum.
- En bedre service, som opnås ved at der ansættes handicaprådgivere / handicapkonsulent.