

Miljø- og Fødevareministeriet  
[Finansministeriet]

Opdateret bidrag fra Miljø- og Fødevareministeriet vedr. udflytning af statslige arbejdspladser fra hovedstadsområdet

25. august 2015

Det fremgår af regeringsgrundlaget, at "Regeringen vil arbejde for, at der placeres flere statslige arbejdspladser uden for hovedstadsområdet. Regeringen vil fremlægge en strategi herfor inden Folketingets åbning i oktober." Der er i forlængelse heraf igangsat et tværministerielt arbejde med henblik på at forberede regeringsovervejelser om udflytning af statslige arbejdspladser.

I dette notat præsenteres Miljø- og Fødevareministeriets oplæg til udflytninger af statslige arbejdspladser på ministeriets område.

**Miljø- og Fødevareministeriets nuværende geografiske placeringer i Danmark**

Det nyoprettede Miljø- og Fødevareministerium består af et departement, fem styrelser: NaturErhvervstyrelsen, Fødevarestyrelsen, Miljøstyrelsen, Naturstyrelsen og Kystdirektoratet samt tre klageinstanser. *Tabel 1* viser antal og geografisk fordeling af medarbejdere i ministeriets styrelser og klageinstanser.

Tabel 1  
Fordeling af årsværk i MFVMs styrelser i hovedstadsområdet og udenfor hovedstadsområdet

	Årsværk i alt	Årsværk i hovedstadsområdet	Årsværk uden for hovedstadsområdet
NaturErhvervstyrelsen	1164	819 (70,3 pct.)	345 (29,6 pct.)
Fødevarestyrelsen	1570	440 (28,0 pct.)	1.130 (72,0 pct.)
Naturstyrelsen	1263	444 (35,2 pct.)	819 (64,8 pct.)
Miljøstyrelsen	420	375 (89,3 pct.)	45 (10,7 pct.)
Kystdirektoratet	80	-	80 (100 pct.)
I alt styrelser	4.497	2.078 (46,2 pct.)	2.419 (53,8 pct.)
Natur- og Miljøklagenævnet	80	80 (100,0 pct.)	-
Energiklagenævnet	7	7 (100,0 pct.)	-
Fødevareministeriets Klagecenter	10	10 (100,0 pct.)	-
I alt inkl. klageinstanser	4.594	2.175 (47,3 pct.)	2.419 (52,7 pct.)

Anm.: Der kan være mindre usikkerheder om tallene.

Det fremgår af *tabel 1*, at Miljø- og Fødevareministeriet allerede i dag har en betydelig repræsentation af medarbejdere udenfor hovedstadsområdet. Den nærmere fordeling af medarbejdere uden for hovedstadsområdet fremgår af *bilag 1*.

**Indspil til mulige udflytninger af statslige arbejdspladser fra hovedstadsområdet**

Den nuværende geografiske placering af opgaver og medarbejdere i NaturErhvervstyrelsen, Fødevarestyrelsen, Miljøstyrelsen og Kystdirektoratet afspejler en vurdering af, hvor i landet styrelsernes opgaver varetages mest hensigtsmæssigt og effektivt. Opgaver vedr. politikformulering, minister- og departementsbetjening og folketingsbetjening er placeret i hovedstadsområdet, mens styrelsernes driftsopgaver er placeret rundt omkring i Danmark tæt på kunderne. Således er eksem-

pelvis hele Kystdirektoratet placeret i Lemvig, fordi der er tale om en driftstung institution, der varetager kystbeskyttelse og oprensningsopgaver på den danske vestkyst.

Det vurderes afgørende, at dette hovedsnit fastholdes, så Miljø- og Fødevarerministeriet effektivt kan betjene det politiske niveau og samtidig levere en effektiv service overfor ministeriets kunder.

Naturstyrelsen varetager på samme måde som Kystdirektoratet driftstunge opgaver på styrelsens arealer. Det foreslås derfor at oprette en selvstændig styrelse med ca. 590 medarbejdere, hvoraf langt hovedparten af stillingerne er placeret uden for Hovedstaden. Den nye styrelse vil få et entydigt fokus på arealdrift og vil som udgangspunkt overtage alle arealer fra Naturstyrelsen og NaturErhvervstyrelsen og blive placeret i Jylland. Naturstyrelsens myndighedsopgaver vedr. fx vandplanlægning, overvågningen af naturens tilstand (udarbejdelse af vandplaner og overvågning af tilstanden i vandmiljøet, herunder udvaskningen af kvælstof) er komplekse og politisk højt prioriterede og forbliver derfor i den eksisterende Naturstyrelse i København, da de kræver tæt dialog med departementet.

Idet klageinstanser ikke indgår i den tætte koordination omkring policy-arbejdet foreslås det også at udflytte klageinstanser i deres helhed. Miljø- og Fødevarerministeriet har desuden identificeret opgavekomplekser, der kan udflyttes fra hovedstadsområdet.

Det er centralt at bemærke, at udflytning af nedenstående opgaver på kort sigt vil indebære produktions- og effektivitetstab, ligesom en række nuværende faglige synergier vil gå tabt. Hertil kommer, at der vil kunne opstå rekrutteringsudfordringer i forhold til at sikre relevante kompetencer på de nye lokationer. Der kan desuden forventes engangsudgifter forbundet med evt. udflytning.

Udflytning af opgaver skal så vidt muligt målrettes allerede eksisterende lokationer i Miljø- og Fødevarerministeriet, så der sikres størst mulige faglige synergier og effektivitet. De konkrete forslag til udflytning af statslige arbejdspladser i Miljø- og Fødevarerministeriet er følgende:

#### *1) Oprettelse af selvstændig styrelse for arealdrift*

Det foreslås at oprette en selvstændig styrelse med entydigt fokus på effektiv drift af Miljø- og Fødevarerministeriets arealer. Styrelsen overtager som udgangspunkt alle arealer fra Naturstyrelsen og NaturErhvervstyrelsen. Styrelsen vil være ophæng for ca. 590 medarbejdere. Styrelsen oprettes med ledelse, faglige enheder og stabsfunktioner mv. og kan fx placeres i Randbøl, hvor Naturstyrelsens driftscenter er beliggende.

Oprettelse af den nye styrelse vil medføre udflytning af ca. 81 medarbejdere fra Naturstyrelsen i København, herunder både akademiske medarbejdere og HK'ere. Hertil kommer oprettelse af ca. 35 nye arbejdspladser til opgaver, hvor der skal oprettes dobbeltfunktioner (fx dele af staben, specialiseret viden mv.) til fordeling mellem de to styrelser. Det forventes at halvdelen af de nyoprettede stillinger vil være uden for København. Samlet set vil der således blive tale om knap 100 stillinger uden for Hovedstaden. Oprettelse af den nye styrelse med ca. 590 medarbejdere

bejdere vurderes at medføre varige merudgifter på ca. 30 mio. kr. årligt til lønsum, husleje, IT mv.

Oprettelse af styrelsen vil medføre, at Naturstyrelsen reduceres i omfang. Naturstyrelsen skal fortsat varetage komplekse myndighedsopgaver tæt på ministeren. Der skal tages stilling til den konkrete opgavebeskrivelse, opbygning af organisation mv. i forbindelse med oprettelse af den nye styrelse. En nærmere beskrivelse af foreslået opgavedeling med den eksisterende Naturstyrelse findes i *bilag 2*.

#### 2) Udflytning af klageinstanser

Der er i dag tre klageinstanser i Miljø- og Fødevareministeriets Natur- og Miljøklagenævnet, Energiklagenævnet og Fødevareministeriets Klagecenter.

Der er et armlængdeprincip i forhold til klageinstanserne. Idet klageinstanserne i modsætning til styrelserne ikke indgår i den tætte koordination omkring policyarbejdet, foreslås det at udflytte klageinstanserne i deres helhed. Det bemærkes, at der er tale om højt specialiseret arbejde, hvor korte sagsbehandlingstider er afgørende for borgere og virksomheder. Der kan i forbindelse med udflytning således være risiko for et kompetencetab.

#### 3) Styrkelse af Kystdirektoratet i Lemvig

Det foreslås at styrke Kystdirektoratet i Lemvig med en "Kyst- og Klit enhed". Det kan gøres ved at flytte udvalgte opgaver vedr. strand- og kystbeskyttelseslinjen og oversvømmelser mv. fra Naturstyrelsen til Kystdirektoratet. Der er i dag naturlige synergier mellem kyst- og strandindsatsen, og det vurderes derfor muligt at flytte opgaverne fra Naturstyrelsen i København til Kystdirektoratet.

#### 4) Udvalgte opgaver under NaturErhvervstyrelsen

##### a) Center for Planter og Landbrugslov

Center for Planter og Landbrugslov foreslås udflyttet fra NaturErhvervstyrelsens hovedkontor i København til styrelsens eksisterende lokalitet i Ringsted. Center for Planter og Landbrugslov på 36 årsværk varetager på planteområdet bl.a. opgaver vedr. regeludarbejdelse, certificering, kontrol og overvågning. Dertil kommer opgaver vedr. administration af Landbrugsloven, Mark- og Vejfredsloven samt Lov om Hegn og Driftsloven. Denne flytning kan på planteområdet have faglige synergier i forhold til planteavlssationen Tystofte samt forskningscenter Flakkebjerg, der begge ligger i nærområdet.

##### b) Samling af arealtilskud under Landdistriktsprogrammet

Det foreslås at flytte sagsbehandlingen af økologistøtten under Landdistriktsprogrammet fra København til Tønder, så sagsbehandlingen af den samlede arealstøtte under Landdistriktsprogrammet samles i Tønder, hvor der i forvejen eksisterer et decentralt fagligt miljø til at understøtte en flytning af opgaven.

##### c) GIS fra NaturErhvervstyrelsen

I NaturErhvervstyrelsen foreslås det at udflytte udvalgte administrative opgaver vedr. Kort og GIS (geografisk informationssystem) svarende til ca. 19 årsværk.

## 5) Udvalgte områder under Miljøstyrelsen

## a) Opgaver på virksomhedsområdet i Miljøstyrelsen

Virksomhedsenheden beskæftiger pt 82 årsværk, der er fordelt med en vest-afdeling på 40 årsværk i Aarhus og en øst-afdeling på 42 årsværk København. Det foreslås at flytte øst-afdelingen til en anden adresse på Sjælland. En øst-afdelingen placeret udenfor hovedstadsområdet vil sende et signal om, at regeringen ønsker en understøttelse af virksomheder i hele landet. Der er med udflytningen risiko for transaktionsomkostninger i form af længere sagsbehandlingstider.

## b) Kemikalieinspektionen i Miljøstyrelsen

Kemikalieinspektionen i Miljøstyrelsen beskæftiger pt 17 årsværk. Med en samlet udflytning kan den tværgående sammenhæng og styring af Kemikalieinspektionen fastholdes og der vil være potentiale for synergieffekt med andre decentrale tilsynsopgaver under Miljø- og Fødevarerministeriet. Nogle af tilsynsopgaverne har løbende, stor politisk bevågenhed, særligt de højt prioriterede opgaver vedrørende forbrugerprodukter med børn- og unge som målgruppe. Der er tale om høj kompleksitet i sagsområderne, bl.a. pga. omfattende EU-regulering, og det er afgørende at få sikret, at de stærke faglige kompetencer kan opretholdes.

De samlede ændringer fremgår af tabel 2.

Centrale spor	Ændring	Årsværk ud- flyttes (anslået)	Årsværk uden for hovedstadsområdet (anslået)
1. Ny styrelse for arealdrift	Effektiv drift af ministeriets arealer oprettes som selvstændig styrelse	98	Ca. 590 (100 pct.)
2. Klagelinstanser	Natur- og Miljøklagenævnet, Energiklagenævnet og Fødevarerministeriets Klagecenter udflyttes i sine helheder.	97	97 (100 pct.)
3. Kystdirektoratet	Udvalgte dele af Naturstyrelsens enheder "Det åbne land" (54 ÅV) overflyttes til Kystdirektoratet.	15	95 (100 pct.)
4. NaturErhvervstyrelsen	Udvalgte opgaver flyttes til lokaliteter uden for hovedstaden	77	422 (36 pct.)
4.a. Center for planter og landbrugslov	Center for Planter og Landbrugslov udflyttes til kontoret i Ringsted.	36	-
4.b. Samling af areallitiskud under Landdisiniksprogrammet	NaturErhvervstyrelsens sagsbehandling af økologislotten under LDP.	22	-
4.c. Kort og GIS	Fra NaturErhvervstyrelsen flyttes funktioner vedr. Kort og GIS.	19	-
5. Miljøstyrelsen	Udvalgte opgaver flyttes til lokaliteter uden for hovedstaden	61	106 (25 pct.)
5.a. Opgaver på virksomhedsområdet i Miljøstyrelsen	Enheden "Virksomheder" i Miljøstyrelsen i Østdanmark flyttes d af hovedstadsområdet.	44	-
5.b. Kemikalieinspektion	Kemikalieinspektion i Miljøstyrelsen udflyttes.	17	-
I alt, inkl. nye årsværk		348	
Hertil vikarer mv.		10	
I alt		358	

Ovennævnte forslag indebærer samlet udflytning af statslige arbejdspladser fra hovedstadsområdet på i alt ca. 348 årsværk samt vikarer svarende til ca. 10 årsværk, jf. tabel 2. Det svarer til, at ca. 16 pct. af de beskæftigede årsværk i hovedstadsområdet udflyttes, således at ministeret beskæftiger ca. 60 pct. uden for Hovedstaden.

[Redacted text block]

[Redacted text block]

[Redacted text block]

#### *Administrative støttefunktioner*

Det har været overvejet at udflytte administrative støttefunktioner på områder som f.eks. personaleadministration, IT-drift og kundeservicecentre. Der er imidlertid behov for, at organisering og evt. sammenlægning af sådanne funktioner i det nyoprettede Miljø- og Fødevareministerium analyseres nærmere, før der kan træffes beslutning om fremtidig organisering og geografisk placering.

På IT-området gælder desuden mere specifikt, at der udestår en strategisk afklaring af, om flere af ministeriets opgaver på IT-området skal overføres til Statens IT med henblik på at sikre en effektiv drift.

#### *Pesticidenhed*

Det har været overvejet at udflytte det gebyrfinansierede godkendelsesområde af pesticider og biocider fra Hovedstadsområdet til Miljøstyrelsens Aarhus-lokalitet. Det vurderes dog, at en udflytning vil være forbundet med betydelige transaktionsomkostninger, idet godkendelsesopgaverne er højt specialiserede opgaver, og varetagelsen kræver foruden højt uddannelsesniveau også længerevarende oplæring.

Området er derudover underlagt nye forordningsbestemte sagsbehandlingstider, hvor manglende overholdelse af sagsbehandlingstider kan medføre retssager, erstatningssager og traktatkrænkelssager. Endvidere er Landbruget afhængig af, at godkendelserne sker indenfor de fastlagte frister.

# Bilag 1. Oversigt over fordeling af Miljø- og Fødevareministeriets årsværk i Danmark

7. august 2015

## Oversigt over fordeling af årsværk i Danmark Af tabel 1 fremgår Miljø- og Fødevareministeriets oversigt over fordeling af årsværk i Danmark.

**Tabel 1**  
Oversigt over geografisk fordeling af årsværk i hovedstadsområdet og udenfor hovedstadsområdet i Miljø- og Fødevareministeriet

	Hovedstadsområdet	Udenfor hovedstadsområdet					I alt udenfor hovedstadsområdet	Hele landet
		Jylland	Fyn	Sjælland	Øvrige			
Naturetvarvstyrelsen	819 (70,4 pct.)	228	17	44	56	345 (29,6 pct.)	1.164	
Fødevarestyrelsen	440 (41,5 pct.)	420	0	196	4	620 (58,5 pct.)	1.060	
Fødevarestyrelsens kødkontrol udenfor hovedstadsområdet	-	426	-	68	16	510 (100 pct.)	510	
Naturstyrelsen	444 (35,2 pct.)	563	60	120	76	819 (64,8 pct.)	1.263	
Miljøstyrelsen	375 (89,3 pct.)	39	7	-	-	45 (10,7 pct.)	420	
Kysidirektoratet	-	80	-	-	-	80 (100 pct.)	80	
Alle klageinstanser	97 (100 pct.)	-	-	-	-	-	97	
<b>I alt</b>	<b>2.175 (47,3 pct.)</b>	<b>1.730 (37,7 pct.)</b>	<b>84 (1,8 pct.)</b>	<b>470 (10,2 pct.)</b>	<b>136 (3,0 pct.)</b>	<b>2.419 (52,7 pct.)</b>	<b>4.594</b>	

## Bilag 2: Oprettelse af ny styrelse for arealdrift

26. august 2015

---

*Det foreslås at oprette en ny styrelse med en tydeligt fokus på drift af arealer. Styrelsen vil bestå af opgaver og arealer, der i dag varetages i Naturstyrelsen samt arealer under NaturErhvervstyrelsen. Styrelsen foreslås placeret i Jylland og vil beskæftige ca. 590 medarbejdere, hvor langt størstedelen af stillingerne er placeret uden for Hovedstaden.*

### Opgavevaretagelse i de to styrelser

Den nye styrelse vil primært skulle udskilles fra den nuværende Naturstyrelse, der varetager to hovedopgaver:

- *Myndighedsbetjening.* Naturstyrelsen udarbejder årligt ca. 2.000 ministersager, der ofte har en meget høj grad af faglig og politisk kompleksitet. Det sker bl.a. på områder som vand- og naturplaner, hav-, grund- og overfladevand, naturbeskyttelse, fredninger, biodiversitet, artsforvaltning, natura2000, nationalparker og friluftspolitik. Endvidere er der omfangsrige kontaktflader til interesseorganisationer, borgere og kommunerne. Der er en løbende intensiv minister- og departementsbetjening, herunder tværministeriel koordinering, som styrelsen primært leverer fra de faglige enheder og direktionen i København. Udvalgte myndighedsopgaver, fx vedr. overvågning og afgørelser i skovlovsager, varetages i dag fra de decentrale enheder, der er placeret ude i landet.
- *Drift af arealer.* Styrelsen varetager pleje og skovhugst på statens arealer. Herudover varetager styrelsen det daglige vedligehold af diverse friluftsfaciliteter.

Det er muligt at udskille en selvstændig styrelse med snævert fokus på driften af Miljø- og Fødevarerministeriets arealer. Styrelsen vil som udgangspunkt varetage driften af arealer, der pt. er placeret under Naturstyrelsen og NaturErhvervstyrelsen - i alt omkring 200.000 ha, hvilket svarer til ca. 5 % af det danske areal.

*Den nye arealstyrelse vil beskæftige ca. 590 årsværk, hvor langt størstedelen er medarbejdere, der vil løse driftsopgaver på de eksisterende naturforvaltningsenheder ude i landet. Det nye hovedsæde placeres i Jylland, potentielt ved Naturstyrelsens nuværende driftscenter i Randbøl. Etableringen vil medføre udflytning af knap 100 faglige og administrative medarbejdere.*

Den nye styrelsens opgaveindhold forudsættes afskåret fra generel politikudvikling og myndighedsopgaver, men til gengæld med et klart, politisk sanktioneret styringsgrundlag med fokus på levering af velfærdsydelse til borgerne i form af gode rammer for friluftsliv og udvikling af naturkvalitet (biodiversitet), fx gennem konkrete vand-, natur- og friluftslivsprojekter. Styrelsen vil – som Naturstyrelsen gør det i dag – kunne oppebære et vist niveau af egne indtægter fra salg af træ og andre naturprodukter og drift af ekstensive landbrugsarealer med høj naturkvalitet og offentlig adgang.

*Naturstyrelsen* skal fortsat løse de opgaver, som den nuværende Naturstyrelse har – bortset fra opgaver, der konkret knytter sig til forvaltningen af statens arealer. Styrelsens hovedopgaver bliver således ministerbetjening og myndighedsopgaver indenfor vand (hav, grundvand, overfladevand), natur og klimatilpasning.

Naturstyrelsen vil fremadrettet udgøre ca. 680 årsværk. En væsentlig del af det faglige input til betjeningen og varetagelsen af styrelsens myndighedsopgaver (fx skovlovsafgørelser, grundvandskortlægning og overvågning der leverer det faglige grundlag til vand- og naturplanerne) er i dag placeret decentralt i landet sammen med styrelsens arealdriftsopgaver, hvor de fastholdes. Over halvdelen af medarbejderne i styrelsen vil derfor fortsat have arbejdsplads uden for København.

Myndighedsansvar og driftsansvar vil således fordeles klart mellem de to styrelser, så der kan opnås et éntydigt ledelsesmæssigt fokus på at optimere driften af statens arealer (såvel samfundsnytte som indtægter). I dag bliver dette fokus ofte trængt i baggrunden af myndighedsudøvelse og dag-til-dag politisk betjening i Naturstyrelsen.

#### **Placering og omkostninger**

For at varetage de decentrale myndigheds- og overvågningsopgaver vurderes det, at Naturstyrelsens decentrale medarbejdere skal samles på en række eksisterende lokale enheder, så der vil som udgangspunkt, være adressefællesskab med en andel af de Naturforvaltningsenheder, der udskilles til den nye arealstyrelse. Opgaverne vil blandt andet bestå af vand- og naturovervågning, grundvandskortlægning, skovlovsager, spildevandstilsyn, Natura2000-planlægning, skovtilskud mv. Samlingen på færre enheder end i dag skal sikre volumen i den faglige opgavevaretagelse med mulighed for ledelse af en Naturstyrelseschef på hver adresse.

Siden sammenlægningen af Skov- og Naturstyrelsen og By- og Landskabsstyrelsen) i 2011 og årene efter høstet betydelige besparelser på bl.a. sammenlægning af stabs- og ledelsesfunktioner. Dertil kommer, at styrelsen i opgaveløsningen har haft fokus på at integrere drift, overvågning og myndighedsudøvelse og på at høste de positive faglige synergier fra denne integration. En adskillelse af drift og myndighed har derfor i vidt omfang karakter af 'tilbagevinding' af gevinster, som er opnået over de senere år. I dag bruges især de biologiske kompetencer og naturplanlægning aktivt i arealdriften, ligesom borgerbetjeningen ved f.eks. skov- og stormfaldstilsbud har fordele af en tæt kontakt til den konkrete drift og til mere administrative kompetencer. Tilsvarende udnytter styringen af arealdriften i dag viden fra andre af Naturstyrelsens fagenheder om fx naturbeskyttelseslov, VVM, biologiske forhold, og der må ved en deling i et vist omfang opbygges parallelle kompetencer i de to styrelser.

Samlet vurderes udskillelsen at medføre forøgede lønomkostninger på ca. 26,0 mio. kr. (inkl. overhead) samt løbende ekstra udgifter på ca. 5,0 mio. kr.



Foreløbig vurdering (mio. kr.)	Ekstra omkostninger
Lønomsstninger (inkl. overhead)	26,0
Yderligere ekstra udgifter	5,0

Lønudgifterne skyldes primært etableringen af ledelse og stab i en ny arealdriftsenhed og opbygning af administrative systemer (bl.a. økonomi, regnskab, jura, IT, HR, direktionstbetjening, mv.). I begge nye institutioner vil der endvidere være behov for at opbygge særskilte faglige kompetencer, og der skal ske en udvidelse af stabsfunktionerne ift. i dag, grundet mistede stordriftsfordele.

Hertil kommer omkostninger til opdeling og forringet udnyttelse af bilpark, dobbelt betaling ved SAM, opdeling af kontrakter, mm. Dette er vanskeligt at sætte præcist estimat på, men forventes at udgøre ca. 5 mio. kr. årlige ekstra omkostninger.

Opsplitningen i to styrelser inkl. etableringen af nyt hovedsæde for arealstyrelsen vil medføre en udflytning af ca. 81 årsværk. Hertil kommer oprettelse af ca. 35 nye arbejdspladser til opgaver, hvor der skal oprettes dobbeltfunktioner (fx dele af staben, specialiseret viden mv.) til fordeling mellem de to styrelser. Det vurderes, at ca. halvdelen vil blive placeret uden for København. Samlet skabes således knap 100 stillinger uden for Hovedstaden.

Bilag 3. Risici ved udflytning af NaturErhvervstyrelsens opgaver

7. august 2015

---

**Baggrund**

Det er under overvejelse, om hele eller dele af NaturErhvervstyrelsens opgavevaretagelse kan flyttes fra København til lokalisering uden for hovedstadsområdet, eventuelt i styrelsens eksisterende decentrale enheder.

Det vurderes ikke realistisk at flytte hele NaturErhvervsstyrelsen uden for hovedstadsområdet. Dels varetager styrelsen centrale politikunderstøttende opgaver, der kræver tæt kontakt til minister, departement og andre aktører/myndigheder i hovedstadsområdet. Derudover er der tale om en meget stor statslig styrelse (1.150 årsværk) med et betydeligt antal specialist- og meget kompetencekrævende funktioner. En udflytning vil givet medføre et kompetencetab i betydeligt omfang, som det ikke vurderes realistisk at erstatte ved en placering uden for hovedstadsområdet.

[Redacted text block]

[Redacted text block]

[Redacted text block]

[Redacted text block]

---

Tabel 1

Danske underkendelse af EU-stotte 2007-2014 (mio. kr.)

	2007	2008	2009	2010	2011	2012	2013	2014	I alt
Underkendelser	52	1	795	37	168	1	85	70	1.210.

---

*2) Længere sagsbehandlingstider:*

En udflytning vil gøre det vanskeligt at fastholde og forbedre styrelsens sagsbehandlingstider: [Redacted text block]

[Redacted text block]



[Redacted text block]

Her er især IT er helt afgørende element. Det er essentielt, at alle ændringer i regler og processer understøttes sikkert og til tiden i styrelsens sagsbehandlings- og kundevendte IT-systemer, ligesom styrelsen arbejder intensivt med automatisering som vej til bedre kundeservice og højere effektivitet. Det har medført at antallet af forholdt i ansøgningerne, der kræver manuel sagsbehandling er faldet fra ca. 95.000 i 2011 til ca. 32.000 i 2015 . Andelen af sager, der sagsbehandles automatisk i IT-systemet nærmer sig på denne baggrund 70 pct.

[Redacted text block]

[Redacted text block]

- [Redacted list item]
- [Redacted list item]
- [Redacted list item]
- [Redacted list item]

[Redacted text block]

[Redacted text block]

2) *Øget autonomi*

Det er styrelsens erfaring, at decentralisering medfører øget lokal autonomi i opgavevaretagelsen og vanskeliggør den centrale styring og kontrol, der er afgørende for løbende at have sikkerhed for, at sagsbehandlingen foregår i overensstemmelse med reglerne.

[Redacted text block]

3) *Kompetencetab*

Det er vurderingen, at de berørte enheder ved en udflytning vil få et meget betydeligt omfang af opsigelser. Det vil under alle omstændigheder i en overgangsfase give udfordringer med at opretholde kvaliteten og effektiviteten i sagsbehandlingen,

[Redacted text block]

Det er endvidere en væsentlig problemstilling, at en betydelig del af sagsbehandlingsopgaverne i dag – grundet væsentlige produktionsudsving over året – varetages af vikarer fra vikarbureauer. Samlet anvender styrelsen årligt ca. 90 vikarårsværk på denne type opgaver, og i spidsbelastningsperioder drejer sig om op til ca. 160 vikarer ad gangen. Der er i høj grad tale om gengangere med et højt fagligt niveau (herunder AC'ere). Det er vurderingen, at det vil være meget vanskeligt at understøtte sagsbehandlingen med vikarer i et sådant omfang ved udflytning, herunder med den fleksibilitet, styrelsen har brug for (korte tilkaldesfrister etc). Vikarrekruteringen er således allerede udfordrende i København. Det vil formentlig være nødvendigt i markant øget omfang at anvende fastansatte sagsbehandlere med øgede omkostninger til følge.

[Redacted text block]



Paragraf	Institution	Medarbejdere	Opgaver	Beliggenhed	Udførelse	Beskrivelse	Øvrigt
§ 2371.01.	Organisation og personale	16	Personaler, udvikling og styring af rekruttering, lønforhandlinger, arbejdsmiljø, kompetence- og udviklingsaktiviteter, kvalitetskontrol og procesoptimering, sekretariatstøtte og teknisk support, teknisk administrativt, mv.	København (Hørsholm)	Delvis udførelse til ny medarbejder, Ca. 7 AV.	Der skal være dækket ind på stabsfunktioner i begge styrelser.	
§ 2371.01.	IT og data	21	Levnedstjeneste af Systems IT, informationsikkerhed, system- og dataovervågning, sekretariat for AMM datakoordinering, fællesoffentlig koordinering, IT-strategi, IT-governance, dataindsamling, understøttelse af specialkompetencer, screening af systemudviklere og projekter med digitalt indhold, kompetenceudvikling og mobilitetsforløb, mv.	København (Hørsholm)	Delvis udførelse til ny medarbejder, Ca. 5 AV.	Der skal være dækket ind på stabsfunktioner i begge styrelser. Mange forretningsområder og stabsfunktioner er i samarbejde med andre afdelinger. Arbejdet understøtter funktionen af opgaver i forbindelse med deltagelse i IT-udviklingsprojekter i styrelsen med hovedvægt på de IT-tjenesteområder i Hørsholm.	
§ 2371.01.	Hum	19	Koordinering af tværfagligt, juridisk, historisk, juridisk overblik (EU og konventioner) og juridisk rådgivning i forbindelse med lov/sag/fulgning, VVM/SVM, mv.	København (Hørsholm)	Delvis udførelse til ny medarbejder, for 21 udførelse af lov/sag og rådgivning af domstolene, Ca. 6 AV.	Der skal være dækket ind på stabsfunktioner i begge styrelser. Arbejdet understøtter primært funktionen af opgaver i hele styrelsen, dog med hovedvægt på opgaver i Hørsholm. En gruppe med fokus omkring lov og med grundlovs og standomme kan opstå til den nye statslige arbejdsenhed.	
§ 2371.01.	Presse og kommunikation	11	Pressekontakt, hjemmeside, internet, sekretariat og designprogram, mv.	København (Hørsholm)	Delvis udførelse til ny medarbejder, specifikt i forbindelse med informationsopgaver, Ca. 6 AV.	Der skal være dækket ind på stabsfunktioner i begge styrelser.	
§ 2371.01.	Investitionsrådgivning	18	Levetidsstyring, ministerregier, international koordinering, sekretariatstøtte og rådgivning af direktøren og direktøren, policy- og strategistøtte, mv.	København (Hørsholm)	Minde udførelse til ny medarbejder, Ca. 3 AV.	Opgaverne er centreret om ministerbemyndiget og strategistøtte for direktøren. Udlytende medarbejdere vil have fokus på direktionsbemyndiget.	
§ 2371.01.	Udviklingsrådgivning	39	EU Rådovervågningsregier, Udviklingskonventionen, anfordring af beslutninger (EU, EFTA), import og eksport af varer og tjenesteydelser, EU Rådovervågningsregier, EU Rådovervågningsregier, mv.	København (Hørsholm)	Ingen udførelse.	Der er udlytning af politik fokus på en række af områderne, og kompetenceudviklingen i forbindelse med EU Rådovervågningsregier vil være en del af udviklingen på disse områder.	
§ 2371.01.	Samfundsbemyndiget og rådgivning	22	Udviklingsregier, EU Rådovervågningsregier, EU Rådovervågningsregier, EU Rådovervågningsregier, mv.	København (Hørsholm)	Ingen udførelse.	Der er udlytning af politik fokus på en række af områderne, og kompetenceudviklingen i forbindelse med EU Rådovervågningsregier vil være en del af udviklingen på disse områder.	
§ 2371.01.	Det fjerde hoved (Hørsholm)	54	Udviklingsregier, EU Rådovervågningsregier, EU Rådovervågningsregier, EU Rådovervågningsregier, mv.	København (Hørsholm)	Ingen udførelse.	Der er udlytning af politik fokus på en række af områderne, og kompetenceudviklingen i forbindelse med EU Rådovervågningsregier vil være en del af udviklingen på disse områder.	Der er udlytning af politik fokus på en række af områderne, og kompetenceudviklingen i forbindelse med EU Rådovervågningsregier vil være en del af udviklingen på disse områder.

Øvrigt

Der er udlytning af politik fokus på en række af områderne, og kompetenceudviklingen i forbindelse med EU Rådovervågningsregier vil være en del af udviklingen på disse områder.

Der er udlytning af politik fokus på en række af områderne, og kompetenceudviklingen i forbindelse med EU Rådovervågningsregier vil være en del af udviklingen på disse områder.

Der er udlytning af politik fokus på en række af områderne, og kompetenceudviklingen i forbindelse med EU Rådovervågningsregier vil være en del af udviklingen på disse områder.





Paragraf	Institution	Medarbejdere	Opgraver	Beliggenhed	Indstilling	Begrundelse	Øvrigt
§ 2371.02	Vedhæft		53 Arealforvaltning, afbøddelse af jorden, naturovervågning, overvågning af vandmiljø, Natura 2000-planlægning, tilsyn med kommunale spildevandsanlæg, kontroller af vandledningsnet og skovtilstand, mv.	Græst	ingen ændring		
§ 2371.02	Vandværk		54 Arealforvaltning, mv.	Silkeborg	ingen ændring		
§ 2371.02	Vedligehold		53 Arealforvaltning, mv.	Lerumgå	ingen ændring		
§ 2371.02	Vedligehold		24 Arealforvaltning, afbøddelse af jorden, naturovervågning, Natura 2000-planlægning, skovtilstandskontrol og skovtilstand, mv.	Rybnings 3	ingen ændring		
§ 2371.02	Driftsplan		30 Arealforvaltning, mv.	Veddrø	ingen ændring		
§ 2371.02	Rydning, inkl. redskabsfunktioner		41 Overvågning af vandmiljø, naturovervågning, tilsyn med kommunale spildevandsanlæg, redskabsfunktioner mv.	Rydning, F	Sværker "Øvstj"		Sammenlægges med Skovtilstand 2017/2018.
§ 2371.02	Rydning		20 Overvågning af vandmiljø, naturovervågning, Natura 2000-planlægning, tilsyn med kommunale spildevandsanlæg, mv.	Rydning	Sværker "Øvstj"		Sammenlægges med Vedligehold 2017/2018.



Diverse aktiviteter	Nyoplydte	<p>37. Konventioner og konferencer i forbindelse med søns HELPs projekter, herunder:         <ul style="list-style-type: none"> <li>• 2015: 2. europakonference om søns HELPs projekter, 10-12. oktober 2015, København</li> <li>• 2015: 1. europakonference om søns HELPs projekter, 10-12. oktober 2015, København</li> <li>• 2015: 1. europakonference om søns HELPs projekter, 10-12. oktober 2015, København</li> <li>• 2015: 1. europakonference om søns HELPs projekter, 10-12. oktober 2015, København</li> </ul> </p>	<p>38. Nyoplydte</p>	<p>37. Konventioner og konferencer i forbindelse med søns HELPs projekter, herunder:         <ul style="list-style-type: none"> <li>• 2015: 2. europakonference om søns HELPs projekter, 10-12. oktober 2015, København</li> <li>• 2015: 1. europakonference om søns HELPs projekter, 10-12. oktober 2015, København</li> <li>• 2015: 1. europakonference om søns HELPs projekter, 10-12. oktober 2015, København</li> <li>• 2015: 1. europakonference om søns HELPs projekter, 10-12. oktober 2015, København</li> </ul> </p>
Arbejdsgang, Produktion, Nyoplydte	Nyoplydte	<p>38. Nyoplydte</p>	<p>38. Nyoplydte</p>	<p>38. Nyoplydte</p>
Arbejdsgang, Produktion, Tender	Tender	<p>39. Arbejdsgang, Produktion, Tender</p>	<p>39. Arbejdsgang, Produktion, Tender</p>	<p>39. Arbejdsgang, Produktion, Tender</p>
Nyoplydte	Nyoplydte	<p>40. Nyoplydte</p>	<p>40. Nyoplydte</p>	<p>40. Nyoplydte</p>
Arbejdsgang, Produktion	Arbejdsgang, Produktion	<p>41. Arbejdsgang, Produktion</p>	<p>41. Arbejdsgang, Produktion</p>	<p>41. Arbejdsgang, Produktion</p>
Arbejdsgang, Produktion	Arbejdsgang, Produktion	<p>42. Arbejdsgang, Produktion</p>	<p>42. Arbejdsgang, Produktion</p>	<p>42. Arbejdsgang, Produktion</p>
Arbejdsgang, Produktion	Arbejdsgang, Produktion	<p>43. Arbejdsgang, Produktion</p>	<p>43. Arbejdsgang, Produktion</p>	<p>43. Arbejdsgang, Produktion</p>
Arbejdsgang, Produktion	Arbejdsgang, Produktion	<p>44. Arbejdsgang, Produktion</p>	<p>44. Arbejdsgang, Produktion</p>	<p>44. Arbejdsgang, Produktion</p>
Arbejdsgang, Produktion	Arbejdsgang, Produktion	<p>45. Arbejdsgang, Produktion</p>	<p>45. Arbejdsgang, Produktion</p>	<p>45. Arbejdsgang, Produktion</p>
Arbejdsgang, Produktion	Arbejdsgang, Produktion	<p>46. Arbejdsgang, Produktion</p>	<p>46. Arbejdsgang, Produktion</p>	<p>46. Arbejdsgang, Produktion</p>
Arbejdsgang, Produktion	Arbejdsgang, Produktion	<p>47. Arbejdsgang, Produktion</p>	<p>47. Arbejdsgang, Produktion</p>	<p>47. Arbejdsgang, Produktion</p>
Arbejdsgang, Produktion	Arbejdsgang, Produktion	<p>48. Arbejdsgang, Produktion</p>	<p>48. Arbejdsgang, Produktion</p>	<p>48. Arbejdsgang, Produktion</p>
Arbejdsgang, Produktion	Arbejdsgang, Produktion	<p>49. Arbejdsgang, Produktion</p>	<p>49. Arbejdsgang, Produktion</p>	<p>49. Arbejdsgang, Produktion</p>





Tabel 1: Screening af enheder (Systematisk gennemgang af styrelser og backoffice-funktioner mv.)

Paragraf	Institution	Årsvækst	Opgaver	Beliggenhed	Indstilling	Begrundelse	Øvrigt
24.32.01	Fødevarerstyrelsen	1.570	Kontrol af dyrevelfærd og dyresundhed, herunder anvendelse af veterinære lægemidler, i besætninger og ved eksport af levende dyr. Beredskab ved smitsomme dyresygdomme. Landsdækkende ansvar for pesdyrsygdomme				
	Veterinær Nord	58	Kontrol af dyrevelfærd og dyresundhed, herunder anvendelse af veterinære lægemidler, i besætninger og ved eksport af levende dyr. Beredskab ved smitsomme dyresygdomme. Landsdækkende kontrol af tilsøgt og udstedelse af autorisationer ved transport af levende dyr. Landsdækkende ansvar for akvakultur incl. økologisk kontrol	Herning, Aalborg	Fastholdes	Kontrolenheden er placeret i Jylland	
	Veterinær Syd	57	Kontrol af dyrevelfærd og dyresundhed, herunder anvendelse af veterinære lægemidler, i besætninger og ved eksport af levende dyr. Beredskab ved smitsomme dyresygdomme.	Vejle (33) & Esbjerg (24). Fra 1/9 2016 samles enheden i Vejle.	Fastholdes	Kontrolenheden er placeret i Jylland	
	Veterinær Øst	33	Kontrol af dyrevelfærd og dyresundhed, herunder anvendelse af veterinære lægemidler, i besætninger og ved eksport af levende dyr. Beredskab ved smitsomme dyresygdomme.	Korsør	Fastholdes	Kontrolenheden er placeret på Fyn og på Sjælland	
	Veterinærrejerhold	18	Landsdækkende kontrol/brodder for. Administration af gult kort. Retlighedsfrakendelser af praktiserende dyrlæger.	Herning (7), Vejle (5) & Aalborg (6)	Fastholdes	Kontrolenheden er placeret i Jylland	
	Dyresundhed	27	Regeldannelse, herunder EU-arbejde, koordinering samt ministerbetjening i relation til overvågning og bekæmpelse af smitsomme husdyrsygdomme, bioteknologiområdet, registrering af dyr og dyrevelfærd under transport af dyr. Internationalt samarbejde (OIE) og rapportering omkring dyresundhed.	Glostrup	Fastholdes	Tætthed til departementet er vigtig, og især ved udbrud af smitsomme husdyrsygdomme - overordnet krisestyring skal være i København tæt på ministeren. Af hensyn til effektiv sagsstyring og prioritering løses opgaver på tværs i enheden, hvorfor enheden skal være samlokaliseret.	
	Dyrevelfærd og Veterinærmedicin	33	Regeldannelse, herunder EU-arbejde, koordinering samt ministerbetjening i relation til dyrevelfærd i besætninger, kæledyr og forsøgsdyr og ved slagtning samt anvendelse af veterinære lægemidler. Autorisation af dyrlæger, Danmarks 3-R center, Videncenter for dyrevelfærd samt sekretariatsbetjening af Dyreforsøgslivnet.	Glostrup	Fastholdes	Tætthed til departementet og minister er vigtig, da antibiotika, resistens og dyrevelfærd ofte er i fokus. Af hensyn til effektiv sagsstyring og prioritering løses opgaver på tværs i enheden, hvorfor enheden skal være samlokaliseret.	
	Fødevarer København	109	Kontrol af fødevarer og mærkningsregler i fødevarer og eksport af fødevarer, der importeres fra og eksporteres til tredjelande.	Glostrup (205) & Rønne (4)	Fastholdes	Kontrolenheden er placeret i hovedstadsområdet, hvor virksomhederne er	

Fødevarer Nordjylland	59	Kontrol af fødevarer sikkerhed og mærkningsregler i fødevarer virksomheder. Kontrol af føder. Kontrol af fødevarer, der importeres fra og eksporteres til tredjelande. Varetagelse af kontrol i Grønland.	Aalborg	Fastholdes	Kontrolenheden er placeret i Jylland	
Fødevarer Sjælland/Fyn	52	Kontrol af fødevarer sikkerhed og mærkningsregler i fødevarer virksomheder. Kontrol af føder. Kontrol af fødevarer, der importeres fra og eksporteres til tredjelande.	Korsør	Fastholdes	Kontrolenheden er placeret på Fyn og på Sjælland	
Fødevarer Midtjylland	61	Kontrol af fødevarer sikkerhed og mærkningsregler i fødevarer virksomheder. Kontrol af føder. Kontrol af fødevarer, der importeres fra og eksporteres til tredjelande.	Lystrup ved Århus (46) & Herning (15)	Fastholdes	Kontrolenheden er placeret i Jylland	
Fødevarer Sydjylland	65	Kontrol af fødevarer sikkerhed og mærkningsregler i fødevarer virksomheder. Kontrol af føder. Kontrol af fødevarer, der importeres fra og eksporteres til tredjelande.	Vejle (48) & Esbjerg (17). Fra 1/9 2016 samles enheden i Vejle.	Fastholdes	Kontrolenheden er placeret i Jylland	
Rejsehold Fødevarer og Kost	19	Kontrolaktioner i fødevarer virksomheder ved mistanke om ulovlig virksomhed. Kontrol af kosttilskud.	Glostrup (9), Vejle (3) & Lystrup ved Århus (6)	Fastholdes	Kontrolenheden er placeret i Jylland og i hovedstadsområdet	
Ernæring	32	Regeldannelse, koordinering samt ministerbejling i relation til ernæringsoplysning, ernæringsmærker, berigede fødevarer, kosttilskud, ernæringsoplysninger og sundhedsanprisninger. Udarbejdelse af ernæringsoplysning.	Glostrup. Alt om Kost Rejseholdet er placeret i Aalborg (1), Århus (2), Vejle (1), Korsør (2) og København (3)	Fastholdes	Tæthed til departement og forskningsinstitutioner er vigtig. Meget tæt samarbejde med Kommunikationsstaben i Glostrup og med Koncerntkommunikation i departement om kampagner, samt tæt samarbejde med brancheforeninger og patientforeninger, der alle er placeret i Hovedstadsområdet. Visse operative funktioner er i Jylland og på Sjælland	
Foder- og Fødevarer sikkerhed	31	Regeldannelse, herunder EU-arbejde, koordinering samt ministerbejling i relation til hygiejne, indretning og drift af fødevarer- og foder virksomheder, oplysningskampagner og information om hygiejne, strategier og handlingsplaner for zoonoser (fx salmonella), antibiotikaresistens samt beredskab ved fødevarer kriser, herunder EU's Rapid Alert system.	Glostrup	Fastholdes	Område med meget ministerbejling, væsentligste samarbejdspartnere er placeret i København og et kontor med meget rejseaktivitet. Kontoret er ansvarligt i beredskabssituationer og nærhed til direktøren, minister mv. er afgørende	
Kemi og Fødevarer kvalitet	28	Regeldannelse, herunder EU-arbejde, koordinering samt ministerbejling i relation til kemiske forurenninger af fødevarer og foder, økolog, fødevarer kvalitet, tilsetningsstoffer, mærkningsregler samt varestandarder (internationale regler).	Glostrup	Fastholdes	Område med meget ministerbejling, væsentligste samarbejdspartnere er placeret i København og et kontor med meget rejseaktivitet.	
International Handel	25	Regeldannelse, herunder EU-arbejde, koordinering samt ministerbejling i relation til import og eksport af fødevarer og levende dyr. Forhandling m.v. af eksportvilkår for fødevarer, foder, levende dyr og animalske biprodukter til tredjelande, udarbejdelse af eksportcertifikater, vejledning af brancheforeninger samt inspektioner fra EU og 25 (tredjelande).	Glostrup og (USA-audit) DBS Jørg er ikke klar over, hvor de har mødested??	Fastholdes	Enheden har et tæt samarbejde med direktøren, departement og med erhvervsorganisationer. Som led i forhandling om eksport til tredjelande modtages jævnligt udenlandske delegationer i København, ligesom der er en del EU- og internationale rejser.	

International Koordination	10	Koordinering af sager iht. EU, det nordiske samarbejde og FN. Sekretariatsbetjening af departement og minister i sager til behandling i EU's ministerråd, ministerdeltagelse i eksportfremstøds m.m. Koordinering og bidrag til sager ved EU-domstolen. Støttefunktioner og koordinering i internationale spørgsmål. Bistand til tredjelands vedr. udvikling af fødevarer- og veterinær sikkerhed.	Glostrup	Fastholdes	Enheden har et tæt samarbejde med departement og er koordinerende i de tunge EU-sager ift. fagenheder i hovedkontoret, ligesom de arbejder i tæt kontakt med direktionen i forbindelse med modtagelse af udenlandske delegerationer samt tilrettelæggelse af eksportfremstød	
Jura	7	Juridisk rådgivning og koordination, herunder lovteknik/regeludstedelse, regelfortolkning, retssagsbehandling, forvaltningsret, kontraktret samt juridisk sekretariat for Det Veterinære Sundhedsråd.	Glostrup	Fastholdes	Nærhed til direktion og fagenhederne er vigtig i forbindelse med juridisk rådgivning i forbindelse med retssager og forberedelse af lovgivning, men også ift. øvrige opgaver i enheden	
Kommunikation og kunder	24	Telefonbetjening og kundesrådgivning. Oplysningskampagner, pressehåndtering, redaktion og udgivelse af rapporter, pjecer m.v., redaktion af hjemmeside og intranet, oplysningskampagner og undervisningsmateriale. Sagsstyring generelt i Fødevarerstyrelsen.	Glostrup	Fastholdes	Kommunikation er en vigtig del af styrelsens virksomhed og kræver nærhed til direktion og fagenheder både ift. udvikling og redaktion af hjemmeside, men ikke mindst i beredssituationer og andre situationer, hvor der kræves hurtig reaktion ift. nyhedsmedier	
Kontrolstyring	43	Kontrolplanlægning og udvikling af indsatsmodeller og kontrolstrategier for fødevarer, veterinær- og foderområdet. Offentliggørelse af kontrolresultater (familjeordningen), juridisk bistand til kontrollens afgørelser, sikring af ensartethed i kontrollen, opsamling og bearbejdning af kontroldata samt EU-regler om generelle kontrolprincipper. Leanoptimering af driftsledelse og processer på tværs af styrelsen.	Glostrup (34) & Lystrup ved Århus (9)	Fastholdes	Nærhed til direktion er væsentlig af hensyn til udvikling, effektivisering og styring af kontrolindsatsen, som også tilrettelægges i tæt samarbejde med fagenhederne i hovedkontoret. Endvidere er der regelmæssig mødeaktivitet med forbruger- og erhvervsorganisationer. En del af den juridiske bistand til kontrollen er allerede placeret i Lystrup	
Laboratorier Århus	45	Kemiske analyser af prøver udtaget i fødevarer virksomheder og hos levende dyr med henblik på at sikre, at fødevarer er sundhedsmæssigt forsvarlige, og dyr ikke er syge.	Lystrup ved Århus	Fastholdes	Det vil være meget omkostningsfyldt at flytte laboratoriet, da der i givet fald skal etableres nye laboratoriefaciliteter, hvilket er dyrt.	
Laboratorier Ringsted	102	Kemiske og mikrobiologiske analyser af prøver udtaget i fødevarer virksomheder og hos levende dyr med henblik på at sikre, at fødevarer er sundhedsmæssigt forsvarlige, og dyr ikke er syge. Analyser af planters sundhed.	Ringsted	Fastholdes	Det vil være meget omkostningsfyldt at flytte laboratoriet, da der i givet fald skal etableres nye laboratoriefaciliteter, hvilket er dyrt.	
Forsætnings- service	36	Ejendomsadministration, betjente, kantiner, fienadministration, systemunderstøttelse på det økonomiske område, indkøb, rejseadministration og håndtering af publikationer.	Glostrup (15), Lystrup ved Århus (9), Korsør (1), Vejle (2), Esbjerg (1), Herning (1), Ringsted (6) og Aalborg (1)	Fastholdes	Funktionerne i Glostrup vedrører primært kantine og betjente, som betjener medarbejdere i Glostrup. De resterende 5 medarbejdere har tæt samarbejde med funktioner, som ikke indstilles til flytning (HR, JURA, økonomi og tv-udvikling).	



IT	25	Digitalisering, projektsstyring, Koncern-it samarbejdet, it-brugerservice, it-drift, projektsstyring, informationsikkerhed.	Glostrup (26) & Lystrup ved Århus (1)	Fastholdes	Udviklingsarbejdet hænger tæt sammen med effektiviseringsstrategi og driftsoptimering og dermed med enheder, som indstilles til fortsat at ligge i Glostrup. Endvidere er tættheden på direktionen væsentlig for at sikre tæt styring digitaliseringsprojekter. it. driftsafdeling og support pågår der en drøftelse med Statens IT om sourcing af visse opgaver og dermed også om overtagelse af medarbejdere. Vurdering af evt. udflytningssøgenhed afventer denne drøftelse.	
HR	23	Kompetenceudvikling, ledelsesudvikling, organisationsudvikling, ledelsesinformation på HR-området, personaleadministration, personalejuridiske og -politiske opgaver, rekruttering, koordinering af arbejdsmiljøområdet, betjening af samarbejds- og arbejdsmiljøudvalg.	Glostrup (22) & Lystrup ved Århus (2)	Fastholdes	Tætthed til departementet er væsentlig ift. Konkernstyring. Tætthed til direktionen er væsentlig for at sikre strategisk forankret og forretningsdrevet kompetenceudvikling og for at fastholde den tætte personaleadministrative rådgivning af direktionsmedlemmerne.	
Økonomi	20	Aktivitets- og økonomistyring, herunder finanslov, budgettering, kontrollering, budgetopfølgning, ledelsesinformation, regnskab samt fakturering af gebyrer. Mål- og resultatstyring, koncernstyrings-samarbejde samt gebyrpolitik og -bkendtgørelser.	Glostrup (19) & Lystrup ved Århus (1)	Fastholdes	Tætthed til departementet er væsentlig ift. finanslov, koncernstyring, gebyrpolitik etc. Tætthed til direktionen er væsentlig af samme grunde samt pga. den samlede økonomi-, ressource- og resultatstyring - ikke mindst i lyset af effektiviseringskrav.	
Direktion og Ledelsessekretariat	13	Overordnet ledelse af Fødevarerstyrelsen, Betjening af direktionen.	Glostrup	Fastholdes	Koordinerer alle aktiviteter ift. direktionens arbejde, ministerbetjening etc.	
Kødkontrolens sekretariat og entedschefer	18	Faglig og administrativ styring af den iandsækkende kødkontrol på slagterier.	Lystrup ved Århus	Fastholdes		
Kødkontrolens på slagterierne	487	Kontrol på slagterier af slagtedyr før og efter slagtning. Der kontrolleres for smitsomme husdyrsygdomme, problemer med dyrevelfærd samt sygdomme, der kan overføres til mennesker via mæden.	Fordelet på mange regionale fokationer (se fodnote*)			
Elever	9	Primært kontorelever.	Glostrup			

\*Kødkontrolens udførende medarbejdere er udstationeret på slagterier i Randbøl, Blans, Herning, Holsted, Horsens, Ringsted, Rønne, Skærbæk, Seby, Århus, Brørup, Vinderup, Thisted. Hertil føretages udkørende kødkontrol på en række mindre slagterier.

Para- graf	Institution	FL 2015, årsv. Kbh	heraf udenfor Kbh	Mulig udflytn. *)	Udenfor Kbh, Opgaver herefter *)	Beliggenhed	Indstilling	Begrundelse
23.21- 23.27	Miljøstyrelsen	420	46	61	107	Hovedstaden, Odense og Århus	Mulig forskydning/delvis udflytning af visse ikke-ministerne, nationale, driftsbetonede funktioner	se nedenfor
	<b>Enhed</b>							
	Miljøministeriets omstilling	7	7	0	7	Odense	Fastholders	Efter ministeresammenlægning, kan fælles backoffice-funktioner overvejes sammenlagt og udflyttet. Det anbefales dog ikke grundet den nuværende situation med mange samlægninger i koncernen.
	Virksomheder- Hovedstaden	44		44	44	Hovedstaden	Der vil kunne forskydes opgaver til Århus med opgaver knyttet til miljøgodkendelse, tilsyn og standard for virksomheder, Øvrige medarbejdere i Kbh vil kunne udflyttes til en anden placering på Sjælland.	Fortsat behov for både en øst dansk og Vest dansk lokalitet dels af hensyn til nærhed til virksomhederne for at fastholde effektivitet og serviceniveau i tilsyns- og godkendelsesarbejdet. Vanskeligheder koblingen til det normerende arbejde i Kbh herunder fleksibel ressourcestyring. Potentiale for mindsket transport tid ved udflytning til Sjælland ifb trafik gn Kbh.
	Virksomheder- Århus	39	39	0	39	Århus	Medarbejdere og opgaver der udpeges til udflytning fra Miljøstyrelsen-København overføres til ny lokalitet på Sjælland eller til Virksomhedsenheden i Århus.	Nærhed til virksomheder, lokaliseret i Jylland, optimeres, visse nationale/interne driftsopgaver mindre afhængige af ministerne, tværministeriel kontakt. Fortsat behov for både en Øst dansk og Vest dansk lokalitet dels af hensyn til nærhed til virksomhederne for at fastholde effektivitet og serviceniveau i tilsyns- og godkendelsesarbejdet. Vanskeligheder koblingen til det normerende arbejde i Kbh herunder fleksibel ressourcestyring.
	Service	18		0	0	Hovedstaden	Miljøministeriets informationservice (MIC) kan forskydes til Århus eller Odense	Opgavemassig effektivitet ved samlokalisering med telefonomstillingen, hvis informationscenteret udflyttes. Direkte driftsunderstøttelse som Journal inv bør forblive samlokalisert med Miljøstyrelsen Kbh.
	Pesticider og genteknologi	59		0	0	Hovedstaden	Sammenlægning med GMO-relateret opgaveløsning i tidl. FVM kan overvejes. Virksomhederne, der søger om godkendelse, er overvejende lokaliseret i København. Der er tale om vidensintensive godkendelsesarbejde uden udvalgte tilsyn. Godkendelsesarbejdet forudsætter højtuddannet specialiseret arbejdskraft (tekniske kompetencer ofte på PhD niveau).	Opgaveløsning med høj grad af ministerbetjening og EU arbejde. Meromkostninger, tab af effektivitet og kvalitet ved evt. udflytning. Godkendelsesarbejdet forudsætter mulighed for rekruttering og fastholdelse af højt specialiseret arbejdskraft - typisk på PhD niveau, der kan rekrutteres i Kbh. Placering i Kbh af hensyn til driftsstabilitet og overholdelse af EU-normerede sagsbehandlingstider er afgørende. Endvidere hensyn til at sikre hurtige og rettidige godkendelser af nye stoffer af hensyn til handbrugsrets rammevilkår.
	Kemikalier	49		0	0	Hovedstaden	Kemikalierregulering (excl. pesticider og biocider).	Opgaveløsning med særlig høj grad af ministerbetjening, tværgående myndighedsordination og betydeligt volumen af EU arbejde. Meromkostninger, tab af effektivitet og kvalitet ved evt. udflytning. En stor del af opgaverne er knyttet til politiske aftaler med tæt politisk styring.
	Organisation og Jura	60		17	17	Hovedstaden	Kemikaliespektion kan udflyttes til Århus eller lokalitet på Sjælland sammen med Virksomhedsområdet.	Nærhed til virksomheder i jordbrugssektoren i dele af inspektionsopgaver. En samlet udflytning af hensyn til styring og sammenhæng. Tab af nærhed til det normerende arbejde på området. Øvrige støbsfunktioner bør forblive samlokalisert med Miljøstyrelsen Kbh.

Jord & Affald	50		0	0	Regulering af affald, genanvendelse og bærdyrkning.	Hovedstaden	Der er ikke ved screeningen fundet opgaveklumper, som opner sig til udførelse. Forsyningsdelen af affaldsområdet er overflyttet til Forsyningministeriet.	Opgrøvelsning med høj grad af grad af ministerbejling, tværgående myndighedsordination og blæring til
Miljøteknologi	34		0	0	Regulering af luft og støj forurening, miljøteknologisk udbildning, og vægtsende miljøspørgsmål	Hovedstaden	Der er ikke ved screeningen fundet opgaveklumper, som opner sig til udførelse.	Opgrøvelsning med særlig høj grad af ministerbejling, tværgående myndighedsordination og blæring til tværministerielle initiativer, EU arbejde og implementering af EU regler. Meromkostninger, tab af effektivitet og kvalitet ved evt. udførelse.
Erhverv	47		0	0	Miljøregulering af virksomheder (herunder miljøkvalitetskontrol) og dele af landbruget. EU indsatser vedr. små, mellemstore og teknologistandarder, forenklende og digitalisering af regulering.	Hovedstaden	Der er ikke ved screeningen fundet opgaveklumper, som opner sig til udførelse.	Opgrøvelsning med særlig høj grad af ministerbejling, tværgående myndighedsordination. Meromkostninger, tab af effektivitet og kvalitet ved. Evt. udførelse.
Direktion og kommunikation	14		0	0	Direktion og tilknyttede støttefunktioner, herunder koordinering af ministerbejling og presse.	Hovedstaden	Der er ikke ved screeningen fundet opgaveklumper, som opner sig til udførelse.	ledelsesnære støttefunktioner.
Generel ledelse og administration til udflyttede faglige årsværk, 7%	420	46	61	107				De angivne årsværk til udførelse er rent faglige år, altså ledelse og administration. Ved forskydning og udførelse skal suppleres med ledelses/adm. Resourcer
*) Heri er ikke indregnet mulige tilføjes til backofficefunktioner, efter ministeresammenlægning, som f.eks. udvidet fællesomstilling i Odense.								

**Christian Alexander Lilholt Toftager**

---

**Fra:** Lars H. Østergaard  
**Sendt:** 26. august 2015 14:17  
**Til:** Morten Eidner; Mads Nørgaard Jørgensen  
**Cc:** Kent Harnisch; Peder Lundquist  
**Emne:** VS: Udflytning af statslige arbejdspladser - EFKM  
**Vedhæftede filer:** Bilag 1 - Etablering af en forskningsklynge.docx; Bilag 2 - Energi-administrativ klynge.docx; Bilag 3 - Etablering af en ejendoms-klynge.docx; Bilag 4 - Udflytning af Teleklagenævnet.docx; TABEL - Udflytning af statslige arbejdspladser (EFKM).pdf

**Opfølgingsflag:** Opfølgning  
**Flagstatus:** Afmærket

**Fra:** Benedikte Fogh Larsen  
**Sendt:** 26. august 2015 14:16  
**Til:** Lars H. Østergaard  
**Cc:** Christian Pilgaard Zinglersen; Henrik Kjærgaard  
**Emne:** Udflytning af statslige arbejdspladser - EFKM

Kære Lars

Hermed EFKM's materiale fsva. udflytning af statslige arbejdspladser – som udbedt af FM på møde den 20. august 2015.


Oversigt over EFKM's materiale:

- Tabel - Udflytning af statslige arbejdspladser (EFKM)
- Bilag 1 - Notat - Etablering af en Forskningsklynge
- Bilag 2 - Notat - Etablering af en Energi-administrativ klynge
- Bilag 3 - Notat - Etablering af en Ejendomsadministrativ klynge
- Bilag 4 - Notat - Udflytning af Teleklagenævnet

Mvh. Benedikte

Benedikte Fogh Larsen  
*Fuldmægtig / Head of Section*

Energi-, Forsyning og Klimaministeriet  
Stormgade 2-6 / DK-1470 København K / Denmark  
Tlf. +45 3392 2800 / Direkte/Mobil +45 4172 9128  
[befla@kebmin.dk](mailto:befla@kebmin.dk) / [www.kebmin.dk](http://www.kebmin.dk)

 Please consider your environmental responsibility before printing this email



## Udflytning af statslige arbejdspladser - etablering af en forskningsklynge i Jylland

Det foreslås, at etablere en energiforskningsklynge i sammenhæng med andre forskningsklynger fx omkring et universitetsmiljø eller relevante erhvervs-klynger.

Forskning er en vigtig forudsætning for, at virksomheder kan udvikle nye teknologier og tjenesteydelser og dermed sikre videnstunge arbejdspladser. Dette tætte forhold mellem forskning og erhvervsliv kan med fordel styrkes yderligere ved en geografisk samlokalisering uden for hovedstaden, hvor mange produktionsvirksomheder er placeret.

Administration af energiprogrammer indbefatter tæt og regelmæssig kontakt til de virksomheder og universiteter som søger støtte, herunder dialog om konkrete projekter og ansøgningsprocessen. En forskningsklynge kan derfor med fordel etableres i Aalborg qua gode synergier forbundet med Aalborgs universitetsmiljø og de nordjyske energivirksomheder. Ligeledes kan en forskningsklynge være med til at understøtte og opbygge det vækstende universitetsmiljø i Esbjerg eller omkring Sønderborg, hvor Danfoss er lokaliseret.

En forskningsklynge kan med fordel bestå af følgende aktiviteter:

- Energiteknologisk Udviklings- og Demonstrationsprogram (EUDP): EUDP-sekretariatet varetager den daglige administration af EUDP-programmet og betjener EUDP-bestyrelsen i sit virke. Sekretariatet varetager en række opgaver, herunder besøg, tilsyn og rådgivningsaktiviteter rundt omkring i Danmark. EUDP-sekretariatet har et naturligt og tæt samarbejde med forskningsinstitutioner, herunder særligt tekniske universiteter og vidensinstitutioner. Fx går to tredjedele af støttemidlerne fra EUDP til samarbejdsprojekter mellem forskningsinstitutioner og virksomheder.
- Forskningsopgaver under Energinet.dk: Forskning i regi af Energinet.dk er med til at sikre opfyldelsen og efterlevelsen af det energipolitiske mål om mere vedvarende energi i elsystemet. Energinet.dk administrerer bl.a. ForskVE og ForskEL-programmet, som i en årrække årligt har udmøntet ca. 150 mio. kr. til FUD-projekter vedr. miljøvenlig elproduktion og et sikkert elsystem. Energinet.dk behandler bl.a. ansøgninger under programmet og formidler viden omkring de støttede projekter.

Det kan overvejes, at samle flere af de offentlige forskningsprogrammer i ovennævnte forskningsklynge for yderligere at styrke det danske forskningsmiljø og høste flere synergieffekter.

Stormgade 2-6  
1470 København K  
Tlf. 3392 2800  
Fax 3392 2801  
kebmin@kebmin.dk  
www.kebmin.dk

Koncernøkonomi

25. august 2015

## NOTAT TIL DEPARTEMENTETS BAGGRUND

25. august 2015

Direktionen

### Forslag om oprettelse af nyt Center for Energiadministration i provinsen

Administrationen af udvalgte tilskudsordninger i Energistyrelsen og Energinet.dk kan foreslås som mulige emner til udflytning. Det drejer sig om opgaver relateret til Energistyrelsens administration af VE til proces puljen samt administration af CO2-kvoteordningen i tillæg med potentiel udflytning af en række af Energinet.dks myndighedsopgaver, hvor der for nuværende pågår overvejelser om overdragelse af opgaverne til Energistyrelsen. Det bemærkes, at overvejelser vedr. flytning af Energinet.dks myndighedsopgaver indgår i udarbejdelsen af en særskilt ØU-sag, der endnu ikke er forelagt Ø-udvalget.

De udvalgte administrationsordninger kan med fordel samles i ét Center for Energiadministration med fysisk placering i provinsen.

De konkrete opgaver relaterer sig til administration af de pågældende ordninger. Dels håndtering af ansøgninger til VE til procespuljen i form af tilskud til anlægsstøtte til virksomheder, der omlægger deres procesenergi fra fossil til vedvarende energi eller fjernvarme. Dels behandling af ansøgninger til CO2-kvoteordningen om udledningstilladelser af CO2 og tildeling af kvoter herfor. Ordningerne omfatter en betydelig del af energisektoren samt den energitunge industri og offshoresektoren. Herudover følger overvejelser om dele af Energinet.dks myndighedsopgaver, som bl.a. omfatter udbetaling af pristillæg (PSO) og administrationen af fire vindmølleordninger.

Selvom administrationen af områderne har stor synergi med Energistyrelsens øvrige arbejde i relation til bl.a. energieffektiviseringsindsatsen og klimapolitik med løbende policy- og lovforberedende arbejde, er det vurderingen, at opgaverne kan varetages på fysisk afstand af Energistyrelsen og København med begrænsede negative konsekvenser for opgavevaretagelsen på de udvalgte områder.

Størstedelen af området's nuværende medarbejdere vurderes ikke at ville flytte med til provinsen. Det er dog forventningen, at det over tid vil være muligt at rekruttere nye medarbejdere med de relevante kompetencer til de pågældende områder.

Opgaver og ressourcer for de udvalgte ordninger udgør i alt XX ÅV, som fordeler sig som følger:

- VE til proces (8 ÅV)
- Administration af CO2-kvoteordningen (10,4 ÅV)
- Myndighedsopgaver og administration af ordninger under Energinet.dk (XX ÅV)

## Udflytning af statslige arbejdspladser - etablering af ejendoms-klynge i Hobro

Ejendomsområdet udgør et væsentligt forvaltningskompleks med betydelige samfundsøkonomiske interesser. Registrering af fast ejendom og rettighederne til disse er grundlag for belåning og beskatning, og er desuden forvaltningsgrundlag for en række myndigheder. Samling af en række ejendomsadministrative opgaver – som i dag er spredt på flere myndigheder – vil skabe mulighed for etablering af en egentlig ejendoms-klynge med potentiale til at skabe øget vækst og beskæftigelse regionalt. Samtidig vil etablering af en sådan ejendoms-klynge styrke det faglige miljø omkring de ejendomsadministrative opgaver og dermed give bedre forudsætninger for øget kvalitet, effektivitet og bedre sammenhæng i den offentlige opgaveløsning til gavn for borgere og virksomheder.

De ejendomsadministrative opgaver er i dag spredt på flere ministerområder og geografiske lokaliseringer, og tinglysningen er af historiske årsager en del af det retlige system, medens den øvrige ejendomsadministration varetages af forvaltningsmyndigheder. Det skaber en række udfordringer i forbindelse med beslutnings- og forvaltningsprocesserne inden for selve ejendomsadministrationen, herunder muligheder for at videreudvikle, effektivisere og digitalisere området med det perspektiv at give borgere og virksomheder en forbedret service. Eksempelvis stiller ændrede samfundsbehov krav til ejendomsadministrationen i form af udvikling af nye/ændrede ejendomstyper (ejendom under jorden fx parkeringsanlæg eller ejendom på havet fx vindmøller), hvilket også kan have stor betydning for mulighederne for at udvikle den private ejendomssektor.

En ejendoms-klynge kan med fordel etableres i Hobro, hvor Tinglysningsretten i forvejen er placeret. Placeringen i Hobro vil betyde, at det faglige miljø omkring ejendomsadministration er tæt på Aalborg Universitet, hvor landinspektøruddannelsen findes.

Konkret foreslås det at samle følgende ejendomsadministrative opgaver i en ny enhed:

- Ejendomsregistreringen i matriklen. Landsdækkende registrering af al fast ejendom, som danner grundlag for omsætning, belåning og beskatning af fast ejendom. Registreringen bruges endvidere som registrerings- og administrationsgrundlag af offentlige myndigheder. (EFKM, GST)
- Registrering af fredskov, strandbeskyttelse mv. ("offentligretlige servitutter"). (EFKM, GST)
- Tinglysning vedrørende fast ejendom. I Tingbogen registreres rettigheder (ejere, pant og servitutter), og dermed sikres rettighederne vedrørende fast ejendom. (JM, Tinglysningsretten)
- Registrering af ejere af fast ejendom i Ejerfortegnelsen. I Tingbogen registreres de juridiske ejere. Oplysningerne i Ejerfortegnelse supplerer med oplysninger om faktiske ejere, administratorer mv., der er nødvendige for administrationen i kommuner og andre myndigheder. (EFKM, GST)
- Regulering af og opgaver vedrørende landinspektørbranchen. I forbindelse med ejendomsændringer har landinspektørbranchen en central rolle, og sagerne skal normalt behandles af både GST og Tinglysningsretten. (EFKM, GST)
- Vedligeholdelse og fortolkning af udstykningsloven, landinspektørloven mv. (EFKM, GST) og Tinglysningsloven (JM, Tinglysningsretten)

En samling af de ejendomsadministrative opgaver kan enten ske ved, at opgaverne samles geografisk i Hobro (samlokalisering), hvorved de faglige synergier kan udnyttes bedre end i dag, eller ved etablering af en ny, selvstændig styrelse fx "Ejendomsstyrelsen", hvorved den faglige forankring og konsolidering af ejendomsadministrationsområdet får mest tyngde. Det vil i så fald skulle afklares, hvilket ministerium styrelsen hører under.



## Udflytning af statslige arbejdspladser - Teleklagenævnet

Stormgade 2-6  
1470 København K  
Tlf. 3392 2800  
Fax 3392 2801  
kebmin@kebmin.dk  
www.kebmin.dk

Det foreslås, at Sekretariatet for Teleklagenævnet udflyttes.

### *Teleklagenævnet og dets sekretariat*

Sekretariatet udfører sekretariatsbetjening for Teleklagenævnet ([www.teleklage.dk](http://www.teleklage.dk)), som p.t. består af 5 medlemmer, udpeget af ministeren. Teleklagenævnet behandler primært klager over afgørelser truffet af Erhvervsstyrelsen vedrørende konkurrenceretlige spørgsmål mellem teleselskaberne. Sekretariatets arbejde omfatter blandt andet forberedelse af klagesager, deltagelse i nævnsmøderne og udfærdigelse af udkast til afgørelser. Sekretariatet består af 4 årsværk (pt. 3 medarbejdere; sekretariatslederstillingen afventer genbesættelse).

Koncernøkonomi

26. august 2015

Udgifterne til blandt andet drift og løn hos sekretariatet dækkes af en driftbevilling på finanslovens § 8.21, pkt. 24. Sekretariatet har pt. til huse i lokaler tilhørende Erhvervs- og Vækstministeriet og betaler i den forbindelse fællesudgifter og for div. brug af faciliteter. Teleklagenævnets møder afholdes i ministeriets mødefaciliteter.

Som følge af ressortomlægningen er Teleklagenævnet blevet en del af EFKM's koncern.

### *Begrundelse: Udflytning af Sekretariatet for Teleklagenævnet*

- Teleklagenævnet er i sin virksomhed uafhængig af instrukser vedrørende den enkelte sags behandling og afgørelse, dvs. der er ingen synergier med den øvrige centraladministration.
- Direktørposten for nævnet er fortsat ubesat og formanden for Teleklagenævnet er tilknyttet Aarhus Universitet.
- Teleklagenævnet vil kunne indgå i en "klageklynge" fx omkring Viborg, hvor Vestre Landret er hjemmehørende.



# Udflytning af statslige arbejdspladser - EFKM\*

den 26. august 2015

Institution	Total ÅV (antal)	ÅV i Hovedstadsområdet (antal)	% i Hovedstadsområdet	ÅV til udflytning (antal)	% til udflytning (af ÅV i Hovedstadsområdet)	% i Hovedstadsområdet efter udflytning	% Udflyttes + decentral
Energistyrelsen	294,8	291,8	99%	29,4	10%	89%	11%
EUDP				11			
Kvoteadministration				10,4			
Tilskud, VE til proces				8			
DMI	299	284	95%	16	6%	90%	10%
Administrative funktioner				9			
Kørende teknikere				7			
GEUS	326	301	92%	17,1	6%	87%	13%
Maringeologi				13			
Kernelager/Udrustning				4,1			
Energitilsynet	60	60	100%	0	0%	100%	0%
Geodatastyrelsen	300	290	97%	50	17%	80%	20%
Egen dataindsamling				11			
Regulering og administration af matrikelområdet							
Administrative funktioner				36			
Klimarådet	10	10	100%	0	0%	100%	0%
Departementet	87	87	100%	0	0%	100%	0%
ENDK	855	129	15%	7	5%	14%	86%
Administrative funktioner				7			
Tilskudsadministration mv.				**			
Forskningsopgaver				**			
Teleklagenævnet**	4	4	100%	4	100%	0%	100%
<b>Total EFKM</b>	<b>2235,8</b>	<b>1456,8</b>	<b>65%</b>	<b>123,5</b>	<b>8%</b>	<b>60%</b>	<b>40%</b>

\* Med indmeldingerne skabes mulighed for tre klynger: "Forskningsklynge" [fx i Aalborg], "Ejendomsadministrativ klynge" [fx i Hobro] og "Energiadministrativ klynge" [fx i Esbjerg]

\*\* Antal ÅV skal afklares i dialog med Energinet.dk, idet bidrag herfra som led i virksomhedens strømtilslutning vil bidrage til nævnte klynger (bhw. energi-administrativ og forskning)

\*\*\*3-4 årsværk

**Christian Alexander Lilholt Toftager**

---

**Fra:** Lars H. Østergaard  
**Sendt:** 31. august 2015 12:36  
**Til:** Mads Nørgaard Jørgensen  
**Emne:** Vs: FORTROLIGT: Materiale vedr. udflytning af arbejdspladser i MST  
**Vedhæftede filer:** Baggrundsnotat MST final.docx

**Opfølgningsflag:** Opfølgning  
**Flagstatus:** Afmærket

**Kategorier:** Udflytning

Sendt fra Samsung mobil

----- Oprindelig meddelelse -----

**Fra:** Christian Bruhn Rieper <[chrie@mim.dk](mailto:chrie@mim.dk)>  
**Dato:** 31/08/2015 12.28 (GMT+01:00)  
**Til:** Peder Lundquist <[plu@fm.dk](mailto:plu@fm.dk)>, "Lars H. Østergaard" <[lho@fm.dk](mailto:lho@fm.dk)>  
**Cc:** Sune Stampe Sørensen <[susts@mim.dk](mailto:susts@mim.dk)>, Kent Harnisch <[kha@fm.dk](mailto:kha@fm.dk)>, Michael Lindved <[MICLI@fm.dk](mailto:MICLI@fm.dk)>, Morten Eidner <[MOREI@fm.dk](mailto:MOREI@fm.dk)>, Hanne Marie Lundsberg Hornstrup <[hajes@mim.dk](mailto:hajes@mim.dk)>  
**Emne:** FORTROLIGT: Materiale vedr. udflytning af arbejdspladser i MST

Kære Peder og Lars

Tak for et godt møde om udflytning af statslige arbejdspladser i fredags. På mødet lovede vi at fremsende jer et notat om muligheder for udflytning af arbejdspladser i Miljøstyrelsen til jeres orientering. Notatet vedlægges. Skulle notatet give anledning til spørgsmål, så er I naturligvis velkomne til at ringe.

Mvh.

Christian

**Christian Bruhn Rieper**  
Kontorchef  
Koncern Økonomi  
Dir tlf.: (+45) 91 36 58 00  
Mobil: (+45) 21 77 69 99  
E-mail: [chrie@mim.dk](mailto:chrie@mim.dk)

**Miljø- og Fødevareministeriet**

Departementet | Børsgade 4 | 1215 København K | Tlf. +45 72 54 60 00 | [mim@mim.dk](mailto:mim@mim.dk) | [www.mfvn.dk](http://www.mfvn.dk)

# Miljø- og Fødevareministeriet Departementet

Koncern Økonomi

Den 31. august 2015

## Muligheder for udflytning af arbejdspladser i Miljøstyrelsen (FL §23.21-23.27)

### Tidligere forslag til udflytning af opgaver

Miljøstyrelsen har i dag ca. 420 åv. fordelt på tre lokaliteter (København, Århus og Odense). Ca. 45 arbejdspladser er i dag placeret udenfor københavnsområdet. 40 af disse er Miljøstyrelsens Århusenhed for Miljøgodkendelser.

Miljøstyrelsen har tidligere beskrevet et potentiale for udflytning af yderligere 61 årsværk knyttet til følgende opgaver:

1. Miljøgodkendelser og tilsyn med virksomheder (44 årsværk)
2. Kemikalieinspektionen (17 årsværk)

Begge opgaveområder kan udflyttes i deres helhed, og vil således udelukkende blive udført fra lokaliteter udenfor hovedstadsområdet. Herved vil styrelsen i givet fald have 106 ud af i alt 420 arbejdspladser (ca. 25%) placeret udenfor hovedstadsområdet.

Der er tale om udførende opgaver i forhold til gældende lovgivning og mindre sårbare miljøer i faglig henseende sammenlignet med de øvrige opgaver i Miljøstyrelsen.

### Mulighed for udflytning af hele Miljøstyrelsen

MST's øvrige opgaver – bortset fra sekretariatsfunktioner - er karakteriseret ved at være politikunderstøttende opgaver, som kræver tæt, løbende kontakt til minister, departement, Folketing, og centrale aktører og interessenter, der helt overvejende er lokaliseret i hovedstadsområdet.

Det kan eksempelvis nævnes, at der er indgået følgende større, brede politiske aftaler på styrelsens område:

- Aftale om sprøjtemiddelstrategi (2013-2016). Ny handlingsplan skal drøftes i 2016
- Aftale om kemikalieindsats (2014-2017), herunder med løbende møder i forligskredsen. Ny handlingsplan forberedes i 2016
- Vækstaftalerne fra april og juni 2014 (Vækstplan fødevarer og DK helt ud af krisen)
- Aftale på ressource og affaldsområdet (i samspil med KL)

Hertil kommer aktuelt større opgaver bl.a. i relation til løbende opfølgning på aftaler, og forberedelse af fødevarer- og landbrugspakken, væsentlige bidrag til arbejdet med regelforenkling og gennemførelse af analyser af implementering af EU-regulering (herunder indspil til Implementeringsudvalget).

Styrelsens har desuden et omfattende dagligt sekretariatsarbejde af departemental karakter, som bl.a. kan illustreres ved følgende nøgletal:

- Styrelsen har de sidste 4 år leveret ca. 1800 ministersager årligt

- Styrelsen deltager på ledelsesniveau i ca. 5-800 møder årligt alene med minister og departement.
- Styrelsen yder skønsvist bistand i folketingsalen 15-20 gange årligt i forbindelse med lovforslag, beslutningsforslag.
- Styrelsen har i de seneste 5 folketingssamlinger haft ansvaret for ca.4-5 lovforslag årligt, dvs. næsten halvdelen af det tidligere miljøministeries lovforslag.
- Styrelsen har i samme periode gennemsnitligt udarbejdet 30 bekendtgørelser årligt.
- Styrelsen afholder årligt bl.a. i forbindelse med lovforslag og bekendtgørelse et større antal høringsmøder med interessenter. Hertil skal lægges bilaterale møder mm.
- Styrelsen udarbejdede alene i 2014 ca. 140 ministersager med svar på spørgsmål fra Folketinget.

Mange af styrelsens opgaver løses af specialister. Specialisterne (som udgør 70% af styrelsens medarbejdere) , må i en udflytningssituation i væsentligt omfang forventes at forlade styrelsen med kompetencetab til følge, samtidig med at ny-rekruttering udenfor hovedstaden må forventes at blive udfordrende.

Et markant område er styrelsens arbejde med pesticid- og biocidgodkendelser, hvor langt hovedparten af de ansatte er specialister, og hvor både landbrugserhvervet og producenter af pesticider/biocider tillægger det meget høj vægt, at få de fornødne godkendelser indenfor de snævre EU-forordningsmæssige tidsfrister. Ved en evt. udflytning må en betydelig del af disse attraktive specialister forventes at få andet arbejde i hovedstadsområdet, med betydelig risiko for, at styrelsen dels ikke vil kunne vil leve op til sine EU-forpligtelser, dels påføre erhvervet unødige omkostninger eller tab.

Et tilsvarende eksempel er styrelsens leverancer i tilknytning til Kemikaliehandlingsplanen, som forventes at blive nødlidende ved en udflytning, idet MST-eksperter må forventes at søge væk, og den løbende kontakt med de handlingsplan-understøttende og implementerende faglige miljøer på bl.a. Rigshospitalet, DTU og Gentofte hospital vil blive vanskeliggjort. Dette kan forventes at give anledning til kritik fra den politiske aftalekreds. Derudover vil den danske indflydelse på de mange løbende EU- og globale processer på bl.a. kemikalieområdet forringes.

Samlet set anbefales det derfor, at Miljøstyrelsens merudflytningsbidrag vurderes med udgangspunkt i de anførte ca. 61 årsværk, og at Miljøstyrelsens resterende opgaver og arbejdspladser forbliver lokaliseret i København. Ved en eventuel udnyttelse af det fulde potentiale, vil Miljøstyrelsen i alt stå for ca. 106 arbejdspladser udenfor hovedstadsområdet.

**Christian Alexander Lilholt Toftager**

**Fra:** Benedikte Fogh Larsen  
**Sendt:** 4. september 2015 13:26  
**Til:** Lars H. Østergaard  
**Cc:** Christian Pilgaard Zinglensen; Henrik Kjærgaard  
**Emne:** Udflytning af statslige arbejdspladser - EFKM

Kære Lars

Hermed EFKM's materiale fsva. udflytning af statslige arbejdspladser.


Oversigt over EFKM's materiale:

- Bilag 0 - Oversigtstabel - Udflytning af statslige arbejdspladser (EFKM)
- Bilag 1 - Notat - Model for Udflytning af Geodatastyrelsen
- Bilag 2 - Notat - Etablering af en Energi-administrativ klynge
- Bilag 3 - Notat - Etablering af en Forskningsklynge
- Bilag 4 - Artikel - Hvor bliver sammenhængskraften af, hvis Geodatastyrelsen rykkes væk fra København? (Geoforum, september 2015)
- Bilag 5 - Artikel - Flytteplaner truer den fællesoffentlige digitalisering (Landinspektøren, september 2015)

Mvh. Benedikte

**Benedikte Fogh Larsen**  
*Fuldmægtig / Head of Section*

Energi-, Forsyning og Klimaministeriet  
Stormgade 2-6 / DK-1470 København K / Denmark  
Tlf. +45 3392 2800 / Direkte/Mobil +45 4172 9128  
[befla@kebmin.dk](mailto:befla@kebmin.dk) / [www.kebmin.dk](http://www.kebmin.dk)

 Please consider your environmental responsibility before printing this email

## Udflytning af Geodatastyrelsen

Geodatastyrelsens (GST's) opgaveportefølje og myndighedsopgaver bestod tidligere langt overvejende af opgaver vedrørende ejendomsregistrering, landkortlægning, søkortlægning samt det geodætiske referencenet (grundlag for opmåling). Som følge af samfundsudviklingen, teknologiudviklingen og frikøbet af hovedparten af Geodatastyrelsens data er styrelsens fokus og opgaver ændret grundlæggende.

Fokus er i stigende grad at bidrage til effektivisering af den offentlige sektor ved brug af geodata i en lang række forskellige forvaltningsprocesser, ligesom geodata i stigende grad udgør et fagligt, faktisk fundament for udvikling af ny politik. Udgangspunkt for dette tværoffentlige effektiviseringsarbejde er styrelsens digitale infrastruktur og de frikøbte geodata, som er koblet sammen med og bidrager til den tværoffentlige forvaltning i en lang række sammenhænge.

Det er således fortsat vurderingen, at udflytning af hele den nuværende Geodatastyrelse ville få varige strukturelle konsekvenser for styrelsens bidrag til effektivisering og regulering af den offentlige sektor. Samtidig vurderes det særdeles vanskeligt for styrelsen efter en sådan udflytning at løfte opgaver knyttet til grunddataprogrammet og opgaver begrundet i ressortomlægningen til Energi-, Forsynings- og Klimaministeriet, herunder især effektivisering af de berørte forsyningssektorer.<sup>1</sup>

### Model for udflytning af Geodatastyrelsen

Der er et politisk ønske om at udflytte Geodatastyrelsen. Der ønskes en model, hvor de mest velegnede områder til udflytning identificeres, samtidig med at funktioner, som er nødvendige i hovedstadsområdet for styrelsens arbejde med øget effektivisering i den offentlige sektor mv. jf. ovenfor, udskilles i en anden enhed.

På den baggrund peges på følgende model for udflytning af Geodatastyrelsen:

- Geodatastyrelsen udflyttes med styrelsens ejendoms-administrative/matrikulære opgaver samt opgaver knyttet til søkortlægning. Ejendomsregistrering er et selvstændigt myndighedsområde med egen regulering af landinspektørhvervet, sagsbehandling af matrikulære sager og samarbejder på tværs af statens øvrige ejendomsadministrative områder, herunder Tinglysningsretten i Hobro. En samlokalisering med Tinglysningsretten (med ca. 100 årsværk) ville styrke en samlet ejendoms-administrativ klynge i Jylland, ligesom en placering i Hobro ville betyde, at det faglige miljø er tæt på Aalborg Universitet, hvor landinspektøruddannelsen findes. For at skabe en tilstrækkelig volumen og tyngde vil Geodatastyrelsen fortsat varetage opgaver knyttet til søkortlægning. Søkortlægning er et selvstændigt myndighedsområde, som er baseret på internationale konventioner og betalingsbelagte (ikke-frie) data, hvorfor området ikke er en del af det tværoffentlige digitaliserings- og grunddataarbejde. Geodatastyrelsen vil her rumme lidt over 100 ÅV svarende til sammenlignelige institutioner som f.eks. Sikkerhedsstyrelsen under Erhvervs- og Vækstministeriet (107 ÅV) samt Kystdirektoratet under Miljø- og Fødevarerministeriet (70 ÅV).
- De øvrige opgaver baserer sig på digital infrastruktur og frikøbte geografiske data og relaterer sig til effektiviseringsindsats inden for bl.a. rammerne af Grunddataprogrammet og regulering af forsyningssektorerne. Disse opgaver passer ikke ind i andre af ministeriets institutioner og samles derfor i en ny enhed (Styrelsen for Dataforsyning og Effektivisering, SDE). Opgaverne forudsætter tæt og løbende kontakt med andre ministerier og samarbejdspartnere i hovedstadsområdet på samme måde som f.eks. Digitaliseringsstyrelsen. Det er derfor hensigtsmæssigt, at SDE placeres i hovedstadsområdet med udgangspunkt i Geodatastyrelsens nuværende lokaler i Nordvest-kvarteret. SDE ventes at rumme ca. 243 ÅV, hvor f.eks. Digitaliseringsstyrelsen til sammenligning rummer ca. 170 ÅV.

---

<sup>1</sup> Geodatabranchen i Danmark udtrykker samme synspunkt. Se f.eks. kommentaren af præsidenten for geodataerhvervets organisation, Geoforum, i seneste medlemsblad ("Hvor bliver sammenhængskraften af, hvis Geodatastyrelsen rykkes væk fra København", s. 3), samt seneste nummer af landinspektørernes tidsskrift (f.eks. artiklen "Flytteplaner truer den fællesoffentlige digitalisering", s. 2-5).

### **Opdeling af GST's myndighedsopgaver**

GST's nuværende myndighedsopgaver kan helt overordnet og med afsæt i nogle grundlæggende karakteristika deles i to, hvilket kan danne grundlag for den efterspurgte opdeling.

Den største del af styrelsens myndighedsområde omfatter den grundlæggende effektivisering af den offentlige forvaltning og i forsyningssektoren baseret på frikøbte data (frikøbet er alene for data på land) og en sammenhængende digital infrastruktur, som er koblet sammen med en bredere tværgående forvaltning. GST har inden for dette område stor erfaring og viden om digitalisering, databehandling og IT-infrastruktur og om sammenstilling af (geo)data med andre myndighedsdata i integrerede forvaltningsløsninger. I kraft af denne kompetenceprofil har GST haft stor indflydelse på udformningen af Finansministeriets grunddataprogram, der fastlægger nogle generelle tværgående rammer og principper for den offentlige sektors håndtering og anvendelse af myndighedsdata og dermed for data- og teknologidrevet effektivisering.

Geodatastyrelsens andet myndighedsområde adskiller sig strukturelt herfra, idet det endnu har karakter af to selvstændige og egentlige forvaltningsområder med egen faglig bæredygtighed. Det drejer sig om ejendomsregistrering og søkortlægning. Ejendomsregistrering er et selvstændigt myndighedsområde med egen regulering af landinspektørerhvervet, sagsbehandling af matrikulære sager og samarbejder på tværs af statens øvrige ejendomsadministrative områder, herunder Tinglysningsretten i Hobro. Søkortlægning er et selvstændigt myndighedsområde, som er baseret på internationale konventioner og betalingsbelagte (ikke-frie) data, hvorfor området ikke er en del af det tværoffentlige digitaliserings- og grunddataarbejde.

Styrelsen har påbegyndt en større omstillingsproces for at integrere disse to forvaltningsområder i en sammenhængende infrastruktur og organisatorisk værdikæde. Særligt er søkortområdet i dag fordelt i forskellige områder i organisationen med fokus på faglige discipliner (indsamling, kvalitetssikring, anvendelse mv.). Denne omstilling og faglige integration af søkort-disciplinen i den øvrige opgavevaretagelse og infrastruktur er dog endnu ikke tilendebragt. Det vurderes muligt at udskille og udflytte disse to ressortområder i en selvstændig og bæredygtig Geodatastyrelsen, uden at dette nævneværdigt vil påvirke myndighedsopgaven med data- og infrastrukturdrevet effektivisering af den offentlige sektor.

Det foreslås på den baggrund at skille den nuværende Geodatastyrelsens myndighedsopgaver i to styrelser. Der etableres en ny Geodatastyrelsen i Hobro, som er ansvarlig for ejendomsregistrering og søkortlægning. Tilsvarende etableres Styrelsen for Dataforsyning og Effektivisering, der med domicil i den nuværende bygning i Københavns Nordvest-kvarter varetager opgaver baseret på digital infrastruktur og frikøbte geografiske data, som er relateret til effektiviseringsindsats inden for bl.a. rammerne af Grunddataprogrammet og reguleringen af forsyningssektoren. Nedenfor beskrives de to styrelser yderligere.

#### **Etablering af ny Geodatastyrelsen**

Geodatastyrelsen vil fremadrettet være ansvarlig myndighed for de opgaver vedrørende geodata, som er karakteriseret af at være selvstændige forvaltningskomplekser med faglig bæredygtighed og uden bredere tværoffentlige forvaltningsafhængigheder. Deraf navnet Geodatastyrelsen.

Der sker dermed udflytning af det matrikulære ejendomsadministrationsarbejde og søkortlægningen, som er karakteriseret ved dels konkret egen sagsbehandling til brug for en "endelig" anvendelse af geodata på egne forvaltningsområder dels produktion til direkte slutanvendelser hos brugerne, fx søkort i skibsfarten og registrering af skel i Matriklen. Denne type opgaver vurderes bedre egnet til udflytning end den øvrige myndighedsopgave, da de ikke kræver yderligere forædling eller samarbejder med andre myndigheder mhp. understøttelse af deres myndighedsopgaver.

Geodatastyrelsen vil således fremadrettet være myndighed for ejendomsregistrering og søkortlægning, herunder varetagelsen af Danmarks internationale samarbejde inden for disse områder. Områderne har udover deres brede geodatafaglige fællesskab det til fælles, at de også vedrører registrering af rettigheder til lands (matriklen) og på havet. Rettigheder på havet er et område af stigende betydning i takt med, at der etableres flere anlæg på havet (energianlæg mv.), og der planlægges mere konkret for en bedre anvendelse og værdiskabelse af ressourcerne på havet under hensyntagen til fx sejladssikkerhed og natur. Der er derfor

netop etableret et samarbejde om en selvstændig datainfrastruktur mellem de maritime myndigheder, som varetages af Geodatastyrelsen.

Med henblik på at styrke det faglige miljø inden for særligt ejendomsadministrationsområdet foreslås det at placere Geodatastyrelsen i Hobro, hvor Tinglysningsretten er placeret i dag. På sigt kan en egentlig sammenlægning af de to institutioner overvejes. Placeringen i Hobro vil også betyde, at det faglige miljø omkring ejendomsadministration er tæt på Aalborg Universitet, hvor landinspektøruddannelsen er placeret. Tilsvarende vil søkortlægning være tættere placeret på Søværnets Operative Logistiske Støttecenter i Frederikshavn, som er Flådens logistiske operatør, der leverer service, forsyninger og vedligeholdelse til flådens skibe. De udflyttede opgavers karakter og geografiske tilknytning til såvel landinspektørstudiet som Søværnet i Frederikshavn må antages at bidrage positivt til den fremadrettede rekruttering af nye medarbejdere, hvor den bredere geodatabranche ellers er koncentreret i Hovedstadsområdet.

Geodatastyrelsens opgaver og organisation er beskrevet i nedenstående tabel.

Opgave	Beskrivelse	Medarbejdere
At processerne i ejendomsdannelsen sikrer en hurtig og korrekt registrering af al fast ejendom i Matriklen	Kvalitetsforbedring af matriklens oplysninger, herunder opretning af matrikelkortet. Sagsbehandling af matrikulære sager og registrering af ændringer til fast ejendom i matriklen. Registrering af temaer i matriklen Udvikling af de matrikulære systemer, der understøtter effektive processer og en troværdig registrering. Sikre let adgang til de matrikulære arkiver, samt udviklingen af disse.	
At reglerne for ejendomsregistreringen understøtter samfundets behov, herunder moderne digital forvaltning	Vedligeholdelse og fortolkning af udstyknings- og landinspektørlovgivningen. Håndtering af snitflader til ejendomsdannelsens parter. Administration iht. Landinspektørlovgivningen. Ansvar for projekterne Matriklens udvidelse og Ejerfortegnelsen i Grunddataprogrammets delprogram 1.	
Regulering af landinspektørarbejdet og tværgående samarbejde	Sekretariat for Landinspektørnævnet. Regulering af landinspektørerhvervet. Internationalt matrikulært samarbejde	40 +2 KC
Effektiv søopmåling, ajourføring og kvalitetsbehandling af opmålte data	Måling af havdybder (søopmåling) fra Flådens skibe til brug for søkortlægning samt behandling og kvalitetssikring af opmålte sødata. Sikre at indmeldte og administrativt skabte informationer anvendes til kvalitetssikring og ajourføring af havdata. At indmeldte ændringer på søterritoriet kvalitetssikres og stilles til rådighed for søfarerne i søkortrettelser og ajourførte søkort. Offentliggørelse af ændringer på søterritoriet gennem søkortrettelser, publikationer og informationer, der indgår i opdaterede elektroniske søkort.	
Søkortlægning og visualiseringer	Produktion og ajourføring af elektroniske søkort (ENC), papirsøkort, havneplaner mv. for Danmark og Færøerne. Løbende forbedring af produktionssystemet for grønlandske søkort, herunder gennem delvist automatiserede processer og databearbejdning. Produktion af søkort (papir og ENC) for det sydvestlige Grønland i henhold til samarbejdsaftale mellem Energi-, Forsynings- og Klimaministeriet og Grønlands Selvstyre.	
Maritim dataanvendelse og politiksamarbejde	Forestå salg af marine produkter herunder søkort. Varetagelse af opgaver og sekretariat for de maritime myndigheders samarbejde med en maritim datainfrastruktur (MSDI).	45 + 13 + 2 KC



	Internationalt hydrografisk samarbejde bl.a. gennem IHO	
Administration	HR og personaleadministration Budget og regnskab IT-drift og -udvikling	14 + 1 Direktør
I alt		104 + 13

Geodatastyrelsen vil dermed være bemandedet med 104 ÅV inkl. ledelse, hvor der lægges til grund, at Geodatastyrelsen skal ledes af en direktør og 4 kontorchefer. Hertil kommer 13 ÅV fra Forsvaret, som er beskæftiget med GST's myndighedsopgave inden for søopmåling fra Forsvarets skibe. Forsvarets søopmålere er derfor i dag placeret fysisk i GST og indgår i det daglige arbejde med søopmåling, men er ansat hos og aflønnet af Forsvaret. I alt vil styrelsen dermed have omkring 117 ÅV beskæftiget med myndighedsopgaverne.

Bemandingen på 104 ÅV udgøres af de 89 faglige årsværk i den nuværende Geodatastyrelsen, som i dag er beskæftiget med de pågældende opgaver, herunder IT, samt de ovenfor nævnte 13 ÅV til søopmåling fra forsvaret, i alt 102. Hertil kommer 1 KC, som alene beskæftiger sig med de udflyttede opgaver (ejendomme). Da opgaverne vedrørende søkortlægning som nævnt pt. er placeret i forskellige områder i organisationen, hvor de varetages som en del af en bredere opgaveportefølje, er det ikke umiddelbart muligt at identificere yderligere KC'ere, som bør følge opgaverne. Der er således brug for at tilføre 3 KC ÅV. Hertil kommer 1 direktør. Der skal således i alt tilføres 14 ÅV til primært sekretariatsopgaver samt ledelse, idet der etableres en ny styrelse, som får brug for støtte- og stabsfunktioner.

Det skal nævnes, at en udflytning særligt i en overgangsperiode vurderes at få betydning for sagsbehandlingstiden på det matrikulære område og ift. opdatering af maritime informationer til brugere og for produktion i henhold til den politiske aftale om søkortlægning af den sydvestlige del af Grønland, da der må forventes en del udskiftning i medarbejderstaben. Det kan vise sig vanskeligt umiddelbart at rekruttere nye medarbejdere med de efterspurgte kompetencer. Længere sagsbehandlingstid mv. vil påvirke både borgere og virksomheder.

#### Etablering af Styrelsen for Dataforsyning og Effektivisering

Ansvarsområdet i den nye Styrelsen for Dataforsyning og Effektivisering (SDE) vil omfatte opgaver vedrørende de frikøbte geodata og den digitale infrastruktur, såvel relateret til geodata som til tværoffentlig datadistribution via den kommende Datafordeler under Grunddataprogrammet. Styrelsens ansvarsområde retter sig dermed mod anvendelse af data til regulering og effektivisering af den offentlige forvaltning og forsyningssektoren og varetages i direkte samarbejde med en række offentlige myndigheder. Deraf navnet Styrelsen for Dataforsyning og Effektivisering.

Styrelsens opgaver er kort beskrevet i nedenstående tabel.

Opgave	Beskrivelse	Medarbejdere
Nyttiggørelse af frikøbte geodata på land i den offentlige forvaltning	Konkrete samarbejder med offentlige myndigheder om brug af frikøbte geografiske informationer med henblik på øget effektivitet i myndighedernes opgavevaretagelse og forsyningssektoren, herunder i regi af Grunddataprogrammet.	44
	Fastlæggelse og udbredelse af standarder for data gennem tværoffentlig samordning af en sammenhængende digital infrastruktur.	22
Tilvejebringe og tilgængeliggøre data	Indsamling, beregning, kvalitetssikring, sagsbehandling og opdatering af det geografiske grundlag, administrationsgrundlag og infrastruktur i den offentlige regulering og forvaltning, visualisering af geografiske datasæt til understøttelse af myndighedsopgaver.	98*
	Distribution gennem effektive distributionskanaler af frie geodata til anvendelse for både myndigheder, virksomheder og private.	11
Tværoffentlig Datadistribution	Ansvar for at etablere og drive den fællesoffentlige Datafordeler. Opgaven indebærer et tæt samarbejde med øvrige registermyndigheder og forsyningselskaber (dataejere).	15**

IT drift- og udvikling	Geodatastyrelsen forvalter et stort systemsortiment som led i forretningsaktiviteterne, herunder udvikling og vedligeholdelse, it-drift og leverandørkontakt.	16
Administration	Direktion, økonomi, HR, it, intern service	37
I alt		243

\* Inkl. ÅV som er aftalt med Forsvaret vedrørende Danmarks bidrag til NATO-samarbejde om udarbejdelse af digital højdemodel. Opgaven er ikke endeligt indbudgetteret.

\*\* Det i Grunddataprogrammet aftale medarbejderniveau i løbet af 2015 og 2016.

Der forudsættes at være en ledelse med en direktion på en direktør og to vicedirektører samt 13 kontorchefer, svarende til en kontorchef/medarbejder-ratio på 1 til 18.

SDE's opgavevaretagelse er dermed af en karakter, hvor produktion og produktivitetsevner skabes gennem samarbejde med offentlige parter, primært statslige institutioner og KL. Dette er illustreret i den foreslåede navngivning af styrelsen. Idet der inden for disse opgaver skabes produktion og gevinster gennem samarbejde, vil en udflytning heraf betyde, at det – også udover den særlige påvirkning i flytteperioden og de særlige kompetenceudfordringer – vil være umuligt at opretholde en produktivitet som i dag. Der vil være varige negative strukturelle konsekvenser både for styrelsens mere driftsorienterede og udviklingsorienterede opgaver, som vil være vanskelige at varetage med samme produktivitet og effektskabelse uden for hovedstadsområdet, da samarbejdet ikke kan være lige så effektivt. Styrelsens opgaver er fordelt på faglige discipliner i ovenstående tabel og ift. overordnede eksempler nedenfor.

SDE's mere driftsorienterede opgave er at stille kvalitetssikrede og dokumenterede frie geodata til rådighed for de mange myndigheder, der er afhængige af geografisk information i deres daglige opgaveløsning. Fx kommunale og regionale myndigheder til miljøopgaver, Energi-, Forsynings- og Klimaministeriet til effektiv regulering af forsyningssektoren, Skatteministeriet til ejendomsbeskatning, Forsvaret til flysikkerhed samt nationale og internationale opgaver, Beredskabet til forebyggelse og krisehåndtering og Miljø- og Fødevarerministeriet til regulering, støtteudbetaling og overvågning mv.

Styrelsens mere strategiske fokus er som følge af den økonomiske og statsfinansielle situation – og muliggjort af den teknologiske udvikling og frikøbet af geodata for 2½ år siden – i stigende grad på at udvikle og tilpasse frie geodata og den geografiske infrastruktur, så de matcher den offentlige sektors behov for sammenhængende data- og forvaltningsgrundlag. Målet er at realisere frie geodatas potentiale som drivkraft for strukturel effektivisering af den offentlige sektor og forsyningssektoren og i stigende grad også for fakta-baseret beslutningstagning og politikudvikling.

Bl.a. på den baggrund spiller styrelsen en betydelig rolle i Finansministeriets Grunddataprogram. Grunddataprogrammet i regi af den fællesoffentlige digitaliseringsstrategi 2011-2015 har skabt grundlag for etablering af entydige registre med basale data om personer, virksomheder, fast ejendom, adresser og geografiske referencedata. De heraf afledte administrative forenklinger mv. vil frigøre ressourcer i den offentlige sektor på godt 250 millioner kr. årligt i 2020, når grunddataprogrammet er fuldt indfaset. Hertil kommer gevinster i den private sektor i størrelsesordenen 500 millioner kr. årligt som følge af innovation i produkter og services inden for en række brancher i henhold til Finansministeriets business case for grunddataprogrammet.

SDE bærer som nævnt et betydeligt ansvar for grunddataprogrammets implementering, gevinstrealisering og succes. Således varetager styrelsen programledelsen for 5 af grunddataprogrammets i alt 8 delprogrammer, herunder etablering og drift af den fællesoffentlige datafordeler. Etablering af datafordeleren er et betydeligt projekt, som i perioden 2015-2017 er budgetteret med ca. 85 mio. kr. Herefter er driftsomkostningen ca. 11 mio. kr. årligt. I alt 175 mio. kr. i perioden 2015-2023. Styrelsen har især på baggrund sin rolle i Grunddataprogrammet et tæt samarbejde med Finansministeriet/Digitaliseringsstyrelsen.

Der er et betydeligt potentiale for yderligere at effektivisere den offentlige sektor på grundlag af data og digital infrastruktur fremadrettet. Således anslås standardisering og automatisering af bagvedliggende offentlige sags gange og processer at kunne frigøre 0,8-1,2 mia. kr. årligt og 1,1-3,4 mia. kr. årligt i staten hhv. kommunerne i henhold til en foranalyse til den næste digitaliseringsstrategi 2016-2020. Tilsvarende

vurderes der at være et effektiviseringspotentiale i forsyningssektoren via fx effektivt gravearbejde og bedre kapacitetsudnyttelse af den nedgravede infrastruktur, som skal prioriteres af det dertil etablerede Energi-, Forsynings- og Klimaministeriet.

Samlet set er det vurderingen, at SDE vil få vanskeligt ved at løfte såvel drifts- som udviklingsopgaver herunder opgaveløsningen i relation til grunddataprogrammet og opgaver begrundet i ressortomlægningen til Energi-, Forsynings- og Klimaministeriet ved en fuld udflytning af styrelsen, og at en udflytning vil have varige strukturelle konsekvenser i forhold til den rolle, SDE spiller i effektiviseringen og reguleringen af den offentlige sektor.



## Etablering af en energi-administrativ klynge i provinsen

### 1. Introduktion

Det foreslås at samle administration og drift af udvalgte kontrol- og tilskudsordninger under Energistyrelsen i en energi-administrativ klynge i provinsen fx Esbjerg.

Det drejer sig om opgaver relateret til Energistyrelsens administration af VE til proces puljen, administration af CO2-kvoteordningen, energimærkningsordningen i tillæg til en potentiel udflytning af en række af Energinet.dks myndighedsopgaver, hvor der for nuværende pågår overvejelser om overdragelse af disse opgaver til Energistyrelsen. Det bemærkes, at overvejelser vedr. flytning af Energinet.dks myndighedsopgaver indgår i udarbejdelsen af en særskilt ØU-sag, der ventes forelagt Ø-udvalget snarest. De udvalgte administrationsordninger kan med fordel samles i ét Center for Energiadministration med fysisk placering i provinsen.

### 2. Udflytning af opgaver under Energistyrelsen

De konkrete opgaver udvalgt til udflytning fra Energistyrelsen relaterer sig til administration af en række ordninger:

- Håndtering af ansøgninger til VE til proces-puljen i form af tilskud til anlægsstøtte til virksomheder, der omlægger deres procesenergi fra fossil til vedvarende energi eller fjernvarme. (8 ÅV)
- Behandling af ansøgninger til CO2-kvoteordningen om udledningstilladelser af CO2 og tildeling af kvoter herfor. Begge ordninger omfatter en betydelig del af energisektoren samt den energitunge industri og offshoresektoren. (11 ÅV)
- Kontrol af energimærkning af bygninger, herunder den kommende insourcing af opgaverne relateret til tilsyn og markedsovervågning af energimærkningsordningen. (14 ÅV)
- Energistyrelsens rejseadministration, som behandler rejsebestillinger og afregninger. (2 ÅV)
- Overhead of ledelse fra Energistyrelsen (6 ÅV)

Alt i alt er der tale om 41 ÅV til udflytning fra Energistyrelsen.

Hertil kommer evt. overflyttede funktioner fra Energinet.dk til Energistyrelsen. Hvis EUDP også tælles med, jf. separat notat om forskningsklynge, vil Energistyrelsen dermed levere op til knap 100 ÅV.

Det bemærkes, at områderne har stor synergi med Energistyrelsens øvrige arbejde i relation til bl.a. energieffektiviseringsindsatsen, forsyningsområdet og klimapolitik med løbende policy-, EU- og lovforberedende arbejde. Hertil kommer tæt samspil med styrelsens og ministeriets økonomistyring på driften af puljer og gebyrfinansiering. Det er vurderingen, at opgaverne kan varetages på fysisk afstand af Energistyrelsen og København, men med visse negative konsekvenser for opgavevaretagelsen på de udvalgte områder i form af synergitab samt en længere sagsbehandlingstid og lavere kvalitet i sagsbehandlingen i en overgangsperiode. Synergitabet kan ligeledes vise sig mere permanent, med mindre der opbygges "liliason-funktioner" i København med ekstra ressourceforbrug til følge.

Stormgade 2-6  
1470 København K  
Tlf. 3392 2800  
Fax 3392 2801  
kebmin@kebmin.dk  
www.kebmin.dk

EFKM

3. september 2015



Dertil kommer, at størstedelen af områdets nuværende medarbejdere ikke vurderes at ville flytte med til provinsen. Det er dog forventningen, at det over tid vil være muligt at rekruttere nye medarbejdere flere steder i landet med de relevante kompetencer. Konsekvensen af en stor medarbejderomsætning kan få væsentlig betydning for kvaliteten og hastigheden af sagsbehandlingen. Erfaringerne fra både kvoteområdet og energimærkningsordningen viser, at det kan få store politiske implikationer, hvis sagsbehandlingen ikke udføres effektivt. Tilsvarende risiko er der på VE til proces-området, da sagsbehandlingen har afgørende betydning for endog meget store investeringsbeslutninger i industrien og energisektoren. Endelig ligger der en betydelig økonomisk, styringsmæssig risiko på særligt driften af den store VE til proces pulje på 3,65 mia. kr., som kræver tæt og løbende opfølgning af hensyn budgetloven, hvorfor et midlertidig kvalitetsdyk i sagsbehandlingen kan få konsekvenser.

Det vurderes ikke hensigtsmæssigt at udflytte flere opgaver fra Energistyrelsen.

### **3. Udflytning af opgaver pt. lagt under Energinet.dk**

Energinet.dk træffer afgørelse, administrerer og udbetaler midler i en række forskellige ordninger, der er relateret til PSO. Det foreslås at udflytte udvalgte dele af Energinet.dks myndighedsopgaver, som bl.a. omfatter udbetaling af pristillæg (PSO) og administrationen af fire vindmølleordninger.

Det endelige antal årsværk til udflytning skal afklares i dialog med Energinet.dk, idet der udstår endelig afklaring på overvejelserne vedr. flytning af Energinet.dks myndighedsopgaver til Energistyrelsen, jf. kommende ØU-sag nævnt ovenfor.

Samlet skønnes det, at der er tale om 40 til 55 ÅV til udflytning fra Energinet.dk.

### **4. Evt. udflytning af Nordsøfonden under Erhvervs- og Vækstministeriet**

Såfremt Nordsøfonden under Erhvervs- og Vækstministeriet udflyttes vil der være tale om en yderligere tilførsel af årsværk til den energi-administrative klynge på i alt 19 årsværk.

### **5. Konklusion**

Ovenstående opgaver og ressourcer for de udvalgte ordninger udgør i alt 81 til 96 ÅV, som fordeler sig som følger:

- VE til proces (8 ÅV)
- Administration af CO<sub>2</sub>-kvoteordningen (11 ÅV)
- Kontrol af energimærkning af bygninger, inkl. insourcing af tilsyn og markedsovervågning (14 ÅV)
- Rejseadministration (2 ÅV)
- Overhead og ledelse fra Energistyrelsen (6 ÅV)
- Myndighedsopgaver og administration af ordninger under Energinet.dk (40-55 ÅV)

Såfremt Nordsøfonden udflyttes, vil der være tale om en energi-administrativ klynge på mellem 100 til 115 ÅV.



## Udflytning af statslige arbejdspladser - etablering af en forskningsklynge i Jylland

Det foreslås, at etablere en energiforskningsklynge i sammenhæng med andre forskningsklynger fx omkring et universitetsmiljø eller relevante erhvervsklynger.

Forskning er en vigtig forudsætning for, at virksomheder kan udvikle nye teknologier og tjenesteydelser og dermed sikre videnstunge arbejdspladser. Dette tætte forhold mellem forskning og erhvervsliv kan med fordel styrkes yderligere ved en geografisk samlokalisering uden for hovedstaden, hvor mange produktionsvirksomheder er placeret.

Administration af energiprogrammer indbefatter tæt og regelmæssig kontakt til de virksomheder og universiteter som søger støtte, herunder dialog om konkrete projekter og ansøgningsprocessen. En forskningsklynge kan derfor med fordel etableres i Aalborg qua gode synergier forbundet med Aalborgs universitetsmiljø og de nordjyske energivirksomheder. Ligeledes kan en forskningsklynge være med til at understøtte og opbygge det vækstende universitetsmiljø i Esbjerg eller omkring Sønderborg, hvor Danfoss er lokaliseret.

En forskningsklynge kan med fordel bestå af følgende aktiviteter:

- Energiteknologisk Udviklings- og Demonstrationsprogram (EUDP): EUDP-sekretariatet varetager den daglige administration af EUDP-programmet og betjener EUDP-bestyrelsen i sit virke. Sekretariatet varetager en række opgaver, herunder besøg, tilsyn og rådgivningsaktiviteter rundt omkring i Danmark. EUDP-sekretariatet har et naturligt og tæt samarbejde med forskningsinstitutioner, herunder særligt tekniske universiteter og vidensinstitutioner. Fx går to tredjedele af støttemidlerne fra EUDP til samarbejdsprojekter mellem forskningsinstitutioner og virksomheder.
- Forskningsopgaver under Energinet.dk: Forskning i regi af Energinet.dk er med til at sikre opfyldelsen og efterlevelsen af det energipolitiske mål om mere vedvarende energi i elsystemet. Energinet.dk administrerer bl.a. ForskVE og ForskEL-programmet, som i en årrække årligt har udmøntet ca. 150 mio. kr. til FUD-projekter vedr. miljøvenlig elproduktion og et sikkert elsystem. Energinet.dk behandler bl.a. ansøgninger under programmet og formidler viden omkring de støttede projekter.

Det kan overvejes, at samle flere af de offentlige forskningsprogrammer i ovennævnte forskningsklynge for yderligere at styrke det danske forskningsmiljø og høste flere synergieffekter.

Stormgade 2-6  
1470 København K  
Tlf. 3392 2800  
Fax 3392 2801  
kebmin@kebmin.dk  
www.kebmin.dk

Koncernøkonomi

25. august 2015

# GEOFORUM



MØDESTEDET FOR GEOGRAFISK INFORMATION • SEPTEMBER 2015 • NR. 166

Debat: Hvor er den gode idé i at flytte Geodatastyrelsen?

s. 3

BIG MONEY  
i kortdata

s. 4

Geodata på FN's  
dagsorden

s. 8



# Hvor bliver sammenhængskraften af, hvis Geodatastyrelsen rykkes væk fra København?

Mikkel Wendelboe Toft, Præsident i Geoforum

Sammenhængskraft i Danmark er afgørende og skal ikke underkendes. Sammenhængskraft kan skabes på mange måder – det er gennem digitalisering også det, som netop Geodatastyrelsen er med til at understøtte. På den baggrund synes det selvmodsigende, at man fra politisk hold retter så snævert et fokus på at skabe sammenhængskraft i Danmark ved fysiske flytninger. Når man definerer, hvad der skaber sammenhængskraft i et videnssamfund som det danske, bør det overvejes, hvor kompetencerne og fagligheden er til stede, og hvilken værdi disse bringer til torvs, netop dér, hvor de fysisk befinder sig.

Sædvanen tro var den netop overståede valgkamp fyldt til bristepunktet med hensigter og løfter, hvis krydset blev sat det rigtige sted. Et af disse løfter kom fra Venstre og Dansk Folkeparti, og gik i sin klare enkelthed ud på, at flere statslige arbejdspladser efter en mulig valgsejr skulle rykkes fra hovedstaden ud i landet for på den måde at skabe større sammenhængskraft i landet.

Venstres valgsejr er nu en realitet – men er intentionen om at flytte statslige styrelser til provinsen et løfte eller en

trussel? I tilfældet Geodatastyrelsen er det vores klare overbevisning, at det hører til i kategorien trussel – en trussel mod den offentlige digitalisering.

Danmark er godt på vej til at blive et foregangsland internationalt, når det kommer til at skabe et digitalt samfund, som giver mening og værdi for borgerne. Denne førertrøje i høj og specialiseret faglig viden er én, som Danmark kan tage på baggrund af mange års hårdt arbejde. I dag baserer Danmark sig i højere og højere grad på en datadrevne økonomi, og data er et voksende og betydningsfuldt område af stor strategisk værdi – se blot på Grunddataprogrammet fra 2013 og intentionerne i den kommende fællesoffentlige digitaliseringsstrategi. I dag danner digitale data grundlag for aktiviteter på alle områder af økonomien, lige fra den offentlige administration over det kulturelle område til social- og sundhedsydelserne. En innovativ brug af data er den vigtigste kilde til øget produktivitet ikke blot i den danske, men i hele den europæiske økonomi.

Geodata og geolokaliseringsdata er en særlig værdifuld del af den datadrevne økonomi, for alle hændelser og transaktioner er tilknyttet et sted. Derfor er

geografiske data også en væsentlig del af de fællesoffentlige grunddata, der blev gjort frit tilgængelige i 2013. Dette skridt har vakt opsigt internationalt og har kun været muligt at tage, fordi vi i Danmark besidder høj og meget specialiseret viden. En stor del af netop denne specialisering er indlejret i Geodatastyrelsen. Og Geodatastyrelsen er kun en specialiseret organisation, fordi medarbejderne besidder specialiseret viden og erfaring, som de bringer i spil i udviklingen af det digitale Danmark.

Dertil kommer, at der i øjeblikket er en mangel på arbejdskraft i geodatabranchen. I både offentligt og privat regi er der bud efter geodata-kompetencer, og hvorfor rykke teltpælene op, hvis der er konkurrencedygtige jobmuligheder i sin fysiske nærhed? Det er med andre ord ikke givet, at medarbejderne, og dermed kompetencerne, i Geodatastyrelsen vil flytte med til Aalborg.

Vi ser med stor bekymring på de perspektiver for udviklingen af fremtidens digitale Danmark, hvis flytningen bliver en realitet, ligesom vi frygter at skulle tage førertrøjen af. Det gavner ingen, uanset geografisk placering, i Danmark at sætte vores særlige faglige styrker tilbage. ■





# Land inspektøren

- ▶ **Mød landinspektørernes svar på Bonderøven**
- ▶ Udflytning af Geodatastyrelsen risikerer at torpedere fællesoffentlig digitalisering
- ▶ Ny vejlov vækker glæde – og forbløffer
- ▶ Ovenpå Vintapperdommen: Sådan imødegår du konsekvenserne
- ▶ Store infrastrukturprojekter følger ikke miljøregler



57. årgang

## Efterår med meget på spil

ORDET 'PROBLEMER' ER NÆSTEN gledet ud af det danske sprog. Nu hedder det udfordringer eller fremadrettede løsninger. Dette efterår vil byde på en række emner indenfor vores profession, som man alt efter temperament kan klassificere som problemer eller fremadrettede løsninger.

Siden 2003 har Landinspektorföreningen været fortaler for en samling af de forskellige administrative elementer i ejendomsdannelsen. Den nye regering har desværre valgt at fordele dette vigtige samfundsområde yderligere på en række nye ministerier og styrelser.

Min drøm om at få samlet ejendomsdannelsen i en enhedsstyrelse er nu splittet op i en fragmentering, det kan være vanskeligt at se hoved og hale i. Det bliver noget af en opgave for Geodatastyrelsen, øvrige aktører og landinspektorerne at få skabt en relevant og effektiv sammenhæng.

Et andet aktuelt emne er ejerskabsforholdene i landinspektørpraksis, hvor den liberale regering arbejder videre med den tidligere regerings forslag om at give ikke-landinspektørfirmaer mulighed for at påtage sig matrikulære opgaver. Det nye folketingsår vil måske vise, hvor langt Folketinget går. Det kan blive den største ændring af forholdene i landinspektørpraksis siden beskikkelsens indførelse i 1768 og vil på sigt påvirke hele professionen. Det er derfor vigtigt at tænke ud af boksen mod fremtidige muligheder.

En flytning af Geodatastyrelsen til Aalborg er atter bragt i spil og denne gang endda nævnt i valgkampen af ledende politikere fra Venstre og efter valget fremført som led i støtte til Udkantsdanmark.

Argumentet om, at landinspektøruddannelsen er i Aalborg er fagligt tynd. Landinspektører uddannes også i København og med nogenlunde lige store optag i de to byer. Desuden er kun godt 10 procent af Geodatastyrelsens personale landinspektører, hvilket ikke er indgået i debatten.

Også andre statslige styrelser, hvor landinspektører er ansat, er blevet nævnt i det politiske spil på Christiansborg om flytning af statslige arbejdspladser fra hovedstaden til provinsen. Det gælder bl.a. Vejdirektoratet, Naturstyrelsen og NaturErhvervstyrelsen.



For Landinspektorföreningen medfører enhver plan om flytning af arbejdspladser, hvori vi er repræsenteret, behov for at der gennem vores faglige system tages hånd om de ansattes tarv og det vil også ske her.

Ud fra en faglig vinkel er vi nødt til at pege på, at en flytning af Geodatastyrelsen sandsynligvis vil sætte den digitale udvikling af ejendomsdannelsen i stå, stik imod de politiske intentioner om udvikling. Skønnene over, hvor længe en flytning vil bremse udviklingen indenfor området, ligger på mellem 5 og 10 år. Derfor vil Landinspektorföreningen gå ind i debatten.

Uddannelsen har i år et meget fornuftigt optag på over 50 nye studerende og har nået et fint niveau. Men signalerne i universitetets sommerbrev om robuste uddannelser og reduktion i antallet af selvstændige uddannelser vækker bekymring. Økonomien er udfordret i TEK-NAT området og universitetets landinspektørmiljø har påpeget, at det landinspektørvidenskabelige forsknings- og læringsmiljø er alvorligt klemt i disse år.

Alt i alt et efterår, der ikke alene kalder på bestyrelsens ageren og aktivitet, men udfordrer os alle i intentionerne om at bevare vores profession som en højt uddannet del af samfundet dedikeret omkring ejendomsdannelsen.

Landinspektøren  
Nr. 4 / september 2015  
57. Årgang

Artiklerne i Landinspektøren står for den væsentlige del af vores egen redning og er ikke nødvendigvis udtryk for DDL's holdning. Forsøg jer selv at få tåler fra Landinspektøren eller kontakt os direkte med redaktøren.

**Udgiver** –  
Den danske Landinspektorförening (DDL)  
Kaj Leberth Bygge 31-33  
1780 København S  
Tlf. 3886 1010  
E-mail: info@landinspektoren.dk  
www.landinspektoren.dk

**Redaktion**  
Torben Lund-Christensen, redaktør

**Layout:**  
Jesper Lind-Jans, 70 Grafisk Design & Foto

**Tryk**  
Jon Thomsen & Co. A/S

**Abonnement**  
350 kr. årligt eksklusiv moms  
Inkluderer kr. 100.000 kr. moms i pulje  
Den danske Landinspektorförening  
Tlf. 3378 5520  
E-mail: info@ddl.dk  
ISSN 1903 5454  
ISSN 2246 2732 online

**Annoncer og stillingsannoncer:**  
BG Media AS  
Tlf. 70271155  
ejers@bglmedias.dk  
www.bglmedia.dk

**Udgivelses:**  
Landinspektøren udkommer med sit 5. nummer årligt, 1. sidste nummer 15. oktober

**Deadline for artikler og annoncer i 2015:**  
Nr. 5 2015: Onsdag d. 23. september  
Nr. 6 2015: Fredag d. 5. november

**Drlag**  
1.700 stk. (Medlem af Dansk Medier)

**Forsidefoto:**  
Landinspektør og agrarøkonom Anders Dalgaard Hansen blandt sine ca. 18.000 økologiske hønser i hjemmet på gården i Hemmetland.  
Foto: Torben Lund-Christensen



# Flytteplaner truer den fællesoffentlige digitalisering

Det kan få store konsekvenser for grunddataprogrammet, hvis man vælger at flytte Geodatastyrelsen til Aalborg nu. Det mener Per Smed, udviklingschef i kommunernes it-fællesskab KOMBIT, og repræsentant i flere af styregrupperne for grunddataprogrammet. Han bakkes op af Den danske Landinspektørforening, Praktiserende Landinspektørers Forening og Geoforum.

I 2011 besluttede den daværende regering at igangsætte et samarbejde med Kommunernes Landsforening og Danske Regioner om at frikøbe data og gøre dem lettere tilgængelige for både virksomheder, borgere og offentlige myndigheder via en samlende datafordeler. Sigtet var at effektivisere en række arbejdsgange i det offentlige system, samt give virksomheder og borgere bedre adgang til data for at skabe innovation og vækst. Grundda-

ansvaret for, og det giver de verserende forslag om styrelsens flytning til Aalborg rynker i panden blandt personer, der arbejder med grunddataprogrammet og stedbestede data.

"Vi er midt i et udviklingsforløb med grunddataprogrammet, hvor Geodatastyrelsen sidder meget centralt placeret, så det er et yderst uheldigt tidspunkt at tale om en flytning," siger Per Smed, der er udviklingschef i KOMBIT og blandt andet sidder i styregrupperne for de fleste

"Vi er midt i et udviklingsforløb med grunddataprogrammet, hvor Geodatastyrelsen sidder meget centralt placeret, så det er et yderst uheldigt tidspunkt at tale om en flytning"

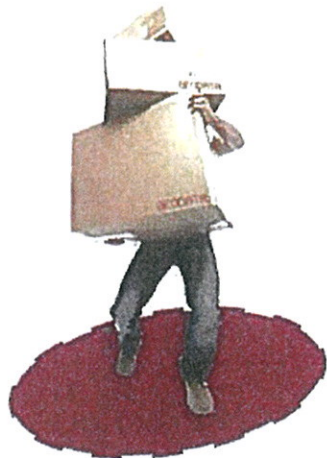
*Per Smed, udviklingschef i KOMBIT*

taprogrammet er et stort anlagt projekt, hvor en lang række offentlige systemer skal spille sammen – og alle data skal til sidst være tilgængelige i en datafordeler, der sammenkobler persondata, virksomhedsdata og stedbestede data.

Datafordeleren og Ejendomsdata-programmet har Geodatastyrelsen fået

delprogrammer under grunddataprogrammet. Han er bekymret for, at en flytning vil sætte grunddataprogrammet langt tilbage, og skabe store forsinkelser i den efter hans mening største omlægning af offentlige data i de sidste 40 år.

Problemets kerne er, at en lang række it-systemer skal gå i luften samtidigt med



nye begreber, data og datamodeller. Derfor vil forsinkelser og fejl i blot ét system have alvorligt afsmittende virkning på den samlede idriftsættelse, forklarer Per Smed.

#### STATEN I PROVINSEN

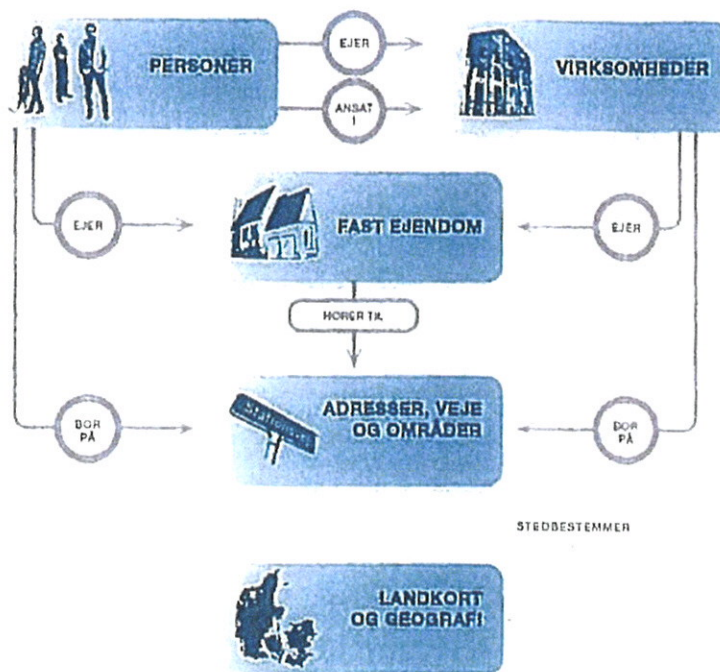
Med den nye regeringsdannelse er den regionale udvikling blevet et politisk varmt emne. Tilbage i april kom Venstre med sit regionalpolitiske oplæg "Land-distrikter - nyt liv og mere frihed til land-distrikterne," hvor partiet agiterer for, at flere statslige arbejdspladser skal flyttes til provinsen - dels for at skabe en mere ligelig fordeling af statslige arbejdspladser i hele landet, og dels for at skabe vækst og udvikling i yderområderne af Danmark.

Venstres udspil bygger på tre rapporter, der har vurderet tidligere erfaringer med udflytning af statslige arbejdspladser, og sammenligner resultater med udflytning af statslige arbejdspladser i Norge, Sverige og England. COWI's rapport fra 2005 anbefalede blandt andet en udflytning af det daværende Kort- og Matrikelstyrelsen, og siden har udflytningen af Geodatastyrelsen med jævne mellemrum været på dagsordenen. Rapporten "Staten i provinsen - Nye potentialer for Nordjylland" - udarbejdet af Aalborg Universitet med støtte fra Region Nordjylland - bruger en udflytning af Geodatastyrelsen til Aalborg som et eksempel på en givtig og vækstfremmende udflytning af statslige arbejdspladser til provinsen, og det har flere politikere tilsyneladende taget til sig. Over de seneste måneder har Geodatastyrelsen igen og igen været på politikernes læber, når de er blevet adspurgt i medierne om udflytning af statslige arbejdspladser fra hovedstaden til provinsen.

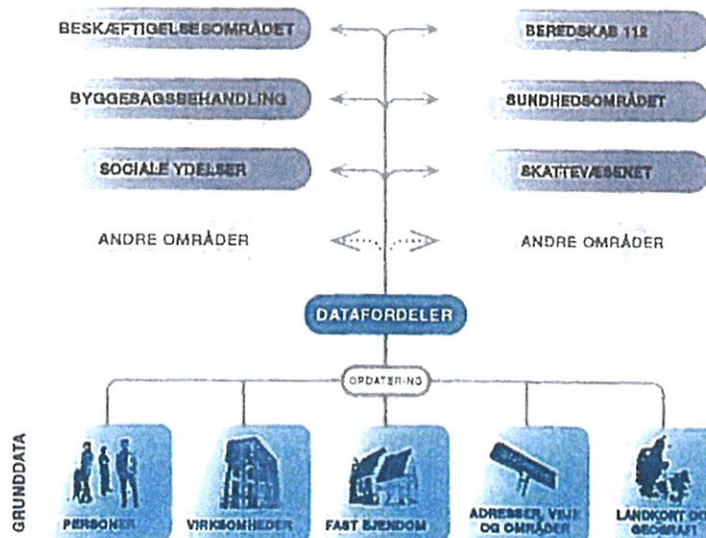
#### LIGESTILLING ELLER VÆKST

Der er to spor i debatten fortæller Klaus Lindegaard, der er selvstændig forsker inden for regional udvikling og innovation og forfatter til rapporten "Erfaring med udflytning af statslige arbejdspladser", der er udarbejdet for Velfærdsministeriet i 2009. Det handler om ligestilling regionerne imellem, når man vælger at flytte statslige arbejdspladser ud, men

## DEN OFFENTLIGE SEKTORS GRUNDDATA ER INFORMATIONER OM:



## GRUNDDATA OG OMVERDENEN



Geodatastyrelsen har fået ansvaret for grunddataprogrammets datafordeler, der sammenkobler persondata og virksomhedsdata og stedbestemte data, og gør dem tilgængelige

GPS

- lan

kva

refe

- sup

arb

Vi op

så vi

på m

godk

norm

GPS

- kor

- dat

Vi le

Ring

77 3:



## GRUNDDATAPROGRAMMET

Grunddata er det offentlige registreringer af oplysninger om borgere, virksomheder, fast ejendom, bygninger, adresser og andre stedhæstede data. Grunddataprogrammet skal organisere og forbedre adgangen til grunddata, så de kan anvendes let og sikkert af offentlige myndigheder, virksomheder og borgere. Alle eksisterende og nye data skal harmoniseres og lægges i Datafordeleren, der skal være færdig ultimo 2016.

det handler også om at skabe ny vækst og innovation, og det kommer ikke alene ved en udflytning, ifølge forskeren.

Det kan lade sig gøre at flytte statslige arbejdspladser til provinsen, så det giver mening, men det kræver, at man tager ved lære af de erfaringer, der er med flytning af offentlige arbejdspladser, mener Klaus Lindegaard. Han fremhæver særligt, at der skal være et konkurrencemæssigt match mellem den udflyttede institution og de private og offentlige virksomheder i regionen, ellers vil det ikke have nogen nævneværdig effekt at udflytte de statslige arbejdspladser udover den tilgang af nye arbejdspladser, der naturligt følger med.

Derudover mener forskeren i regional udvikling og innovation, at tidligere erfaringer har vist, at man ikke skal flytte hele arbejdspladser på én gang. I stedet skal man vælge arbejdsfunktioner, der giver mening at flytte, og så gøre det i etaper. En udflytning er samtidig en oplagt mulighed for at gennemtænke en omorganisering, så man ikke tvangsflytter folk, men skaber nye og spændende arbejdspladser, hvor der er mulighed for udvikling, fortæller Klaus Lindegaard.

Ambitionen skal være at placere statsjob i provinsen, der kan skabe lokal udvikling. Det er derfor interessant, hvor funktionerne skal placeres – hvad der vil være et godt match. En udflytning giver mulighed for at tænke i et nyt match, og i en placering, hvor der er privat udvikling i forvejen. Hvis det skal skabe vækst i provinsen, skal man udvælge statslige arbejdspladser og ikke mindst arbejdsfunktioner, der kan spille sammen med eksisterende private virksomheder i lokalområdet, så der kan opstå synergieffekter, fortæller Klaus Lindegaard. Han

mener, man bør kigge nærmere på, hvilke områder i de enkelte styrelser, man med fordel kan flytte ud. Det giver ikke nødvendigvis mening at flytte hele styrelser bare for at holde arbejdspladsen samlet. Der kan være en række *buckoffice* funktioner, som kan ligge hvor som helst i landet. Det er oprettelsen af SKAT's betalingscenter i Ringkøbing et glimrende eksempel på, fortæller Klaus Lindegaard. I tilfældet Geodatastyrelsen har forskerne bag rapporten "*Staten i provinsen – Nye potentialer for Nordjylland*" peget på en flytning af Geodatastyrelsen til Aalborg, fordi der er mulige samarbejdsflader med universitetet der.

"Det giver ikke vækst i sig selv at udflytte statslige arbejdspladser, men det

frygter mest det mulige tab af ressourcer og dermed erfaringer, som en flytning kan medføre, og de konsekvenser der deraf følger. Det er primært dette scenarie, som ifølge Per Smed fra KOMBIT kan få alvorlige konsekvenser for grunddataprogrammet.

"Med de nye ressourtændringer sidder Geodatastyrelsen med næsten alle data, der vedrører ejendomme, og de har derfor afgørende betydning for fremdriften i grunddataprogrammet," siger Per Smed.

Formanden for Praktiserende Landinspektørers Forening, Torben Juulsager, er også bekymret ved udsigten til en flytning af Geodatastyrelsen. Han er generelt for en udflytning af statslige arbejdspladser til provinsen, hvis det giver me-

**"En flytning af Geodatastyrelsen er signalpolitik mere end en reel analyse og vurdering af, hvor de faglige kompetencer er, og hvor det giver mest mening at placere styrelsen"**

*Mikkel Wendelboe Toft, præsident for Geoforum*

kan give god mening, hvis den udflyttede styrelse eller institution kan skabe samarbejdsflader i den tilflyttede region," siger Klaus Lindegaard.

Forskeren fortæller desuden, at de fleste af de tidligere udflytninger er sket i forbindelse med en sammenlægning af en række områder, så en ren udflytning af en styrelse på størrelse med Geodatastyrelsen er ikke set før.

**TAB AF RESSOURCER**  
Geodatastyrelsens samarbejdspartnere

ning og har en effekt, men i tilfældet Geodatastyrelsen mener han, at der er for mange ulemper.

Dels arbejder styrelsen dagligt tæt sammen med departementer og ministerier, der ligger i København, men der er også en alt for stor risiko for, at Geodatastyrelsen vil opleve et fagligt værditab ved en flytning, vurderer Torben Juulsager. Han mener, at der ikke alene vil skabe problemer for grunddataprogrammet, men også for samarbejdet med de privatpraktiserende landinspektører, og

## ”Det giver ikke vækst i sig selv at udflytte statslige arbejdspladser, men det kan give god mening, hvis den udflyttede styrelse eller institution kan skabe samarbejdsflader i den tilflyttede region”

Klaus Lindegaard, forsker i regional udvikling

han frygter, at det kan blive værre, end da man for seks år siden samlede tinglysningen fra landets 82 byretter i Tinglysningsretten i Hobro – en flytning, der skabte store problemer med de matrikulære sager.

”Vi kan stadig mærke det tab af ressourcer og erfaring Tinglysningsretten mistede, da de flyttede til Hobro i 2009,” fortæller Torben Juulsager, og tilføjer, at en flytning af Geodatastyrelsen vil have langt større negative effekter på grund af styrelsens størrelse og ansvarsområder.

Samme bekymring nærer man i interesseorganisationen Geoforum.

”Geodatastyrelsen har fået en central placering i grunddataprogrammet, der skal sørge for Danmarks datadrevne økonomi, så en flytning vil have vide konsekvenser for hele Danmark,” siger præsidenten for Geoforum, Mikkel Wendelboe Toft. Han tilføjer, at Geodatastyrelsens arbejde bliver til i et netværk af kompetencer og viden, der ikke sådan lige lader sig flytte. De fleste store geodatavirksomheder ligger i København. Geodatastyrelsen arbejder ikke længere så meget med simpel sagsbehandling, men er blevet en taktisk styrelse i stil med Digitaliseringsstyrelsen. Derfor mener Mikkel Wendelboe Toft, at det kan tage mange år at opbygge det videns- og erfaringsniveau Geodatastyrelsen har nu, hvis man vælger at flytte styrelsen til provinsen.

”En flytning af Geodatastyrelsen er signalpolitik mere end en reel analyse og vurdering af, hvor de faglige kompetencer er, og hvor det giver mest mening at placere styrelsen,” siger Mikkel Wendelboe Toft.

Den danske Landinspektoreforening lægger sig også i slipstrømmen af de be-

kymrede fagpersoner, når snakken falder på en flytning af Geodatastyrelsen. Formand Henning Elmstrøm ser to problematikker ved en flytning: Det vil ramme en masse medarbejdere og deres familier, deriblandt de 43 landinspektorer, der er ansat i Geodatastyrelsen, og så vil det få nogle store konsekvenser for den fællesoffentlige digitaliseringsstrategi, hvor Geodatastyrelsen agerer datacenter for grunddataprogrammet.

Det første problem kan løses, mener Henning Elmstrøm og peger på, at det er der systemer til, og at der lige nu er en enorm efterspørgsel på landinspektorer, så der er job nok at få, for dem, der ikke flytter med.

Det andet problem anser landinspektørformanden for noget svære at løse. Han vurderer, at det mest sandsynlige er, at meget få af medarbejderne vil følge med til Aalborg, og på den baggrund mener Henning Elmstrøm, at det er realistisk at digitaliseringen vil lide et tilbageslag på mellem tre og ti år. Han ærgres sig over, at man vil risikere en svækkelse af et datasystem med store eksportmuligheder.

”Det vækker opsigt i udlandet, hvad vi kan på det område. Den proportionsopbygning vi har og de frie data gør, at vi er ledende på feltet. En flytning af Geodatastyrelsen vil svække den motor, der sørger for, at vi er i front,” siger Henning Elmstrøm.

Forsker i regional udvikling og innovation, Klaus Lindegaard, medgiver, at det ikke kan undgås, at der vil opstå nogle forsinkelser i de eksisterende programmer, men det afhænger ifølge forskeren meget af, hvor mange ressourcer, der flytter med. Det er en afvejning af, hvad der er vigtigst, fortæller Klaus Linde-

gaard. Han vurderer, at det har taget et til to år efter etableringen i Esbjerg for Sikkerhedsstyrelsen at komme på niveau igen, men der skete samtidig en sammenlægning af arbejdsfunktioner og omorganisering af opgaver. Det er han vurdering, at en udflytning i etaper vil give et formindsket værditab. ◀◀



# Udflytning af statslige arbejdspladser - EFKM\*

den 4. september 2015

Institution	Totalt AV (antal)	AV i Hovedstadsområdet (antal)	% i Hovedstadsområdet	AV til udflytning (antal)	% til udflytning (af AV i Hovedstadsområdet)	% i Hovedstadsområdet efter udflytning	% Udflyttes + etcentral
Energi styrelsen	294,8	291,8	99%	52	18%	81%	19%
EUDP				11			
Administration af CO2-kvoteordningen				11			
Kontrol af energimærkning af bygninger				14			
Rejseadministration				2			
Overhead og ledelse fra Energi styrelsen				6			
Tilskud, VE til proces				8			
DMI	299	284	95%	16	6%	90%	10%
Administrative funktioner				9			
Kørende teknikere				7			
GEUS	326	301	92%	17,1	6%	87%	13%
Marineologi				23			
Kernelager/Udrustning				4,1			
Energitilsynet	60	60	100%	0	0%	100%	0%
Geodatastyrelsen**	300	290	97%	10,4	36%	62%	38%
Regulering og administration af matrikelområdet							
Søkortlægning og maritim dataanvendelse				42			
Administrative funktioner				47			
Klimarådet	10	10	100%	0	0%	100%	0%
Departementet	87	87	100%	0	0%	100%	0%
ENDK***	855	189	22%	67	35%	14%	86%
Administrative funktioner				7			
Tilskudsadministration mv.				55			
Forskningsopgaver				5			
Teleklagenævnet***	4	4	100%	4	100%	0%	100%
Total EFKM	2235,8	1516,8	68%	260,1	17%	56%	44%

\* Med indmeldingerne skabes mulighed for tre klynger: "Forskningsklynge" (fx i Aalborg), "Ejendomsadministrativ klynge" (fx i Hobro) og "Energiaadministrativ klynge" (fx i Esbjerg)

\*\* Hertil kommer 13 AV fra Forsvaret, som er beskæftiget med GST's myndighedsopgaver inden for sporsøgning fra Forsvarets skibe.

\*\*\* Antal AV skal afklares i dialog med Energinet.dk. Idet bidrag herfra som led i virksomhedens strømtilvinding vil bidrage til nævnte klynger (hvis energi-administrativ og forskning). De angivne AV under

"Tilskudsadministration" og "Forskning" opgøres som en del af ENDK's AV i Hovedstadsområdet, idet nævnte AV allerede påtænkes flyttet til ENS/Hovedstadsområdet.

\*\*\*\*3-4 årsværk