



## NOTAT

4. maj 2016

### Erfaringerne med iværksætterselskaber

#### 1. Baggrund for analysen og hovedkonklusioner

Det fremgår af skattelyaftalen indgået mellem S, DF, V, EL, R, SF og K i december 2014, at Erhvervs – og Vækstministeriet gennemfører en analyse af brugen af iværksætterselskaber, herunder om de anvendes som tilsigtet.

Nærværende statusrapport er udarbejdet på grundlag af data indhentet fra Erhvervsstyrelsens it-system vedrørende regnskabsåret 2014. Rapporten kommer ind på en række centrale forhold vedr. anvendelsen af iværksætterselskaber, herunder i hvilken grad selskabsformen anvendes, selskabernes økonomi og selskabernes regelefterlevelse.

Generelt kan det på baggrund af rapporten konkluderes, at:

- IVS-selskaber fungerer generelt set efter hensigten, da selskaberne etableres med en begrænset opstartskapital, og da en stor del af IVS'erne formår at skabe et forsvarligt økonomisk grundlag, der muliggør omregistrering til almindeligt anparsselskab (ApS). Således er 255 IVS'er omdannet til ApS.
- De foreliggende data indikerer ikke, at selskaberne i særlig grad anvendes ved økonomisk uansvarlig virksomhedsdrift. Rapporten indeholder ikke data vedr. selskabernes afholdelse af skatter og afgifter, så der kan ikke drages nogen konklusion ift. efterlevelse af reglerne på dette område.
- Der er behov for at følge op på iværksætterselskabernes regelefterlevelse herunder i forhold til aflevering af årsrapport og registrering af ejerforhold. Erhvervsstyrelsen vil derfor tydeliggøre de pligter og det ansvar, der er forbundet med at være et iværksætterselskab.

Som opfølgning på rapporten vil Erhvervsstyrelsen gennemføre en dyberegående undersøgelse baseret på et flerårigt datagrundlag med henblik på at identificere eventuelle yderligere tiltag, der kan sikre gode rammer for denne nye selskabsform.

Iværksætteri og gode rammevilkår for start-up-virksomheder er et fokusområde såvel nationalt som internationalt i disse år. Det er vigtigt at sikre, at danske iværksætterselskaber og SMV'er har gode konkurrencevilkår og kan klare sig på de internationale markeder. Mere restriktive ramme-

vilkår for dette virksomhedssegment kan resultere i dårlige eller ulige konkurrencevilkår for danske virksomheder og bør derfor så vidt muligt undgås.

Det bemærkes, at datagrundlaget vedr. regnskaber er relativt spinkelt, da det kun har været muligt at stifte iværksætterselskaber siden 1. januar 2014. I efteråret 2015 var der etableret 14.299 iværksætterselskaber. De udgør datagrundlaget.

## **2. Anvendelse af selskabsformen**

### *2.1. Fakta om iværksætterselskaber*

Det blev muligt at stifte iværksætterselskaber fra den 1. januar 2014 som en del af opfølgningen på evalueringen af selskabsloven, der blev gennemført i 2009. Formålet med iværksætterselskabet er at skabe gunstige vilkår for iværksættere i Danmark inden for selskabslovens rammer og samtidig sikre gennemsigtighed om disse iværksætterselskabers ejer-, ledelses- og regnskabsforhold.

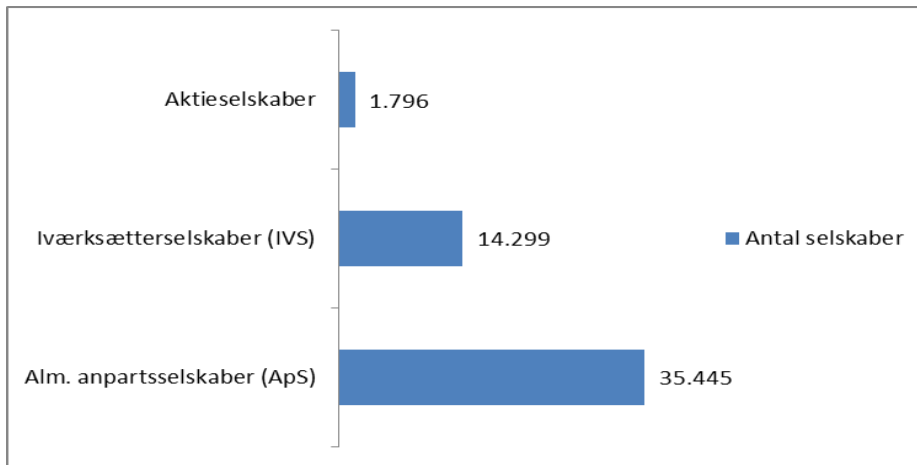
Et iværksætterselskab er en særlig type anpartsselskab, der er underlagt andre kapitalkrav end øvrige selskabsformer. Et iværksætterselskab kan stiftes med en selskabskapital på 1 kr., mens mindstekravet til selskabskapitalen i et almindeligt anpartsselskab er 50.000 kr. og i et aktieselskab 500.000 kr. Det gælder for iværksætterselskaber som for øvrige anpartsselskaber og for aktieselskaber, at selskabet skal have et forsvarligt kapitalberedskab i forhold til selskabets drift. Bortset fra de særlige bestemmelser om kapitalforhold er et iværksætterselskab omfattet af de øvrige krav, der gælder for anpartsselskaber.

Reguleringen indeholder et krav om, at et iværksætterselskab løbende skal opspare 25 pct. af det årlige overskud i selskabet, indtil selskabskapitalen og denne særlige reserve tilsammen udgør 50.000 kr. Det gør det muligt at opbygge selskabskapitalen gennem virksomhedens drift. Der kan ikke udbetales udbytte, før de 50.000 kr. foreligger.

Hvis selskabets ejerkreds ønsker det, kan iværksætterselskabet, når selskabskapitalen og denne særlige reserve tilsammen udgør 50.000 kr. eller derover, omregistreres til et almindeligt anpartsselskab. I tilfælde af omregistrering bliver iværksætterselskabet til et almindeligt anpartsselskab. Det er selskabets generalforsamling, der kan træffe beslutning om omregistrering. I forbindelse med beslutningen om omregistrering skal generalforsamlingen træffe beslutning om at ændre selskabets vedtægter i overensstemmelse hermed. Selskabets navn skal bl.a. ændres, så iværksætterselskab eller IVS ændres til anpartsselskab eller ApS. Beslutning om omregistrering af et iværksætterselskab til et almindeligt anpartsselskab skal anmeldes til Erhvervsstyrelsen og der skal vedlægges generalforsamlingsprotokollat, tilrettede vedtægter samt en vurderingsmandserklæring om, at kapitalen er til stede.

Der er i perioden den 1. januar 2014 til medio november 2015 stiftet følgende antal selskaber:

Figur 1: Stiftede selskaber fra 1. januar 2014 til medio november 2015



Iværksætterselskaberne driver virksomhed inden for en bred vifte af brancher, såsom udviklingsmiljø for iværksætterideer, eventarrangør, online salg af varer, it-rådgivning og udvikling, produktionsselskab for film, TV og video.

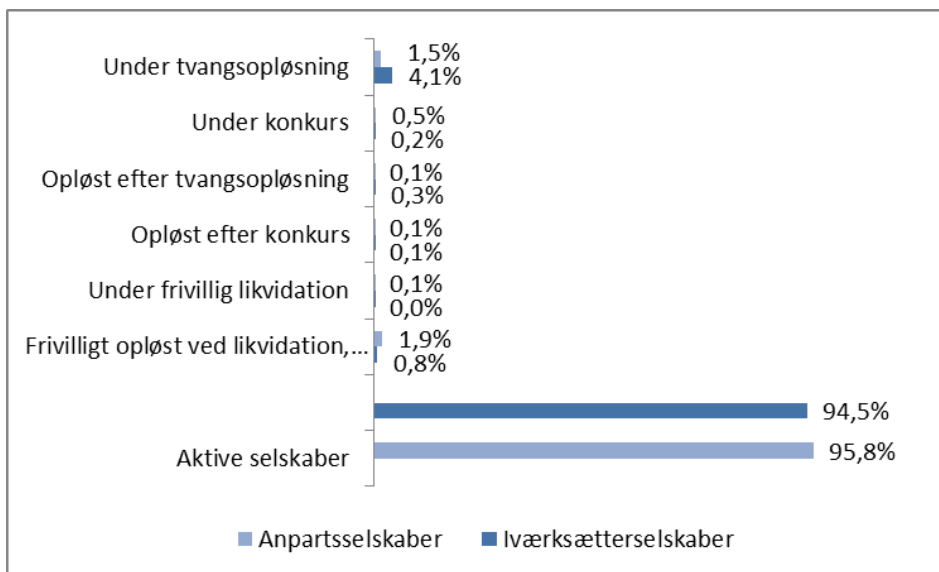
## 2.2 Selskabernes livsforløb

Medio november 2015 var 255 iværksætterselskaber blevet omregistreret til anpartsselskaber. Det viser, at det for en række iværksætterselskaber allerede nu er lykkedes at udvikle sig en del. Figur 2 viser status for de etablerede selskaber.

Ud af de 14.299 *iværksætterselskaber*, der er stiftet siden 1. januar 2014, er 786 af selskaberne medio november 2015 blevet opløst eller er under afvikling svarende til 5,5 pct. Til sammenligning er 4,2 pct. af de anpartsselskaber, der blev etableret i samme periode, blevet opløst eller er under afvikling.

593 (95 pct.) af de iværksætterselskaber, der medio november 2015 er under afvikling, er under tvangsopløsning. Til sammenligning er tallet for anpartsselskaber 522 svarende til 71 pct. 24 (4 pct.) af iværksætterselskaberne er under konkurs. Til sammenligning er de tilsvarende tal for anpartsselskaberne 170 (23 pct.).

Figur 2: Status på selskaber medio november 2015



På baggrund af resultaterne omkring iværksætterselskabernes livsforløb, kan det konstateres, at andelen af iværksætterselskaber, der medio november 2015 var under afvikling eller endeligt opløst, ikke adskiller sig væsentligt i forhold til gruppen af almindelige anpartsselskaber stiftet den 1. januar 2014 eller senere.

Ser man derimod isoleret på andelen af selskaber, der er under tvangsopløsning, er andelen af iværksætterselskaber større end andelen af almindelige anpartsselskaber stiftet den 1. januar 2014 eller senere, jf. pkt. 3 nedenfor, om iværksætterselskabernes økonomi. Dette skal formentlig ses i sammenhæng med, at det er første år, hvor iværksætterselskaber skal aflevere årsrapport, mens anpartsselskaber er en selskabsform, der har eksisteret siden 1973. Manglende årsrapport kan føre til tvangsopløsning, og en forholdsvis stor andel af iværksætterselskaberne har ikke indsendt årsrapport som påkrævet jf. nedenfor.

### 2.3. Persontilknytning

Erhvervsstyrelsen har i efteråret 2015 lavet et udtræk på alle de personer, der har stiftet iværksætterselskaber, ligesom styrelsen har lavet et udtræk på de personer, der er ledelsesmedlemmer i iværksætterselskaberne.

En gennemgang af de foretagne udtræk viser, at langt hovedparten af de personer og virksomheder, der er stiftere af iværksætterselskaber, alene har stiftet et enkelt iværksætterselskab. Ud af de 14.179 personer og virksomheder, der har stiftet iværksætterselskaber, har 92 pct. stiftet 1 iværksætterselskab og 6 pct. har stiftet 2 iværksætterselskaber. Under ½ pct. af det samlede antal stiftere har stiftet 5 iværksætterselskaber eller mere.

Hvis enkelte personer stifter mange iværksætterselskaber, kunne dette indikere et misbrug, medmindre der er en specifik forretningsmæssig

begrundelse (eksempelvis, at man har stiftet et selskab til hvert af sine 5 børn i et generationsskifte).

Langt hovedparten af de personer, der har stiftet iværksætterselskaber, er personer med et dansk CPR-nr. Udtrækket viser, at 83 pct. af stifterne har et dansk CPR-nr., mens ca. 1 pct. af stifterne er udenlandske personer. Under 0,25 pct. af stifterne er udenlandske virksomheder og 15 pct. af stifterne er danske virksomheder med et CVR-nr. Hvis man ser på ledelsesmedlemmerne i iværksætterselskaberne er billedet i høj grad det samme. Dette indikerer, at skabsformen har reel tilknytning til dansk erhvervsliv, og at der ikke ses at være en øget brug fra udenlandske statsborgere i forhold til almindelige anpartsselskaber, hvilket kunne indikere misbrug.

For så vidt angår antallet af ledelseshverv hos medlemmer af ledelsen i de iværksætterselskaber, der eksisterede på udtrækstidspunktet, havde 83 pct. af personerne ét ledelseshverv i et iværksætterselskab, som for øvrigt også for hovedparten af personerne var deres første ledelseshverv i et selskab registreret i Erhvervsstyrelsen. 13 pct. af personerne havde to ledelseshverv i aktive iværksætterselskaber, mens under ½ pct. havde 5 eller flere ledelseshverv i aktive iværksætterselskaber.

Formålet med at indføre iværksætterselskabet var som nævnt indledningsvis at gøre det lettere at stifte et selskab med begrænset økonomisk hæftelse. Tallene for stifterne og ledelsesmedlemmerne i iværksætterselskaber indikerer, at dette er lykkedes, da en meget væsentlig del af de personer, der er involveret i iværksætterselskaberne, ikke tidligere har været involveret i selskaber.

### **3. Selskabernes økonomi**

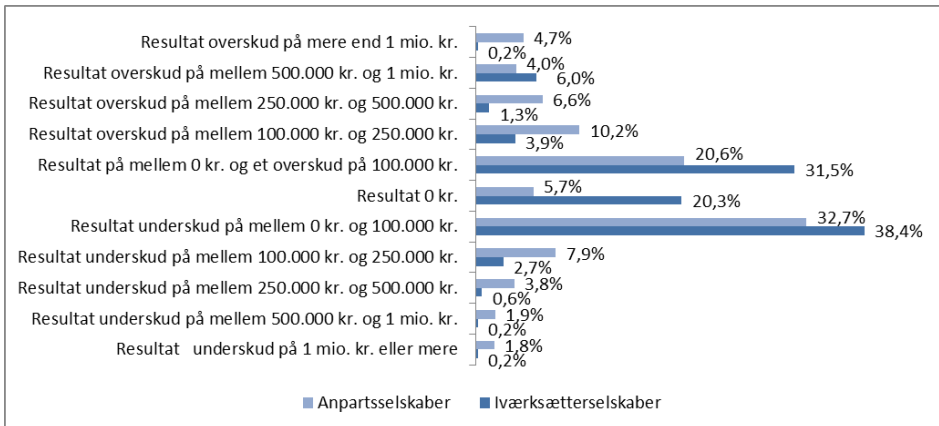
Dataudtrækket viser, at 38,4 pct. af de iværksætterselskaber, der eksisterer eller har eksisteret siden starten i 2014, har eller har haft en selskabskapital på 1 kr. Den gennemsnitlige selskabskapital i disse iværksætterselskaber er på ca. 2.680 kr. Det er således langt fra alle iværksætterselskaber, der stiftes med minimumskapitalkravet på 1 kr., men beløbsrammen illustrerer, at det lave kapitalkrav for iværksætterselskaber imødekommer et behov blandt iværksættere, der ikke i startfasen ser behov for en større selskabskapital, men ønsker at drive virksomhed inden for de selskabsretslige rammer. Til sammenligning kræver et ApS en selskabskapital på mindst 50.000 kr., mens et A/S kræver 500.000 kr.

En stor del af disse iværksætterselskaber formår gennem virksomhedens driftsaktiviteter at skabe et forsvarligt økonomisk grundlag, der muliggør omregistrering til almindeligt anpartsselskab.

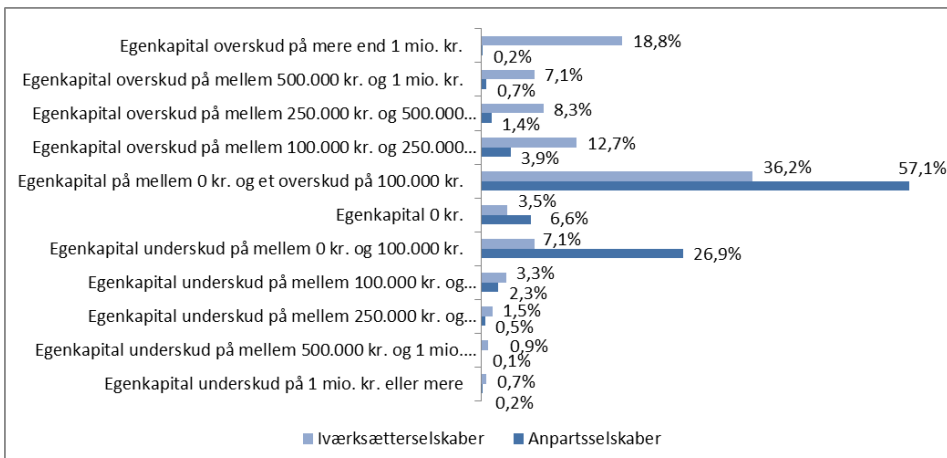
Man kan herefter se på indholdet af de modtagne årsrapporter med henblik på at få en indikation af, hvorledes iværksætterselskaberne klarer sig. Nedenfor ses, selskabernes opnåede resultat i det første regnskabsår (fi-

gur 3) og selskabernes egenkapital (figur 4) efter det første regnskabsår for henholdsvis iværksætterselskaber og anpartsselskaber stiftet den 1. januar 2014 eller senere:

Figur 3: Årets resultat i 14299 IVS'ere



Figur 4: Egenkapital i de etablerede IVS'ere



På baggrund af ovenstående vurderes det, at iværksætterselskaberne generelt klarer sig fornuftigt. Iværksætterselskaberne har således ligeså gode resultater på ovenstående parametre som almindelige anpartsselskaber og har derfor ikke medført en større risiko for kreditorerne end almindelige anpartsselskaber.

Det kan således konstateres, at iværksætterselskaberne er karakteriseret ved, at langt de fleste selskaber opnår et resultat mellem 100.000 kr. og  $\pm$ 100.000 kr. og ligeledes har en egenkapital i dette interval. Hvis man ser på almindelige anpartsselskaber, der er stiftet den 1. januar 2014 eller senere, kan det derimod konstateres, at der er langt større spredning i disse selskabers resultat og egenkapital.

#### 4. Regelefterlevelse

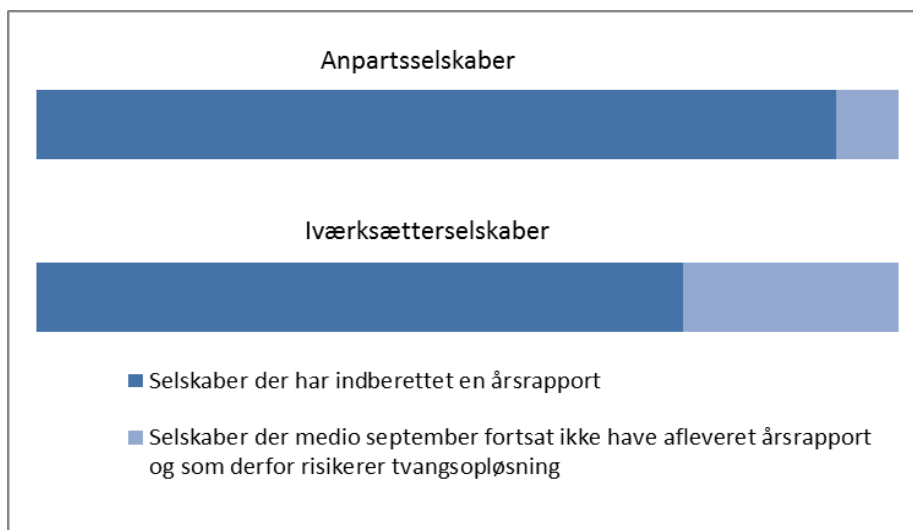
Iværksætterselskaber er ligesom andre kapitalselskaber forpligtede til at leve op til en række lovgivningsmæssige krav i relation til registrering og

rapportering. Det drejer sig blandt andet om korrekt og rettidig regnskabsrapportering og efterlevelse af registreringskrav, der skal sikre åbenhed om selskabets forhold, bl.a. ejerforhold.

I efteråret udløb fristen for 2.557 af iværksætterselskaberne for at indsende selskabernes første årsrapport. Til sammenligning udløb fristen for 8.065 af de almindelige anpartsselskaber.

Figuren nedenfor viser, hvilke selskaber der skulle have afleveret årsrapport, hvor mange af disse selskaber, der faktisk har afleveret årsrapport, og hvor mange selskaber, der i efteråret 2015 fortsat ikke har afleveret årsrapport, og derfor risikerer tvangsopløsning:

Figur 5: Indlevering af årsrapport.



Som det fremgår, er andelen af iværksætterselskaber, der ikke har afleveret årsrapporter, og som derfor kan risikere at blive tvangsopløst, væsentligt større end gruppen af almindelige anpartsselskaber, der er stiftet den 1. januar 2014 eller senere.

I efteråret 2015 var der 639 iværksætterselskaber, der endnu ikke havde afleveret årsrapport. Erhvervsstyrelsen har efter sædvanlig praksis for så vidt angår anparts- og aktieselskaber rykket disse iværksætterselskaber og oplyst om, at manglende indsendelse af årsrapporten vil medføre, at selskaberne i sidste ende vil blive sendt til tvangsopløsning.

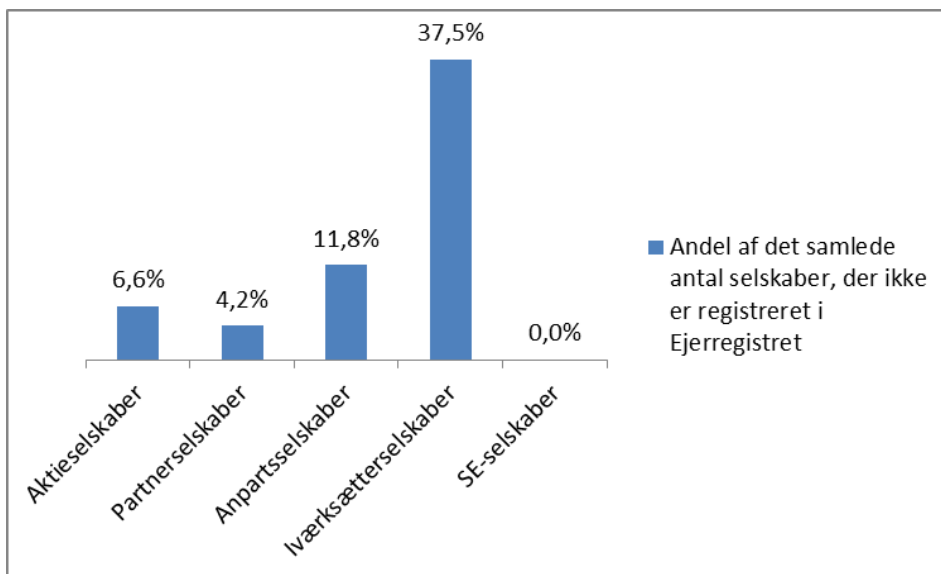
Fra medio december 2014 har ejerforholdene for de danske selskaber, herunder også for iværksætterselskaber, skullet registreres i et online ejerregister. Indførelsen af Ejerregistret er en del af den selskabslov, der blev vedtaget i maj 2009. Formålet er at skabe øget åbenhed og gennemsigtighed omkring ejerforholdene i danske selskaber. Samtidig forbedres de offentlige myndigheders efterforskningsmuligheder i forbindelse med økonomisk kriminalitet. Eksisterende selskaber skulle registrere sig inden den 15. juni 2015, hvor registeret åbnede for offentligheden. I alt ca.

260.000 selskaber skal registrere ejeroplysninger i Ejerregistret og i efteråret 2015 havde ca. 205.000 selskaber registreret ejeroplysninger i Ejerregistret.

Et udtræk fra Ejerregistret foretaget primo december 2015 viser nedenstående oplysninger om andelen af selskaber inden for de forskellige virksomhedstyper, der ikke har opfyldt den lovfaste indberetningspligt.

Iværksætterselskaber er således den gruppe, hvor den største andel mangler at lade sig registrere i Ejerregistret.

Figur 6: Registrering i Ejerregistret.



Erhvervsstyrelsen har iværksat en målrettet indsats i forhold til at få de selskaber, som mangler at registrere deres ejere, til at foretage den krævede registrering.

## 5. Opfølgning

Det vurderes på det foreliggende grundlag, at IVS-selskaber generelt set fungerer efter hensigten. Erhvervs- og Vækstministeriet vil følge udviklingen løbende.

Da rapporten ikke indeholder data vedr. selskabernes afholdelse af skatter og afgifter, kan der ikke drages nogen konklusion ift. efterlevelse af reglerne på dette område.

Med hensyn til de udfordringer rapporten påviser i forhold til regelefterlevelse, vurderes det, at der er behov for en yderligere informationsindsats, der skal sikre kendskab til de forpligtelser, der påhviler iværksætterselskaber. Det drejer sig blandt andet om iværksætterselskabernes lovplichtige indberetning, fx om regnskabsrapportering, og andre af de indberetningskrav såsom ejeroplysninger mv., der påhviler et selskab med be-



grænset økonomisk hæftelse som iværksætterselskabet. Dette skal sikre gennemsigtighed og åbenhed om selskabernes forhold.

Erhvervs- og Vækstministeriet vil derfor igangsætte følgende tiltag:

- Erhvervsstyrelsen vil tydeliggøre de pligter og det ansvar, der er forbundet med at være et iværksætterselskab.
- Erhvervsstyrelsen vil igangsætte en dyberegående undersøgelse af forholdene hos de etablerede iværksætterselskaber baseret på en større population af selskaber og en flerårig cyklus.