

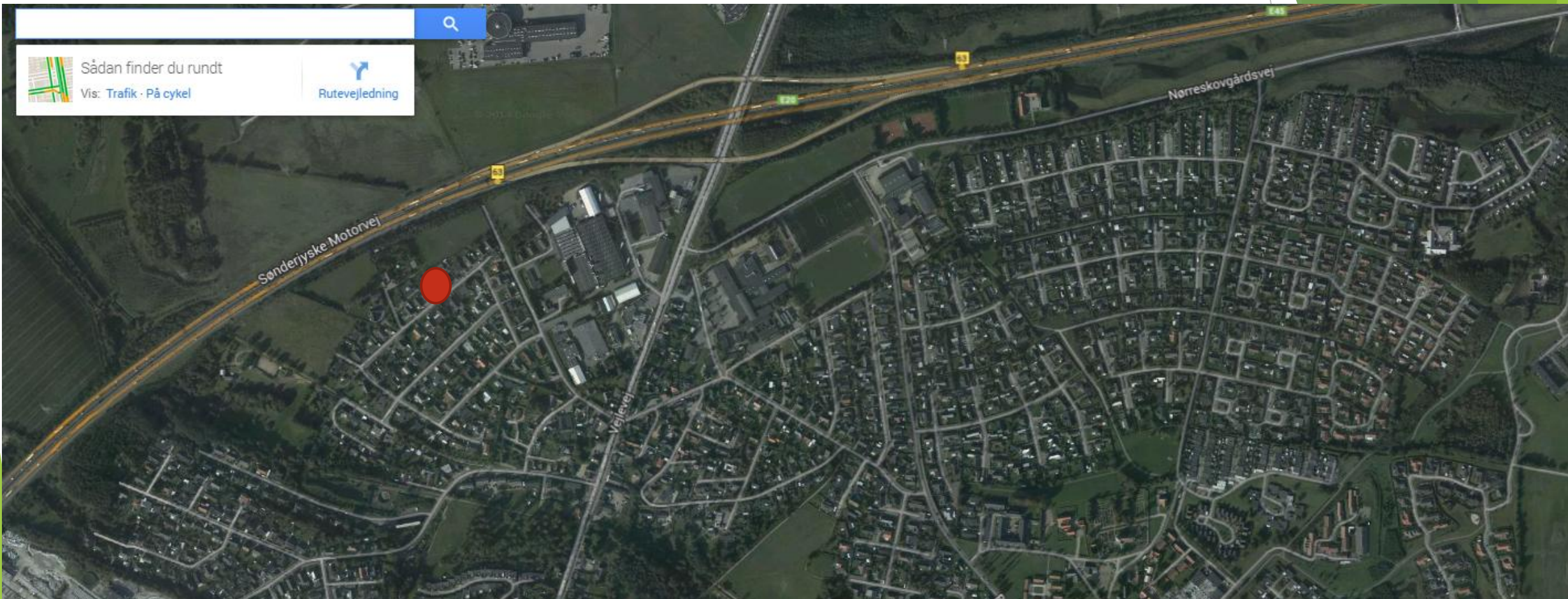
# Støjgener fra motorvejen

E20/E45 - mellem afkørsel 62 til 64

# Hvorfor er jeg her i dag?

- En dejlig sommerdag, hvor det skal gøre godt med lidt koldt at drikke og lidt afslapning på terrassen efter en travl dag på arbejde:
  - <https://www.facebook.com/video.php?v=10152674909002698&set=o.1419620498326772&type=2&theater>
- Jeg er her i dag fordi, jeg og min mand sammen med ca. 500 andre husstande er voldsomt generet af støj fra motorvejen mellem afkørsel 62 og 64 ved Bramdrupdam, Kolding
- Det har igennem mange år været et meget stort ønske, at der bliver etableret en støjvæg, som vil kunne skærme for noget af støjen fra motorvejen.

# Hvor tæt bor vi på motorvejen???



# Facts

- I 2011 blev der lavet en VVM redegørelse, som slog fast, at en motorvejsudvidelse på denne strækning var nødvendig for at kunne klare den stigende trafik
- I dag passerer der ca. 66.000 biler forbi i døgnet. I 2025 skønnes dette tal at stige til ca. 89.000
- I forbindelse med en udvidelse af motorvejen, ville der også blive bygget en støjvæg. Det var vi rigtig mange, der glædede os til.
- Glæden blev kort, udvidelsen blev sat i bero og dermed blev udsigterne til en støjvæg uoverskuelig lang.
- Støjvæggen vil kun blive etableret ved en permanent udvidelse

- ▶ I sommeren 2014 har man rent faktisk foretaget en udvidelse af motorvejen. I sydgående retning er nødsporet inddraget som en 3. kørespor. Det har så blot betydet, at støjen er blevet voldsommere. De gamle "rumlestribes" er rykket, men fordybningerne i asfalten er der stadig, så når - specielt den tunge trafik kører i disse gamle spor, bliver larmen forværret.
- ▶ I nordgående retning er der lagt støjdempende asfalt på, men støjen er så intens i døgnet 24 timer, at denne type asfalt reelt ikke har nogen betydning - slet ikke når den kun er lagt på i én retning. Støjdempende asfalt dæmper op til max 3 dB. Støjbelastningen i vores område ca. 68 dB i gennemsnit, jvnf side 60 i VVM redegørelsen. På tidspunkter med spidsbelastning kommer støjen typisk op på 75-85dB (vejledende grænseværdi for boligområder er max 58 dB, jvnf side 56 i VVM redegørelse)
  - ▶ For at beskrive hvor meget disse dB er, kan jeg nævne at ifl. Arbejdstilsynets hjemmeside, så kan risikoen for høreskade optræde ved støjbelastninger over 75 dB(A), og risikoen vokser med stigende niveau, først ganske lidt, men efterhånden stadig mere.
  - ▶ Vedvarende støjbelastning på 85 dB(A) indebærer risiko for alvorlige høreskader.
- ▶ Vi er blevet informeret om, at disse ændringer kun er midlertidige, hvorfor der ikke etableres støjvæg. Vi kan ikke få oplyst, hvor lang en periode "midlertidig" dækker over.
- ▶ Dog har vi fået at vide at den nye asfalt har en holdbarhed på ca. 15 år



- ▶ Men en anslået stigning i mængden af biler fra ca. 66.000-89.000 i døgnet kan vi simpelthen ikke vente måske 15 år med en løsning
- ▶ Trafikministeren ønsker ikke at gøre noget ved problemet. Citat af skrivelse af 12. september, som også er vedlagt denne præsentation:
  - ▶ ” Hvis anlægget af støjskærme rykkes frem, som Kristian Pihl Lorentzen foreslår det i den henvendelse, du nævner, skal der tages højde for en eventuel fremtidig udbygning af motorvejen. Derved er der en risiko for at løsningen ikke bliver optimal i forhold til en fremtidig udbygning, da støjskærme skal placeres lige umiddelbart langs vejkanterne for at have den bedste støjreducerende effekt”
  - ▶ Andet citat fra ministeren:” Jeg tror, de fleste der bor meget tæt på motorvejen, oplever støj fra motorvejen som et reelt problem. Det gælder også beboerne i Bramdrupdrum”

# Hvorfor bosætte sig i et område med støj??

- ▶ Der er INGEN beboere i dette område, der forventer at støjen forsvinder. Når man vælger at bosætte sig i en by, vil der ofte være støjgener fra forskellige kant.
- ▶ Når vi bliver mødt med argumenter som ”I må jo have vidst, at der lå en motorvej, da I købte jeres hus”, så kan jeg informere om, at vi hverken er døve eller blinde og derfor også accepteret at leve med og i denne støj. Men da vi købte vores hus i 2000 var mængden af biler 15% mindre end den er i dag - og det gør en KÆMPE forskel. Dengang passerede ca. 56.000 biler i døgnet. Desuden blev vi allerede dengang lovet, at man var i gang med kigge på en løsning, der kunne dæmpe støjen og købte dermed i god tro. Vi forventer IKKE et støjfrit miljø.....
- ▶ I 2003 blev der vedtaget en lokalplan, 0719-11, hvor Kolding Kommune vedtog, at der skulle bygges en støjvold langs strækningen. For mere info, se vedhæftede bilag nr. Støjvolden er etableret på noget af strækningen, langs Nørreskovgårdsvej (se satellitfoto på dia nr 3). Volden blev etableret, men fik desværre ikke den ønskede effekt pga konstruktionen. I 2009 blev vi orienteret om telefonisk at lokalplanen blev sat i bero pga besparelser.
- ▶ I 2011 kom den nye VVM redegørelse, som beskriver problemerne endnu engang
  - ▶ [http://vejdirektoratet.dk/DA/vejprojekter/fredericia-kolding/Documents/St%C3%B8j%20og%20arealer%20Rapport388\\_net%5b1%5d.pdf](http://vejdirektoratet.dk/DA/vejprojekter/fredericia-kolding/Documents/St%C3%B8j%20og%20arealer%20Rapport388_net%5b1%5d.pdf)
- ▶ En ny støjvæg koster ca. 46 millioner. Vi ved at pengene er bevilliget i forbindelse med en udvidelse man i 2011 planlagde. Dog er vi blevet informeret om, at da udvidelse er sat i bero på ubestemt tid, er pengene brugt andetsteds.

# Konsekvenser.....

- ▶ Støjen er varierende alt efter vindretning. Dog er den værst når vinden er i en vestligt retning. Jeg nævne, at vi i Danmark har vestenvind ca. 300 dage om året. Når vinden er i vest er ophold udenfor ikke en mulighed, hvis man f.eks. gerne vil nyde det gode vejr, opholde sig på sin terrasse osv.
- ▶ Søvnmangel eller afbrudt søvn. Nattesøvnen bliver ofte afbrudt op til flere gange - også selv man sover med lukkede vinduer. Vi har lige været igennem en lang og varm sommer, hvor det nærmest har været et valg mellem pest eller kolera - enten at åbne vinduet og få lidt luft ind og ikke kunne sove pga. støj, eller lukke vinduet i varmen og alligevel få afbrudt søvnen
- ▶ Flere borgere har haft ekstra store udgifter til vinduer, som er monteret med støjdæmpende glas, som trods alt kun har effekt, når vinduerne er lukket
- ▶ Man bliver stresset af at leve i den konstante støj
- ▶ Vores huse er usælgelige (det er bekræftet af flere ejendomsmæglere at eventuelle købers afslag meget ofte begrundes med støjen)
- ▶ Vi kender ikke den indvirkning det har, at leve i konstant støj, men ved at støj kan påvirke både mentalt og fysisk med forskellig symptomer som hjerte- kar sygdomme, indlæringsvanskeligheder osv.
- ▶ En helt almindelig morgen
  - ▶ <https://www.facebook.com/video.php?v=10152673895277698&set=o.1419620498326772&type=2&theater>



# Ønsker og håb for fremtiden

- ▶ At vi vil blive hørt og mødt med en forståelse for at dette problem er så voldsomt og berører rigtig mange, at der vil blive skabt en løsning, der kan afhjælpe vores støjgener - også selvom en udvidelse af motorvejen ikke står for døren. Vi har ventet rigtig længe på en løsning. Vi ser jo støjvægge dukke op over det hele i det danske samfund - godt nok i forbindelse med etablering og/eller udvidelser af motorveje, men dog flere steder, hvor der ikke nødvendigvis bor ret mange eller nogen overhovedet, ex. ved Smidstrup v/Vejle, Rasteplads Lillebælt og mange andre steder
- ▶ Jeg vil gerne afslutte med en stor opfordring til medlemmerne i udvalget til at besøge os og opleve med egne ører, hvad det er vi dagligt lever med og som kunne bliver værre og værre og ikke noget der foregår i en tidbegrænset periode. Nogen af medlemmerne i Transportudvalget har allerede besøgt os, og jeg er sikker på at de endnu engang kan bekræfte at støjen er voldsom og at der skal gøre noget ved det.
- ▶ Det samme kan lokalpolitikere, andre folkevalgte og diverse medier også. Så jeg har et inderligt håb om, at alle de gode intentioner vi er blevet mødt med både lokalt og landspolitisk bliver fulgt op af en holdbar løsning
- ▶ Jeg afslutter med denne lille videoseance, som er taget en vindstille sommeraften hos vores genbo
  - ▶ <https://www.facebook.com/video.php?v=10201718724690398&set=o.1419620498326772&type=2&theater>

# Bilag 1 - svar fra Transportministeren til undertegnede



## MINISTEREN

Dato 12. september 2014  
J. nr. 2013-3922

Frederiksholms Kanal 27 F  
1220 København K

Telefon 41 71 27 00

Karina Østergaard Svendsen  
karina.svendsen@hotmail.com

Kære Karina Østergaard Svendsen

Tak for din henvendelse af 21. august 2014 vedr. motorvejsstøj.

Jeg har modtaget flere henvendelser fra både borgere og politikere om at opsætte støjskærme ved Kolding, og jeg er klar over, at det er et stort lokalt ønske.

Som du selv nævner, er anlæg af støjskærme en del af projektet om udbygning af motorvejen ved Kolding.

Hvis anlægget af støjskærmene rykkes frem, som Kristian Pihl Lorentzen foreslår i den henvendelse, du nævner, skal der tages højde for en eventuel fremtidig udbygning af motorvejen. Derved er der en risiko for, at løsningen ikke bliver optimal i forhold til en fremtidig udbygning, da støjskærme skal placeres umiddelbart langs vejkanterne for at have den bedste støjreducerende effekt.

Hvis støjskærmene anlægges for motorvejen udbygges, vil de skulle placeres tilstrækkeligt langt væk fra den eksisterende vej for ikke at komme i konflikt med en kommende udbygning. Dermed risikeres det, at støjskærmene heller ikke vil være optimalt placeret ved en eventuel udbygning, da dette vil kræve en yderligere detailprojektering.

Du skal have tak for din venlige invitation til at komme og besøge jer i Kolding, som jeg af kalenderhensyn desværre må takke nej til.

Med venlig hilsen

  
Magnus Heunicke

# Bilag 2 - svar fra Transportministeren til borgmester Jørn Pedersen

## Kontornotits



**Kolding  
Kommune**

**By- og  
Udviklingsforvaltningen**

Trafik

Dato 18. juni 2014  
Sagsnr. 14/4925  
Løbenr. 101680/14  
Sagsbehandler  
Martin Pape  
Direkte telefon 79 79 14 40  
E-mail mrap@kolding.dk

## Emne: Orientering TU Støjskærm på E45

En borger har ønsket, at Kolding Kommune skulle se på muligheden for, at fremrykke investeringerne til en støjskærm på E45 i forbindelse med inddragelsen af nødsporet mellem tilkørselsanlæg 62 og 63 til kørsponsor.

Kolding Kommune fremsendte vedlagte brev af 2. maj 2014 til Transportministeren og har fået svar. Vejdirektoratet vurderer:

"... at en fremrykning af anlæg af støjskærme vil skulle tage højde for en eventuel fremtidig udbygning af motorvejen. Der er derfor risiko for, at løsningen ikke bliver optimal i forhold til en fremtidig udbygning, da støjskærme skal placeres umiddelbart langs vejkanterne for at have den bedste støjreducerende effekt. Hvis støjskærmene anlægges, før motorvejen udbygges, vil de skulle placeres tilstrækkeligt langt væk fra den eksisterende vej for ikke at komme i konflikt med en kommende udbygning. Dermed risikeres det, at støjskærmene heller ikke vil være optimalt placeret ved en eventuel udbygning, da dette vil kræve en yderligere detaljeprojektering."

Transportministeriets svar er vedlagt.

Transportministeren  
Magnus Heunicke  
Frederiksholms Kanal 27  
1220 København K



**Kolding  
Kommune**

**By- og  
Udviklingsforvaltning**

Trafik

Nytorv 11  
6000 Kolding  
Telefon 79 79 79 79  
Telefax 79 79 14 08  
EAN 5798005310907  
E-mail  
bygogudvikling@kolding.dk  
www.kolding.dk

Dato 2. maj 2014  
Sagsnr. 14/4925  
Løbenr.  
Sagsbehandler  
Martin Pape  
Direkte telefon 79 79 14 40  
E-mail mrap@kolding.dk

## E45 – Støj i boligområder

Kære Magnus Heunicke

I regeringsaftalen "En ny Storstrømsbro, Holstebro-motorvejen mv." blev det besluttet at udbygge motorvejen ved Kolding med 2 spor. I forbindelse med udbygningen viste hovedforslaget, at det er nødvendigt med en 4 meter høj støjskærm langs motorvejen mellem Egvedvej og Vejlevej samt støjskærm ved den sydlige rampe ved afkørsel 64.

Indtil der er tilvejebragt tilstrækkelige midler i Infrastrukturonden, er det besluttet at inddrage nødsporet mellem tilslutningsanlæggene 62, Kolding Øst og 64, Kolding Vest til parallelkørsel på tre delstrækninger.

Det er en god idé. Vi er sikre på at det i en periode vil løse op for trafikafviklingsproblemerne på strækningen indtil den egentlige vejudvidelse af E45 gennemføres.

Lokalt er der dog mange, der har set frem til de støjskærme, som blev beskrevet i VVM'en ved en udvidelse af E45. Boligområderne tæt på motorvejen er meget plaget af den nuværende trafikstøj. Der er en vis frygt for, at det kan tage flere år før den egentlige udvidelse vil ske og dermed flere år før der kommer støjskærme.

Derfor håber vi på, at I vil se på mulighederne for at fremrykke investeringerne til støjskærme.

Vi ser frem til at høre fra dig og er altid parate til at en dialog om løsningsmuligheder.

Venlig hilsen

Jørn Pedersen  
Borgmester



MINISTEREN

Dato 12. juni 2014  
J. nr. 2014-2126

Frederiksbolms Kanal 27 F  
1220 København K  
Telefon 41 71 27 00

Borgmester Jørn Pedersen  
borgmesteren@kolding.dk

Kære Jørn Pedersen

Tak for din henvendelse af 2. maj 2014, hvor du foreslår at fremrykke anlægget af støjskærme på motorvejen ved Kolding.

Den grønne forligskreds (S, RV, V, DF, SF, LA, K) blev i forbindelse med Aftale om en ny Storstrømsbro, Holstebromotorvejen mv. af 21. marts 2013 enige om en linjeføring for udbygning af motorvejen ved Kolding.

Som du nævner, er støjskærme en del af projektet om udbygningen af motorvejen. Vejdirektoratet oplyser, at støjskærme mellem Kolding Vest og Brandrupdam samt langs tilkørselsanlæg 63 (Brandrupdam) vil koste 45,9 mio. kr.

Vejdirektoratet vurderer, at en fremrykning af anlæg af støjskærme vil skulle tage højde for en eventuel fremtidig udbygning af motorvejen. Der er derfor risiko for, at løsningen ikke bliver optimal i forhold til en fremtidig udbygning, da støjskærme skal placeres umiddelbart langs vejkanterne for at have den bedste støjreducerende effekt. Hvis støjskærmene anlægges, før motorvejen udbygges, vil de skulle placeres tilstrækkeligt langt væk fra den eksisterende vej for ikke at komme i konflikt med en kommende udbygning. Dermed risikeres det, at støjskærmene heller ikke vil være optimalt placeret ved en eventuel udbygning, da dette vil kræve en yderligere detaljeprojektering.

Forligskredsen besluttede derudover at klargøre dele af nødsporet til kørsponsor som en foreløbig løsning på strækningen. Dette arbejde forventes afsluttet i efteråret 2014. Støjskærme er ikke en del af dette projekt, og kan derfor ikke finansieres inden for projektets rammer.

Jeg har tilladt mig at sende en kopi af dette brev til Karina Lorentzen Dehnhardt, som også har henvendt sig til mig om denne sag.

Med venlig hilsen

Magnus Heunicke

## Bilag 3 - Støjhandlingsplan

- ▶ Se separat fil