

EN NY START

Et tilbud til 10 kriminalitetstruede familier i
Bispehaven & Gellerup

Januar 2014-december 2015



Projektkoordinator: Christina Lehtinen

Aarhus Kommune

Ungerådgivningen, Gudrunsvej 78, 1 sal, 8220 Brabrand

Telefon 41854524

Mail: cle@aarhus.dk, Sikkemail: socialcentervest@aarhus.dk

Indholdsfortegnelse

Formål.....	3
Målgruppe.....	3
Metode.....	3
Organisering.....	4
Forandringsteori.....	6
Screeningsværktøj.....	8
Forløbet.....	9
Evaluering opstart/afslut.....	10
Mapping.....	12
Skabelon for skalering.....	13
Kontrakt.....	14
Afslutning & evaluering.....	15

EN NY START

Formål

Dels at give 10 familier fra Bispehaven og Gellerup en chance for at komme på ret kurs igen, ved at tilbyde dem en ny start i et andet boligområde i Aarhus kommune, samt forebygge gentagelse af den kriminelle fødekæde.

Der ligger vægt på at indsatsen i forhold til familierne er helhedsorienteret, og at der arbejdes tværfagligt omkring familien, således at der arbejdes med familiens samlede sociale problemer – i tæt samarbejde med lokalområdet.

Målgruppe

Det er essentielt at målgruppen afklares inden projektets opstart. Hvorfor der er udviklet screeningsværktøjer, som vurderer hvorvidt en familie er egnet til projektet eller ej.

Det er projektkoordinatoreren, som beslutter udvælgeskriterierne, med input fra ungerådsgiverne og ledelse.

Da der arbejdes tæt sammen med boligforeningerne i Aarhus, har disse ligeledes mulighed for at drøfte deres krav til screening, og herunder tænkes især på økonomi i forbindelse med fraflytning.

Metode

Som afsæt benyttes motivationsarbejde, en helhedsorienteret indsats, SoS, empowerment og systematisk sagsbehandling. Såfremt det er relevant, justeres metodevalget i løbet af projektet og i forhold til de enkelte familier. Familierne og rådgiverne får udleveret en projektmappe i opstarten, som udover at skabe overblik og systematisere forløbet, også skal give familierne en større følelse af ejerskab og involvering i projektet.

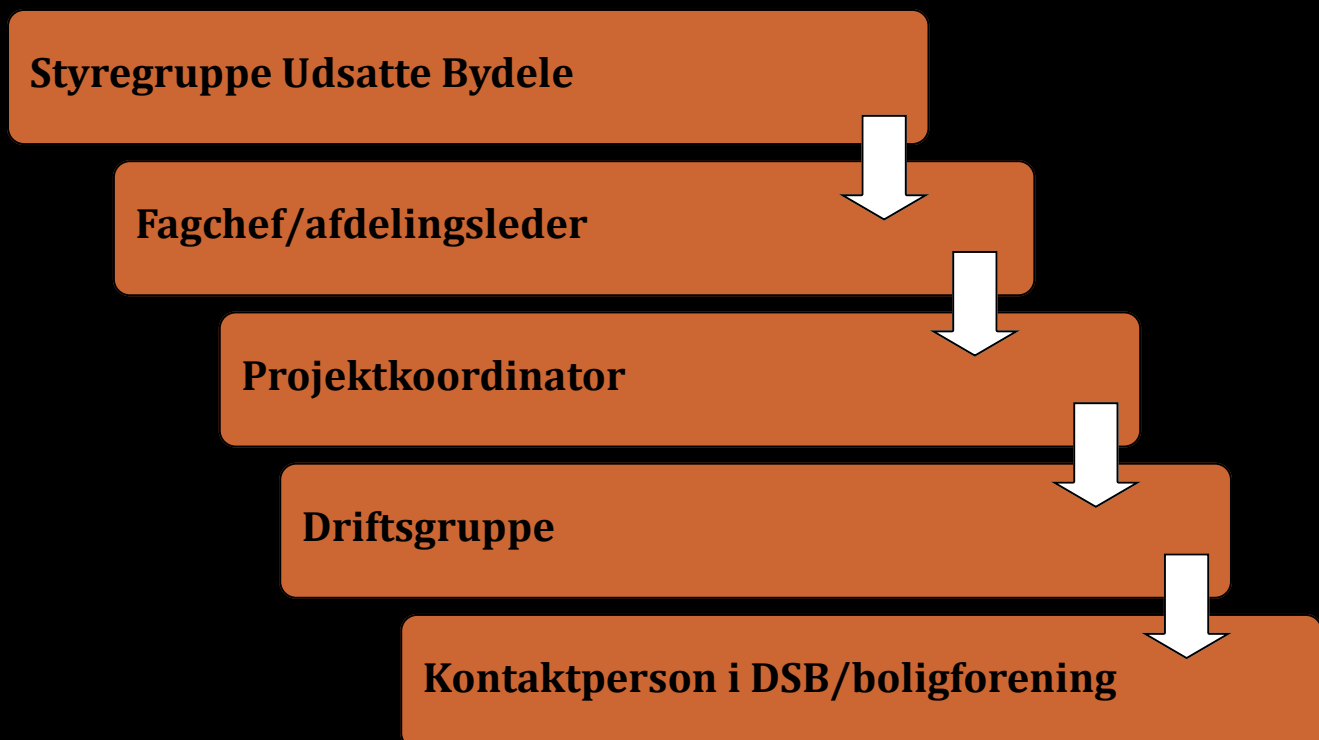
De familier, som udvælges, inviteres til et informationsmøde på forvaltningen og orienteres om projektet. De unge deltager ikke i dette møde, da det er forældrenes ansvar og beslutning at tage stilling til tilbuddet.

De unge vil senere hen medinddrages i forhold til valg, herunder f.eks. hvorvidt de ønsker at skifte skole i forbindelse med flytning.

Der ligger stor vægt på at indsatsen omkring beskæftigelse prioriteres, såfremt dette er muligt. Erfaringer har vist, at det er af stor betydning for familiens samlede situation og har en signifikant betydning for at familien klarer sig bedre generelt.

Inddragelse af lokalområdet vil blandt andet betyde forsøg på at matche familierne med venskabsfamilier i det nye boligområde med henblik på at inkludere dem bedst og hurtigst muligt i deres nye boligområde.

Organisering



Projektet er organiseret således at styregruppen modtager tilbagemeldinger fra koordinatoren, som refererer til afdelingsleder og driftsgruppen. Det er projektkoordinatoren, som har den daglige beslutningskompetence, herunder facilitering af projektet, metodevalg, screeningskompetence m.m. Afdelingslederen orienteres og tages i samråd ved mere komplekse problemstillinger.

Styregruppens formål er at bane vejen ind i de forskellige magistrater i kommunen og indbyde til samarbejde, samt formidle kontakt og platform for samarbejde med boligorganisationerne. Disse er vigtige og afgørende samarbejdspartnere i projektet, da de skal indvillige i at støtte op om at afsøge og finde nye boliger til familierne i samarbejde med Den Sociale Boligtildeling.

Desuden refererer styregruppen videre til direktørgruppen, som er de endelige beslutningstagere i forhold til projektet.

Den økonomiske administration henstår ligeledes i Styregruppen, nærmere betegnet i Borgmesterens Afdeling. Bevillingskompetencen beror ved projektkoordinatoren, som har tæt indblik i, og kendskab til budgettet.

Driftsgruppen består af en repræsentant fra:

Børn og Unge

Beskæftigelsesforvaltningen

Kultur og Borgerservice

Socialforvaltningen, Voksenhandicap, Den Sociale Boligtildeling

Formålet med driftsgruppen er at sikre den tværfaglige helhedsorienterede indsats i forhold til hver enkelt familie.

Repræsentanterne har til opgave at formidle kontakt videre ind i egen organisation til relevant medarbejder, hvis der opstår et behov herfor.

Driftsgruppen mødes 1 gang i kvartalet med koordinatoren. Møderne afholdes efter en fast dagsorden, hvor koordinator får sparring på en konkret familie med udgangspunkt i relevant støtte/samarbejde i de forskellige organisationer, formidling af kontakt m.m.

Desuden opdaterer koordinator driftsgruppen på proces, tidsplan, status quo m.m. og mulige dilemmaer eller eventuelle ændringer drøftes.

Koordinator har ydermere et tæt samarbejde med kontaktpersonen fra Den Sociale Boligtildeling, som administrerer boligerne.

I dette forum er der ligeledes mulighed for sparring og afklaring af relevant matchning mellem familie og boligområde.

Endelig samarbejder koordinator med boligforeningerne. Hver boligforening har udpeget en medarbejder, som forestår kommunikationen med koordinator og formidling af kontakt til relevante medarbejdere.

Forandringsteori



Problembeskrivelse:

Bispehaven og Gellerup er udsatte boligområder med høj kriminalitet, især blandt unge. Dette skaber sociale problemer for de unge og deres familier, samt skaber utryghed i området.

Baggrund for problemet:

Bispehaven og Gellerup har en meget ens beboersammensætning, som er kendetegnet ved mange unge/familier med komplekse sociale problemstillinger og få ressourcer. Dette skaber kriminalitet, hvilket også smitter af på mindre søskende - den kriminelle fødekæde aktiveres.

Afgræns og beskriv målgruppen:

Unge under 18 år, som er kriminelle eller kriminalitetstruede. Geografisk skal de tilhøre Bispehaven eller Gellerup.

Familierne skal være motiveret for at indgå i EN NY START og opfylde screeningskriterierne.

Aktivitet: Flytning til nyt boligområde i Aarhus

Aktivitet: Flytning fra Bispehaven/Gellerup

Aktivitet: Motivationsarbejde med familien

Aktivitet: Motivationsarbejde med nyt bolig/lokalområde

Aktivitet: Helhedsorienteret indsats (ny skole, klub, venner, forældre integreres, i arbejde)

Aktivitet: SOS

Aktivitet: Udlevering af projektmappe

Ønsket effekt: Familien kommer på ret kurs

Ønsket effekt: Kriminaliteten i Bispehaven/Gellerup daler

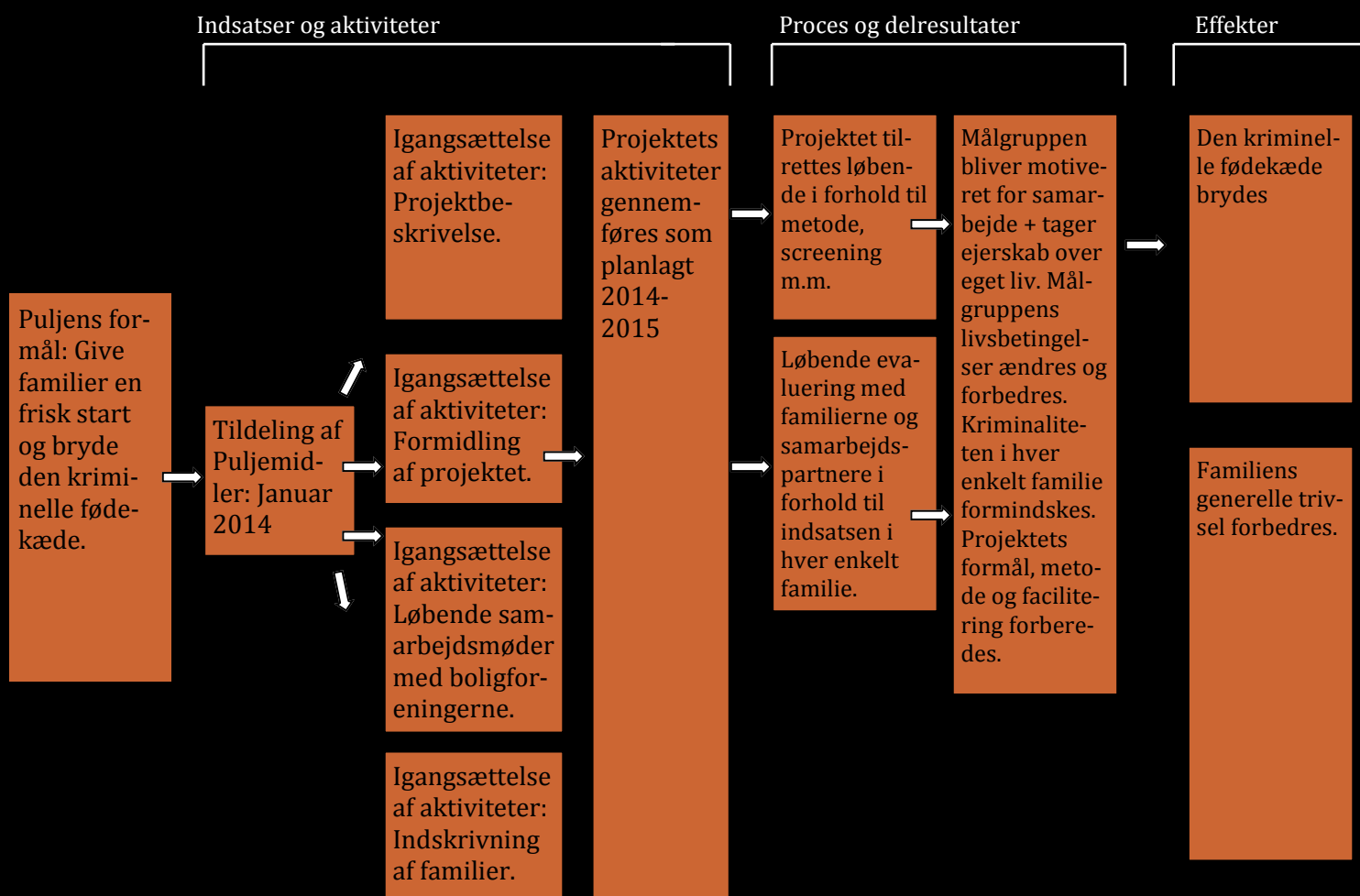
Ønsket effekt: Den kriminelle fødekæde i familien brydes

Ønsket effekt: De sociale problemer i familien formindskes

Ønsket effekt: De sociale problemer i Bispehaven/Gellerup mindskes

Ønsket effekt: Trygheden i Bispehaven/Gellerup optimeres

Ønsket effekt: Familien tager ejerskab over eget liv



Screeningsværktøj

- Mindst et barn/ung under 18 år, som er kriminalitetstruet.
- Mindst et eller flere yngre søskende, som er hjemmeboende, og som ikke er kriminelle.
- Den unge og/eller familien skal have sociale problemer.
- Den unge, som er kriminalitetstruet skal have et udviklingspotentiale, og ikke være styrende indenfor kriminalitet og/eller leve med en kriminel identitet.
- Familien skal have et ønske om, at ville ændre deres liv.
- Forældrene skal kunne gøre sig forståelige på dansk uden brug af tolk.
- Forældrene skal have ressourcer, så de kan integrere sig i et nyt lokalområde.
- Familien og den/de unge skal indvillige i at underskrive kontrakten gældende for projektet.
- Familien må have en gammel bolig gæld på max 50.000 kr.
- Den/de unge er kendetegnet ved enten at have begået kriminalitet, være kriminalitetstruet eller er kategoriseret på § 115 møde.

Forløbet

- ◆ Rådgiver byder ind med en familie.
- ◆ Familien screenes.
- ◆ Rådgiver laver harm/danger statement jf. SoS metoden fra EN NY START.
- ◆ Familien inviteres til et møde med rådgiver og koordinator, hvor koordinator fortæller om projektet. Der laves mapping+skalering.
- ◆ Der foretages forsyn af lejlighed og herefter endelig godkendelse af familien.
- ◆ Familien interviewes med fokus på deres drømme og koordinator laver mapping med familien.
- ◆ Familien underskriver kontrakt. Dette vil blandt andet sige, at der foretages den første evaluering af familiens samlede situation. Både familien og rådgiver evaluerer. Nuværende netværk omkring familien indkaldes også til dette første møde, hvis relevant. Projektmappen for forløbet udleveres til rådgiver og familien.
- ◆ Koordinator afklarer sammen med familien og eventuelt driftsgruppen og boligforening, hvilket område familien skal tilflytte.
- ◆ Kontrakt og boligindstilling fremsendes til DSB
- ◆ Koordinator indkalder til professionelt samarbejds møde med det nuværende netværk, hvor flytning, skoleskift m.m. drøftes.
- ◆ Når den nye bolig er fundet, indkaldes der til netværksmøde med repræsentanter fra det nye område, herunder boligforening, skole/institution, klub, forening m.m.
- ◆ Herefter afholdes der løbende møder (f.eks. hver uge/14. dag) med netværk og familie omkring planlægning af flytning. Nogle familier har behov for en kort fase og andre vil have behov for at denne fase er længere. Der skaleres til alle møderne.
- ◆ Familien flytter.
- ◆ Senest 2 uger efter flytningen, afholdes der netværksmøde i det nye område med rådgiver, familie og det nye netværk.
- ◆ Der holdes efterfølgende 1-3 netværksmøder med ca. 1 måneds mellemrum, inden familien afsluttes i projektet.
- ◆ Ved det afsluttende møde, evalueres der som i starten. Familien afsluttes.
- ◆ Eventuelt en opfølgning med familien og rådgiver 1/2 år efter afsluttet indsats.

Evaluering opstart/afslut

Unge	Ja	Nej	Ved ikke
Er kriminalitetstruet			
Er sigtet			
Er under 15 år			
Har begået kriminalitet og erkendt det			
Har modtaget en dom			
Har et skoletilbud			
Fungerer og møder i sit skoletilbud			
Har afsluttet 9. klasse			
Er truet i sin udvikling			
Modtager støtte via § 52			
Er anbragt udenfor hjemmet			
Deltager i et fritidstilbud			
Har et fritidsjob			
Har sociale relationer til andre unge, som ikke er kriminalitetstruede eller kriminelle			
Er motiveret for EN NY START			
Færdes ikke længere i Gellerup/Bispehaven			
Oplever at være faldet til i det nye boligområde			
Netværket oplever at den unge er faldet til i det nye boligområde			
Netværket oplever at trygheden er steget i Gellerup/Bispehaven			
Netværket oplever at kriminaliteten er faldet i Gellerup/Bispehaven			

Forældre	Ja	Nej	Ved ikke
Modtager støtte via SL § 52			
Faren er i arbejde			
Moren er i arbejde			
Faren er motiveret for at indgå i EN NY START			
Moren er motiveret for at indgå i EN NY START			
Faren oplever selv at være faldet til i det nye boligområde			
Moren oplever selv at være faldet til i det nye boligområde			
Netværket oplever at forældrene er faldet til i det nye boligområde			
Faren er aktiv i lokalområdet, enten via frivilligt arbejde i klub, skole, forening m.m.			
Moren er aktiv i lokalområdet, enten via frivilligt arbejde i klub, skole, forening m.m.			

Mapping

Hvad bekymrer	Hvad fungerer	Hvad er nødt til at ske

Skabelon for skalering

Der skaleres til alle møder. Som udgangspunkt, udføres skaleringen ud fra nedenstående skabelon, men justeres efter behov ved hver enkelt møde.

På en skala fra 0 til 10, hvor 10 betyder at problemet er løst så godt som muligt, og 0 betyder at problemet på ingen måde er løst, hvor vil du så skalere problemet i dag?

Følgende skaleres:

- ◆ Kriminalitet
- ◆ Kriminalitetstruet
- ◆ Motiveret for samarbejde (den unge, familien, netværket, lokalområdet)
- ◆ Samarbejdet omkring den unge/familien fungerer
- ◆ Skole
- ◆ Fritid
- ◆ Relation til forældre
- ◆ Den unges færden i lokalområdet
- ◆ Indsatsen via projektet
- ◆ Trivsel generelt

0  10

Kontrakt



SOCIALE FORHOLD OG BESKÆFTIGELSE

Socialforvaltningen

Aarhus Kommune

Familiecentret—Fam. Vest

Gudrunsvej 78

8220 Brabrand

Tlf.: 89 40 20 00

Direkte telefon: 41 85 45 24

Direkte e-mail: cle@aarhus.dk

Sag: **EN NY START**

Projektkoordinator: Christina Lehtinen

- Vi er som familie indstillet på, at ingså i projekt **EN NY START** med det formål at ændre vores liv.
- Vi vil gerne flytte fra Bispehaven/Gellerup og til en ny budel i Aarhus. Vi vil gerne integreres i det nye lokalområde. Dette indebærer:
 - Vores børn skal gå i skole.
 - Vores børn skal passe klub og/eller fritidsjob.
 - Vores børn skal ikke opholde sig i Bispehaven/Gellerup.
 - Vores børn skal ikke begå ny kriminalitet.
 - Vi vil samarbejde med ungerådgiver og det netværk, som tilknyttes i det nye lokalområde, samt med koordinator fra **EN NY START**.
- I forbindelse med flytning fra nuværende bolig, accepterer vi at indgå i en afdragsordning ved en eventuel bolig-gæld i forbindelse med fraflytningen.
- Denne bolig-gæld udgør d.d. kr. _____
- Vi accepterer ligeledes at samarbejde omkring vores økonomi generelt, såsom oprette og planlægge budget og indgå i afdragsordninger.
- Hvis projektkoordinator skønner det nødvendigt, accepterer vi endvidere, at vores sociale ydelser sættes under administration via ydelsescenter, som del af budgetplanlægningen.
- Vi giver hermed samtykke til at projektkoordinator fra **EN NY START** kan indhente og udveksle, samt videregive alle relevante oplysninger om vores familie fra alle offentlige/private instanser, herunder Socialforvaltningen, Beskæftigelsesforvaltningen, Boligforening, skole/daginstitutioner, læge m.m.

Navn:

Adresse:

Cpr. nr.:

Dato: _____

Underskrift: _____

Afslutning & evaluering

Et forløb varer mellem 6-12 måneder. Der indskrives 3-4 familier ad gangen, som afsluttes løbende.

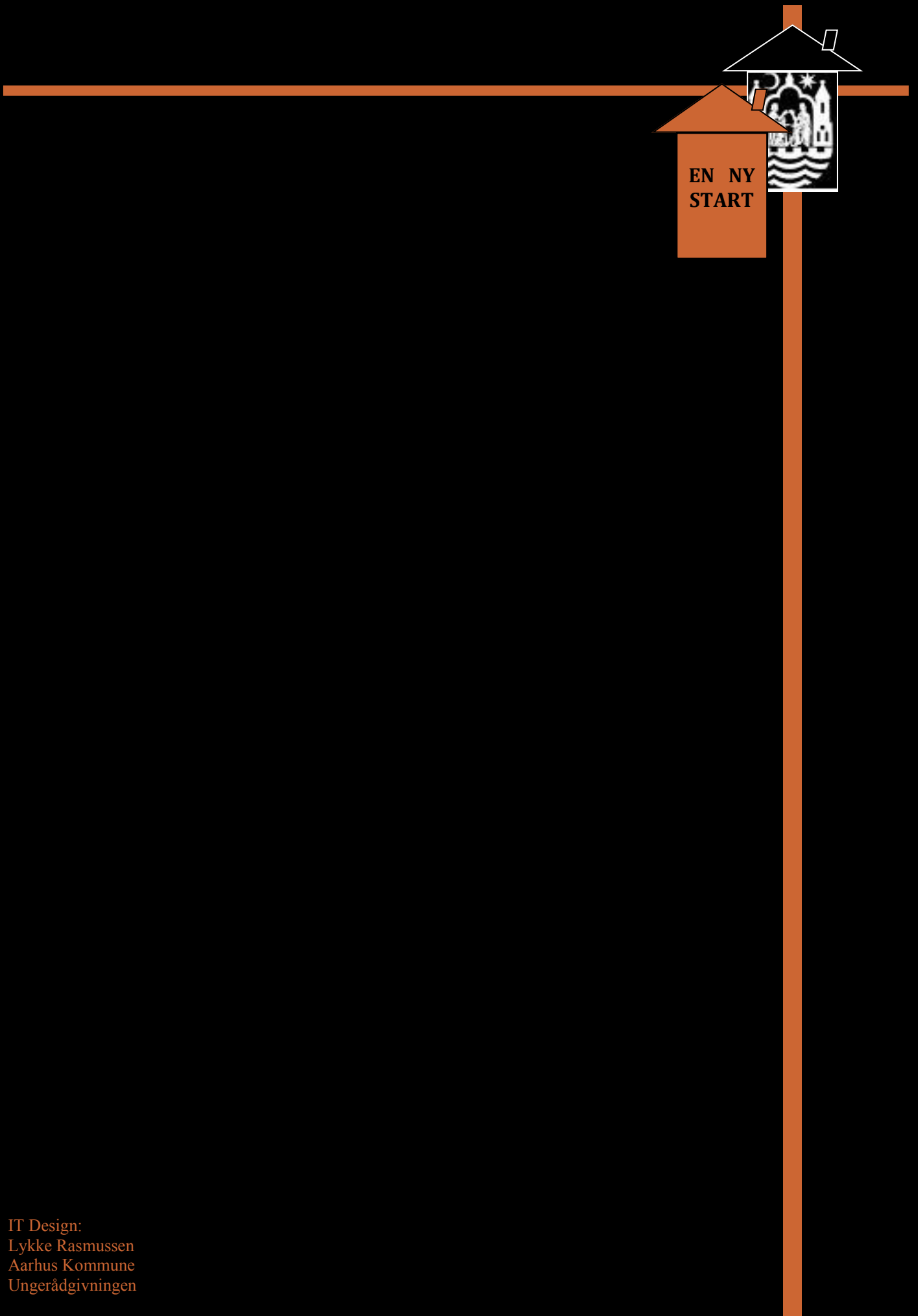
Familierne afsluttes som udgangspunkt i projektet senest 3 måneder efter flytningen. I takt med at den enkelte familie afsluttes, anvendes erfaringerne løbende i tilpasningen af fremgangsmåden i projektet.

Afsluttede familier, kan eventuelt fungere som ambassadører for de endnu ikke påbegyndte forløb.

Desuden anvendes evalueringen og skaleringen både løbende i forhold til afstemning af arbejdsmetoden, men også i relation til en potentiel forankring efter afsluttet projektperiode.

Såfremt det er muligt, foretages der opfølgning med afsluttede familier ca. 12 måneder efter afslutning i projektet.

Resultatdokumentation og interview af afsluttende familier, kan ligeledes indgå i evalueringen.



IT Design:
Lykke Rasmussen
Aarhus Kommune
Ungerådgivningen