

fremforsk

Hvad kan dansk landbrug producere med en anden regu- lering af erhvervet?

Opdatering af beregninger-
ne fra rapporten fra juni
2012

**Fremforsk,
Center for Fremtidsforskning**

Direktør Jesper Bo Jensen,
Lic.scient.pol.

Forskningschef Marianne Levin-
sen, Cand.scient.pol.

Aarhus, marts 2014

Indholdsfortegnelse:

Indholdsfortegnelse.....	2
Høsten og animalsk produktion i perspektiv.....	2
Konklusionen	3
Planteproduktionen.....	4
Den animalske produktion	5
Eksport og jobs i 2020 - Den samlede udvikling genberegnet	10
Appendix.....	12
Litteraturliste:.....	16

Høsten og den animalske produktion i perspektiv

I den sene vinter og det tidligere forår 2012 gennemførte vi en række analyser af reguleringen af dansk landbrugsproduktion og udarbejdede en scenarieanalyse af potentialet i dansk landbrugs produktion i fremtiden. Hovedkonklusionen i rapporten var, at dansk landbrug med en ændring regulering, som var langt mere som resten af miljøregulering af produktion i Danmark, ville Dansk Landbrug kunne producere 30 % mere i planteproduktionen og i den animalske produktion. Det ville bringe en ekstra indtjening på 30 mia. kroner i overskud på betalingsbalancen og samlet betyde 30.000 flere jobs i landbrugssektoren og de forædlende sektorer.

Betingelsen for at opnå dette spring fremad var en ændret regulering, hvor reguleringen af gødningstilførslen til jorden blev ændret til en regulering af udledningen fra jorden og dyreproduktionen mv. Den ændring var mod en mere industribetonet regulering, hvor det samtidig var et krav for beregningerne, at det ikke måtte ske en forværring af miljøtilstanden. Det ville samtidig sandsynligvis føre til mindre udledning i mange områder, når den jord, der var bedst egnet til en givet produktion blev anvendt til dette formål og ikke til f.eks. at være udbringningsareal for husdyrgødning efter arealkravene og harmonibestemmelserne for husdyr, som de eksisterer

i dag. Reguleringen af husdyrproduktionen blev forudsat ikke længere at angå produktionens størrelse og husdyrtrykket på givne arealer, men at rette sig efter udledningskrav fra produktionen påvirkning af det omgivende miljø. Beregninger af produktionen gik frem til år 2020.

I denne opdatering af rapporten har vi set på produktionen i forhold til de ca. to år, der er gået siden. Der har været en stigende produktion på en række områder, og priserne for landbrugsvarer har også udviklet sig. Det er derfor det første scenarie fra analysen med ændret landbrugsregulering, vi har genberegnet.

Konklusionen

34 % vækst, 34 mia. kr. i plus på betalingsbalancen og 35.000 job

Dansk landbrug besidder et stort potentiale. Det er større end det, vi beregnede for to år siden. Det er muligt i 2020 at øge produktionen af planter og dyr med hhv. 35% og 34%, få landbrugseksporten til at stige med op mod 48 mia. kr. om året, få 33 mia. kr. i ekstra overskud på betalingsbalancen, samt opleve en vækst i samfundsøkonomien på 51 mia. kr. pr. år. Det vil skabe 35.000 nye job i landbruget og fødevarerindustrien i Danmark.

- Planteproduktionen er øget med 35 %
- Den animalske produktion er vokset med 34 %
- Landbrugseksporten er steget med 48 mia. kr.
- Nettooverskuddet ved landbrugseksporten er steget med 34 mia. kr.
- Samfundsøkonomien er vokset med 51 mia. kr.
- 35.000 nye job er blevet skabt

Ingen miljøforværring

Forudsætningen er, at vi ikke kommer til at opleve en forværring af vandmiljøet i vore vandløb, kystnære havområder og havene som sådan. Det kan lade sig gøre at øge produktionen uden yderligere kvælstofudledning.

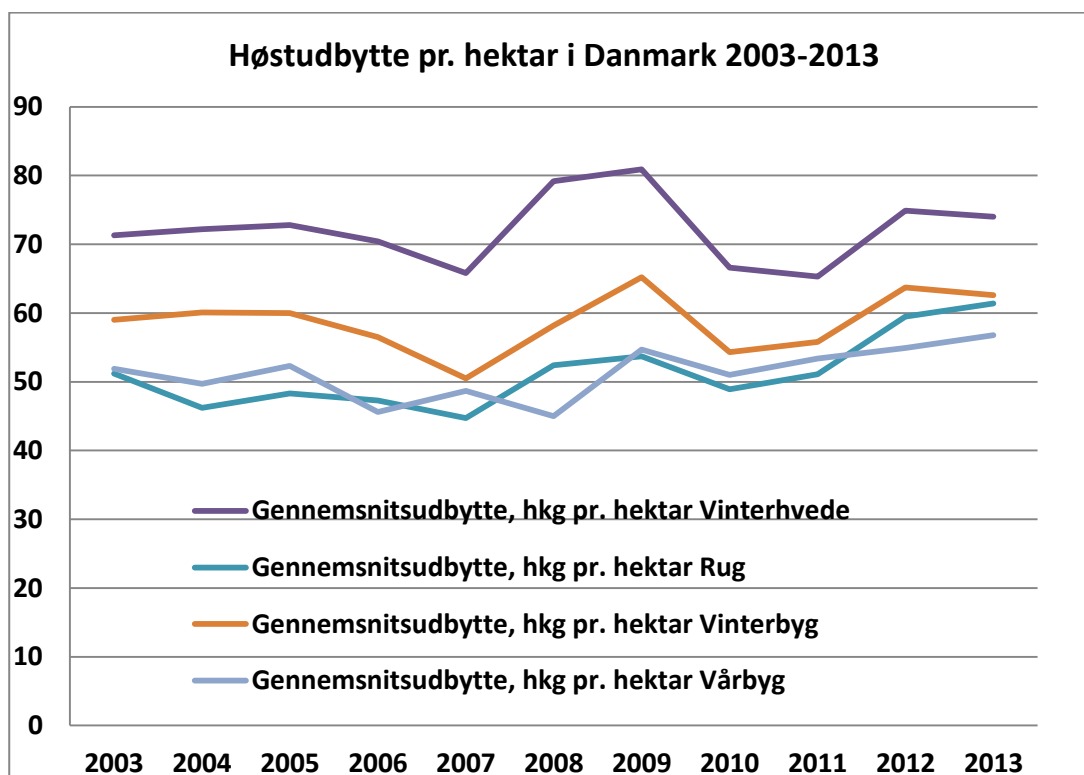
Ændret regulering

Midlet er en radikal ændring af reguleringen af landbruget. Vi skal væk fra det reguleringsspor, vi har fulgt siden den første miljølov, og især det spor, vi har fulgt siden vandmiljøplan 1. Det kræver politisk mod og et opgør med en række institutionelle interesser, men gevinsten er så stor, at det bestemt er dette værd. Afhængig af, hvornår denne ændring finder sted, vil produktionsforøgelsen finde sted. Sker det allerede i 2014 vil effekten komme ret tidligt, da landmænd er hurtige til at se nye muligheder som eksempelvis investeringer i solceller, kommer ændringen af regulering sent, når vi ikke hele forøgelsen til 2020.

Planteproduktionen

I rapporten fra 2012 lavede vi en beregning af den danske planteproduktion. Det skete under den forudsætning, at en ændret regulering af tilførslen af næringsstoffer til jorden, hvor der blev målt på udledningen til det omgivende miljø frem for tilførslen til jorden, kunne give en højere produktion på grund af optimal gødsning. Siden da er den danske planteproduktion steget i forhold til vores forudsætninger, og reguleringen er endnu ikke ændret. Med det nye udgangspunkt kan det lade sig gøre at øge planteproduktionen fra i dag med samme andel opnå yderligere produktion i forhold til niveauet beregnet i 2012.

Figur 1. Høstudbytte pr. hektar for forskellige kornsorter 2003-2013 (Danmarks Statistik)



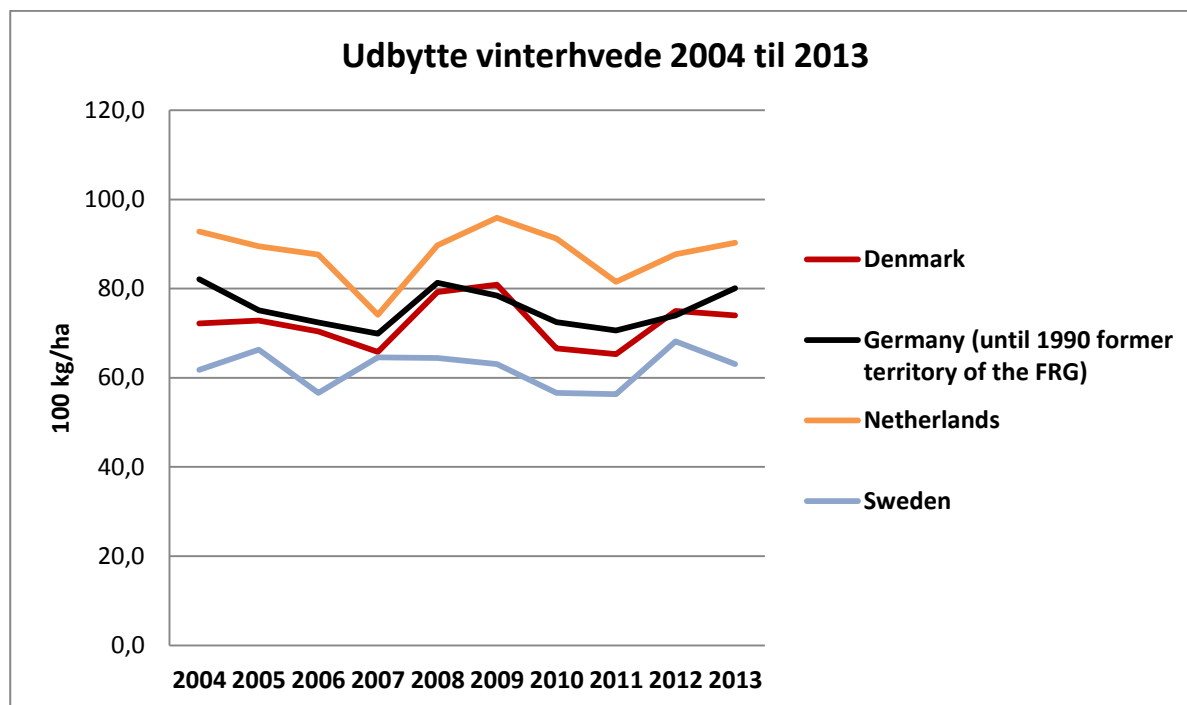
Udbyttet er steget for vinterhvede og for rug samt både for vinterbyg og vårbyg. De dårlige høstår fra 2010 og 2011 spillerede mere ind på beregninger i den gamle rapport end de sidste to års høsttal viser er det gennemsnitlige niveau i dagens Danmark. Raps har holdt sig på tidligere tiders niveau. Det løfter det samlede forventede høstudbytte end hel del i forhold til de gamle beregninger.

Tabel 1. Høstens størrelse i 2020 (revideret i 2014)

Afgrøde	Udbytte hkg pr. hektar	Samlet areal 2020 1000 Hektar i DK	Høstudbytte 1000 tons (% vækst fra 2011)
Vinterhvede	105	730	7.660 (34 %)
Rug	72	60	432 (47 %)
Vinterbyg & vårbyg	78	600	4.680 (36 %)
Raps	45	150	675 (33 %)

Samtidig kan vi se på figur 2, at de tyske og hollandske udbytter, der dyrkes under en langt mere lempelig regulering af tilførslen af gødningsstoffer, fortsætter deres opadgående tendens. Det bekræfter, at der kunne høstes med langt større udbytter med en anden regulering i Danmark. Sverige afskaffede sin kunstgødningsafgift i 2011/12, og vi kan allerede se øgede udbytter ved korndyrkning, der selvfølgelig skal følges over nogle år, før vi kan være helt sikre på effekten.

Figur 2. Udbytte af vinterhvede i Danmark, Sverige, Tyskland og Holland 2004-2013

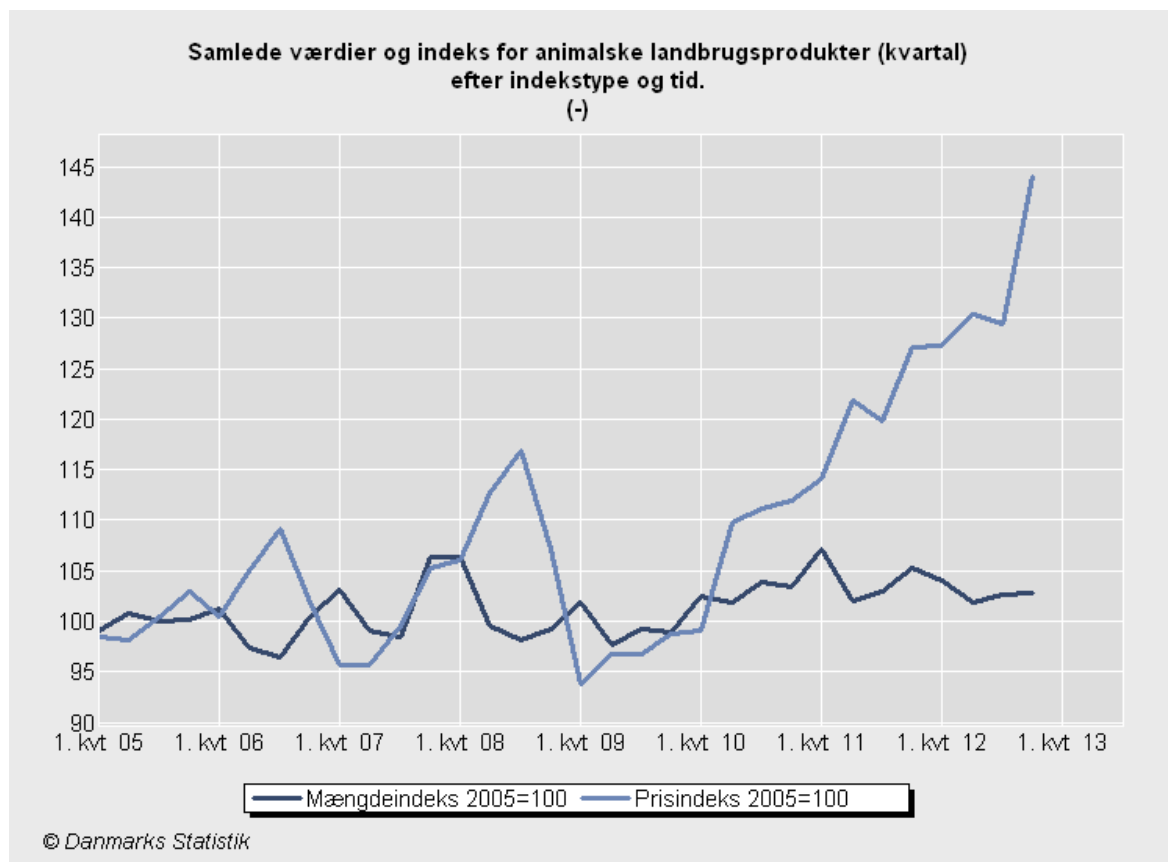


Den overordnede konklusion på planteproduktionen er, at en ændret regulering, hvor det er udledningen fra jorderne, der reguleres frem for tilførslen, vil kunne øges endnu mere, end rapporten i 2012 viste. Fra et samlet forventet udbytte på ca. 12.000 tons korn vil vi i dag kunne forvente ca. 13.500 – altså over 4 % ekstra forøgelse af produktionen. Med hensyn til tidshorizonten, kan det godt være at hele omstillingen tager lidt mere end 6 år og den fulde potentiale først nås i 2022, men på den anden side er forøgelsen de senere år et godt vidnesbyrd om, at dansk landbrug har været i stand til at forøge produktionen på kort sigt. Vi kan forvente en forøgelse af planteavl på 35 % frem for de lidt mere forsigtige afrundede 30 % i den gamle rapport.

Den animalske produktion

Ved en ændret regulering af dansk landbrug, som vi foldede ud i rapporten fra 2012 vil reguleringen af dyreholdet i 2020 ikke længere blive udregnet pr. hektar. Den enkelte landmand vil – med hensyntagen til udledning og anden påvirkning af miljøet - kunne producere i det omfang, som de måtte finde ønskværdigt og driftsmæssigt rentabelt. Lad os derfor kaste et blik på, hvordan den animalske produktion har udviklet siden de opgørelse, vi byggede rapporten fra 2012 på.

Figur 3. Mængde- og prisindeks for animalsk landbrugsproduktion 1. kv. 2005 til 1. kv. 2013



Den samlede prisindeks for animalske produkter har udvikles sig ret positivt i de seneste 2 år med stigninger fra 1. kvartal 2011 til 1. kv. 2013 fra indeks 114 til 144 – en stigning på over 25%. Nu er landbrugspriser jo underlagt mange fluktuationer, men taget ud fra fortidens toppe kan vi regne med et noget højere prisniveau i fremtiden for animalske produkter end vi har set det tidligere.

Produktionsmængden har dog ikke været stigende, men har udviklet sig jævnt. Det betyder, at der ikke ser ud til med de nuværende reguleringsforhold at ske en udvidelse af produktionsmængden. Disse samlede tal dækker dog over en stor stigning i mælkeproduktionen og en kraftig stigning i eksporten af levende kvæg, der til trods for et i antallet af kvægslagtninger i Danmark udviser en betydelig vækst.

Samtidig har antallet af slagtninger af svin været faldende, men eksporten af levende dyr har været stigende. Det er dog ikke umiddelbart sammenlignelige tal, da eksporten af levende grise sker i en anden størrelse end slagtningerne. Så det ville være mere korrekt at sige, at svineproduktionen er faldet svagt, mens mælkeproduktionen og kvægproduktionen er steget.

I appendikset til denne rapport findes figurer over udviklingen i husdyrholdet i perioden frem til 2012, hvoraf det fremgår, at kvægholdet har været stigende, mens svineholdet har været svagt faldende. I 2013 har

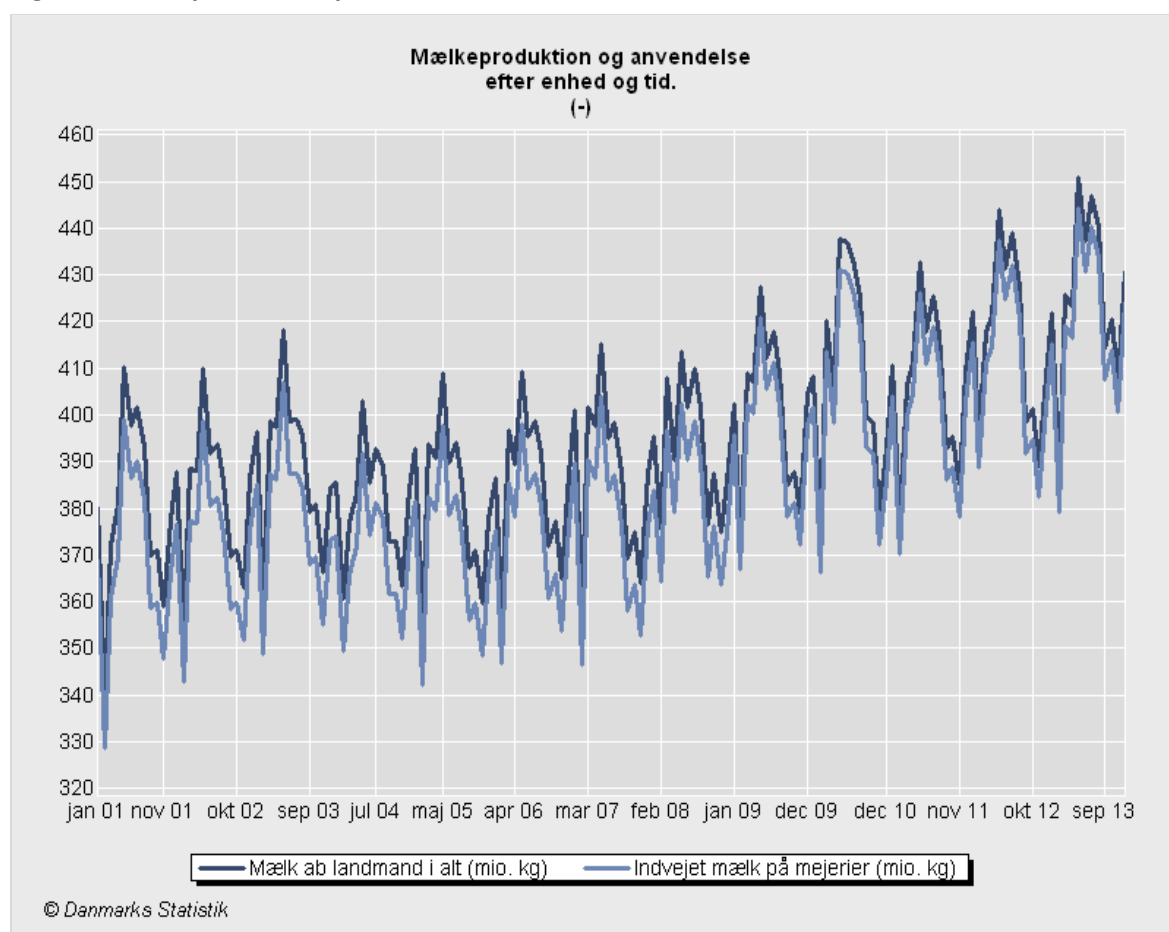
svineholdet stabiliseret sig. Mens som det kan ses af antallet af slagtninger af svin, er denne nedgang stabiliseret i løbet af 2013, så nedgangen ser ud til at være stoppet.

Det har været baggrunden for at foretage en ny beregning af husdyrbestanden i 2020, der jo bygger på den forudsætning, at dansk landbrug bliver underlagt en ny regulering, der gør det muligt at øge produktionen. Det sker under en forudsætning om, at udledningen til omgivelserne ikke øget og forventes reduceret i forhold til en nuværende udledning gennem bedre udnyttelse af jorden og gødningen.

Tabel 2. Husdyrbestanden i 2020

Dyr	Antal 2020	Antal 2010	Vækst
Svin	16,7 mio.	13,2 mio.	26 %
Slagtesvin	4,4 mio.	3,5 mio.	26 %
Smågrise mv.	11,1 mio.	8,3 mio.	34 %
Kvæg i alt	1,93 mio.	1,56 mio.	24 %
Køer & kvier	800.000	650.000	23 %

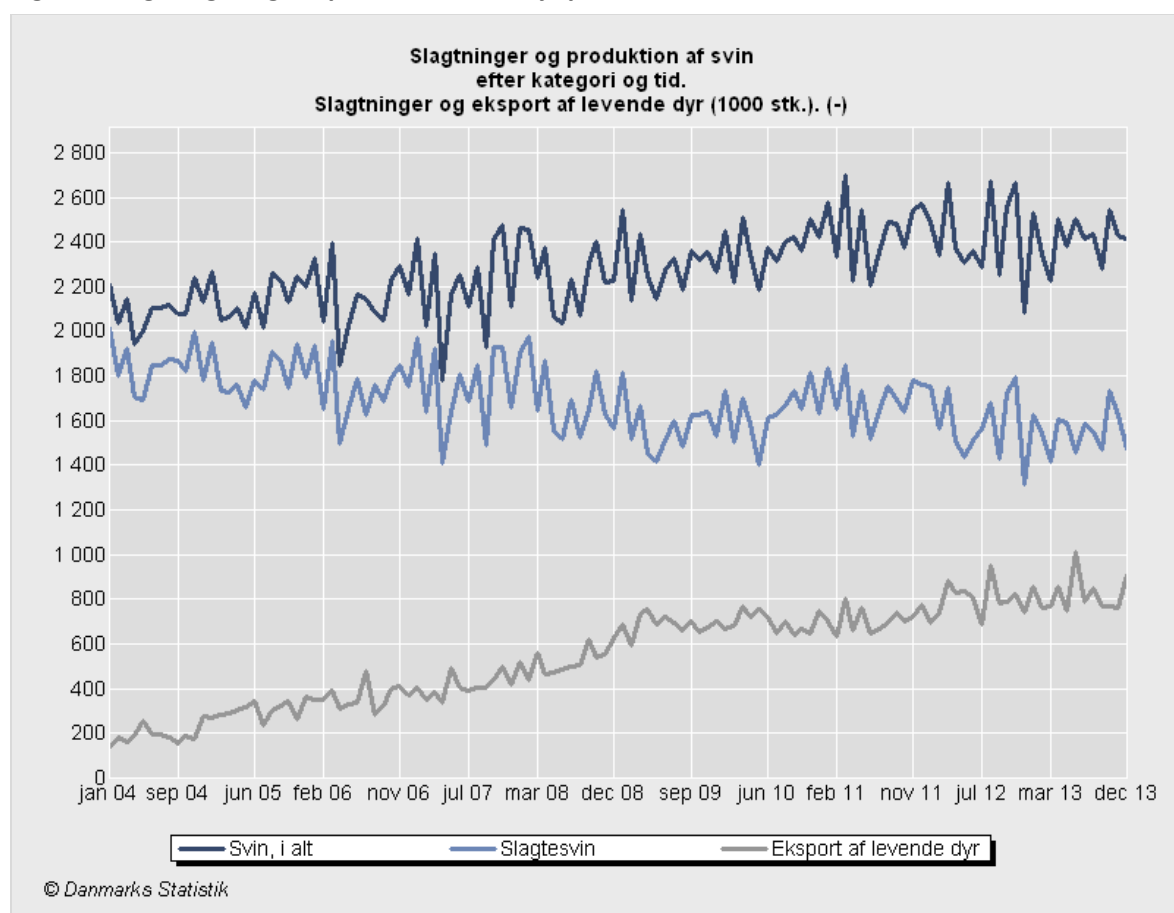
Figur 4. Mælkeproduktion pr. måned 2001-2013 i Danmark



I figur 4 og 5 har vi set på produktionen af mælk og svin frem til de seneste tal fra december 2013. Her er det tydeligt, at mælkeproduktionen allerede er steget en hel del. Tidligere lå mælkeproduktionen på 410-15 mio. kg pr. måned. Nu er den på vej mod 430 mio. kg pr. måned. Altså en produktionsstigning på 3-4% på 2 år uden ændret regulering. Med mulighed for et større dyrehold, er det muligt at skabe en langt større vækst i produktionen.

På svineslagtninger har vi siden 2012 haft stabilitet. Antallet af slagtninger falder fra 2011 til 2012, men har siden da ligget på et stabilt gennemsnitsniveau på ca. 1,55 mio. slagtninger om måneden. Eksporten af levende dyr er steget frem til 2012, men har også siden været på et stabilt niveau med et gennemsnit på godt 800.000 dyr om måneden.

Figur 5. Slagtninger og eksport af levende dyr pr. måned 2004-2013 i Danmark



Da dansk landbrugs produkter også er udsat for prissvingninger og valutakursændringer på eksportmarkederne, er den samlede værdi af den danske animalske produktion noget mere svingende end selve produktionen. Stigninger og fald i priserne har stor betydning for den enkelte landmands drift og rentabilitet.

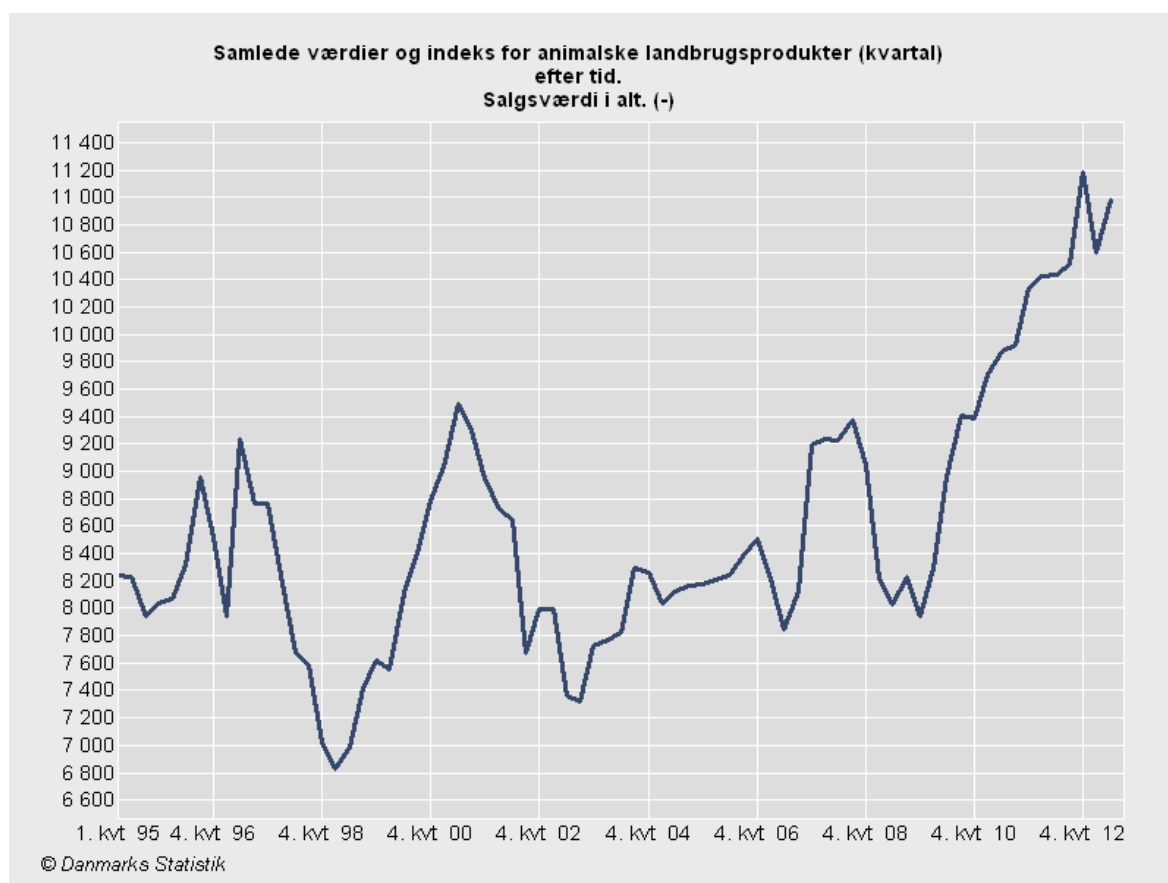
Salgsværdien har været kraftigt stigende frem til 2013 og er steget fra ca. 10 mia. kroner pr. kvartal i 2011 til ca. 11. mia. kroner pr. kvartal i løbet af 2012 og 2013. Så produktionen er steget på mælkeområdet og der har været stabilitet på svineområdet – de to mest betydende animalske områder. Samtidig er mælkepri-

serne steget betydeligt på grund af middelklassens efterspørgsel efter mælk i især Kina samt kinesiske produktionsvanskeligheder på mælkeområdet.

Det er vigtigt at forstå, at den kinesiske middelklasse kan ses som en forløber for de øvrige middelklasser i Asien (Indien, Bangladesh, Vietnam, Laos og en række andre lande). Vi kan derfor forvente stigende efterspørgsel efter mælk og også svinekød i mange år fremover. Det er baggrund for, at vi i fremskrivninger har vurderet prisniveauet som svagt stigende. Det er sandsynligvis en meget forsigtig vurdering.

Figur 6 viser salgsværdien af animalske landbrugsprodukter, mens den efterfølgende tabel 3 viser omfanget af den animalske produktion i 2020, som den er beregnet ud fra forudsætningerne om ændret regulering. Læg mærke til den kraftige stigning i værdien af produktionen fra 2010 til 2013. Der er jo selvfølgelig tale om påvirkninger fra prissvingninger, men vi forventer et generelt højere prisniveau i de kommende år på grund af stigende efterspørgsel fra Østen og andre dele af Verden.

Figur 6, Samlede salgsværdi af den animalske produktion pr. kvartal i Danmark 1995-2013



Tabel 3 viser værdien af den animalske produktion frem til 2020 med de nye beregninger. Her er den samlede værdi i priser fra 2010 på 58,6 mia. kroner. En stigning fra 55,5 mia. i den første rapport. Så dyreproduktionen forventes incl. minkskind at udgøre lidt over 3 mia. mere årligt end i de første beregninger.

Tabel 3. Animalsk produktion på de største hovedområder i 2020

Dyr	Antal 2020	Antal 2013	Vækst	Produktionsværdi 2020
Indvejet mælk mio. kg	7100	5260	35 %	18,7 mia. kr.
Slagtesvin	24,3 mio.	18,7 mio.	30 %	22,1 mia. kr.
Smågrise eksport	13,0 mio.	9,8 mio.	33 %	5,7 mia. kr.
Minkskind	20,3 mio.	15,6 mio.	30 %	12,1 mia. kr.

Produktionsværdi er opgjort i 2010 DKK

I alt var produktions værdi i 2010 på 56,6 mia. kr. Med den nye beregning kommer vi til det resultat, at den samlede produktion vil have en værdi af 75,3 mia. kr. i 2020. Det er en samlet vækst på 33 % fra 2010 og derfor 3 procentpoint eller 10 % højere end fra beregningerne i den første rapport.

Tabel 4. Værdien af produktionen i 2010 og 2020

Dyr og korn	Produktionsværdi 2020	Vækst
Korn	18,8 mia. kr.	35 %
Mælk	18,7 mia. kr.	35 %
Svin	27,8 mia. kr.	33 %
Minkskind	12,1 mia. kr.	31 %

Så samlet er der tale om en betydelig fremgang. Tabel 4 viser fremgangen i procent med en gennemsnit på ca. 34% vækst. Minkskind er ansat forsigtigt i lyset af de seneste prisudsving.

Eksport og jobs i 2020 - Den samlede udvikling genberegnet

I Danmark er produktion og eksport ikke to størrelser, der kan beregnes direkte ud fra hinanden. Det er forædlingen af fødevarerne til produkter, der kan eksporteres som halvfabrikata i fødevarerindustrien eller som produkter direkte til forbrugernes bord. Der er langt fra værdien af den indvejede mælk til markedsprisen for oste, mælkeprodukter og andre fødevarer fremstillet af mælk, når eksempelvis Arla sælger på de store eksportmarkeder og ofte sælger direkte til supermarkedskæder og andre i detailhandlen. Fødevarerindustrien er afhængig af tilgangen af råvarer fra landbruget, og den samlede indtjening til Danmark er en kombination af råvareprisen og den værditilvækst, det er muligt at skabe i fødevarerindustrien.

Den samlede fremgang i eksporten skal derfor ses i forhold til den samlede eksport af fødevarer og fødevarerrelaterede produkter. Denne eksport udgjorde tilbage i 2010 omkring 120 mia. kroner. Samtidig er beskæftigelsen i landbruget og følgeerhvervene i fødevarerindustrien opgjort til at være ca. 175.000 i 2010. Landbrug og Fødevarer har beregnet at ca. 145.000 job er relateret til fødevarerproduktion, samt at 64 % af disse vedrører eksporten. Med en samlet produktionsfremgang i landbruget her i 2020 på 33 % viser det sig, at det påvirker eksporten med lidt mere end den samlede andel, da danskernes fødevarerforbrug ikke kan øges med 30 % på 7-8 år. Vi når i år op på en fremgang på 38 %.

Eksporten af fødevarer og relaterede produkter udgør her i 2020 **168 mia. kroner** opgjort i 2011 værdier. På tilsvarende måde har der været en fremgang i beskæftigelsen på ca. 34 %, da det er lykkedes at få en vis produktivitetsfremgang. I dag er der 125.000 job i forbindelse med landbrugseksporten opfattet bredt. Det er en **øget beskæftigelse på 32.000 personer**. Den samlede værdi af nettoeksporten, når vi fraregner ekstra import af rå- og hjælpestoffer, udgør 30 mia. kroner, og samfundsøkonomien har samlet fået et bidrag på 45 mia. kroner ekstra i form af merbeskæftigelsen og højere eksportindtægter.

Summa summarum er der også ganske gode økonomiske grunde til at se lyst på tilstanden herude på landet i 2020. Vi kan gøre det op ganske kort.

Sammenfatning af potentialet:

Planteproduktionen er øget med 35 %

Den animalske produktion er vokset med 34 %

Landbrugseksporten er steget med 48 mia. kr.

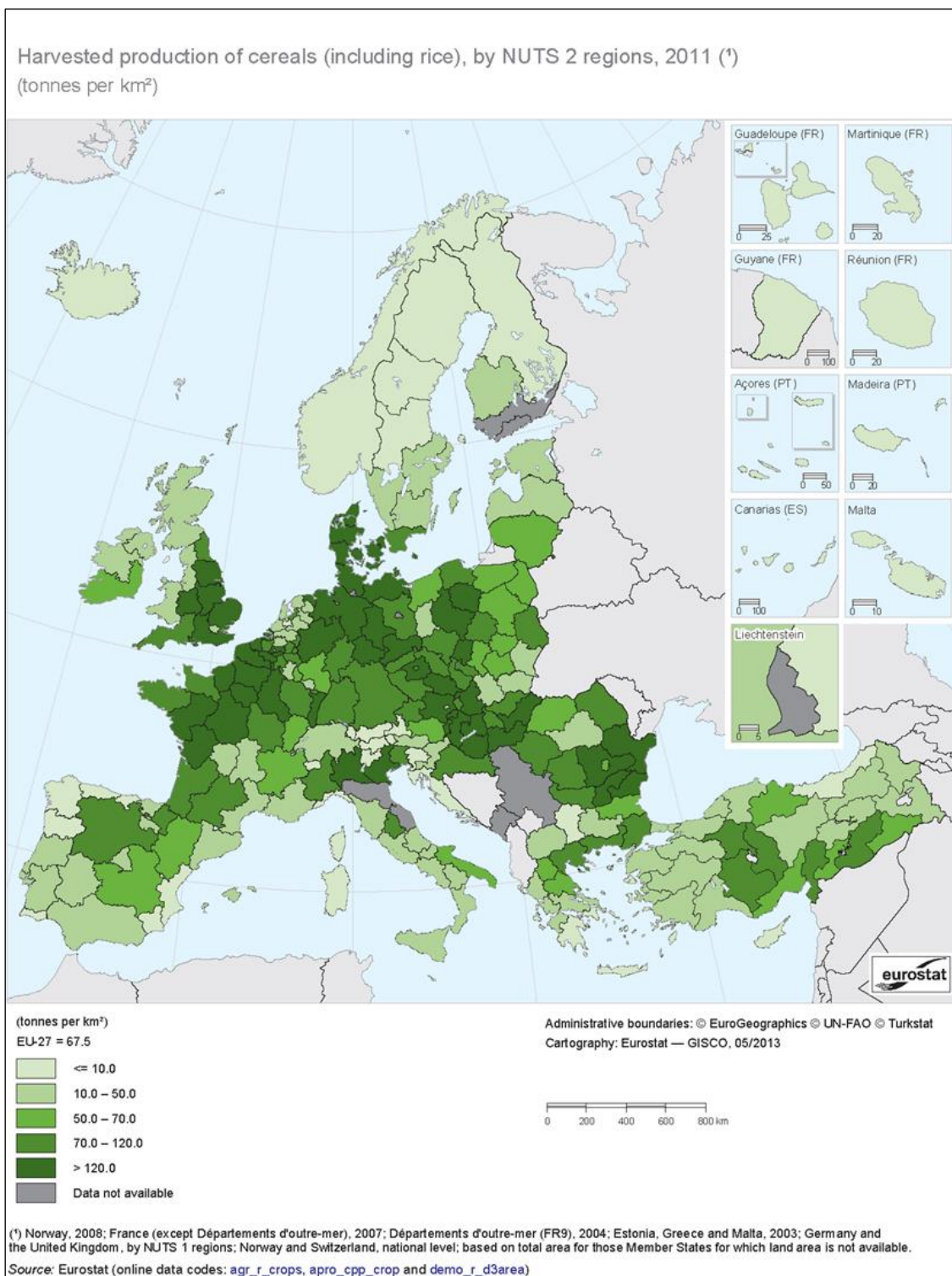
Nettooverskuddet ved landbrugseksporten er steget med 34 mia. kr.

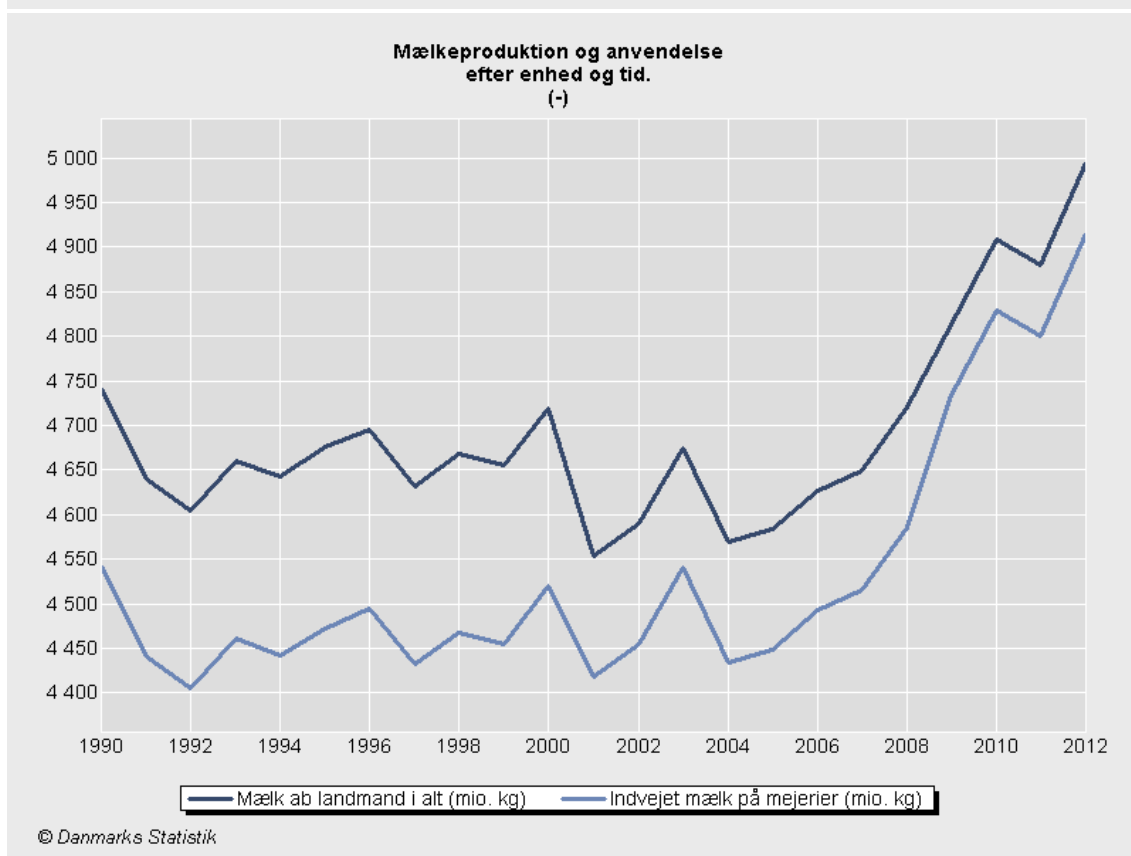
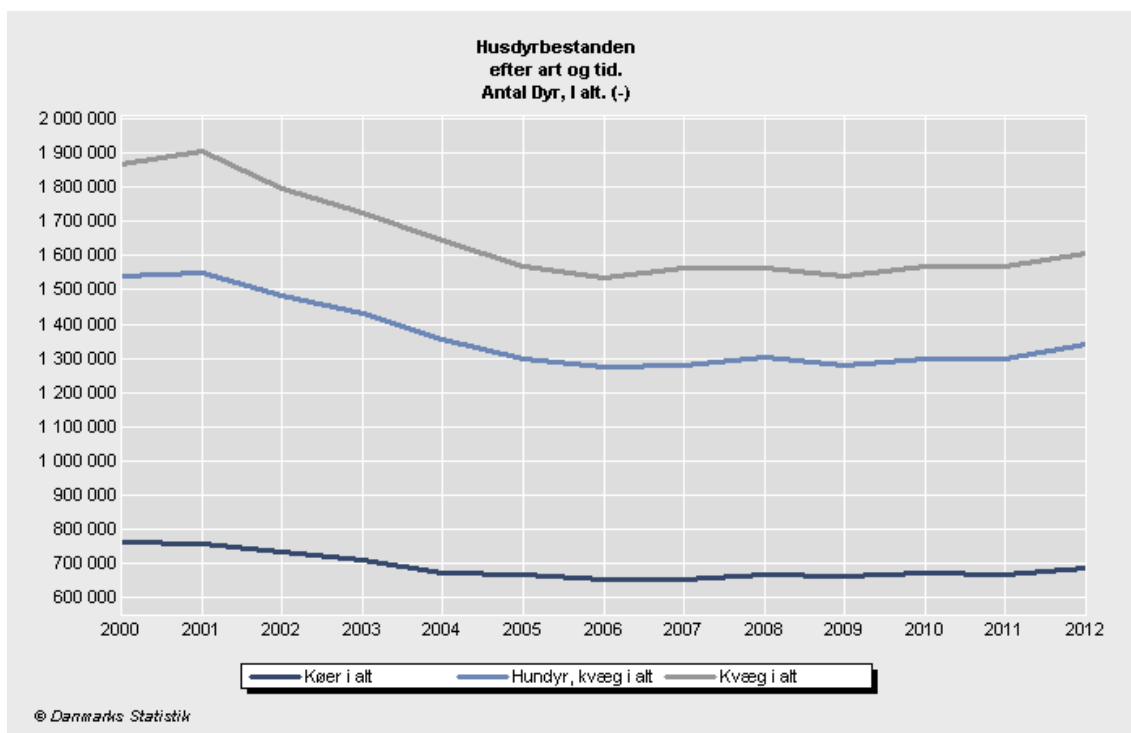
Samfundsøkonomien er vokset med 51 mia. kr.

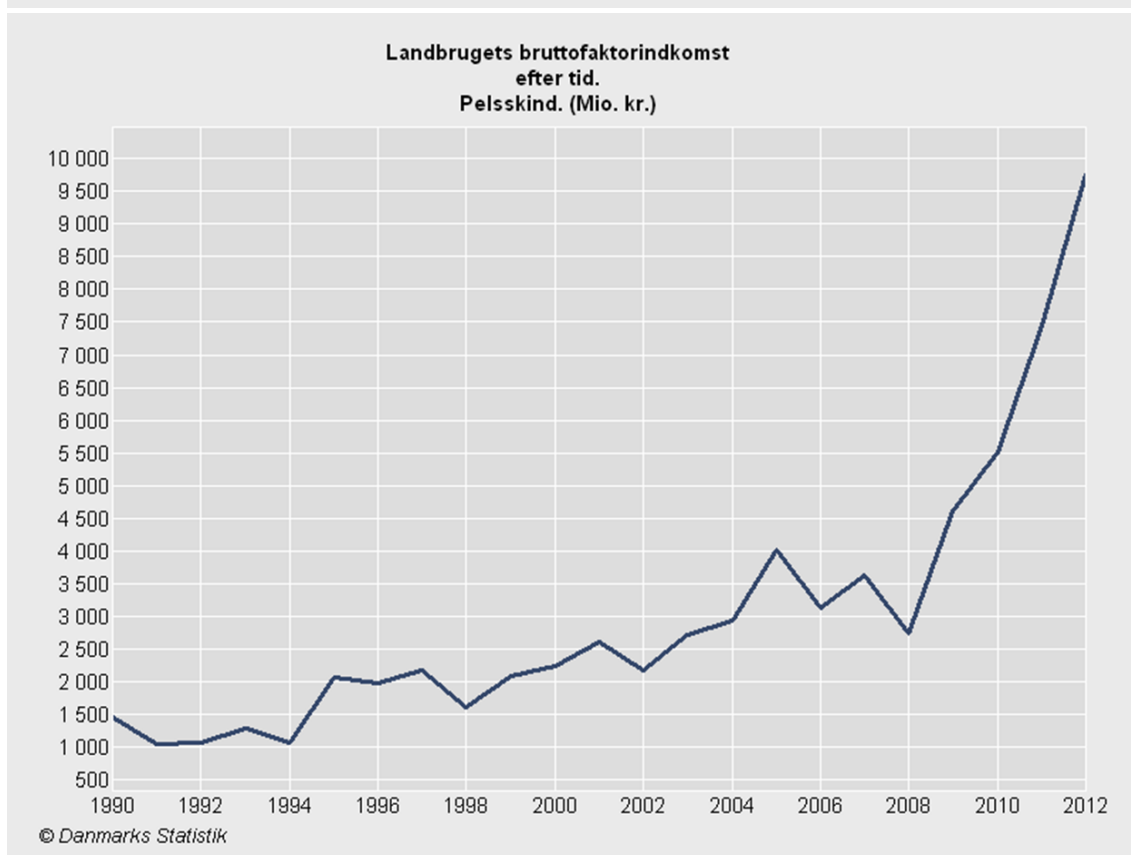
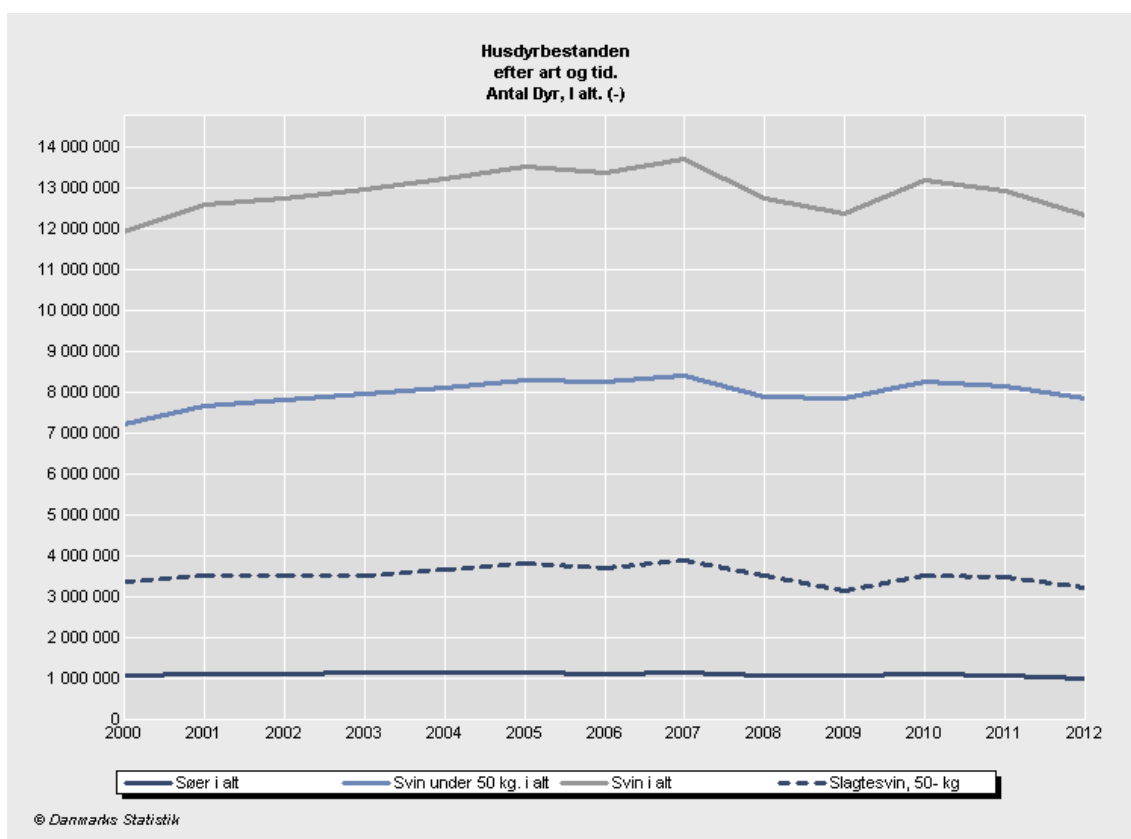
35.000 nye job er blevet skabt

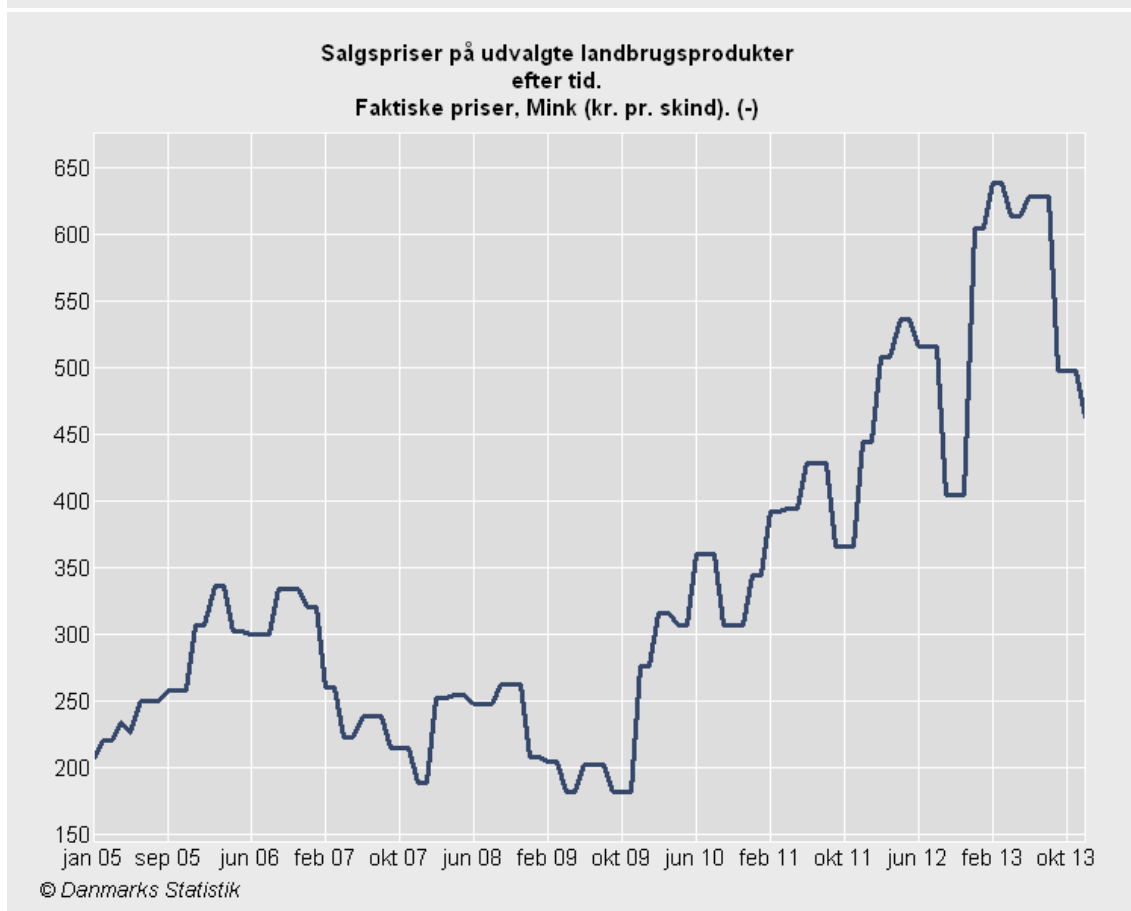
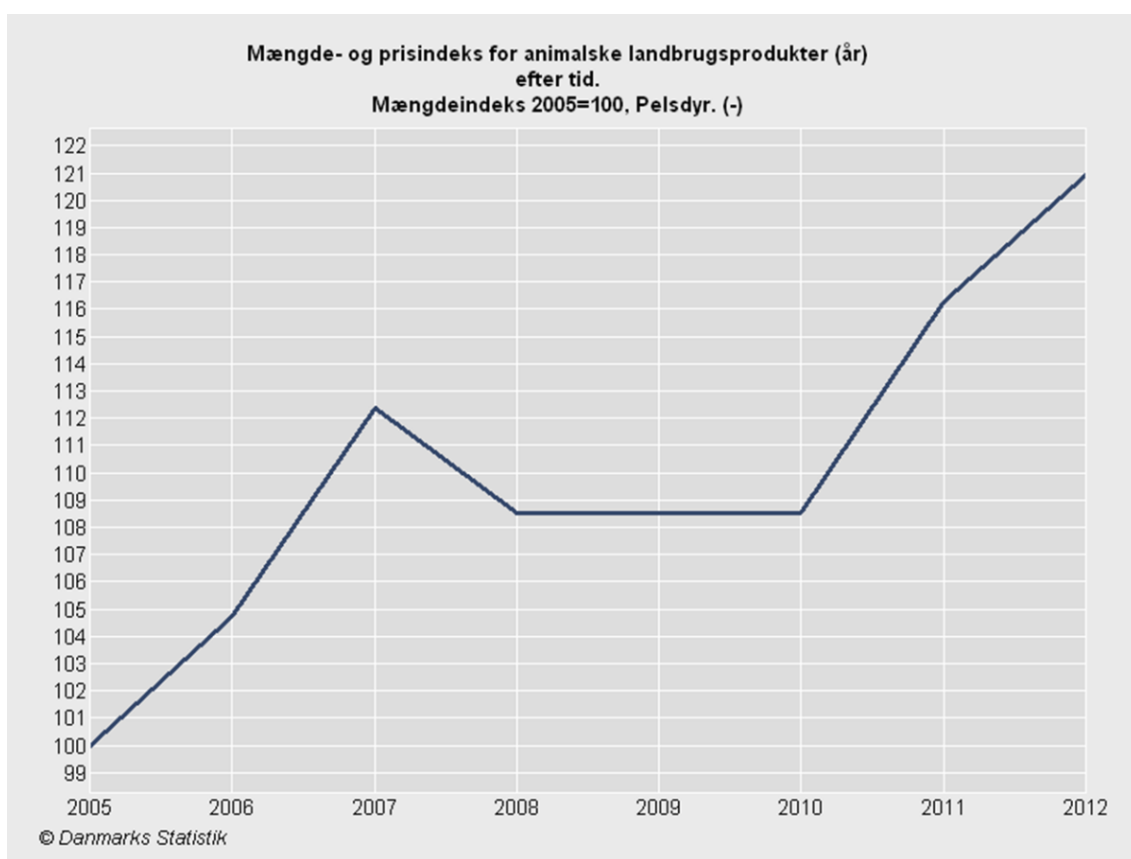
Appendix

Modsat den almindelig opfattelse er Danmark et af de mest frugtbare områder i Europa og EU. Nordtyskland, Nordfrankrig, Østlige England og Belgien samt dele af Polen, Ungarn og Rumænien har de højeste høstudbytter overhovedet i Europa.









Litteraturliste:

Danmarks Statistik, Statistikbanken, 2014 – adskillige datakørsler over erhvervsdemografi og erhvervsgeografi, befolkningsudvikling til dato og befolkningsprognoser, indkomster, trafik og en række andre forhold.

De økonomiske råd, *Økonomi og Miljø 2012*, marts 2012.

Jensen, Jesper Bo: *Udkant i udvikling – det positive fremtidsbillede*, i, Udvikling i landsbyer og landdistrikter, Realdania Fonden, 2006

Jensen, Jesper Bo & Levinsen, Marianne, *Hvad kan dansk landbrug producere med en anden regulering af erhvervet?*, Fremforsk – Center for Fremtidsforskning, juni 2012