

# Foretræde for Erhvervsudvalget

26. februar 2013 - Christiansborg

Adm. direktør **Torben Jensen**, Jysk Landbrugsrådgivning

(Billund og Esbjerg) og formand DLBR

Adm. direktør **Uffe Bertelsen**, LandboNord (Brønderslev)

Vice adm. direktør **Ejnar Schultz**, Videncentret for Landbrug (Skejby, Århus)

Jurist **Flemming Elbæk Mortensen**, Landbrug & Fødevarer (København)

**DLBR**<sup>®</sup>  
DANSK  
LANDBRUGSRÅDGIVNING

# Formål med foretræde

- Den manglende konsekvensrettelse af undtagelsesbestemmelsen i § 17 (revisorlovgivningen) vil ramme den landmandsejede danske rådgivningstjeneste meget hårdt og dermed også landbruget.

# Fakta om DLBR

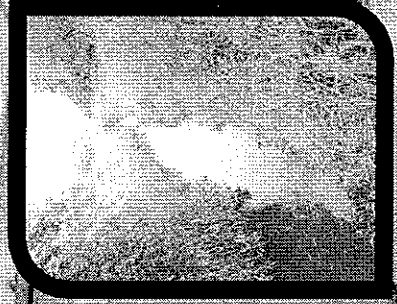
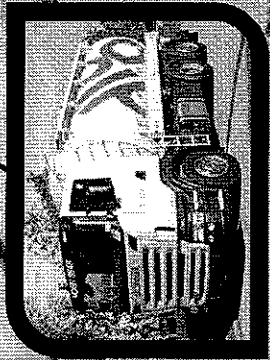
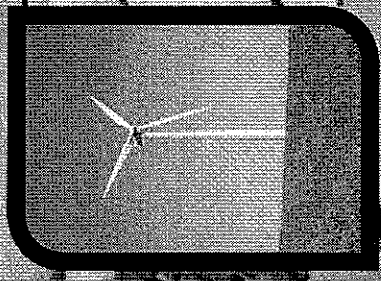
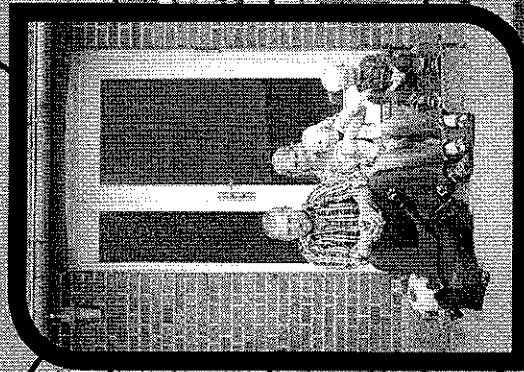
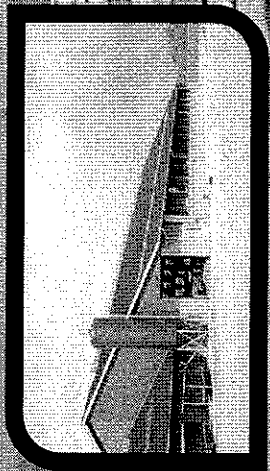
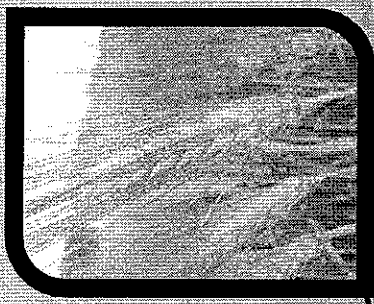
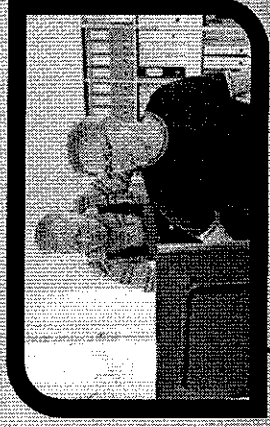
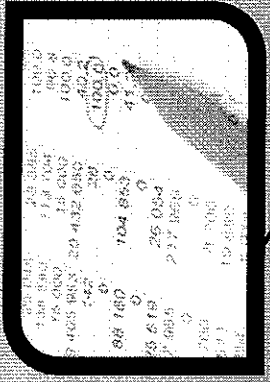
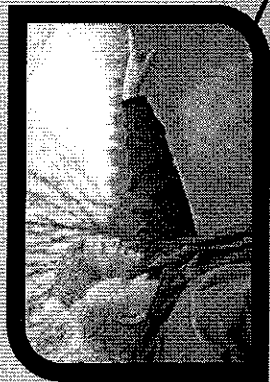
## - rådgivning til danske landmænd

Omsætning total	Ca. 2 mia. kr.
Antal ansatte	3.200
- heraf i økonomirådgivningen	1.564
- heraf registrerede revisorer	131
Antal landbrugsregnskaber	31.813
Antal rådgivningsenheder	27
Antal regnskaber gns./enhed	1.213

**DLBR**<sup>®</sup>  
DANSK  
LANDBRUGSRÅDGIVNING

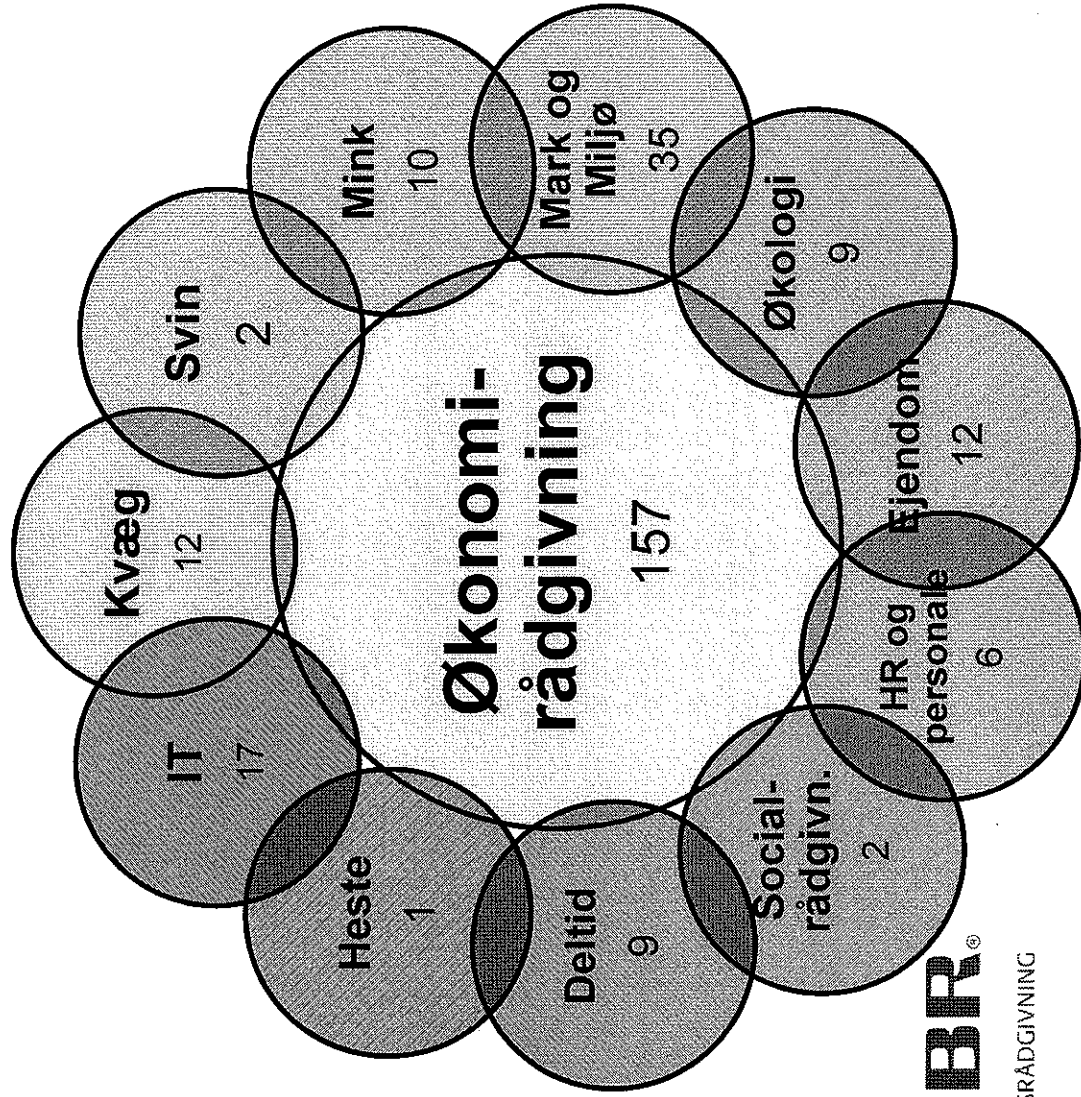
28. februar 2013

# Produktionsvirksomhed



# Helhed i rådgivningen

- Case: Jysk Landbrugsrådgivning (Esbjerg og Billund)



12	Kvæg
35	Mark/miljø
2	Svin
10	Mink
9	Økologi
1	Heste
12	Ejendom
2	Socialrådgivning
6	HR
9	Deltidslandmænd
125	Regnskab
32	Økonomi/strategi

**255 i alt**

(heraf 19 revisorer og 41 akademikere)

**DLBR**<sup>®</sup>  
DANSK  
LANDBRUGSRÅDGIVNING

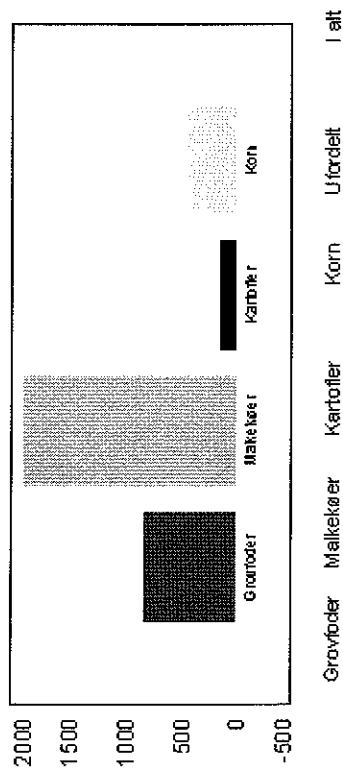
**JYSK**  
LANDBRUGSRÅDGIVNING

# Fra regnskab til økonomistyring

## Dækningsbidrag

side 28

### Dækningsbidrag, (total)



Grovfoder Mælkekøer Kartofler Korn Ufordelt I alt

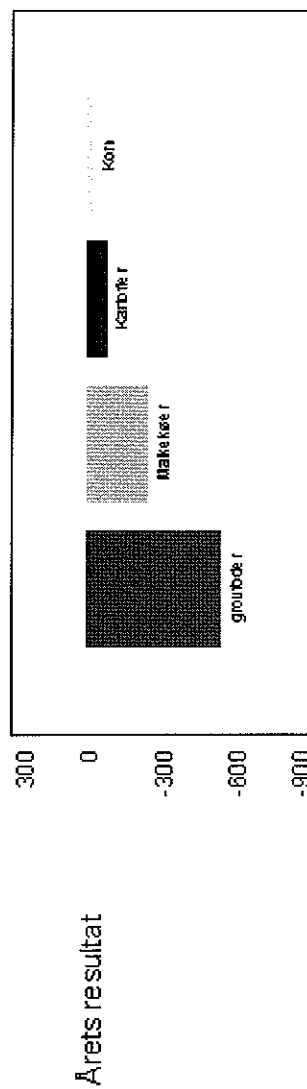
### Resultatopgørelse, 1.000 kr.

- Salg af grøder
- Grovfoder
- Mælk
- Salg af dyr, kvæg
- Køb af dyr, kvæg
- Kvæg andet
- Salg af slagtesvin
- Beseætningsforskydning
- Andre landbrugsindtægter
- Maskinstationsindtægter
- Bruttoudbytte**
- Udseed
- Gødning
- Plantevæm

## Driftsgrensanalyse

side 34

### Driftsgrensanalyse, (total)



grovfoder Mælkekøer Kartofler Korn Ufordelt I alt

### Resultatopgørelse, 1.000 kr.



## Ø90 Benchmarking

side 10

	Eget tal	Gennemsnit	Bedste 33 pct. Gennemsnit	Afvigelse ift. Gennemsnit
<b>Produktionsoplysninger</b>				
Ha grovfoder pr. årsko	0,76	0,79	0,71	-0,03
Årskøer	132	201	231	-69
Årsopdræt	133	185	212	-52
Kg EKM leveret pr. årsko	8.701	9.125	9.197	-424
Opdræt pr. årsko	1,01	0,91	0,92	0,10
<b>Malkekøer inkl. opdræt</b>				
Mælk	23.387	23.122	23.517	264
Salg af dyr, kvæg	2.456	2.953	3.025	-497
Køb af dyr, kvæg	0	-196	-158	196
...				
<b>Stykomkostninger i alt</b>	<b>-17.963</b>	<b>-16.852</b>	<b>-16.463</b>	<b>-1.111</b>
<b>Dækningsbidrag</b>	<b>8.474</b>	<b>9.770</b>	<b>10.714</b>	<b>-1.296</b>
...				
Arbejdsomkostninger	-4.304	-3.863	-3.349	-441
Kontante kapacitetsomkostninger i alt	-7.566	-6.940	-5.921	-626
...				
<b>Kapitalomkostninger i alt</b>	<b>-2.491</b>	<b>-4.656</b>	<b>-3.898</b>	<b>2.165</b>
<b>Arets resultat</b>	<b>-1.583</b>	<b>-1.825</b>	<b>896</b>	<b>242</b>

# Fra regnskab til økonomistyring

## Likviditetsbudget - sammendrag

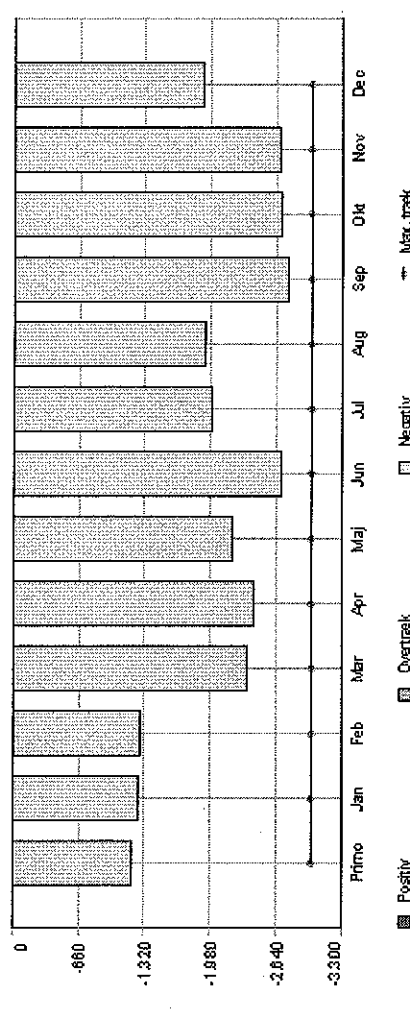
Side 27

Anders Andersen  
Alt: Svine demo

01.01.2011 - 31.12.2011  
Sted: -

Jan feb mar apr maj jun jul aug sep okt nov dec I alt

### Kassekredit



	1.000 kr	Primo	Jan	Feb	Mar	Apr	Maj	Jun	Juli	Aug	Sep	Okt	Nov	Dec
Max. træk		-3.000	-3.000	-3.000	-3.000	-3.000	-3.000	-3.000	-3.000	-3.000	-3.000	-3.000	-3.000	-3.000
Saldo		-1.200	-1.266	-1.272	-2.357	-2.426	-2.200	-2.689	-1.988	-1.826	-2.758	-2.687	-2.672	-1.817
Ændring	1 alt: 717	66	16	1.085	89	-226	489	-701	-82	832	-61	-25	-755	

### Kassekreditoplysninger

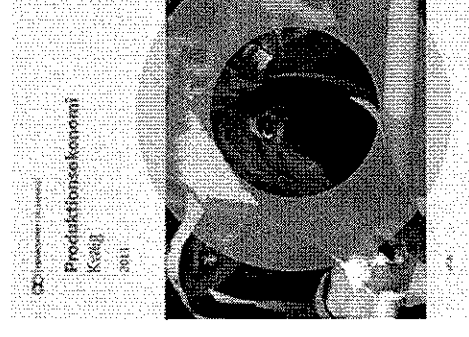
Konto for kassekredit	2600,00	Momsoplysninger
Rentekonto for kassekredit	5600,00	Momsprincip
Rentesats ved positiv saldo %	1,50	Momsprincip for 1/1
Rentesats op til max. træk %	6,50	Momsats
Rentesats over max. træk %	9,00	
Provision af alt max. træk pr. år %		

kvartal	
kvartal	25,00 %



# Fælles data fra regnskaber af uvurderlig værdi

- Data anvendes til udvikling, rådgivning og forskning i hele sektoren
- Rådgivningstjenesten – f.eks. benchmark.
- Landbrugets vidensvirksomheder – f.eks. produktionsøkonomi
- Københavns Universitet – f.eks. dyrevelfærd.
- Danmarks Statistik – f.eks. Landbrugsstatistik
- Den finansielle sektor – f.eks. kreditvurdering
- M. fl.



# Undtagelsesbestemmelsen i § 17

- § 17 Uanset § 16, stk. 2, kan statsautoriserede og registrerede revisorer ansat i de landøkonomiske foreningers rådgivningskontorer, der er tilknyttet eller drives under Landbrug & Fødevarer, udføre opgaver efter § 1, stk. 2. Sådanne statsautoriserede og registrerede revisorer må alene udføre opgaverne for fysiske og juridiske personer, der driver landbrugsvirksomhed, og hos hvem rådgivningskontoret i et regnskabsår ikke har en større andel af sin omsætning end 5 pct. Det er en betingelse, at rådgivningskontoret er registreret i det offentlige register, jf. § 2, og underkaster sig kvalitetskontrol efter § 29.
- Stk. 2. Statsautoriserede og registrerede revisorer, der er ansat på de landøkonomiske foreningers rådgivningskontorer, må kun udføre opgaver efter § 1, stk. 2, fra disse kontorer og må ikke have ejerandele i en revisionsvirksomhed.
- Stk. 3. Lovens regler om revisionsvirksomheder finder med de fornødne tilpasninger tilsvarende anvendelse på de landøkonomiske foreningers rådgivningskontorer. Det gælder dog ikke § 3, stk. 1, nr. 5, jf. stk. 2, og § 13.

Til rette vedkommende



25. FEBRUAR 2013

Fødevareøkonomisk Institut (FOI) ved Københavns Universitet udfører, ud over forskning og undervisning, forskningsbaseret myndighedsbetjening for Ministeriet for Fødevarer, Landbrug og Fiskeri (FVM). Arbejdet udføres på grundlag af en kontrakt på 8,6 mio. kr. og består af konkrete analyser og oversigtsnotater. FOIs arbejde er særdeles anerkendt i FVM og indgår i de administrative og politiske beslutningsprocesser.

FØDEVAREØKONOMISK INSTITUT

ROLIGHEDSVEJ 25  
1958 FREDERIKSBERG C

Kvaliteten af vores arbejde afhænger i høj grad af data og adgang til data. I denne forbindelse vil jeg gerne påpege en uheldig konsekvens af en revision af revisorlovgivningen. Den foreslåede lov kan få den konsekvens, at landmænd skifter revisionsvirksomhed. Dette vil så betyde, at data forsvinder ud af landbrugets økonomidatabase. For os vil dette være uheldigt, idet datas relevans dermed bliver forringet, hvilket kan påvirke kvaliteten af vores analyser om landbrugets situation og udvikling.

TLF 35 33 68 00  
DIR 35 33 68 10

hz@fol.ku.dk  
www.foi.dk

REF: HZ

Med venlig hilsen

Henrik Zobbe  
-- Institutleder

## Danmarks Statistiks Regnskabsstatistik for jordbrug

Danmarks Statistik (DST) er som officiel statistikproducent ansvarlig for udarbejdelse af regnskabsstatistik vedrørende landbruget. Der udarbejdes såvel regnskabsstatistik som led i forpligtelserne over for EU's FADN system som national regnskabsstatistik for landbruget.

Videncentret servicerer systemet Ø90 for opsamling af data fra de lokale regnskabskontorer indenfor landbruget og har dermed en omfattende database for regnskaber. Med henblik på at sikre en koordineret indsamling af regnskabsdata er der derfor indgået en samarbejdsaftale mellem DST og Videncentret for Landbrug, så data kan tilvejebringes effektivt og med begrænsning af de administrative omkostninger for indberetterne.

DST udtager årligt den stikprøve, som skal indgå i regnskabsstatistikken. Den efterfølgende leverance af landbrugsregnskaber sker i henhold til den af DST udvalgte stikprøve. Leverancen af regnskaber, der sker i henhold til samarbejdsaftalen, udgør ca. 85 pct. af de regnskaber, som indgår i statistikken.

Samarbejdsaftalen mellem Videncentret for Landbrug og DST indebærer blandt andet, at

- indsamling af regnskaber foregår rationelt og ensartet og afspejler DST's krav til data
- at der er fokus på at sikre en koordineret indsamling og dermed en begrænsning af de administrative omkostninger
- regnskabsdata er af høj kvalitet og hurtigt til rådighed
- detaljeringsniveauet er udarbejdet på det af DST ønskede niveau, herunder at der udover de økonomiske data indgår en række produktionstekniske oplysninger.
- det gennem samarbejde med Videncentret er muligt at udvikle og forbedre dataindsamling fra landbruget.

I alt indsamles årligt ca. 1.850  
landbrugsregnskaber i henhold til aftalen mellem  
DST og Videncentret for Landbrug.