

Arbejdsgruppen Skørping Station

nedsat af Skørping Borgerforening, Skørping Erhvervsforening og Danmarks Naturfredningsforening i Rebild kommune

Skørping den 30. april 2013

Til Folketingets transportudvalg
Transportministeriet
Folketinget

Vedr. L123 af 30/1 2013, fodgængerpassager ved Skørping Station

Det var befriende da vi i dag modtog Transportministerens klare svar på vores henvendelse fra i går:

Det er muligt at trække Skørping Station ud af lovforslaget uden at forsinke signal- og anlægsprogrammet.

I svaret, se side 2, udtrykkes betænkelighed over at borgerne midlertidigt får en længere vej til midtby og station. Desværre er der ikke foretaget beregninger af trafikken på Himmerlandsvej efter projektets afslutning, men vi kan klart sige at ulemperne ikke er særligt store:

Det er kun fodgængerne der midlertidigt vil få en omvej.. Vi undrer os over at svaret omtaler cyklisterne. I Banedanmarks miljøredegørelse af 25. oktober 2012 står der nemlig på side 25: *" I projektet er det i stedet forudsat, at cykeltrafikken afvikles på cykelstier langs erstatningsvejen, idet omvejskørslen vurderes at være begrænset."*

Det nærmeste opland, Rebild by, ligger 2 km væk, så derfra vil fodgængerne midlertidigt få 200 længere, men de er få, fra den afstand kommer langt de fleste jo i bil eller på cykel.

Fodgængere fra ca. 60 huse på Egholmsvej og Himmerlandsvej vil få ekstra 400 m, i alt 600 m og ikke som oplyst 1000 m. Derudover vil ca. 20 huse få 300 m længere. Denne midlertidige omvej kan endda mindskes betydeligt, hvis man anlægger en trappe til den nye vejforbindelse ved Hyldalsvejs vendeplads, ganske som man planlægger at gøre på den anden side af vejen, ved Sdr. Banevejs vendeplads. Det ville i øvrigt give en blivende fordel, da det giver beboerne lettere adgang til fods til den sydlige del af Skørping.

Mod at tåle en midlertidig omvej, så vil de beboere på Egholmsvej og Himmerlandsvej til gengæld opnå mulighed for en blivende let adgang til station og midtby.

På side 3 viser vi vores oversigt med kort med de muligheder, der ligger i vores forslag.

Ovenpå et langt sagsforløb håber vi derfor på, at der nu vil blive **udvist velvilje for at trække Skørping Station ud af lovforslaget.**

I så fald kunne man slette tavlen og **få tid til at finde en ordentlig, blivende løsning igennem en dialog med kommune og borgere.** En løsning som er tilpasset den hastighed, togene fremover skal køre med gennem Skørping.

Det vi frem for alt **ønsker, er en løsning, der er skånsom over for vort 150årige fredede stationsmiljø, og som samtidig giver en tilfredsstillende adgang til perronerne og på tværs af byen i årene fremover.**

Anette Bruun Hansen
Formand for Danmarks Naturfredningsforening/Rebild

Gunner Juel Nielsen
Skørping Erhvervsforening

Hanne Mortensen
Skørping Borgerforening

Erling Junker Holst
Formand for Skørping Borgerforening

Karl Bech
Skørping Borgerforening

Ove Nielsen
Formand for Arbejdsgruppen

MINISTEREN

Transportudvalget
Folketinget

Dato 30. april 2013
J. nr. 2013-511

Frederiksholms Kanal 27 F
1220 København K

Telefon 41 71 27 00

Transportudvalget har i brev af 29. april 2013 stillet mig følgende spørgsmål vedrørende L123 - Om nedlæggelse af overkørsler m.v. på jernbanestrækningen mellem Hobro og Aalborg., som jeg hermed skal besvare.

Spørgsmål nr. 23:

Ministerens bedes kommentere henvendelse af 29. april 2013 fra Arbejdsgruppen Skørping Station, jf. L 123 - bilag 17.

Svar:

Tidsplanen for opgraderingen er afstemt efter udrulningen af Signalprogrammet på strækningen. Strækningen er en såkaldt "early deployment strækning" for Signalprogrammet, hvorfor beslutningen om nedlæggelse af overkørsler skal træffes senest medio maj for at undgå forsinkelser i Signalprogrammet. Forsinkelser i Signalprogrammet vil øge risikoen i projektet markant og vil kunne have store økonomiske konsekvenser.

Det vil være muligt – som foreslået af Arbejdsgruppen Skørping Station – at udskyde en beslutning om løsningen på selve Skørping Station, således der alene bliver etableret et nyt vejanlæg til erstatning for den lukkede niveau-overkørsel ved Himmerlandsvej.

Det nye vejanlæg vil kunne sikre adgangen på tværs af banen, men det vil – jf. svaret på spørgsmål 21 vedr. L 123 – indtil der træffes endelig beslutning om udformningen af gang/cykel-anlægget – give en omvej for fodgængere og cyklister på ca. 1 km sammenlignet med situationen, hvor den foreslåede gang/cykeltunnel ved Himmerlandsvej blev etableret. Dette må forventes at rejse kritik fra de brugere, der bliver påført omvejskørsel, og fra Rebild Kommune, som bakker op om Banedanmarks løsningsforslag.

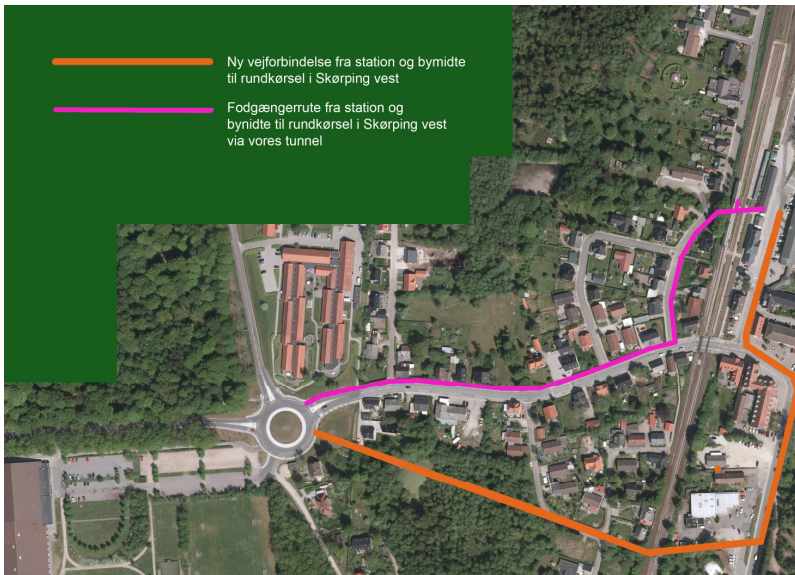
Med venlig hilsen

Henrik Dam Kristensen

Arbejdsgruppen Skørping Station

nedsat af Skørping Borgerforening, Skørping Erhvervsforening og Danmarks Naturfredningsforening i Rebild kommune

Tager man fodgængerpassagerne ved Skørping Station ud af lovforslag L123 og efter en undersøgelse gennemfører **vores forslag af 5. marts 2012** er det så enkelt:



Det vil ikke forsinke det øvrige anlægsprogram, idet den nuværende overkørsel nedlægges så snart den nye vejunderføring er færdig. I en overgangsperiode vil de få fodgængere umiddelbart vest for stationen og nord for den nye vejforbindelse bruge den nye vejforbindelse ligesom alle andre.

Det vil heller ikke forsinke signalprogrammet, og samtidig har udsættelsen den fordel, at der kan tages hensyn til resultatet af den forventede VVM-redegørelse vedr. opgradering til 200 km/t.

For at gennemføre forslaget skal stationen ombygges med en perronø og skinneomlægning,

Banedanmark skønner det vil koste 10-20 mill.

Til gengæld **sparer en gangbro, to elevatorer, en bilvendeplads samt nedrivning af to ejendomme.**

Forslaget vil således være udgiftsneutralt, måske billigere.

Der opnås en **årlig driftsbesparelse** ved de sparede elevatorer og broen, i alt ifølge Banedanmerk **180.000.**