

Økonomi- og Indenrigsministeriet

Slotsholmsgade 10-12
DK-1216 København K

T +45 7228 2400
F +45 7228 2401
M im@im.dk
W oim.dk

Dato: 10. maj 2012
Enhed: INTØKO

Folketingets Europaudvalg

Folketingets Europaudvalg har den 3. maj 2012 stillet følgende spørgsmål nr. 20 ad B 70 til økonomi- og indenrigsministeren, som hermed besvares. Spørgsmålet er stillet efter ønske fra Nikolaj Villumsen (EL).

Spørgsmål nr. 20:

Ministeren bedes oversende dokumentation for det strukturelle underskud på statens finanser, beregnet efter hhv. Finansministeriets og Kommissionens metode, for de seneste ti år, samt vurderinger af det strukturelle underskud for det indeværende år.

Svar:

Økonomi- og Indenrigsministeriet har indhentet nedenstående fra Finansministeriet:

EU-Kommissionens skøn for den danske strukturelle saldo afviger betydeligt fra Finansministeriets skøn, *jf. tabel 1*.

Tabel 1

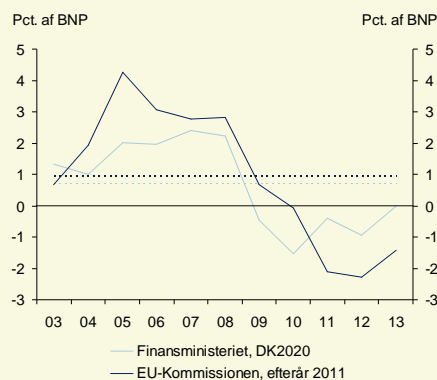
Strukturel saldo, 2003-13

| Pct. af BNP | 2003 | 2004 | 2005 | 2006 | 2007 | 2008 | 2009 | 2010 | 2011 | 2012 | 2013 |
|-------------------|------|------|------|------|------|------|------|------|------|------|------|
| Finansministeriet | 1,3 | 1,0 | 2,0 | 2,0 | 2,4 | 2,2 | -0,5 | -1,5 | -0,4 | -0,9 | 0,0 |
| EU-Kommissionen | 0,7 | 1,9 | 4,3 | 3,1 | 2,7 | 2,8 | 0,7 | -0,1 | -2,1 | -2,3 | -1,4 |

Kilde: EU-Kommissionens efterårsprognose, november 2011 og "Danmark i arbejde - udfordringer for dansk økonomi mod 2020".

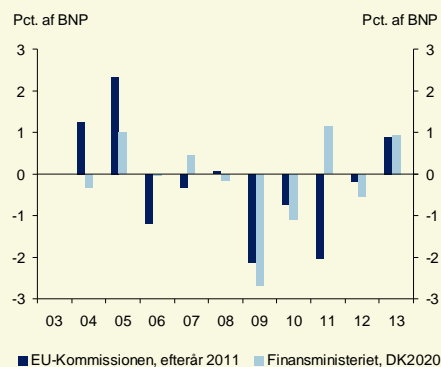
Der er væsentlige forskelle i både niveauet og de årlige ændringer, *jf. figur 1 og 2*. Når man ser på et gennemsnit for perioden 2003-13, er EU-Kommissionens skøn dog omtrent på linje med Finansministeriets skøn.

Figur 1
Strukturel saldo, 2003-13



Kilde: EU-Kommissionens efterårsprognose, november 2011 og "Danmark i arbejde - udfordringer for dansk økonomi mod 2020".

Figur 2
Årlig ændring i strukturel saldo, 2004-13



Kilde: EU-Kommissionens efterårsprognose, november 2011 og "Danmark i arbejde - udfordringer for dansk økonomi mod 2020".

Beregningen af den strukturelle saldo tager udgangspunkt i den faktiske offentlige saldo, der korrigeres for virkningen af konjunkturforskel og andre midlertidige bidrag til de offentlige finanser, *jf. tabel 2*.

Tabel 2
Beregning af den strukturelle saldo, 2003-13

| Pct. af BNP | 2003 | 2004 | 2005 | 2006 | 2007 | 2008 | 2009 | 2010 | 2011 | 2012 | 2013 |
|---|-------------------|------|------|------|------|------|------|------|------|------|------|
| <i>Finansministeriet</i> | | | | | | | | | | | |
| Faktisk saldo | -0,1 | 1,9 | 5,0 | 5,0 | 4,8 | 3,3 | -2,7 | -2,7 | -1,9 | -4,1 | -1,9 |
| Konjunkturbidrag | 0,4 | 0,4 | -0,2 | -1,3 | -2,0 | -1,3 | 1,1 | 1,5 | 1,8 | 1,8 | 1,5 |
| Korrektion for andre midlertidige forhold | 0,7 | -1,3 | -2,8 | -1,8 | -0,4 | 0,2 | 1,2 | -0,3 | -0,2 | 1,4 | 0,3 |
| Strukturel saldo | 1,3 ¹⁾ | 1,0 | 2,0 | 2,0 | 2,4 | 2,2 | -0,5 | -1,5 | -0,4 | -0,9 | 0,0 |
| <i>EU-Kommissionen</i> | | | | | | | | | | | |
| Faktisk saldo | 0,1 | 2,1 | 5,2 | 5,2 | 4,8 | 3,2 | -2,7 | -2,6 | -4,0 | -4,5 | -2,1 |
| Konjunkturbidrag | 0,6 | -0,2 | -0,9 | -2,1 | -2,1 | -0,4 | 3,4 | 2,5 | 1,9 | 1,3 | 0,7 |
| Korrektion for andre midlertidige forhold | 0,0 | 0,0 | 0,0 | 0,0 | 0,0 | 0,0 | 0,0 | 0,0 | 0,0 | 0,9 | 0,0 |
| Strukturel saldo | 0,7 | 1,9 | 4,3 | 3,1 | 2,7 | 2,8 | 0,7 | -0,1 | -2,1 | -2,3 | -1,4 |

1) Korrigeret med ca. 0,3 pct. af BNP som følge af SP-indbetalinger, der i 2003 ikke var en del af de offentlige finanser.

Anm.: EU-Kommissionens skøn for den faktiske offentlige saldo er baseret på Kommissionens EDP-opgørelse, der afviger marginalt fra opgørelsen på nationalregnskabsform.

Kilde: EU-Kommissionens efterårsprognose, november 2011 og "Danmark i arbejde - udfordringer for dansk økonomi mod 2020".

I 2012 skønner EU-Kommissionen et strukturelt underskud på 2,3 pct. af BNP, mens det strukturelle underskud udgør ca. 0,9 pct. af BNP i Finansministeriets beregning. Det skal blandt andet ses i lyset af, at EU-Kommissionens skøn for det faktiske offentlige underskud i 2012 er lidt større end Finansministeriets

skøn, samt at Kommissionens skøn for konjunkturbidraget til de offentlige finanser er ca. 0,5 pct. af BNP mindre end Finansministeriets skøn. Hertil kommer virkningen af, at Finansministeriet korrigerer for midlertidige udsving i indtægterne fra blandt andet selskabsskat og registreringsafgift, der i 2012 ligger under det strukturelle niveau.

Forskellene i skønnene for den strukturelle saldo skal blandt andet ses i lyset af en række forskelle mellem Kommissionens og Finansministeriets metode til beregning af den strukturelle saldo, herunder:

- Finansministeriets metode korrigerer for midlertidige udsving i indtægterne fra aktiviteterne i Nordsøen, pensionsafkastskat, selskabsskat, registreringsafgift, nettorenter og "øvrige specielle poster". Dette bidrager typisk til at give en mere stabil udvikling i den strukturelle saldo, end hvis der ikke korrigeres for sådanne midlertidige forhold. Fx kan der være meget store årlige udsving i provenuet af pensionsafkastskatten, som i høj grad påvirker udviklingen i den faktiske saldo fra år til år.
- EU-Kommissionen anvender en budgetfølsomhed, der er lidt mindre end Finansministeriets, der er beregnet på den makroøkonometriske model ADAM. Budgetfølsomheden er et udtryk for konjunkturernes gennemslag på de offentlige finanser.¹ For en given udvikling i outputgabet, vil Finansministeriets metode dermed indebære et større konjunkturbidrag til de offentlige finanser og derved en mere jævn udvikling i den strukturelle saldo.
- EU-Kommissionen anvender EU's skøn for outputgabet som mål for konjunkturernes udsving, mens Finansministeriets metode er baseret på en sammenvejning af Finansministeriets skøn for outputgabet og beskæftigelsesgabet (idet en række indtægter og udgifter er tættere knyttet til beskæftigelsen end produktionen). Da beskæftigelsesgabet reagerer forsinket i forhold til outputgabet, betyder forskellen blandt andet, at der kan være tidsforskydninger imellem EU-kommissionens og Finansministeriets vurdering af ændringer i den strukturelle saldo.

På baggrund af de nævnte metodeforskelle vurderes Finansministeriets skøn for den strukturelle saldo at være mere retvisende for Danmark end EUs skøn. Der er naturligvis usikkerhed om enhver opgørelse af den strukturelle saldo, herunder Finansministeriets. Det skal herudover bemærkes, at EU-kommissionens metode anvendes på samtlige EU-lande og blandt andet har til formål at sikre sammenlignelighed på tværs af lande. Metoden tager derfor ikke højde for særlige forhold i de enkelte lande.

Med venlig hilsen

Margrethe Vestager

¹ Budgetfølsomheden angiver ændringen i den offentlige saldo i pct. af BNP ved en ændring i outputgabet på 1 pct.-point.