

# Skatteudvalget

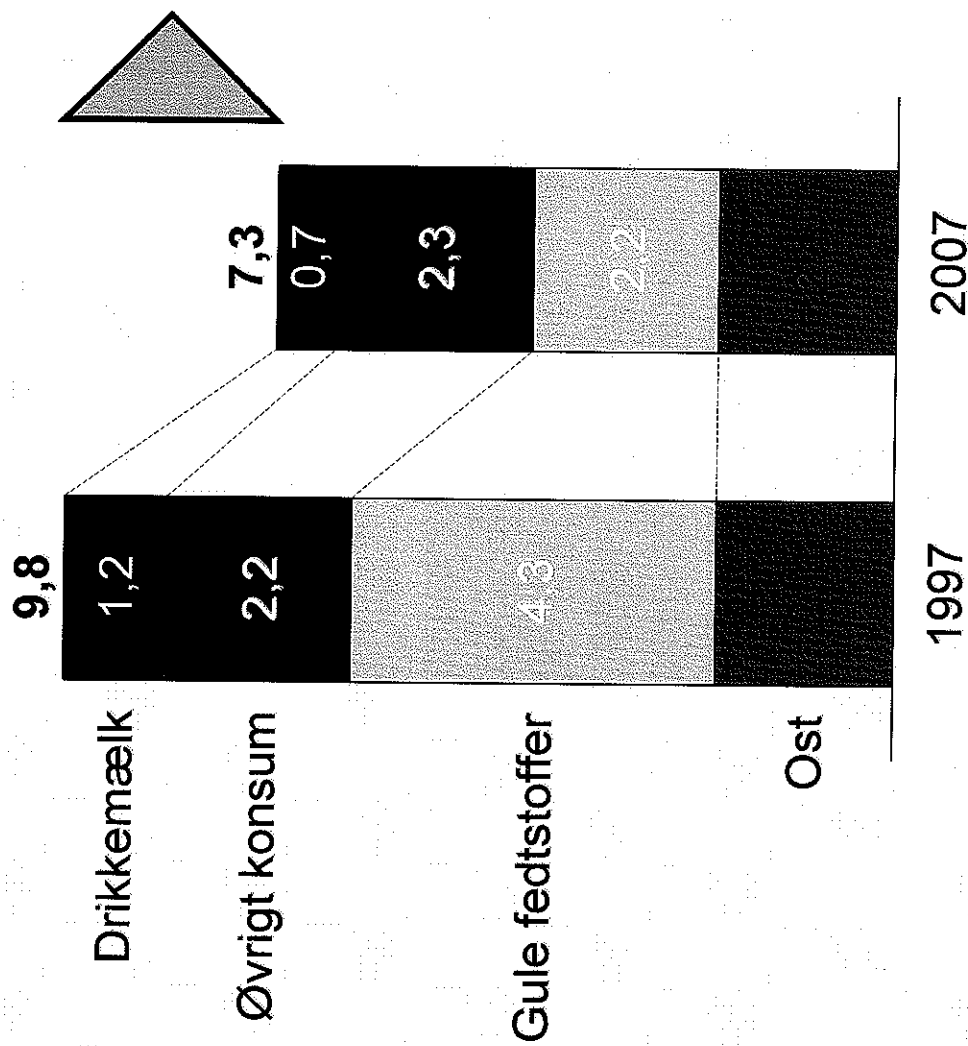
Onsdag 9. februar 2011



# Forbruget af mættet fedt falder og falder



Kg/person/år



Forskellen viser, at der på 10 år frivilligt er fjernet:

25% af det mættede fedt svarende til 2,5 kg/person/år eller 13 mio. kg

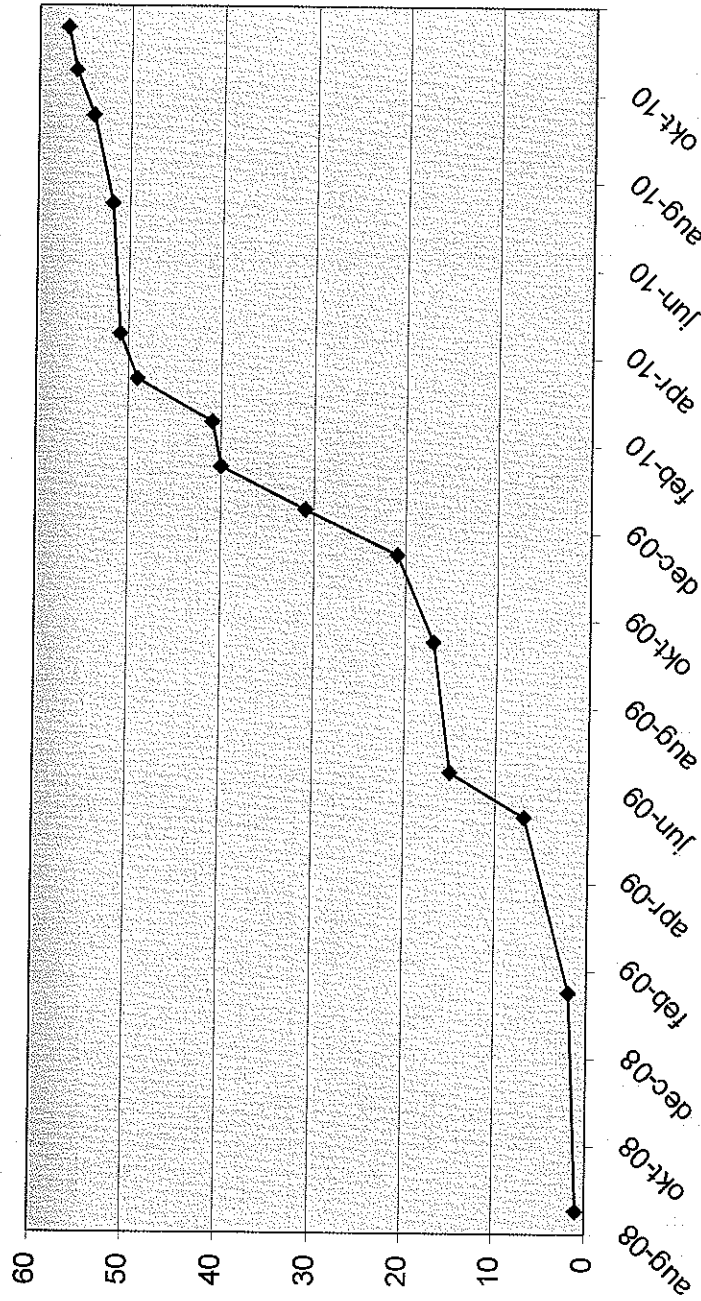
Forebyggelseskommissionen: fjern 3 mio. kg!

Hvis blot ændringen af forbruget fortsætter som hidtil, så vil det alene levere 3 mio. kg på 2-3 år uden afgifter!

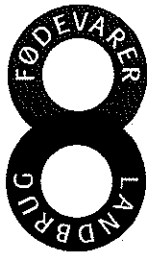
# Arla bakker op om nøglehulsmærket



Nøglehulsmærkede Arla varer



# Ny fedtafgift – konsekvenser!



- Nøglehulsmærket!!!!
- Fedtafgift DKK 2,00/KG incl. moms
- Prisstigning 3%
- Afgift og moms i alt: **28%**
- Sammenlign:
  - Tyskland: Fødevareroms på 7%
  - Sverige: Fødevareroms på 12%



- Fedtafgift DKK 10,40/KG incl. moms
- Prisstigning 17%
- Afgift og moms i alt: **47%**
- Sammenlign:
  - Tyskland: Fødevareroms på 7%
  - Sverige: Fødevareroms på 12%

# Forslag

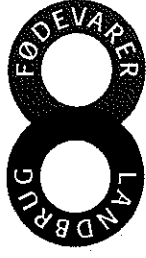


## Afgiften på kød skal opkræves på deklarationsniveau for alle produkter

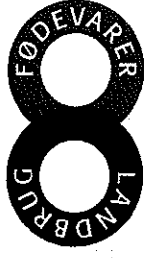
- Afgiften opkræves på præcist indhold af mættet fedt
- Man undgår brugen af gennemsnitssatser
- Afgiftsopkrævningen efter deklaration sidestiller kød med øvrige fødevarer

# Problemstillinger

Sammensatte produkter med nøglehulsmærket  
under 2,3 % mættet fedt fritages ikke!



# Oplagshaver/lager



- 1) 100 % oplagshaver-status → fremstiller afgiftspligtige fødevarer (§1)
- 2) Danske virksomheder, som køber §1-produkter er kun oplagshaver for andelen, som går til eksport og non-food  
→ Afgift på køb af §1-produkter til brug i produktion (eks. pølser) og videresalg i DK

## Problemer:

- Likviditetsbelastning på lagertid
- Afgiftsbetalt lager skal adskilles fra ikke-afgiftsbetalt lager

## Løsning:

**Alle producenter skal have status af oplagshaver!**

# Forslag



Erhvervet ønsker minimum 6 måneder til at forberede lovens ikrafttrædelse

Det vil tage minimum 6 måneder fra det samlede lovkompleks er færdigt og udsendt til virksomhederne, til de har omstillet deres produktion og administrative systemer

En implementering af afgiften pr. 1. juli 2011 er urealistisk



# Forslag

1) EU-retlige problemstillinger afklares før lovforslaget vedtages

2) Ny notifikation og standstill-periode



# EU-retlige problemer



## Ulovlig statsstøtte, TEUF art. 107, stk.1

- Forvridning af konkurrencen og samhandlen i EU

## Forbud mod toldlignende afgifter, TEUF art. 30:

- Ikke en generel intern afgift
  - Pålægges forskelligt ift. produkternes oprindelse
  - Kan hindre importerede varers fri bevægelighed
- Både mejeriprodukter og kød
- Forbuddet er absolut

# EU-retlige problemer



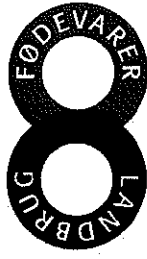
## Notifikation

- DK har notificeret lovforslaget 20. januar 2011
- Der gælder ikke en standstill-periode på minimum 3 mdr., hvor Kommissionen eller andre medlemsstater og interessenter kan komme med bemærkninger
- Folketinget kan vedtage lovforslaget uden at afvente yderligere bemærkninger

## Indsigelser mod lovforslaget

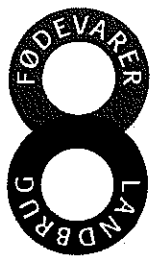
- L&F har 27. januar protesteret over notifikationen til Kommissionen
- Statsstøtteargumenter → Ny notifikation og standstill-periode

# EU-retlige problemstillinger



## Klage til Kommissionen

- Erhvervet og andre europæiske organisationer klager
- Klagen: Ulovlig statsstøtte (art. 107, stk. 1) og Ulovlige afgifter (art. 30)
- Kommissionen undersøger sagen
- Hvis Danmark ikke retter ind → DK risikerer traktatbrudssøgsmål



## Flere afgiftssystemer:

Gennemsnits/udskæringsafgift på kød



Varedeklaration (mejeriprodukter)



Dækningsafgift



# Afgiftsfritagelse under 2,3 % mættet fedt



For eks. produktionen af risengrød skabes der den problemstilling, at en del af indhold af mættet fedt kommer fra afgiftsfrit sødmælk

Det betyder, at der vil være afgiftsbelagt indhold af sødmælk i varer solgt fra en virksomhed til konsum

En detailproducent kan derimod købe sødmælk uden afgift og bruge det i sin risengrød

# L&F's samlede anbefalinger



- 1) Afgiften på kød skal opkræves på deklarationsniveau for alle produkter
- 2) Minimum 6 måneder til at forberede lovens ikrafttrædelse for virksomhederne
- 3) EU-retlige problemstillinger afklares før lovforslaget vedtages